

מלנומה של העור

עדכון נתוני תחלואה ותמותה, מאי 2017

הרישום הלאומי לסרטן, המרכז הלאומי לבקרת מחלות, משרד הבריאות
(פרופ' ליטל קינן-בוקר, ד"ר ברברה סילברמן, מר ניצן וינטראוב, גב' יהודית פישלר, גב' ריטה דכטיאר)

1. מלנומה של העור - כללי

הרוב המוחלט של מלנומות מופיע בעור; רק כאחוז ורבע מהמלנומות מערבות רקמות אחרות כמו המח ומערכת העצבים המרכזית, העין, חלל הפה, האף ומערות האף (סינוסים), כליה, אברי המין, פי הטבעת ועוד. בעדכון זה ההתייחסות היא למלנומות של העור בלבד.

מלנומה של העור (Melanoma of skin) היא גידול שמקורו בתאי המלנין שברירית העור. גורמי הסיכון העיקריים למחלה הם חשיפה לקרינה על-סגולית (ultra-violet), בעיקר ממקור קרינת השמש (וגם ממתקני שיזוף מלאכותיים); היסטוריה של כוויות שמש, בעיקר בגיל הילדות; ריבוי שומות; עור בהיר, עיניים בהירות; היסטוריה משפחתית של המחלה; היסטוריה אישית של המחלה; מערכת חיסון מוחלשת; גיל מתקדם, מין (זכר); מחלות גנטיות מסוימות (לדוגמה, Xeroderma pigmentosum) ועוד.

2. שיעורי ההיארעות של מלנומה של העור בישראל

בשנת 2014 אובחנו בישראל 1,580 חולים חדשים עם מלנומה של העור (1,095 עם גידול חודרני ו-485 עם גידול ממוקד). בשנה זו היוותה מלנומה חודרנית וממוקדת של העור 6.9% מכלל המקרים החדשים המחייבים דיווח¹ לרישום הסרטן בישראל בקרב גברים יהודים, 4.7% בקרב נשים יהודיות, 1.2% בקרב גברים ערבים, 0.6% בקרב נשים ערביות, 3.3% בקרב גברים "אחרים"² ו-4.4% בקרב נשים "אחרות".

2.1 מלנומה חודרנית ממאירה של העור: שיעורי היארעות ומגמות עתידיות

מכלל 1,095 החולים שאובחנו עם מלנומה חודרנית בישראל בשנת 2014, היו 94% (סך 1,029 חולים, מהם 581 גברים) יהודים, 2% (סך 18 חולים, מהם 14 גברים) ערבים ו-4% (סך 48 חולים, מהם 13 גברים) "אחרים".

¹ כלל הגידולים הממאירים, חודרניים וממוקדים, גידולים בעלי התנהגות בלתי ברורה וגידולים שפירים של המח ומערכת העצבים המרכזית

² "אחרים" – נוצרים שאינם ערבים וכאלה ללא הגדרת דת; מהווים כ-4.5% מכלל האוכלוסייה בישראל

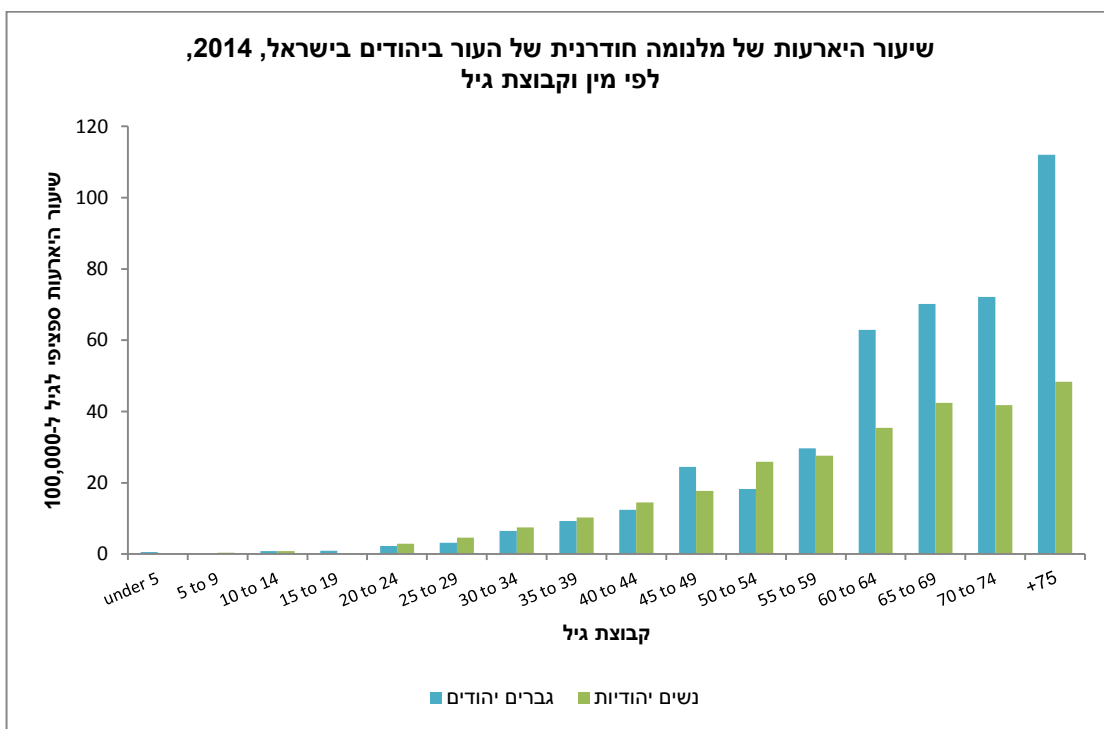
מלנומה חודרנית היא גידול אשר חרג מרקמת העור. גידול חודרני כזה יכול להתגלות בשלב מוקדם, ואז סיכויי ההחלמה גבוהים, או בשלב מאוחר, ואז סיכויי ההחלמה נמוכים יותר.

שיעור התחלואה המתוקנן לגיל³ ל-100,000 של מלנומה חודרנית בשנת 2014 היה 14.2 בקרב גברים יהודים ו-10.6 בקרב נשים יהודיות. באוכלוסייה הערבית בישראל מלנומה ממאירה של העור היא מחלה נדירה ומדי שנה נרשמים מקרים בודדים בלבד בגברים ובנשים. בשנת 2014 שיעור ההיארעות 2.6 בקרב גברים ערבים ו-0.5 בקרב נשים ערביות. בקרב ה"אחרים" היו בשנת 2014 השיעורים המתוקננים לגיל ל-100,000, 7.0 בגברים ו-12.4 בנשים.

בשל השיעורים הנמוכים והלא יציבים בערבים ובשל חוסר נתוני מכנה עבור קבוצת ה"אחרים", יוצגו שאר נתוני ההיארעות עבור יהודים בלבד.

בקרוב יהודים, השיעור הספציפי לגיל של מלנומה חודרנית היה גבוה יותר בנשים בהשוואה לגברים בגיל הצעיר (עד גיל 44), ולאחר מכן בדרך כלל נמוך יותר. רוב החולים שאובחנו עם מלנומה חודרנית של העור בשנת 2014 היו בני 55 שנים ומעלה בעת האבחנה (76% מכלל הגברים ו-66% מכלל הנשים). תשעה מקרים בלבד (0.8%) אובחנו מתחת לגיל 20. שיעורי ההיארעות הגבוהים ביותר נצפו בקבוצת הגיל +75 (תרשים 1). הגיל הממוצע בעת האבחנה היה 64.2 בגברים ו-61.2 בנשים.

תרשים 1: היארעות מלנומה חודרנית של העור בישראל, 2014, יהודים, לפי גיל ומין

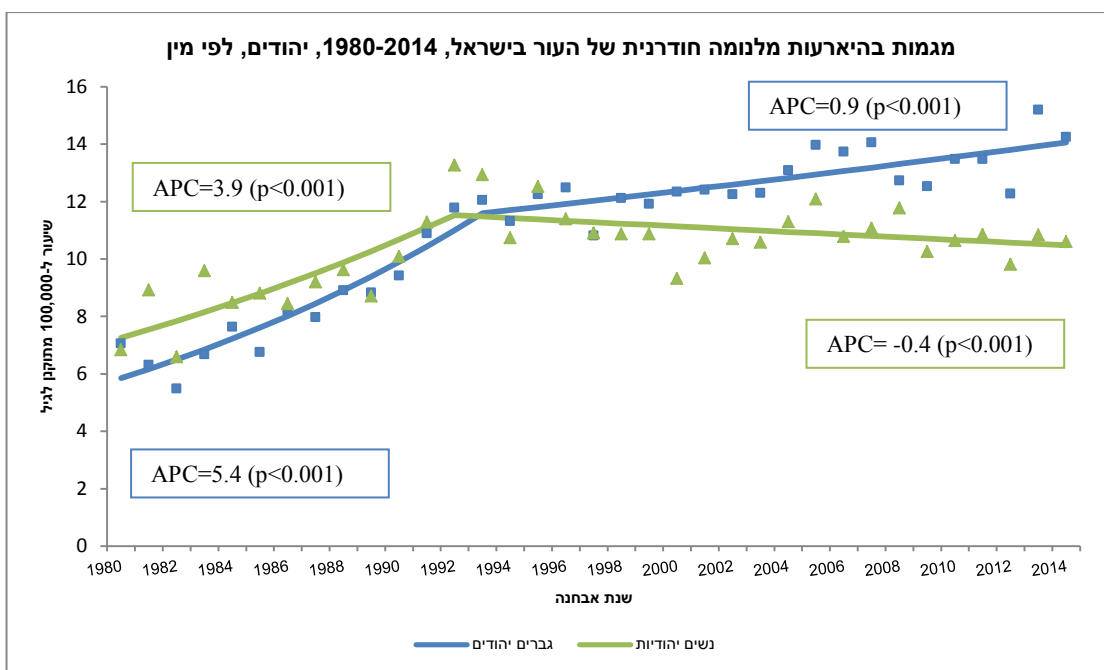


³ לפי אוכלוסיית התקן העולמית

ביהודים, בשנת 2014 השיעור הגבוה ביותר (מתוקנן לגיל, ל-100,000) של מקרי מלנומה **חודרנית** נצפה בילידי אירופה-אמריקה, הן גברים (18.0) והן נשים (13.9). שיעורי היארעות גבוהים נצפו גם בקרב ילידי ישראל (בגברים: 17.7, בנשים: 12.6). השיעורים הנמוכים ביותר נצפו בילידי אסיה (5.8 בגברים ו-5.1 בנשים) ואפריקה (4.7 בגברים ו-2.7 בנשים).

בשנת 1980 היה שיעור ההיארעות המתוקנן לגיל (ל-100,000) של מלנומה ממאירה של העור 7.1 בגברים יהודים ו-6.8 בנשים יהודיות. השיעורים המקבילים בשנת 2000 היו 12.3 ו-9.3, בהתאמה, ואילו בשנת 2014 היו, כאמור, השיעורים 14.2 בגברים יהודים ו-10.6 בנשים יהודיות (תרשים 2). המגמה העתית בשיעורי התחלואה של מלנומה חודרנית של העור במהלך התקופה שבין 1980-2014 בקרב יהודים נבחנה באמצעות תכנת Joinpoint, שמאפשרת לחשב את שיעור השינוי השנתי (Annual Percent Change, APC) ואת מובהקות השינוי. התוצאות העלו כי בין 1980 ועד תחילת שנות ה-90 היו שיעורי התחלואה במגמת עלייה מובהקת הן בגברים ($APC_{1980-1994}=5.4\%$, $p<0.001$) והן בנשים ($APC_{1980-1993}=3.9\%$, $p<0.001$). לאחר מכן המגמה בגברים המשיכה לעלות, אם כי בקצב שנתי ממוצע איטי יותר של 0.9% בשנה ($APC_{1994-2014}=0.9\%$, $p<0.001$) אולם בנשים נצפתה מגמת ירידה מובהקת, בקצב שנתי של -0.4% ($APC_{1993-2014}=-0.4\%$, $p<0.001$). בנוסף, לאורך שנות ה-80 ועד לתחילת שנות ה-90 הייתה התחלואה בנשים יהודיות גבוהה מזו שבגברים יהודים; המגמה התהפכה במחצית שנות ה-90, ומאז שיעורי ההיארעות בגברים גבוהים מאלה שבנשים, והפער בין המינים נשמר ואף גדל (תרשים 2).

תרשים 2: מגמות בהיארעות מלנומה חודרנית של העור בישראל, 1980-2014, יהודים, לפי מין



2.2. מלנומה ממוקדת של העור: שיעורי היארעות ומגמות עתיות

אבחון של מלנומה ממוקדת, דהיינו, גידול בשלב מוקדם מאוד שעדיין לא חרג משכבת האפידרמיס ברקמת העור, מאפשר סיכויי ריפוי גבוהים ביותר.

מכלל 485 החולים שאובחנו עם מלנומה ממוקדת בישראל בשנת 2014, היו 96% (סך 463 חולים, מהם 241 גברים) יהודים, 1% (סך 6 חולים, מהם 2 גברים) ערבים, ו-3% (סך 16 חולים, מהם 4 גברים) "אחרים".

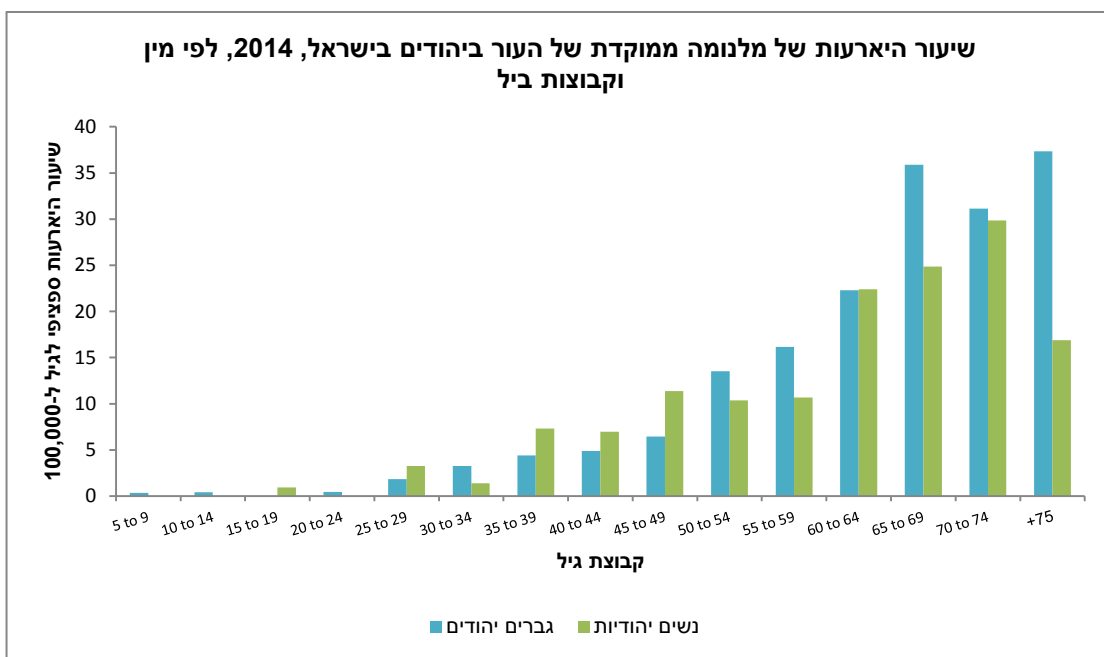
שיעור ההיארעות המתוקנן לגיל ל-100,000 היה 6.1 בקרב גברים יהודים ו-5.5 בקרב נשים יהודיות. באוכלוסייה הערבית, בה המחלה נדירה מאוד, היו השיעורים המקבילים 0.3 בגברים ו-0.7 בנשים. בקרב ה"אחרים" ב-2014 היו השיעורים המתוקננים לגיל ל-100,000 5.0 בגברים ו-2.4 בנשים.

בשל השיעורים הנמוכים והלא יציבים בערבים ובשל חוסר נתוני מכנה עבור קבוצת ה"אחרים",

יוצגו שאר נתוני ההיארעות עבור יהודים בלבד.

בקרוב יהודים, השיעור הספציפי לגיל של מלנומה ממוקדת היה גבוה יותר בנשים בהשוואה לגברים בגיל הצעיר (עד גיל 49), ולאחר מכן נמוך יותר. רב החולים שאובחנו עם מלנומה ממוקדת של העור בשנת 2014 היו בני 55 שנים ומעלה בעת האבחנה (74% מכלל הגברים ו-67% מכלל הנשים). חמישה חולים (1%) אובחנו מתחת לגיל 20. שיעורי ההיארעות הגבוהים ביותר נצפו בקבוצת הגיל +75 (תרשים 3). הגיל הממוצע בעת האבחנה היה 63.2 בגברים ו-60.4 בנשים.

תרשים 3: היארעות מלנומה ממוקדת של העור בישראל, 2014, יהודים, לפי גיל ומין



ביהודים בשנת 2014 השיעור הגבוה ביותר (מתוקנן לגיל ל-100,000) של מקרי מלנומה ממוקדת נצפה בילידי ישראל, הן גברים (7.7) והן נשים (7.5). שיעורי היארעות גבוהים נצפו גם בילידי אירופה-אמריקה (בגברים: 7.5, בנשים: 6.1). השיעורים הנמוכים ביותר נצפו בילידי אסיה (2.4 בגברים ו-1.0 בנשים) ואפריקה (1.4 בגברים ו-0.9 בנשים).

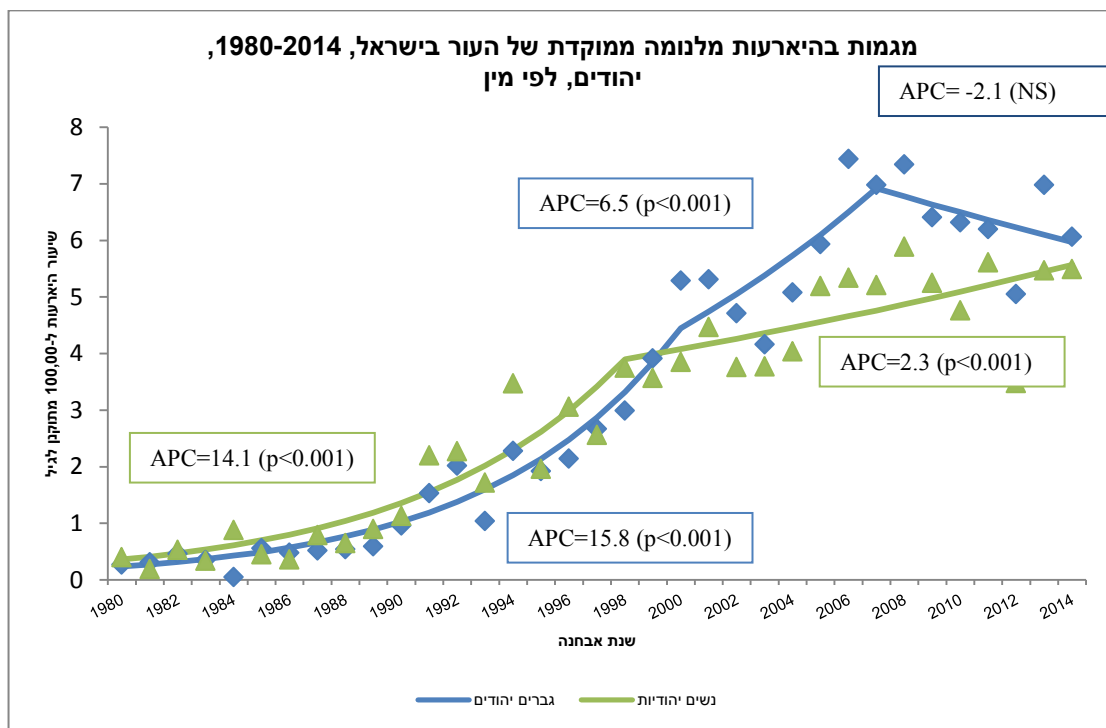
בשנת 1980 היה שיעור ההיארעות המתוקנן לגיל (ל-100,000) של מלנומה ממוקדת של העור 0.3 בגברים יהודים ו-0.4 בנשים יהודיות. בשנת 2000 היו שיעורי ההיארעות בגברים ובנשים יהודים 5.3 ו-3.9, בהתאמה. השיעורים המקבילים ב-2014 היו, כאמור, 6.1 ו-5.5, בהתאמה (תרשים 4).

המגמה העתית בשיעורי התחלואה של מלנומה ממוקדת של העור במהלך התקופה שבין 1980-2014 בקרב יהודים נבחנה באמצעות תכנת Joinpoint שמאפשרת לחשב את שיעור השינוי השנתי (Annual Percent Change, APC) ואת מובהקות השינוי. התוצאות העלו כי בשני המינים קיימת מגמת עלייה מובהקת בתחלואה במהלך רוב השנים שבין 1980-2014. חלק מהעלייה נזקף לזכות מאמצי האגודה למלחמה בסרטן, שמאז תחילת שנות ה-90 החלה בפעילות מכוונת לגילוי מוקדם של המחלה.

בגברים יהודים היה קצב העלייה 15.8% לשנה בין שנת 1980 לשנת 2000 ($APC_{1980-2000}=15.8\%$, $p<0.001$). בין 2000-2007 התמתן קצב העלייה ועמד על שיעור שנתי ממוצע של 6.5% ($APC_{2000-2007}=6.5\%$, $p<0.001$). מאז 2007 שיעורי התחלואה ירדו, אך ללא מובהקות סטטיסטית, והמגמה נותרה יציבה. בנשים יהודיות היה קצב העלייה 14.1% לשנה בין שנת 1980 לשנת 1998 ($APC_{1980-1998}=14.1\%$, $p<0.001$). בין 1998-2014 התמתן קצב העלייה ועמד על שיעור שנתי ממוצע של 2.3% ($APC_{2000-2014}=2.3\%$, $p<0.001$).

בנוסף, לאורך שנות ה-80 ועד סוף שנות ה-90 היו שיעורי התחלואה דומים בין גברים ונשים יהודים. מאז סוף שנות ה-90 השיעורים בגברים גבוהים מאלה שבנשים (תרשים 4).

תרשים 4: מגמות בהיארעות מלנומה ממוקדת של העור בישראל, 1980-2014, יהודים, לפי מין

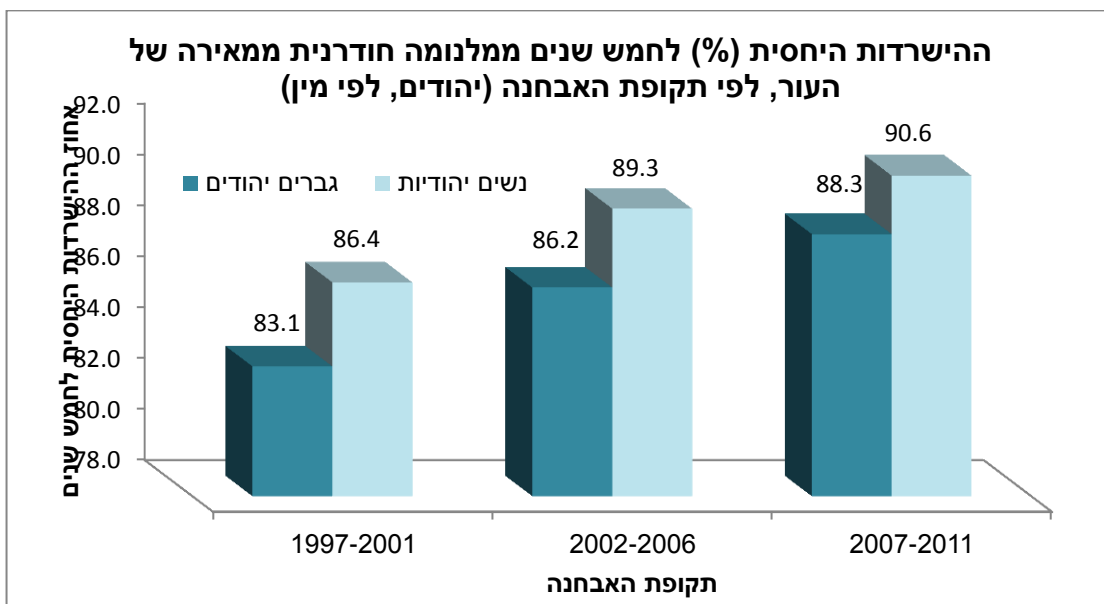


3. שיעורי ההישרדות לחמש שנים ממלנומה חודרנית של העור

שיעורי ההישרדות היחסית⁴ ממלנומה ממאירה חודרנית של העור לחמש שנים גבוהים, ועולים עם שנת האבחון. עבור מי שאובחנו בשנים 1997-2001, 2002-2006, ו-2007-2011, שיעור ההישרדות היחסית לחמש שנים היה, בהתאמה, 83.1%, 86.2% ו-88.3% בגברים יהודים, ו-86.4%, 89.3% ו-90.6% בנשים יהודיות (תרשים 5).

⁴בניגוד לשיעור ההישרדות המוחלטת (absolute survival), אשר מתאר את פרופורציית החולים שנותרו בחיים בתום תקופה נקובה (לרוב חמש שנים) מעת אבחנתם מכלל החולים שאובחנו באותה עת, שיעור ההיארעות היחסית לוקח בחשבון את שיעור ההישרדות המוחלטת במהלך התקופה הנקובה באוכלוסייה הכללית (שאינו 100%). בפועל מבטא שיעור ההישרדות היחסית את היחס שבין שיעור ההישרדות המוחלטת בקרב החולים לשיעור ההישרדות המוחלטת באוכלוסייה הכללית באותו פרק זמן.

תרשים 5: הישרדות יחסית (אחוז) לחמש שנים ממלנומה חודרנית ממאירה של העור, לפי תקופת האבחנה (יהודים, לפי מין)



4. ההימצאות של מלנומה של העור

נכון ל-31.12.2014, חיו בישראל **4,496** מחלימים ממלנומה חודרנית ממאירה של העור שאובחנה בשנים 2010-2014: 2,404 גברים (2,289 יהודים, 38 ערבים ו-87 "אחרים") ו-2,092 נשים (1,924 יהודיות, 32 ערביות ו-136 "אחרות").

נכון ל-31.12.2014, חיו בישראל **2,187** מחלימים ממלנומה ממוקדת של העור שאובחנה בשנים 2010-2014: 1,155 גברים (1,113 יהודים, 16 ערבים ו-26 "אחרים") ו-1,032 נשים (984 יהודיות, 8 ערביות ו-40 "אחרות").

5. שיעורים ומגמות עתיות בתמותה ממלנומה חודרנית של העור

בשנת 2014 נפטרו בישראל **196** אנשים ממלנומה חודרנית ממאירה של העור, 121 גברים (112 יהודים, 3 ערבים ו-6 "אחרים") ו-75 נשים (71 יהודיות, אישה ערביה אחת ו-3 "אחרות"). מלנומה של העור גרמה בשנת 2014 ל-2.4% מכלל התמותה מסרטן בקרב גברים יהודים, 1.5% בקרב נשים יהודיות, 0.5% בקרב גברים ערבים, 0.2% בקרב נשים ערביות, 2.6% בקרב גברים "אחרים", ו-1.3% מכלל התמותה מסרטן בקרב נשים "אחרות".

שיעור התמותה המתוקן לגיל ל-100,000 בשנת 2014 היה 2.4 בגברים יהודים, 1.3 בנשים

יהודיות, 0.5 בגברים ערבים, 0.1 בנשים ערביות, 3.5 בגברים "אחרים" ו-1.1 בנשים "אחרות". בשל השיעורים הנמוכים והלא יציבים בערבים ובשל חוסר נתוני מכנה עבור קבוצת ה"אחרים", יוצגו שאר נתוני התמותה עבור יהודים בלבד.

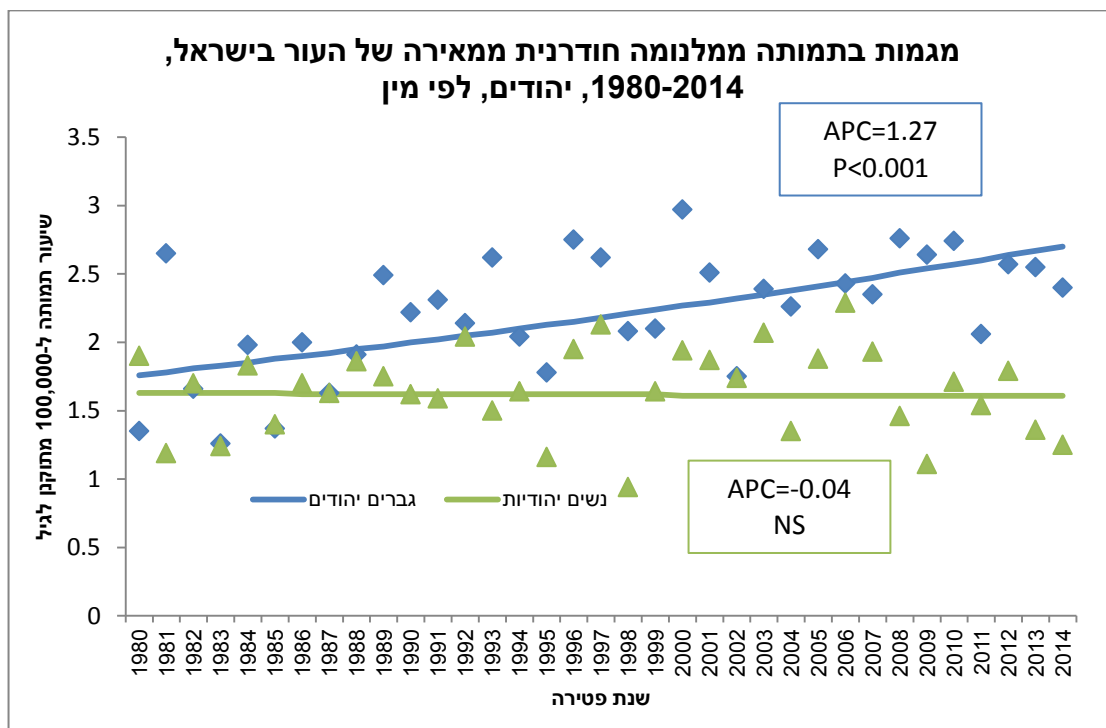
בקרב יהודים, רב החולים שנפטרו ממלנומה ממאירה של העור בשנת 2014 היו בני 75 ומעלה (43.7% מכלל הגברים ו-53.5% מכלל הנשים). איש לא נפטר מהמחלה מתחת לגיל 20. שיעורי התמותה הגבוהים ביותר נצפו בקבוצת הגיל +75. הגיל הממוצע בעת התמותה ממלנומה ממאירה של העור היה 70.9 בגברים יהודים ו-73.1 בנשים יהודיות.

שיעורי התמותה ממלנומה ממאירה של העור (מתוקננים לגיל, ל-100,000) ביהודים בשנת 1980 היו 1.3 בגברים ו-1.9 בנשים. בשנת 2000 היו השיעורים המקבילים 3.0 בגברים ו-1.9 בנשים. בשנת 2014, כאמור, היה השיעור בגברים 2.4, ובנשים, 1.3 (תרשים 6).

המגמה העתית בשיעורי התמותה ממלנומה של העור במהלך התקופה שבין 1980-2014 בקרב יהודים נבחנה באמצעות תכנת Joinpoint שמאפשרת לחשב את שיעור השינוי השנתי (Annual Percent Change, APC) ואת מובהקות השינוי. התוצאות העלו כי בגברים נצפתה עלייה מובהקת ומונוטונית בשיעור התמותה מהמחלה לאורך כל התקופה, בקצב ממוצע של 1.27% לשנה ($APC_{1980-2014}=1.27$, $p<0.001$) בעוד שבנשים המגמה הייתה יציבה וללא כל שינוי לכל אורך התקופה.

בנוסף, לאורך שנות ה-80 הייתה התמותה גבוהה מעט בגברים יהודים לעומת נשים יהודיות. מסוף שנות ה-80 ואילך, הפער אף גדל (תרשים 6).

תרשים 6: מגמות בתמותה ממלנומה חודרנית של העור בישראל, 1980-2014, יהודים, לפי מין



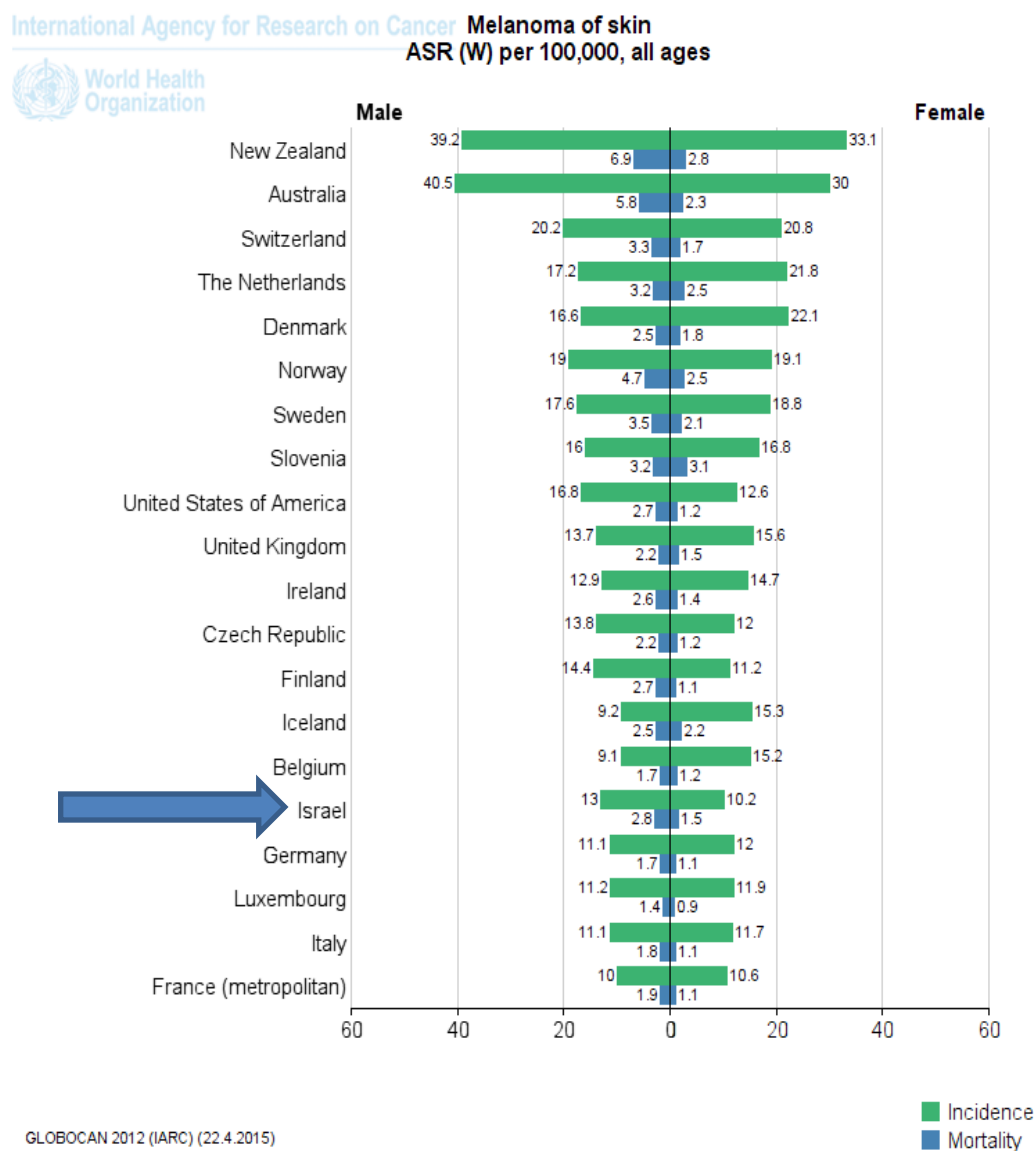
6. השוואה בין-לאומית

היארעות מלנומה בישראל מדורגת במקום ה-13 עבור גברים ובמקום ה-20 עבור נשים בהתייחס ל-20 המדינות עם השיעורים הגבוהים ביותר בעולם על פי נתוני הסוכנות הבינלאומית לחקר הסרטן (IARC) לשנת 2012 (שחלקם מוערכים, לא מדודים). שיעורי ההיארעות הגבוהים ביותר, הן עבור גברים והן עבור נשים, מדווחים מאוסטרליה ומניו זילנד.

באשר לתמותה מהמחלה, גברים בישראל מדורגים במקום ה-8 ונשים בישראל מדורגות במקום ה-10 (ביחד עם בריטניה) בקרב 20 המדינות עם השיעורים הגבוהים בעולם לפי נתוני הסוכנות הבינלאומית לחקר הסרטן (IARC) לשנת 2012. שיעורי התמותה הגבוהים ביותר עבור גברים מדווחים מניו זילנד ומאוסטרליה ועבור נשים, מניו זילנד ומהולנד (תרשים 7).

יש לציין שלמרות שבחלק ניכר ממדינות העולם עדיין קיימת עלייה בהיארעות מלנומה, יש דיווחים גם על ירידה בהיארעות מלנומה במספר מדינות בעולם, שנובעת בעיקר מירידת התחלואה בקבוצת הצעירים.

תרשים 7: שיעורי היארעות ותמותה (estimated), מתוקננים לגיל, ל-100,000, של מלנומה חודרנית של העור ב-20 המדינות עם השיעורים הגבוהים בעולם, 2012



7. סיכום

- ◀ בשנת 2014 אובחנו בישראל 1,580 חולים חדשים עם מלנומה של העור. רוב החולים (כ-95%) היו יהודים; שיעורי התחלואה בערבים נמוכים ביותר.
- ◀ לשני שליש (1,095) מהחולים החדשים היה גידול חודרני; כשליש (485) אובחנו עם גידול ממוקד. הן עבור מלנומה חודרנית והן עבור מלנומה ממוקדת של העור, שיעורי התחלואה הגבוהים ביותר נצפים בגיל המבוגר. ביהודים ילידי אירופה-אמריקה וכן בילידי ישראל נצפים שיעורי התחלואה הגבוהים ביותר.
- ◀ המגמות העתיות של מלנומה חודרנית של העור ביהודים בישראל בשנים 1980-2014 מצביעות על עלייה מובהקת בגברים (אחוז שינוי שנתי=5.4% בשנים 1980-1994; אחוז שינוי שנתי=0.9% בשנים 1994-2014); בנשים נצפתה עלייה מובהקת בשנים 1980-1993 (אחוז שינוי שנתי=3.9%), ולאחר מכן, בשנים 1993-2014, ירידה מובהקת (אחוז שינוי שנתי=-0.4%).
- ◀ המגמות העתיות של מלנומה ממוקדת של העור ביהודים בישראל בשנים 1980-2014 מצביעות על עלייה מובהקת בגברים עד שנת 2007 (אחוז שינוי שנתי=15.8% בשנים 1980-2000; אחוז שינוי שנתי=6.5% בשנים 2000-2007), ולאחר מכן יציבות; בנשים נצפתה עלייה מובהקת לכל אורך התקופה (אחוז שינוי שנתי=14.1% בשנים 1980-1998, אחוז שינוי שנתי=2.3% בשנים 1998-2014). מגמה זו מרמזת על מודעות למחלה ועל עלייה בשיעור הגילוי המוקדם שלה, בפרט בנשים.
- ◀ נכון לסוף שנת 2014 חיו בישראל כ-6,600 אזרחים שאובחנו עם מלנומה ממאירה של העור בשנים 2010-2014.
- ◀ בשנת 2014 נפטרו בישראל 196 אנשים בישראל ממלנומה ממאירה של העור. עיקר התמותה נצפה בגיל המבוגר. בקרב ערבים בישראל, שיעורי התמותה ממלנומה של העור נמוכים מאוד.
- ◀ המגמות העתיות בשיעור התמותה ממלנומה חודרנית ממאירה של העור ביהודים בישראל בשנים 1980-2014 מצביעות על עלייה מובהקת בגברים (אחוז שנתי ממוצע=1.3%) ועל יציבות בנשים, לכל אורך התקופה.
- ◀ שיעור ההישרדות היחסית לחמש שנים ממלנומה ממאירה של העור גבוה (88-91%). ההישרדות גבוהה יותר במי שאובחנו בשנים 2007-2011 בהשוואה למי שאובחנו בשנים 1997-2001.
- ◀ בהשוואה בינלאומית גברים מישראל הם במקום ה-13 מבחינת ההיארעות ובמקום ה-8 מבחינת התמותה. נשים מישראל הן במקום ה-20 מבחינת ההיארעות ובמקום ה-10 (עם בריטניה) מבחינת התמותה.