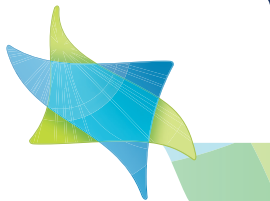




**משרד
הבריאות**
לחיים בריאים יותר



ועדת התמיכות

הגשת בקשות לתמיכה מתקציב משרד הבריאות לשנת 2016 לתמיכה במוסדות ציבור המעניקים סיוע וטיפול טלפוני ואינטרנטי לאנשים במצוקה בתחום בריאות הנפש

- א. על מוסדות ציבוריים, המעניקים סיוע וטיפול טלפוני ואינטרנטי לאנשים במצוקה בתחום בריאות הנפש, להגיש בקשה על-פי "נוהל להגשת בקשות לתמיכה מתקציב המדינה במוסדות ציבור", כפי שפורסם באתר משרד הבריאות.
- ב. הועדה תדון בבקשות בהתאם ל"מבחנים לחלוקת כספים לצורך תמיכת משרד הבריאות במוסדות ציבור" שפורסם באתר משאד הבריאות.
- ד. המבחנים מופיעים באתר משרד הבריאות – www.health.gov.il תחת הכותרת "מה חדש".

חשוב ביותר לעיין בהם טרם הגשת הבקשה, כדי לודא שמוסד הציבור עומד בכל התנאים.

ה. הבקשות מוגשות אך ורק באמצעות כרטיס אלקטרוני ומערכת פורטל ה"מרכבה" הממשלתית החל מיום 15 בספטמבר ולא יאוחר מיום 29 בספטמבר 2016, אז יינעל הקול הקורא בפורטל בפני הגשות.

ו. **שימו לב** - כל עמותה המגישה בקשת תמיכה מתקציב משרד הבריאות מתבקשת ליידע על כך בדוא"ל את הגב' גילת שרוני-רץ, כדי לודא פרטי התקשרות מעודכנים (gilat.sharoni@moh.gov.il).

www.health.gov.il

מבחני תמיכה של משרד הבריאות במוסדות ציבור המעניקים סיוע וטיפול טלפוני ואינטרנטי לאנשים במצוקה בתחום בריאות הנפש

לפי חוק יסודות התקציב, התשמ"ה-1985

בהתאם לסעיף 3א לחוק יסודות התקציב, התשמ"ה-1985,¹ ובהתייעצות עם היועץ המשפטי לממשלה, מתפרסמים בזה מבחנים לחלוקת כספים של משרד הבריאות (להלן – המשרד) למוסדות ציבור המעניקים סיוע וטיפול טלפוני ואינטרנטי לאנשים במצוקה בתחום בריאות הנפש

תקנה תקציבית מס' 24.19.30.06

1. כללי

- (א) ועדת התמיכות של המשרד (להלן – הוועדה) תדון בעניין תמיכה מתקציב המשרד לפי הנוהל להגשת בקשות לתמיכה מתקציב המדינה במוסדות ציבור ולדיון בהן²
- (ב) התמיכה עצמה צריך שתיתן, אם אכן נכון וראוי לתתה, על-פי עקרונות של סבירות ושוויון בין מקבלי התמיכה השונים.
- (ג) בבואה לדון ולהחליט בכל בקשה לתמיכה, תשקול הוועדה את כל נסיבותיו של העניין, תוך יישום שוויוני אחיד וענייני של המבחנים שנקבעו.
- (ד) כל שיקוליה של הוועדה יהיו ענייניים, תוך הפעלת אמות מידה מקצועיות, ככל שיידרש לפי נסיבות העניין; הוועדה תנמק החלטותיה.
- (ה) חלוקת הסכום המיועד לתמיכות בתקציב השנתי של המשרד תיעשה לפי תחומי הפעילות, בכפוף לאמור במבחנים אלה ובחוק התקציב לשנת הכספים השוטפת.

2. הגדרות

במבחנים אלה –

- "מוקד טלפוני" – מוקד טלפוני בתחום בריאות הנפש, כמשמעותו בסעיף 15(1);
- "מוקד אינטרנטי" – מוקד אינטרנטי בתחום בריאות הנפש, כמשמעותו בסעיף 25(2);
- "מוקדנים" – נותני המענה לפונים במסגרת המוקד הטלפוני והמוקד האינטרנטי, כמשמעותם בסעיף 7(3)(ג).
- "מנהל מקצועי" – המנהל המקצועי של המוקד הטלפוני או המוקד האינטרנטי, כמשמעותו בסעיף 3(א) ו- (ב).

3. הגופים הנתמכים

הגופים הנתמכים לפי מבחנים אלה הם מוסדות ציבור (להלן – המוסד) המעניקים סיוע טלפוני ואינטרנטי בתחום בריאות הנפש.

4. מטרת התמיכה

מטרת התמיכה לפי מבחנים אלה היא לעודד פעילות בתחומים המפורטים בסעיף 5, לשם מתן שירותי תמיכה טלפוני או אינטרנטי בתחום בריאות הנפש. מטרת שירותים אלה היא להעניק סיוע בסיסי לסובלים ממצוקות נפשיות בהתמודדות עם מצוקותיהם וכן לסייע בהפנייתם לקבלת טיפול מקצועי במידת הצורך.

5. תחומי הפעילות

תחומי הפעילות הנתמכת לפי מבחנים אלה הם המפורטים להלן:

- (1) הפעלת מוקד טלפוני- הפעלת שירות טלפוני הזמין לפונים לקבלת עזרה ראשונה תמיכתית נפשית במצבי מצוקה לרבות אובדנות, ומאפשר להם לקיים שיחה אנונימית עם מוקדן בעל הכשרה מתאימה.
- (2) הפעלת מוקד אינטרנטי- הפעלת שירות אינטרנטי למתן עזרה ראשונה תמיכתית נפשית במצבי מצוקה לרבות אובדנות פועל באמצעות קיום שיחה מקוונת (צ'אט) עם מוקדן לרבות שיחה ברשתות החברתיות השונות וכדומה, המתאפשרת בצורה אנונימית.

¹ ס"ח התשמ"ה, עמ' 60; התשנ"ב, עמ' 34.

² י"פ התשע"ג, עמ' 3172; ועמ' 5152; התשע"ד, עמ' 472; התשע"ה, עמ' 658.

6. תנאי סף למתן תמיכה

המוסד יהיה זכאי לתמיכה רק אם הוא בעל ניסיון של פעילות שיטתית מוכחת של שנתיים לפחות בהפעלה וניהול של מוקד טלפוני אם הוא מבקש תמיכה בתחום הפעילות שבסעיף 5(1), ובעל ניסיון של פעילות מוכחת של שנתיים לפחות בהפעלה וניהול של מוקד אינטרנטי, אם הוא מבקש תמיכה בתחום הפעילות שבסעיף 5(2).

7. תנאים לפעילות הנתמכת

התמיכה תינתן לפי תחומי הפעילות המפורטים בסעיף 5 לפעילות המקיימת את כל התנאים המפורטים שלהלן:

(1) תחום הפעלת מוקד טלפוני

- (א) המוסד נותן סיוע בתחום בריאות הנפש באמצעות מוקד טלפוני;
- (ב) המוסד יספק את השירות חמישה ימים בשבוע לפחות במשך שמונה שעות בכל יום פעילות כשלכל הפחות ארבע מהשעות כאמור יהיו אחרי השעה 20.00;
- (ג) במוקדנים יתקיימו כל התנאים המפורטים להלן:
 - (1) הם עברו הכשרה מתאימה על ידי המוסד, לפי תוכנית הכשרה שהוכנה בשיתוף פסיכולוג קליני או פסיכיאטר או עובד סוציאלי שהוא בעל ניסיון כמטפל בתחום בריאות הנפש, ואושרה בידי המנהל המקצועי;
 - (2) הם מקבלים הדרכות תקופתיות בידי בעל מקצוע כאמור בפסקת משנה (1);
 - (3) הם תודרכו, ולרשותם מידע עדכני, בנושא הפנית הפונים לגורם הטיפול המוסמך להמשך טיפול, או הפניה לשם קבלת טיפול חירום בחדרי מיון, ולצורך כך גם עומד לרשותם מידע מתאים, ביחס למסגרות הטיפול בתחום בריאות הנפש, לרבות קופות החולים, וחדרי המיון בבתי החולים;
 - (ד) למוסד יש כוון שהוא פסיכיאטר או פסיכולוג קליני או עובד סוציאלי בעל ניסיון כמטפל בתחום בריאות הנפש הזמין בכל שעות הפעילות של המוקד, למתן ייעוץ טלפוני למוקדנים ובכלל זה ייעוץ בנושאי בריאות הנפש לילדים ונוער;

(2) בתחום הפעלת מוקד אינטרנטי

- (א) המוסד נותן שירות בתחום בריאות הנפש באמצעות אתר אינטרנט, כמפורט בסעיף 4(2);
- (ב) המוסד יספק את השירות חמישה ימים בשבוע לפחות, במשך עשר שעות בכל יום פעילות, כשלכל הפחות חמש מהשעות כאמור יהיו אחרי השעה 20.00;
- (ג) במוקדנים יתקיימו כל התנאים המפורטים להלן:
 - (1) הם עברו הכשרה מתאימה על ידי המוסד, לפי תוכנית הכשרה שהוכנה בשיתוף פסיכולוג קליני או פסיכיאטר או עובד סוציאלי שהוא בעל ניסיון כמטפל בתחום בריאות הנפש, ואושרה בידי המנהל המקצועי;
 - (2) הם מקבלים הדרכות תקופתיות בידי בעל מקצוע כאמור בפסקת משנה (1);
 - (3) הם תודרכו, ולרשותם מידע עדכני, בנושא הפנית הפונים לגורם הטיפול המוסמך להמשך טיפול, או הפניה לשם קבלת טיפול חירום בחדרי המיון, ולצורך כך גם עומד לרשותם מידע מתאים, ביחס למסגרות הטיפול בתחום בריאות הנפש, לרבות קופות החולים, וחדרי המיון בבתי החולים;
 - (ד) למוסד יש כוון שהוא פסיכיאטר או פסיכולוג קליני או עובד סוציאלי בעל ניסיון כמטפל בתחום בריאות הנפש הזמין בכל שעות הפעילות של המוקד למתן ייעוץ טלפוני למוקדנים ובכלל זה ייעוץ בנושאי בריאות הנפש לילדים ונוער;

(3) בכל אחד מתחומי הפעילות הנתמכת המפורטים בסעיף 5 יחולו התנאים האלה:

- (א) המנהל המקצועי של המוקד הטלפוני או המוקד האינטרנטי הוא פסיכיאטר;
- (ב) תפקידו של המנהל המקצועי יתבסס על מודל ניהולי המשקף מעורבות פעילה שלו בפעילותו השוטפת של המוקד; המודל טעון אישור מראש של משרד הבריאות;
- (ג) מוקדנים יעמדו בדרישות האלה:
 - (1) בני 24 ומעלה;
 - (2) סיימו בהצלחה את הכשרתם, לפי המפורט בפסקה (1)(ג) או (2)(ג) לפי העניין;

8. אמות מידה לחלוקת התמיכה :

תמיכה בכל מוסד בתחום פעילות זה תחושב לפי אמות המידה שלהלן, ולפי המשקל הקבוע בצדן :

(1) מוקד טלפוני – 70% שיחולקו בשיעורים המפורטים להלן :

(א) מספר פונים למוקד טלפוני בתקופה שבין יום 1 בנובמבר שקדם לשנת התמיכה, ליום 31 באוקטובר בשנת

התמיכה (להלן- תקופת התמיכה) – 70% ; מוסד יהיה זכאי לנקודה בעד כל פונה שנענה על ידו ;

(ב) זמינות הפעילות בתקופת התמיכה, בזמנים המפורטים להלן- 15% ;

(1) בעד כל שעת פעילות בין השעות 20.00 עד 7.00 בבוקר : – 1 נקודה ;

(2) בעד כל שעת פעילות בימי שישי ושבתי, בין השעה 15:00 ביום שישי ועד השעה 7:00 בבוקר יום ראשון – 1

נקודה ; ניקוד דומה יינתן בעד כל שעת פעילות שהחל משעה 15.00 בערב חג ועד 7.00 בבוקר שלאחר מוצאי

החג.

לא יינתן ניקוד כפול בעד אותה שעת פעילות לפי פסקת משנה זו ;

(ג) הנגשת המוקד לדוברי השפות ערבית, רוסית ואמהרית בתקופת התמיכה - 10% ; מוסד יהיה זכאי לנקודה בעד כל שעת מוקדן דובר השפה הערבית או האמהרית או הרוסית ;

לא יינתן ניקוד כפול בעד אותה שעת מוקדן לפי סעיף זה ;

(ד) מספר הפונים שביחס אליהם מקיים המוסד לפחות שיחת מעקב אחת לאחר הפנייה הראשונית- 5% ; מוסד יהיה זכאי לנקודה אחת בעד כל פונה שקוימה לגביו לפחות שיחת מעקב אחת.

(2) מוקד אינטרנטי- 30% שיחולקו בשיעורים המפורטים להלן :

(א) מספר פונים למוקד אינטרנטי בתקופת התמיכה- 75% ; מוסד יהיה זכאי לנקודה בעד כל פונה שנענה על

ידו ;

(ב) זמינות הפעילות בתקופת התמיכה, בזמנים המפורטים להלן- 15% ;

(1) בעד כל שעת פעילות בין השעות 20.00 עד 7.00 בבוקר : – 1 נקודה ;

(ג) בעד כל שעת פעילות בימי שישי ושבתי, בין השעה 15:00 ביום שישי ועד השעה 7:00 בבוקר יום ראשון – 1

נקודה ; ניקוד דומה יינתן בעד כל שעת פעילות שהחל משעה 15.00 בערב חג ועד 7.00 בבוקר שלאחר מוצאי החג.

(ד) לא יינתן ניקוד כפול בעד אותה שעת פעילות לפי סעיף זה ;

(3) איתור יזום של יחידים המצויים בסיכון אובדני, המתבצע ברשתות חברתיות, פורומים אינטרנטיים שייכים לעניין וכיוצא באלה, לפי תוכנית ניטור שיחות ותוכן ברשת, וקיום שיחה עם היחידים שאותרו למטרת עזרה ראשונה

תמיכתית נפשית והפניה להמשך סיוע וטיפול לגורמים הרלוונטיים, לפי הצורך או נקיטת פעולות לאיתור פיזי של

הנמצאים בסיכון. כגון הפנית המקרה להמשך פעולת משטרה- 10% ; מוסד יהיה זכאי לנקודה בעד כל שעת פעילות

ובעד כל שיחה שבוצעה ;

(2) מוסד יהיה זכאי לתמיכה בכל תחום הפעילות בשיעור השווה ליחס שבין הניקוד שצבר באותו תחום לבין סך כל

הניקוד שצברו כלל המוסדות באותו תחום ; בתחום פעילות שנקבעו לגביו אמות מידה אחדות, ייערך החישוב

בכל אמת מידה בנפרד, ויוכפל במשקלה היחסי של אותה אמת מידה, כך ששיעור התמיכה באותו תחום יהיה

הסכום המצרפי של שיעורי התמיכה שהתקבלו בכל אמות המידה בהתאם למשקלן היחסי.

9. נהלים

(א) עם הגשת בקשת התמיכה, יגיש המוסד מראש לוועדת התמיכות את תוכנית פעילותו הכוללת לשם בדיקת התאמתה למטרות התמיכה ולתנאיה, ולמניעת כפל תמיכה.

(ב) קבלת התמיכה מותנית בדיווח שוטף במהלך השנה של המוסדות הנתמכים כפי שיורה להן המשרד ובכלל זה לגבי העסקת הצוות הנדרש, שעות הפעילות, שפות השירות, מספר הפונים וכל היוצא באלה; מטרת הדיווחים כאמור היא להראות שהמוסדות הנתמכים ממשיכים במתן השירות לפי תנאי מבחנים אלה.

(ג) בכל מקרה, תמיכת המדינה לפי מבחנים אלה לא תעלה על 90% מכלל עלות הפעילות הנתמכת לפי מבחנים אלה; כמו כן מוסד לא ייתמך לפי מבחנים אלה בעד אותה פעילות לפי תחומי פעילות שונים.

(ד) לא תינתן תמיכה בעד פעילות הנתמכת או מתקצבת בידי משרד ממשלתי הממשלה, במישרין או בעקיפין, או כלולה בהסכם לרכישת שירותים בין מוסד הציבור לבין משרד ממשלתי הממשלה.

10. תחילה

(א) תחילתם של מבחנים אלה ביום 1 בינואר 2016

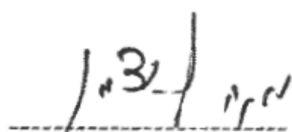
(ב) על אף האמור בסעיף קטן (א), תחילתו של סעיף 7(3) תהיה תוך 60 יום ממועד פרסומם של מבחנים אלה.

11. הוראת שעה

על אף האמור במבחנים האלה, בתקופת התמיכה הראשונה, החל ביום י"ז בחשוון התשע"ו (1 בנובמבר 2015) עד יום כ"ט בתשרי התשע"ז (31 באוקטובר 2016) לא יחולו תנאי הסף המפורטים בסעיפים 7(1)(ב) ו- (2)(ב),

ט' אלול התשע"ז (12 בספטמבר 2016)

(חמ 1888-3)


יעקב ליצמן

שר הבריאות

נוהל להגשת בקשות לתמיכה מתקציב המדינה ולדיון בהן¹

לפי חוק יסודות התקציב, התשמ"ה-1985

בתוקף סמכותי לפי סעיף 3א(ו) לחוק יסודות התקציב, התשמ"ה-1985 (להלן – החוק), ובהתייעצות עם היועץ המשפטי לממשלה, אני קובע נוהל להגשת בקשות לתמיכה מתקציב המדינה במוסדות ציבור ולדיון בהן, כמפורט להלן:

הגדרות

(תיקון התשע"ה)

1. בנוהל זה –

"בקשת תמיכה" – בקשה שמגיש מוסד ציבור לקבלת כספי תמיכה לפי סעיף 3א' לחוק;
"דיווח לא נכון" – נתונים שמסר המוסד ושעל פיהם שולמו למוסד כספי תמיכה בעד פעילות מסוימת, כולם או חלקם, או במקרה של פעילות שבוצעה טרם הדיווח, גם אם אושרו כספי תמיכה כאמור וטרם שולמו, התגלו כבלתי נכונים;
"הוצאות הנהלה וכלליות" – כפי שסווגו בהתאם להוראות החשב הכללי;
"הפרשי הצמדה וריבית" – כהגדרתם בחוק פסיקת ריבית והצמדה, התשכ"א-1961;
"ועדת בדיקה" – ועדה שהוקמה לפי סעיף 8(כז);
"ועדה מיוחדת" – ועדה שהוקמה לפי סעיף 8(כה);
"ועדת שעבודים" – ועדה שהוקמה לפי סעיף 2(ו)(12)(כ);
"ועדת תמיכות" – ועדה שהוקמה לפי סעיף 8;
"החשב הכללי" – החשב הכללי במשרד האוצר או סגנו שהוא הסמיכו לכך;

1. י"פ 6558, התשע"ג (5.3.2013), עמ' 3172.

תיקונים: י"פ 6605, התשע"ג (6.6.2013), עמ' 5152;

י"פ 6668, התשע"ד (7.10.2013), עמ' 472;

י"פ 6908, התשע"ה (2.11.2014), עמ' 658. תחילת התיקון ביום 2.11.14, ואולם:
(א) על אף האמור בסעיף 17, החלטת ועדת תמיכות, ועדה מיוחדת או ועדת בדיקה בעניין מסוים, שתתקבל אחרי יום 2.11.2014 אך נוגעת לתקופה שלפני יום זה, תידון לפי הנוהל העיקרי כנוסחו לפני תיקון התשע"ה אם תוצאותיו באותו עניין מקלות עם מוסד הציבור.
(ב) על אף האמור בסעיף 17, החלטת ועדת תמיכות שעניינה שינוי, עיכוב, הפסקה, קיזוז או הפחתה של תמיכה, שהתקבלה לפני יום 2.11.2014 ונוגעת לתקופה שבין 1.1.2014 לבין 2.11.2014, תידון מחדש בוועדת התמיכות לפי הנוהל העיקרי כנוסחו לאחר תיקון התשע"ה אם תוצאותיו באותו עניין מקלות עם מוסד הציבור.

"המבכנים" – המבכנים שנקבעו לפי סעיף 3א(ה) לחוק;
"מוסד ציבור" או "מוסד" – גוף שאינו מוסד ממוסדות המדינה, הפועל למטרה של חינוך, תרבות, דת, מדע, אמנות, רווחה, בריאות, ספורט או מטרה דומה;
"מנהל כללי" – לרבות מי שממלא בפועל תפקיד דומה;
"מערכת מרכבה" – מערכת ממוחשבת להגשת בקשות לתמיכה באמצעות המרשתת (האינטרנט);
"מקורות עצמיים" – מקורות כספיים שאינם תמיכה ציבורית;
"מקרקעין" – כהגדרתם בחוק המקרקעין, התשכ"ט-1969;
"משרד" – כל משרד ממשלתי הממשלה, לרבות יחידת סמך של משרד כאמור;
"הנהל הקודם" – נוהל להגשת בקשות לתמיכה מתקציב המדינה במוסדות ציבור ולדיון בהן;
"עלות מעביד" – עלות השכר הכוללת עבור המעביד, כולל שכר ברוטו וניכויי החובה והרשות שהוא מפריש בגין העסקת העובד;
"שימוש בלתי נאות" – שימוש בכספי תמיכה שהוענקו, כולם או חלקם, שלא לפעילות שלשמה ניתנו הכספים או שלא בהתאם לתנאים ולהתחייבויות שלפיהם ניתנו;
"שכר" – כלל ההכנסות מעבודה לפי פקודת מס הכנסה בתוספת עלות מעביד;
"תמיכה לפי משתתפים" – תמיכה הניתנת בזיקה למשתתפים מסוימים המזוהים על ידי מוסד הציבור ומדווחים על ידו למשרד התומך;
"תמיכה לפי פעילות" – תמיכה שאינה תמיכה לפי משתתפים.
"תמיכה ציבורית" – מקורות כספיים שהם תמיכות או הקצבות מתקציב המדינה, מתקציב תאגיד שהוקם לפי חוק, מתקציב רשות מקומית או מכספי עזבונו לטובת המדינה שאינן במסגרת של רכישת שירותים.

פרטי בקשה
לתמיכה
(תיקון התשע"ה)

2. (א) מוסד ציבור המבקש לקבל תמיכה ממשרד יגיש למשרד בקשה בכתב על גבי טופס שיקבע החשב הכללי, כפי שיפורסם בהוראות התכ"מ (תקנון כספים ומשק) הנוגעות לעניין.
- (ב) טופס הבקשה יכלול פרטים בדבר מוסד הציבור ובעלי תפקידים בו, וכן תיאור מפורט ומנומק של הפעילות שבעדה מבוקשת התמיכה וסכומה.
- (ג) הבקשה לתמיכה תהיה חתומה בידי מורשי החתימה של המוסד.
- (ד) מורשי החתימה יאשרו בחתימתם את נכונות פרטי הבקשה והמסמכים המצורפים אליה, וכן כי הבקשה אושרה בידי הגורם המוסמך במוסד הציבור; כן יצהירו מורשי החתימה כי לא ידוע להם על בקשות תמיכה נוספות של מוסד הציבור אשר לא צוינו בבקשה במועד הגשתה.

(ה) מוסד ציבור המגיש בקשה לתמיכה בפעם הראשונה, או בפעם הראשונה באמצעות מערכת מרכבה, יצרף לבקשה את המסמכים האלה:

(1) תעודה של רישום כתאגיד מאת הרשם הנוגע לעניין ואם לא קיימת תעודה כזו לסוג התאגידים שעליו נמנה מוסד הציבור – אישור מאת עורך הדין של מוסד הציבור בדבר המעמד המשפטי של המוסד;

(2) מסמכי היסוד המעודכנים של המוסד (תקנון וכיצא בזה);

(3) אישור מעמד המוסד במשרדי מס ערך מוסף;

(4) אישור מהבנק או מרואה החשבון של המוסד בדבר חשבון הבנק של המוסד שאליו תועבר התמיכה;

(5) הסכמה בלתי חוזרת של מוסד הציבור לכך שהבנק ימסור פרטים על חשבונות הבנק וכן על פעולות, תנועות ונתונים בחשבונות אלה, לנציגי המשרד או לנציגי החשב הכללי; ההסכמה תהיה למתן מידע המתייחס לתקופה המתחילה בשנה הראשונה שבה קיבל מוסד הציבור תמיכה מן המדינה; לשם כך יצרף מוסד הציבור מכתב הרשאה לבנקים שבהם מתנהלים חשבונותיו, המעיד על כך שמוסד הציבור –

(א) מרשה לנציג המשרד או לנציג החשב הכללי, אשר יציג אישור מאת המנהל הכללי של המשרד או מאת החשב הכללי, לפי העניין, לדרוש ולקבל מן הבנק פרטים על חשבונות הבנק וכן על פעולות ותנועות שבהם ונתונים לגביהם;

(ב) פוטר, למען הסר ספק, את הבנק מכל חובה שברדין לעניין סודיות כלפי משרדי הממשלה והחשב הכללי בקשר לחשבונותיו;

(ג) יודע שהסכמה לפי פסקה זו היא תנאי לאישור התמיכה ולקבלת התמיכה ולכן בלתי חוזרת, וכל הודעה סותרת שתיתן לאחר מכן לא תהיה תקפה לכל דבר ועניין;

(6) כל המסמכים המנויים בסעיף קטן (ו).

(ו) בכל בקשה לתמיכה, ולא יותר מפעם בשנה, יצרף המוסד את המסמכים האלה:

(1) עדכון למסמכים האמורים בסעיף קטן (ה), אם היה;

(2) דו"ח הכספי המבוקר של המוסד לשנה האחרונה שבעדה היה חייב בעריכתו על פי דין או לפי הוראות הרשם הנוגע לעניין;

(3) דו"ח המפרט את הוצאות ההנהלה והכלליות של המוסד: החשב הכללי יקבע את מתכונת הדוח, היקפו והפרטים הכלולים בו;

(4) דו"ח המפרט את עלויות השכר של חמשת מקבלי השכר הגבוה ביותר, כולל ציון תפקידם במוסד, בשנתיים שקדמו לשנה שבעדה מבוקשת התמיכה ועלויות כאמור הצפויות בשנה זו;

(5) תקציב מאושר או הצעת תקציב של המוסד (כולל פירוט מלא של ההכנסות וההוצאות השונות) לשנת הכספים שבעדה מתבקשת התמיכה, כפי שיקבע החשב הכללי;

(6) אישור ניהול ספרים ואישור ניכוי מס במקור מרשויות מס הכנסה;

(7) מוסד ציבור שהוא עמותה, יצרף אישור מרשם העמותות על ניהול תקין; מוסד ציבור שהוא תאגיד שאינו למטרות רווח ושאינו עמותה (כגון קרש), יצרף אישור על ניהול תקין מן הרשם המתאים לפי דין; לעניין זה, "אישור ניהול תקין" – כפי שהורה הרשם הנוגע לעניין, אם הורה כאמור;

(8) דיווח על צדדים קשורים על גבי טופס שקבע החשב הכללי;

(9) דוח מקורות ושימושים, על גבי טופס שקבע החשב הכללי;

(10) דוח ביצוע תקציב לשנה שהסתיימה במתכונת שיקבע החשב הכללי;

(11) חוות דעת רואה חשבון על נכונות פרטי הבקשה, דוח הוצאות הנהלה וכלליות ופירוט עלויות השכר של חמשת מקבלי השכר הגבוה במוסד, בנוסח שקבע החשב הכללי בתיאום עם לשכת רואי החשבון;

(12) אם התמיכה המבוקשת מיועדת לרכישת מקרקעין או מבנה, או להקמת מבנה, או לשיפוץ מבנה קיים, יצורפו לבקשה, לפי העניין;

(א) נסח רישום או הוכחת בעלות, חכירה או זכות אחרת, כדלהלן;

(1) במקרקעין של מבקש התמיכה – כמפורט בתוספת; בדיוני ועדת התמיכות על מתן אישור לפי טור ה' לתוספת, ישתתפו גם חשב המשרד והיועץ המשפטי של המשרד בעצמם;

(2) במקרקעין שהוקצו על ידי רשות מקומית –

(א) אישור זכותה של הרשות המקומית בקרקע, כמפורט בפסקת משנה (1);

(ב) לגבי מקרקעין שהוקצו אחרי שנת 2001 – אישור מאת היועץ המשפטי של הרשות המקומית כי המקרקעין הוקצו לפי נוהל הקצאת קרקעות ומבנים ללא תמורה או בתמורה סמלית, או שהוקצו כדין באופן אחר או אישור משרד הפנים לעסקה במקרקעין;

(ג) לגבי מקרקעין שהוקצו לפני שנת 2001 – אישור מאת הרשות המקומית כי המקרקעין הוקצו למוסד הציבור על ידי הרשות המקומית;

(ב) אישור כי המקרקעין נקיים מכל שעבוד או עיקול למעט שעבוד לטובת המדינה, או התחייבות להסרתו, או התחייבות לרשום על המקרקעין שעבוד ראשון לטובת המדינה, לתקופה שלא תפחת מ־20 שנים, בגובה התמיכה לפחות, כמפורט בתוספת.

(ב1) מוסד ציבור שאין באפשרותו להמציא אישור כי המקרקעין נקיים משעבוד כאמור בפסקת משנה (ב), רשאי לפנות לוועדת שעבודים שתוקם בחשב הכללי שחבריה הם חברי הוועדה המיוחדת וסגן החשב הכללי האחראי על תחום המקרקעין או מי מטעמו, בצירוף המסמכים המפורטים בתוספת; לבקשת מוסד ציבור רשאית ועדת השעבודים לאשר לשעבד את המקרקעין גם לגורם מממן נוסף או לחלופין להעמיר שעבוד מקרקעין אחר לטובת המדינה בשווי התמיכה, ובלבד שזכויות המדינה במקרקעין יישמרו במלואן ותקופת השעבוד לטובת המדינה כאמור לא תפחת מ־20 שנים.

(ג) היתר בניה, למעט לגבי פעולות בינוי שאינן מצריכות היתר בניה לפי כל דין ואולם מקום שלשם קבלת היתר הבניה נדרש מוסד הציבור לבצע את הפעילות לשמה מיועדת התמיכה שהוא מבקש, לרבות תמיכה בגין תכנון, לא יהווה היתר הבניה תנאי מחייב להגשת בקשת התמיכה או אישורה, ובלבד שלא תשולם תמיכה למוסד הציבור קודם הצגת היתר בניה תקף אלא אם כן נקבע אחרת במבחני התמיכה;

(ד) לגבי רכישת מקרקעין או מבנה – הערכת שמאי מוסמך בנוגע לערך הרכישה; לגבי הקמת מבנה – הערכת מהנדס את עלות הבניה.

3. (א) בעת הגשת בקשת התמיכה יתחייב המוסד באמצעות מורשי החתימה שלו, על גבי טופס שייקבע לצורך זה, כי –

התחייבות מוסד הציבור הנתמך (תיקון התשע"ה)

- (1) התמיכה תשמש אך ורק למטרה אשר לשמה ניתנה;
- (2) לא יעביר מכספי התמיכה למפלגה או לסיעה, לא יעשה שימוש בכספי התמיכה בקשר עם תעמולת בחירות ולא יכלול את שמה של מפלגה או סיעה במודעות או בפרסומים או באירועים שלו;
- (3) לפי דרישת המשרד ובהתאם להנחיותיו, כפי שנקבעו במבחני התמיכה, יציין באופן סביר את עובדת תמיכת המשרד בפעילות הנתמכת;
- (4) יעמוד בכל התנאים לקבלת תמיכה הקבועים בנוהל זה ובתנאים האחרים שקבע המשרד בנוגע לתמיכה;
- (5) אם התמיכה מיועדת לאפשר רכישת מקרקעין או מבנה או הקמת מבנה או שיפוץ מבנה קיים למטרה מסוימת –

(א) יתחייב המוסד לפעול כמפורט בסעיף 10(א), זולת אם תפטור אותו ועדת התמיכות מרישום זיקת הנאה או הערת אזהרה, כאמור בסעיף 10(ב);

(ב) במשך כל תקופת השימוש במבנה או במקרקעין השימוש יהיה אך ורק בהתאם למטרות התמיכה וכי המבנה או המקרקעין בעד רכישתם, הקמתם או שיפוצם, לפי הענין, ניתנה התמיכה, לא יושכרו או יועברו לכל גוף אחר ולכל מטרה שהיא זולת המטרות כאמור;

(6) יפעל על פי מדיניות הממשלה בנוגע לשכר, ייעול וחסכון כפי שתיקבע ותפורסם מזמן לזמן;

(7) ימציא למשרד במשך שנת הכספים דיווחים כספיים ואחרים בקשר לשימוש בתמיכה במועדים ובמתכונת שהורה המשרד;

(8) יאפשר למבקרים ומפקחים מטעם הממשלה לבקר במשרדיו ובמתקניו ולעייין בספרי החשבונות שלו;

(9) יחזיר למשרד את יתרת התמיכה שלא שימשה למטרה אשר לשמה ניתנה, או את מלוא התמיכה אם התברר כי לא היה זכאי מלכתחילה לתמיכה, ולפי דרישת המשרד – בצירוף הפרשי הצמדה וריבית מן המועד שבו נוצרה עילת החיוב של מוסד הציבור;

(10) הוא מסכים לכך שככל שיתברר למשרד כי מוסד ציבור לא עמד בתנאים ובהתחייבויות שנקבעו בקשר לתמיכה או לא היה זכאי מלכתחילה לתמיכה, יגבה המשרד ממוסד הציבור את הסכומים ששולמו לו ביתר או את מלוא הסכומים שהוא חייב למשרד, לפי הענין, בצירוף הפרשי הצמדה וריבית מן המועד שבו נוצרה עילת החיוב של מוסד הציבור, בהתאם לסעיף 19;

(11) כי הוא מודע להוראות נוהל זה בכלל ובפרט להוראות לענין שינוי, עיכוב או הפסקת התמיכה כמפורט בסעיפים 13 עד 19 וכן כי הוא מודע להוראות מבחני התמיכה לפיהם הוא מגיש את בקשת התמיכה ומבצע את הפעילות שבעדה הוא מבקש תמיכה;

(12) הוא מודע לכך שהמשרד רשאי להקטין, לעכב או להפסיק את מתן התמיכה או מימון אחר אם לא קוימו כל התנאים או ההתחייבויות בקשר למתן התמיכה, או אם הופחת תקציבו עקב מדיניות כלכלית, הכל בהתאם לאמור בנהל זה ולהוראות החשב הכללי כפי שיקבעו מזמן לזמן.

(ב) נוסף על התחייבויות מוסד הציבור לפי סעיף זה, המנהל הכללי של מוסד הציבור הנתמך יחתום על הצהרה שלפיה יתחייב לקיים בקרה ופיקוח נאותים להבטחת קיום חובות מוסד הציבור בהתאם לנהל זה ובהתאם למבחני התמיכה, ובכלל זה לקיום ההתחייבויות של המוסד בהתאם לאלה, וכן להבטחת אמינות הדיווחים הניתנים במסגרתם.

- בקשה לתמיכה בסכום נמוך**
4. (א) לבקשה לתמיכה בסכום עד 30,000 שקלים חדשים, יצורפו המסמכים האמורים בסעיף 2(ה)1, (2), (4) ו- (5) לענין החשבון שאליו יועברו כספי התמיכה, וכן המסמכים האמורים בסעיף 2(ו)2, (6) ו- (7).
- (ב) שר האוצר רשאי לעדכן מזמן לזמן את הסכום הנקוב בסעיף קטן (א); עדכון כאמור יפורסם ברשומות.
- פרטים ומסמכים נוספים**
5. החשב הכללי וועדת התמיכות רשאים לדרוש מכל מוסד ציבור המבקש תמיכה פרטים או מסמכים נוספים, כפי שייראה להם לצורך הדיון בבקשה.
- פרסום ומועד להגשת בקשה לתמיכה (תיקון התשע"ה)**
6. (א) המשרד יפרסם מודעה בדבר האפשרות לקבלת תמיכה לפי ההוראות שלהלן:
- (1) משרד שבהצעת תקציבו נכלל סכום לתמיכה במוסדות ציבור, יפרסם הודעה בשני עיתונים יומיים בעלי תפוצה ארצית, מהם אחד לפחות הנמנה על שלושת העיתונים בעלי החשיפה הרחבה ביותר (להלן – ההודעה המפנה); ההודעה המפנה תפנה להודעה שתפורסם באתר המרשתת (האינטרנט) של המשרד (להלן – ההודעה העיקרית);
- (2) בהודעה המפנה יכללו פרטים בדבר שם המשרד, האפשרות לקבלת תמיכה, הנושאים הנתמכים, מועד הגשת הבקשה והפניה לאתר המרשתת (האינטרנט) כאמור;
- (3) בהודעה העיקרית יופיעו הפרטים האמורים בפסקה (2) וכן –
- (א) הבהרה כי התמיכה היא בכפוף לאישור התקציב, וכי אין ודאות שייקבע תקציב לנושא התמיכה, ואם כן, מה יהיה שיעורו;
- (ב) מספר התקנה התקציבית והסכום המיועד לה, ככל שנקבעו;
- (ג) סוג המוסדות הזכאים לתמיכה;
- (ד) כתובת אתר המרשתת (האינטרנט) של המשרד שבו פורסמו המבחנים;
- (ה) הדרכים שבהן ניתן לקבל העתק מטפסי בקשת התמיכה;
- (ו) המועד האחרון להגשת בקשות;
- (4) הודעות כאמור בפסקה (2) תפורסם גם בעיתון יומי או בעיתון המתפרסם מדי שבוע בשבוע לפחות, בעל תפוצה רחבה, היוצא לאור בישראל בשפה הערבית; כן תפורסם הודעה עיקרית כאמור בפסקה (3) בשפה הערבית; האמור בפסקה זו לא יחול על עניינים שבאופן מובהק, לפי טיבם ומהותם, אינם מיועדים לציבור דובר הערבית;
- (5) הודעה מפנה יכול שתפורסם באופן מרוכז על ידי החשב הכללי עבור כלל המשרדים או חלק מהם, וכן על ידי משרד לגבי מספר תחומי תמיכה שבאחריותו;

על אף האמור בסעיף זה, היה נושא התמיכה מיועד לקבוצה מוגדרת של מוסדות ציבור שהוכרו, בדין או לפי דין, כמוסדות העוסקים בנושא התמיכה, יוכל המשרד שלא לפרסם הודעה מפנה ובלבד שיפרסם הודעה עיקרית כמשמעה בסעיף זה, באתר המרשתת (האינטרנט) שלו, ובנוסף לכך תישלח על ידו הודעה כאמור לכל אחד ממוסדות אלה.

(ב) ההודעה תפורסם סמוך, ככל האפשר, להגשת הצעת התקציב ולא יאוחר מיום 15 באוקטובר של השנה הקודמת לשנה שבעדה מוצעת התמיכה.

(ג) הבקשות יוגשו עד יום 1 בדצמבר של השנה הקודמת לשנה שבעדה מבוקשת התמיכה, או במועד מוקדם יותר שקבע המשרד, ובלבד שנתן 45 ימים להגשת הבקשה ממועד ההודעה על האפשרות להגיש (להלן – מועד ההגשה); בקשה שתוגש לאחר מועד ההגשה תידחה בלא דיון; קיימות נסיבות מיוחדות המצדיקות דיון בבקשה, ואין מניעה מבחינה תקציבית למתן התמיכה המבוקשת רשאי החשב הכללי להאריך את מועד ההגשה בשלושים ימים, מנימוקים שיירשמו.

(ד) הגשת בקשה לפי סעיף זה תיחשב רק אם הוגשה בקשה על כל המסמכים הנלווים לה, בהתאם להנחיות נוהל זה, מבחני התמיכה, הוראות החשב הכללי והנחיות המשרד, למעט אישור על ניהול תקין והצעת תקציב אותם ניתן להגיש עד 31 בדצמבר בשנה הקודמת לשנה שבעדה מבוקשת התמיכה.

(ה) על אף האמור בסעיף קטן (ד) –

(1) חסרו בבקשה שהגיש מוסד ציבור מסמכים ופרטים, וטרם הסתיימה בדיקת בקשות התמיכה, יודיע לו המשרד על כך עד תאריך 1 בפברואר בשנה שבעדה מבוקשת התמיכה ויאפשר למוסד השלמתם ארבעה עשר ימים מיום שליחת ההודעה על ידי המשרד באמצעות מערכת מרכבה, דואר אלקטרוני או פקסימילה ולא יאוחר מ־28 בפברואר של אותה שנה;

(2) פורסמה מודעה בדבר האפשרות להגיש בקשות לתמיכה במועד מאוחר מהמועד הנזכר בסעיף קטן (ב), ידחו המועדים לפי סעיף קטן זה בהתאמה;

(3) אחר מוסד הציבור בהגשת מסמך עקב פעולה או מחל של רשות מרשויות המדינה, או מסיבה אחרת שהוכח כי נגרמה שלא באשמת המוסד, יוכל, לאחר שהתקבל אישור החשב הכללי לכך, להגיש מסמך זה גם לאחר המועדים הנזכרים בפסקה (1);

(4) אחר מוסד ציבור בהגשת מסמך, מכל סיבה שהיא מלבד זו המנויה בפסקה (3), יקווז מהתמיכה שאושרה לו סכום ששיעורו כשיעור תקופת האיחור ביחס לתקופת התמיכה; לעניין זה –

”תקופת האיחור” – תחילתה ארבעה עשר ימים ממועד שליחת ההודעה להשלמת מסמכים או פרטים כאמור בפסקה (1) וסיומה במועד הגשת המסמך האחרון הנדרש במסגרת הבקשה לתמיכה;

"תקופת התמיכה" – התקופה שבעדה ניתנת התמיכה באותה שנה;

(5) על אף האמור בפסקה (4) בסעיף קטן זה, לא יקוּוּ ממוסד ציבור סכום העולה על 300,000 שקלים חדשים או 15% מהיקף התמיכה לה נמצא זכאי, הנמוך ביניהם;

(6) האמור בפסקה (4) לא יחול על מוסד ציבור שבארבע השנים שקדמו לשנה שבה מוגשת בקשת התמיכה הגיש במועד, למשרד התומך את כלל המסמכים במסגרת בקשת תמיכה.

(ו) ועדת התמיכות תוכל לדרון בבקשות שהוגשו במשך שנת הכספים להגדלת תמיכה בשל התייקרויות שלא נלקחו בחשבון או בשל תקציב שלא נוצל או שנוסף; הדיון בבקשה כזאת ייעשה בהתאם לעקרונות שקבע החשב הכללי לעניין זה, בהתייעצות עם היועץ המשפטי לממשלה; בין היתר, יתייחסו העקרונות לצורך בפרסום מחדש של הזמנה להגשת בקשות לתמיכה, או לעדכון בקשות קיימות, בזיקה להיקף התקציב המדובר או שיעורו ביחס לתקציב הבסיסי, למספר הגופים הנתמכים ולמועד ההודעה על התוספת; עקרונות כאמור ייקבעו במסגרת הוראות התכ"מ (תקנות כספים ומשק) הנוגעות לעניין.

(ז) ועדת התמיכות תחל בדיוניה לא יאוחר מיום 1 בינואר של השנה שבעדה מבוקשת התמיכה ותחליט בבקשות לא יאוחר מיום 1 במרס של אותה שנה ואם התקבלו מסמכים באיחור כאמור בסעיף קטן (ה)(1) – לא יאוחר מיום 7 במרס של אותה שנה; התקיימו נסיבות בלתי צפויות מראש או בנושאים אשר מעצם טיבם לא ניתן להחליט בבקשות במועד האמור, תדווח על כך ועדת התמיכות לחשב הכללי ולשר הממונה על סעיף התקציב, ותפרסם הודעה בדבר האיחור בהחלטה בבקשות באתר האינטרנט של המשרד; ועדת התמיכות רשאית להחליט על העברות כספים, כמתחייב מן האמור לא יאוחר מיום 30 ביוני של אותה שנה; לא תינתן תמיכה מאת משרד אלא לאחר שהבקשה לתמיכה אושרה בוועדת התמיכות.

(ח) בקשה לתמיכה תועבר אל ועדת התמיכות על-ידי אותה יחידה במשרד האחראית על נושא התמיכה, בצירוף המלצת היחידה; העברת הבקשה לתמיכה מן היחידה האחראית לוועדת התמיכות, תיעשה לא יאוחר מיום 1 בינואר של השנה שבעדה מבוקשת התמיכה, במתכונת שיקבע החשב הכללי.

החשב הכללי רשאי בנסיבות מיוחדות, מנימוקים שיירשמו ולפי תנאים שקבע, לאשר שינוי במועדים האמורים בסעיף זה, בשל נסיבות חדשות שנוצרו במהלך השנה.

7. (א) תמיכה במוסד ציבור מסויים תינתן מאת המשרד המופקר על תחום הפעילות שלגביו מתבקשת התמיכה.

ריכוז התמיכות

(ב) אפשר שתמיכה במוסד ציבור מסויים תינתן מאת יותר ממשרד אחד, כאשר אותו מוסד ציבור פועל בתחומים אחדים עליהם מופקדים משרדים אחדים, כגון חינוך ובריאות גם יחד.

(ג) בקשת תמיכה של מוסד ציבור תכלול פירוט של כל בקשות התמיכה הנוספות שהוגשו או יוגשו באותה שנת תקציב למשרדים אחרים, לרשויות מקומיות או לגופים ציבוריים אחרים וכן תכלול פירוט סיוע בכסף ממשרדים וממקורות ציבוריים אחרים, לרבות בדרך של תקצוב או מתן שירותים; הבקשה תכלול גם פירוט סיוע בשווה כסף ככל שנקבעו הוראות לעניין זה במבחנים.

(ד) יושבי ראש של ועדות התמיכות להן הוגשו, או אמורות להיות מוגשות, בקשות לתמיכה של אותו מוסד ציבור, יתאמו ביניהם לפי הצורך את מתן התמיכה והיקפה, כדי למנוע כפילות בטיפול או תמיכת יתר.

(ה) הוגשה בקשה לתמיכה במוסד ציבור בפעילות שלא בתחום שעליו מופקד המשרד, והמשרד הפנה את המוסד למשרד אחר, יוכל המבקש לשוב ולהפנותה למשרד האחר; ויראו כאילו הוגשה הבקשה במועד בו הוגשה למשרד הראשון.

(ו) לא תינתן תמיכה למוסד ציבור בעד סוג פעילות הנתמך, מתוקצב או נרכש בדרך של רכישת שירותים לפי חוק חובת המכרזים, התשנ"ב-1992 על ידי אותו משרד או על ידי משרד אחר, לפי תקנה תקציבית אחרת; לעניין סעיף קטן זה, "תמיכה" – למעט כספי עיזבונות שמחלקת הוועדה הציבורית לקביעת יעודם של עיזבונות לטובת המדינה.

8. (א) בקשות לתמיכות ממשרד יידונו בוועדת תמיכות שימנה בכתב השר הממונה על סעיף התקציב.

ועדת התמיכות
(תיקון התשע"ה)

(ב) בוועדת התמיכות יהיו שלושה או חמישה חברים, מעובדי המשרד, ובהם חשב המשרד או נציגו וכן היועץ המשפטי של המשרד או נציגו.

(1ב) על אף האמור בסעיף קטן (ב), במקרים שבהם מימון התמיכה נעשה על ידי יותר ממשרד אחד, אפשר שימונו חברים נוספים לוועדת התמיכות מקרב משרד ממשלתי שאינו המשרד הממונה על סעיף התקציב (להלן בסעיף זה – הנציגים הנוספים) אם יושב ראש הוועדה, החשב או נציגו וכן היועץ המשפטי או נציגו ימונו מקרב המשרד הממונה על סעיף התקציב ואם ניתן לנציגים הנוספים כתב מינוי, שייחתם בידי השר הממונה עליהם.

(ג) עמדת היועץ המשפטי, או נציגו בוועדה, תכריע בעניינים משפטיים; עמדת החשב, או נציגו בוועדה, תכריע בעניינים תקציביים.

(ד) ועדת תמיכות תפעל לפי נוהל זה ותביא בחשבון, בשיעור שייקבע במבחנים, ככל שיקבע, את התמיכה בכסף הניתנת למוסד הציבור המבקש ממקורות ציבוריים אחרים; ועדת התמיכות תביא בחשבון את התמיכה בשווה כסף הניתנת למוסד הציבור מתקציב המדינה וממקורות ציבוריים אחרים ככל שנקבעו הוראות לעניין זה במבחנים.

(ה) חשב המשרד או נציגו בוועדת התמיכות יודיע לוועדת התמיכות מהו הסכום שנקבע בסעיף התקציב לתמיכה בכל סוג של מוסדות ציבור, והחלטות הוועדה לא יחרגו מן הסכום האמור.

(ו) הסכום שנקבע בסעיף התקציב יחולק בין מוסדות ציבור הנמנים עם אותו סוג לפי מבחנים שווינוניים, כאמור בסעיף 3א(ד) לחוק; סך כל התמיכות שתאשר ועדת התמיכות מסעיף תקציב, לא יעלה על הסכום הקבוע באותו סעיף תקציב.

(ז) לא יוצא סכום שנקבע בחוק תקציב שנתי לצורך תמיכה במוסד ציבור אלא אם כן הוא מואגד ומקיים את הוראותיו של נוהל זה, ובמידה המתיישבת עם המבחנים, וזאת כאמור בסעיף 3א(ח) לחוק.

(ח) לגבי שיעור התמיכה יחולו ההוראות האלה:

(1) לא תינתן תמיכה למוסד בשיעור העולה על 90% מעלות הפעילות הנתמכת, באותו סוג פעילות, של המוסד אלא אם כן נקבע במבחני התמיכה הנוגעים לענין שיעור נמוך יותר (להלן בסעיף קטן זה – שיעור התמיכה המרבי);

(2) מוסד ציבור נתמך ידרש לממן את הפעילות הנתמכת ממקורותיו העצמיים בשיעור של 10% מעלותה לפחות; מימון של 10% לפחות מעלות הפעילות יהיה במזומן;

(3) לענין חישוב עלות הפעילות ושיעור המימון העצמי לפי פסקאות משנה (1) ו-(2), עלויות שהן שווה כסף יוכרו בהתקיים שני אלה:

(א) במבחני התמיכה נקבע כי ניתן להכיר בעלויות שהן "שווה כסף";

(ב) הכנסות או הוצאות של המוסד בשווה כסף מופיעות בדוחות הכספיים של מוסד הציבור;

(3א) נוסף על האמור בפסקה (3), עלות שווי עבודת מתנדבים תוכר בהתקיים גם אלה:

(א) מוסד הציבור ניהל רישום של המתנדבים ושעות עבודתם באופן המאפשר פיקוח ובקרה;

(ב) שווי עבודת המתנדבים לא יהיה גבוה מעלות שכר המינימום;

(3ב) כספי תמיכה יועברו למוסד ציבור רק למול הוצאה כספית שהוציא המוסד בפועל;

(4) התברר למשרד לפי ממצאי ביקורת או בדרך אחרת כי בשנה מסוימת שחלה בתוך חמש השנים שקדמו למועד הידיעה, עלתה תמיכת המדינה על שיעור התמיכה המרבי מעלות הפעילות הנתמכת, ישיב מוסד הציבור למשרד את הסכומים העולים על שיעור התמיכה המרבי מעלות הפעילות האמורה;

(5) התברר למשרד כי תמיכה ביתר כאמור בפסקה (4) ארעה ביותר משנה אחת בתוך חמש שנים כאמור, ישלם מוסד הציבור למשרד סכום השווה לכפל הסכומים העולים על שיעור התמיכה המרבי מעלות הפעילות הסופית ששולמו לו בשנים אלה; בנוסף, כתנאי לקבלת תמיכה באותה שנה, יוכיח המוסד, להנחת דעת ועדת התמיכות, כי ברשותו מקורות עצמיים בשיעור ההפרש שבין שיעור התמיכה המרבי למלוא עלות הפעילות שבעדה הוא מבקש תמיכה, הכוללים 10% מעלות הפעילות במזומן;

(6) תשלום הכספים למשרד לפי סעיף זה יהיו כמפורט בסעיף 19.

(ט) מוסד ציבור הפונה לראשונה לקבלת תמיכה ממשרד ממשלתי יחויב בשנתיים פעילות במימון ממקורות עצמיים, בטרם יותר לו להגיש בקשה לתמיכה ממשלתית; במקרים חריגים ביותר, שעולה בהם צורך לוותר על דרישת הניסיון, ניתן, לאחר התייעצות עם היועץ המשפטי לממשלה, לוותר על דרישת הניסיון וזאת אם למשרד התומך, מבקש הפטור, אינטרס ציבורי מובהק במתן הפטור; במקרה זה, תובא בחשבון, כשיקול משמעותי, העובדה שהפעילות שבשלה מבוקשת התמיכה התקיימה, בפועל, במשך שנתיים לפחות על-ידי מוסד ציבור, שממנו התפצל מוסד הציבור מבקש התמיכה, ונתמכה בתקופה האמורה כדין על-ידי המדינה. ואולם משרד רשאי לקבוע במבחני התמיכה הנוגעים לענין, כי מוסד ציבור הפונה אליו לראשונה לקבלת תמיכה יחויב בפעילות במימון ממקורות עצמיים למשך תקופה העולה על שנתיים בטרם יותר לו להגיש בקשה לתמיכה מהמשרד.

(י) במוסד ציבור הנתמך לראשונה, לא יעלה היקף התמיכה על כפל עלות הפעילות שבעדה ניתנת התמיכה, ושקיים המוסד בשנה שקדמה לשנה בעדה ניתנת התמיכה; לעניין חריגה מהוראת סעיף קטן זה, יחולו הוראות סעיף קטן (ט) בהתאמות הנדרשות.

(יא) תמיכה במוסד ציבור, תאושר לשנת כספים אחת.

(יב) תמיכה שמפאת אופייה ומהותה מתמשכת באופן רגיל על פני יותר משנה כספים אחת, יכול שתאושר למספר שנים ולא יותר משלוש, ובלבד שבמקרה הצורך קיימת הרשאה להתחייב מתאימה והסכם מתאים בין המשרד התומך והמוסד הנתמך וועדת התמיכות תאשר מדי שנה את החלק היחסי לאותה שנה; התמיכה כאמור לא תחולק מתוך תקציבי תמיכה אחרים.

(יג) לא תשולם תמיכה בעד פעילות שהתקיימה בשנה תקציבית קודמת, אלא באחד מהמקרים האלה:

(1) מטרת התשלום היא העברת כספים שחויבו למוסד ציבור בשנה הקודמת בהתאם להחלטת ועדת התמיכות אך טרם שולמו;

(2) ההיתר לשלם תמיכה בעד פעילות שבוצעה בשנה קודמת נקבע באופן מפורש במבחני התמיכה וניתן לאמת כי הפעילות בוצעה כנדרש;

(3) אי תשלום התמיכה בשנה שבה בוצעה הפעילות נבע לפי קביעת הועדה ממחדל של רשות מרשויות המדינה, והחשב הכללי אישר את התשלום.

(יד) בכל מקרה, חלוקת כספים בשנה עוקבת בעד פעילות של שנה קודמת לפי סעיפים קטנים (יב) ו-(יג) תבוצע לפי מבחני התמיכה שהיו תקפים בשנה הקודמת.

(טו) תמיכה למטרה חד-פעמית (כגון הקמת מבנה) לא תאושר אלא אם כן תשוכנע ועדת התמיכות שקיימים או יושגו ממקורות אחרים האמצעים הכספיים למימוש המטרה כולה.

(טז) תמיכה תינתן בעד פעילות שמוסד הציבור מבקש התמיכה מקיים אותה בעצמו; ואולם יוכל מוסד ציבור לשלם כספים לגורם אחר בעד ביצוע הפעילות הנתמכת בהתקיים אחד מן המקרים האלה:

(1) התשלום מועבר לספק, לצורך רכישת שירותים לביצוע הפעולות הנתמכות, ובלבד שמדובר בשירותים שאינם מהווים החלפה למעשה של מוסד הציבור מגיש הבקשה בביצוע הפעילות הנתמכת, ואשר נצרכים עקב אופיים הטכני או המיומנות המקצועית הכרוכה בהם.

(2) התשלום מועבר למוסד אחר שקיים הסכם לשיתוף פעולה בינו לבין מוסד הציבור מבקש התמיכה לצורך ביצוע הפעילות הנתמכת, וזאת אם לא צוין אחרת במבחן התמיכה; בכל מקרה לא יועבר תשלום כאמור אם המוסד האחר הגיש בקשת תמיכה לאותה פעילות.

(יז) מוסד ציבור המקבל תמיכה לא יעביר כספים לתאגיד אחר, אלא באחד מהמקרים

האלה:

(1) המוסד שהעביר את הכספים הוא גוף מנהל של התאגיד מקבל הכספים;

(2) הכספים הועברו מכח הסכם עם תורם;

הוראה זו לא תחול על מוסד ציבור שסך כל כספי התמיכה השנתית של כלל משרדי הממשלה בו לא עולה על 25% ממחזור הכנסותיו באותה שנה;

בסעיף קטן זה, "גוף מנהל" – מוסד ציבור המאגד או מעניק שירותי ניהול לפי הסכם לשני גופים או יותר אשר מטרותיהם הרשומות לפי כל דין דומות או זהות לשלו.

(יח) בכל מקרה, לא יועברו כספים אלא בהתקיים האמור להלן:

(1) לתאגיד שאליו מועברים הכספים אישור על ניהול תקין מאת רשם העמותות או אישור מקביל, ככל שקיים, מאת הרשם הנוגע לעניין;

(2) מוסד הציבור המעביר את הכספים ימסור הודעה לרשות המסים בדבר ההעברה הכספית; העתק מהודעה זו יעביר מוסד הציבור למשרדים התומכים בו;

(3) התאגיד שאליו מועברים הכספים אינו תאגיד עסקי.

(יט) אושרה תמיכה למוסד ציבור והתברר כי מוסד הציבור העביר כספים לתאגיד או גורם אחר שלא במקרים המותרים לפי סעיף קטן (טז) עד (יח), או שהעביר כספים לתאגיד שאין לו אישור ניהול תקין כאמור בסעיף זה או שהוא תאגיד עסקי, יופחתו מהתמיכה המגיעה לו כספים בהיקף הכספים שהועברו; ההפחתה תבוצע בידי המשרד שתמך במוסד בהיקף הגבוה ביותר, לפי אחת מהדרכים הנזכרות בסעיף 19.

(כ) אושרה תמיכה למוסד ציבור והתברר כי מוסד הציבור העביר כספים לתאגיד עסקי בשליטתו, שהוא בעל גרעון מצטבר מעל 15% או שהוא בעל גרעון שוטף מעל 25%, יגרע מהתמיכה שאושרה למוסד הציבור כפל הסכום שהועבר כאמור ולא יותר מסכום התמיכה שאושרה; ההפחתה תבוצע בידי המשרד שתמך במוסד בהיקף הגבוה ביותר, לפי אחת מן הדרכים הנזכרות בסעיף 19.

(כא) על אף האמור בסעיפים קטנים (יז) עד (כ) יוכל מוסד ציבור ליתן הלוואות בעלים לתאגיד שבשליטתו ובלבד שההלוואה תהיה לתקופה הקצרה מחמש שנים, תעוגן בהסכם והחזרה יהיה בדרך של תשלומים כספיים; לעניין סעיף קטן זה –

”שליטה” – כהגדרתה בחוק ניירות ערך, התשכ”ח-1968;

”תשלומים כספיים” – תשלומים שאינם בשווה כסף.

(כב)¹ לא תאושר תמיכה למוסד ציבור אשר ברו"ח הכספי המבוקר האחרון שלו נרשמה, לפי כללי חשבונאות מקובלים, יתרת נכסים נטו לשימוש לפעילויות שלא יועדו, בשיעור של מעל 100% ממחזור הכנסותיו השנתי לפי אותו דו"ח כספי.

(כג) לא תאושר תמיכה למוסד ציבור אשר לפי הרו"ח הכספי המבוקר האחרון שלו גרעונו המצטבר עולה על 50% ממחזור הכנסותיו באותה שנה, על פי אותו דו"ח, אלא אם כן אשרה ועדת התמיכות תוכנית הבראה שהציע; ואולם גוף הנתמך לראשונה לא ייתמך אם גרעונו המצטבר לפי הרו"ח הכספי האחרון שלו עולה על האמור להלן:

(1) מוסד שמחזור הכנסותיו עלה על 500,000 שקלים חדשים – 30% ממחזור זה;

(2) מוסד שמחזור הכנסותיו נמוך מ-500,000 שקלים חדשים – 50% ממחזור זה.

1. על פי תיקון התשע"ה – בתקופה שמיום 2.11.2014 עד יום 1.10.2015, בסעיף 8(כב) לנוהל העיקרי –

(1) במקום "לפעילויות שלא יועדו" יקראו "לפעילויות (שיועדו ושלא יועדו);"
(2) בסופו יבוא "ואולם בהתקיים נסיבות מיוחדות רשאית ועדת התמיכות, באישור החשב הכללי, לאשר תמיכה למוסד ציבור אף אם יתרת הנכסים נטו לשימוש לפעילויות (שיועדו ושלא יועדו) עולה על 100% ממחזור הכנסותיו כאמור".

(כד) לעניין שיעור הוצאות ההנהלה והכלליות של מוסד ציבור נתמך יחולו ההוראות

האלה:

(1) שיעור הוצאות ההנהלה והכלליות של מוסד ציבור מתוך מחזור הכנסותיו השנתי כמפורט בטור א' בטבלה שלהלן לא יעלה על השיעור המרבי של הוצאות הנהלה וכלליות כמפורט בטור ב' שלצדו:

<u>טור א'</u>	<u>טור ב'</u>
מחזור ההכנסות השנתי (במיליוני שקלים חדשים)	שיעור שולי מרבי של הוצאות הנהלה וכלליות ממחזור ההכנסות השנתי
עד 10	22%
מעל 10 עד 25 הבאים	15.5%
מעל 25 עד 50 הבאים	10%
מעל 50 עד 75 הבאים	8.5%
מעל 75 עד 100 הבאים	7.5%
מעל 100 הבאים	5%

(2) לעניין זה ייבחן שיעור הוצאות הנהלה וכלליות של המוסד ביחס לשנת הכספים האחרונה שלגביה היה על המוסד להגיש דוח כספי מבוקר וכן בשנת הכספים שבשלה מוגשת הבקשה, לפי התקציב המאושר או הצעת התקציב שלו; מוסד שלא נתמך בשנה קודמת ייבחן שיעור הוצאות הנהלה וכלליות שלו לפי התקציב המאושר או הצעת התקציב שלו לשנת הכספים שבעדה מוגשת הבקשה, במתכונת שיקבע החשב הכללי;

(3) התברר למשרד לפי ממצאי ביקורת, דו"ח כספי מבוקר או בדרך אחרת כי בשנה מסוימת שחלה בתוך שבע השנים שקדמו למועד הידיעה עלה שיעור הוצאות הנהלה וכלליות על האמור, יחולו ההוראות האלה:

(א) הייתה החריגה חד פעמית או שניה בתוך ארבע שנים – תופחת התמיכה בו באותה שנה בסכום החריגה כשהוא מוכפל ב־3, ולא יותר מגובה התמיכה ששולמה לו;

(ב) חרג מוסד ציבור פעם שניה בתוך ארבע שנים – ידרש המוסד, כתנאי לקבלת תמיכה בשנה בעדה מוגשת הבקשה, להוכיח להנחת דעת ועדת התמיכות, כי נקט צעדים שימנעו חריגה נוספת בשנה שבעדה הוא מבקש את התמיכה;

(ג) חרג מוסד ציבור כאמור ביותר משתי שנים בתוך ארבע שנים, תישלל ממנו התמיכה בשנים שבהן חרג: השבת הכספים תהיה לפי האמור בסעיף 19.

(4) לעניין סעיף קטן זה, לגבי מוסד ציבור שמחזור הכנסותיו לפי הדו"ח הכספי המבוקר האחרון שברשותו, אינו עולה על 400,000 שקלים חדשים, לא תחשב עלות שכר המנהל הכללי שלו הנמוך מ-40% ממחזורו, כחלק מהוצאות ההנהלה והכלליות של אותו מוסד ציבור.

(5) שווי עבודת מתנדבים יובא בחשבון לעניין סעיף קטן זה, ובלבד שאינו עולה על שכר מינימום, שמוסד הציבור מנהל רישום של העובדים ושעות עבודתם באופן המאפשר פיקוח ובקרה, וששווי זה כלול ברוחות הכספיים של מוסד הציבור.

(6) החל בשנה העוקבת לשנה שבה יחולקו תמיכות לפי נוהל זה, ואחת לחמש שנים לפחות, יבדוק החשב הכללי את השיעורים המרביים ויפעל לתיקון הנוהל ככל שימצא לנכון.

(כה) לעניין חריגה משיעור הוצאות ההנהלה והכלליות של מוסד ציבור נתמך האמור בסעיף קטן (כד) יחולו ההוראות האלה:

(1) באגף החשב הכללי תוקם וועדה מיוחדת שחבריה יהיו החשב הכללי או נציגו – יושב ראש, ובנוסף לכך סגן החשב הכללי ונציג היועץ המשפטי של משרד האוצר.

(2) הוועדה המיוחדת תהא מוסמכת לאשר בנסיבות מיוחדות, חריגה מהשיעור המרבי של הוצאות הנהלה וכלליות שנקבעו בסעיף קטן (כד), לפי העניין, ביחס למוסד ציבור מסוים, על בסיס בקשה מנומקת שהגיש המשרד הנוגע בדבר;

(3) הבקשה תוגש בתוך ארבעים וחמישה ימים ממועד החלטת ועדת התמיכות הנוגעת לבקשת העמותה לקבלת תמיכה או ממועד החלטת ועדת התמיכות הנוגעת לממצאי ביקורת שנערכה בעמותה, לפי העניין;

(4) הוועדה המיוחדת תיתן את החלטתה בבקשה האמורה בפסקה (2) בתוך 45 ימים מיום קבלת הבקשה, ויפורטו בה הנימוקים לכך;

(5) הוועדה המיוחדת תקבע את סדרי עבודתה.

(כו) לעניין עלות השכר של בעל תפקיד ניהולי במוסד ציבור נתמך יחולו ההוראות

האלה:

(1) עלות השכר של ממלא תפקיד ניהולי בהיקף כלשהו (להלן – מנהל) במוסד ציבור נתמך, ובכלל זה עובד עצמאי הנותן שירותים למוסד וקבלן משנה, לא יעלה על 620 אלף שקלים חדשים בשנה (להלן – עלות השכר המרבית); תשלומים בעבור רכיבים סוציאליים המשולמים באופן חרדעמי ולא כתשלום או הטבה דחויים, לא ייחשבו כחלק מעלות השכר המרבית; עמידה בהוראה זו תיבחן בכל שנה על בסיס נתוני עלויות שכר בשנת הכספים האחרונה שלגביה היה על המוסד להגיש דוח כספי מבוקר וכן בשנת הכספים שבשלה מוגשת הבקשה, לפי התקציב המאושר או להצעת התקציב; מוסד שלא נתמך בשנה קודמת, ייבחן נתוני השכר שלו לפי התקציב המאושר או להצעת התקציב שלו לשנת הכספים שבעדה מוגשת הבקשה;

(2) התברר על פי דוח נתוני שכר מבוקרים על ידי רואה חשבון כי עלות השכר של מנהל במוסד הציבור עלתה בשנה שבה קיבל המוסד תמיכה, על עלות השכר המרבית, יופחת מסכום התמיכה של מוסד ציבור, בשנה שבה התברר הדבר, סכום החריגה כשהוא מוכפל בחמש, ולא יותר מסכום התמיכה ששולמה למוסד בשנה שבה חרג; ואולם רשאי מוסד ציבור לפנות לוועדת התמיכות בבקשה להחלטה בעניין מנהל או מי שהמוסד עתיד להתקשר עמו בחוזה עבודה שעלות שכרו חורגת או עתידה לחרוג מעלות השכר המרבית וועדת התמיכות מוסמכת לאשר בנסיבות מיוחדות וחריגות שיפורטו, חריגה מעלות השכר המרבית למנהל שנקבע בפסקה זו, ביחס למוסד ציבור מסוים, בהתייעצות עם החשב הכללי;

(3) רכיבי עלות השכר המרבית יהיו בהתאם לרכיבי השכר הנהוגים למנהל בחברה ממשלתית לפי הוראות רשות החברות הממשלתיות; החשב הכללי יפרסם בתקנון כספים ומשק את פירוט רכיבי השכר האמורים;

(4) הוראות סעיף קטן זה יחולו רק על מוסד ציבור –

(א) סכך התמיכה הציבורית בו, בשנה שבה הייתה חריגה, עולה על 25%

מתקציבו השנתי או על 5 מליון שקלים חדשים – לפי הנמוך מביניהם;

(ב) ששכר מקבלי השכר בו אינו מפוקח או מוגבל בדרך אחרת, לפי כל דין או נוהל;

(5) ניתן לקבוע במבחן תמיכה עלות שכר בסכום הנמוך מהסכום האמור בפסקה (1).

8א. לגבי מוסד ציבור הוזה בעיקרו למוסד שפעילותו הופסקה עקב חוב יחולו ההוראות האלה:

(1) בסעיף זה, "מוסד שפעילותו הופסקה עקב חוב" – מוסד ציבור שחב למשרד ממשלתי כספים עקב הוראות נוהל זה, והפסיק את פעילותו טרם נפרע החוב במלואו;

מסגרת המשך של מוסד שפעילותו הופסקה עקב חוב (תיקון התשע"ה)

(2) תוקם בחשב הכללי ועדת בדיקה שחבריה יהיו חברי הוועדה המיוחדת כאמור בסעיף 8(כה)(1) ונציג היועץ המשפטי לממשלה;

(3) החשב הכללי, לאחר קבלת המלצות ועדת הבדיקה, רשאי לשלול או להפסיק תמיכה למוסד ציבור אם מצא שמוסד הציבור מהווה מסגרת המשך למוסד שפעילותו הופסקה עקב חוב, זאת בתקופה של עד 5 שנים לאחר שהופסקה פעילות מוסד הציבור; לעניין זה, יראו מוסד ציבור כמסגרת המשך למוסד שפעילותו הופסקה עקב חוב אם יש זהות מהותית בין המוסד החדש לבין מוסד הציבור שפעילותו הופסקה עקב חוב, בין השאר בשים לב לעניינים האלה: מטרות מוסד הציבור, זהות המייסדים, ההנהלה, לחברי הוועד והעובדים, אופי הפעילות, מיקום הפעילות ורצף הפעילות;

(4) נפסקה פעילות מוסד ציבור עקב חוב שמקורו במעשה או במחדל של חבר ועד או של בעל תפקיד אחר במוסד – רשאי החשב הכללי, לאחר קבלת המלצות ועדת הבדיקה, לקבוע כי מוסד הציבור המהווה מסגרת המשך לא יקבל תמיכה אלא אם כן תופסק כהונתו של אותו חבר ועד או בעל תפקיד אחר במוסד; הפסקה או אימתן תמיכה כאמור תהיה לתקופה שלא תעלה על 5 שנים מיום הקמת מוסד ציבור המהווה מסגרת המשך;

(5) כתנאי לאישור התמיכה, רשאית ועדת הבדיקה לדרוש ממוסד הציבור מידע ומסמכים הנוגעים לעניינים האמורים בפסקאות (2) ו-(3);

(6) סברה ועדת התמיכות כי יש חשש שמוסד ציבור מהווה מסגרת המשך למוסד שפעילותו הופסקה עקב חוב, תקפיא את התמיכה במוסד הציבור, ותעביר את עניינו לטיפול של ועדת הבדיקה.

9. (א) ועדת תמיכות תיתן את החלטתה בכתב בצירוף הנמקה, ואם החליטה לתת תמיכה למוסד הציבור המבקש תציין את מטרת התמיכה, היקף התמיכה ותנאי התמיכה.

(ב) ועדת התמיכות רשאית מטעמים שיירשמו, להחליט על תשלום מקדמה למוסד ציבור שאושרה לו תמיכה בשנת התקציב הקודמת, ובלבד שגובה המקדמה לא יעלה על עשרים אחוזים מסך כל התמיכה ששולמה למוסד בשנה הקודמת מאת אותו משרד, או באישור החשב הכללי ובנסיבות מיוחדות שירשמו, אף אם לא אושרה תמיכה כאמור או טרם שולמה; ההחלטה טעונה אישור המנהל הכללי של המשרד והודעה לחשב הכללי.

(ג) מקדמה תינתן למוסד שהגיש בקשה לתמיכה לאותה שנה ומחזיק באישור ניהול תקין תקף לאותה שנה.

(ד) לא החליטה הוועדה כאמור עד יום 1 באפריל של השנה שבעדה מבוקשת התמיכה, רשאית ועדת התמיכות לאשר תשלום מקדמה כמפורט בסעיף קטן (ב) בשיעור שלא יעלה על שלושים אחוזים.

החלטת ועדת
התמיכות ואישורה
(תיקונים: התשע"ג,
התשע"ה)

(ה) לא התקבלה החלטת ועדת התמיכות בעניין תמיכה במוסד עד תאריך 1 ביוני בשנה שבעדה מבוקשת התמיכה, מסיבות התלויות במשרד עצמו או ברשות שלטונית אחרת, יוכל החשב הכללי, בהמלצת המשרד, לאשר מתן מקדמות בשיעור נוסף כך ששיעור המקדמה הכוללת שיקבל מוסד הציבור לא יעלה על 40% מסך כל התמיכה כאמור בסעיף קטן (ב). ואם חל האמור בסעיף 33 לחוק יסוד: משק המדינה, שיעור המקדמה הכוללת לא יעלה על 70% מסך כל התמיכה כאמור בסעיף קטן (ב).

(ו) אושר תשלום מקדמה מאת המשרד והודע על כך למוסד הציבור המבקש, יתחייב המוסד באמצעות מורשי החתימה שלו, לפני תשלום המקדמה, על גבי טופס שיקבע לצורך זה, כי יחזיר למשרד את המקדמה אם בסופו של דבר לא תאושר התמיכה, בצרוף הפרשי הצמדה וריבית.

(ז) מוסד ציבור הרואה את עצמו נפגע מהחלטת ועדת התמיכות לשנות, לעכב או להפסיק את תמיכתו כאמור בסעיף 13, או מוסד ציבור שוועדת התמיכות החליטה לגביו כי קיבל תמיכה באופן פסול או תוך הטעיה כאמור בסעיפים 14 עד 17, רשאי בתוך 21 ימים מיום קבלת החלטת ועדת התמיכות, לפנות לוועדת התמיכות בדרישה לטעון לפניו את טענותיו, בכתב או בעל פה (להלן – הליך שימוע).

(ח) דחתה ועדת התמיכות את טענותיו של מוסד ציבור בהליך שימוע, רשאי מוסד הציבור לפנות לוועדת הבריקה בבקשה לבחון את עניינו, ובמידת הצורך להחזירו לוועדת התמיכות לדיון נוסף.

(ט) החשב הכללי רשאי, בהמלצת ועדת הבריקה, להורות לוועדת התמיכות לקיים דיון בנוגע לפגם שמצא בהחלטה שקיבלה.

10. (א) בתמיכה המיועדת לאפשר רכישת מקרקעין, תכנון או בניה, הקמה או שיפוץ של מבנה קיים יחולו ההוראות האלה:

(1) המקרקעין או המבנה ישמשו למטרת התמיכה ויעודם לא ישונה, זולת אם נקבע אחרת במבחני התמיכה הנוגעים לעניין;

(2) תירשם בפנקס המקרקעין, על פי חוק המקרקעין, התשכ"ט-1969, זיקת הנאה לטובת הציבור במקרקעין או במבנה בקשר לאותה מטרה לתקופה שלא תפחת מ־20 שנים;

(3) תירשם בפנקס המקרקעין, על פי חוק המקרקעין, התשכ"ט-1969, הערת אזהרה לתקופה שלא תפחת מ־20 שנים לפיה לא תיעשה עסקה או התחייבות לעסקה במקרקעין או במבנה;

לעניין פסקאות (2) ו־(3), "בניה, הקמה או שיפוץ של מבנה קיים" – למעט פעולות בינוי שאינן מצריכות היתר בניה לפי כל דין ושעלותן הכוללת למבנה יחיד אינה עולה על 200,000 ש"ח; אלא אם נקבע אחרת במבחני התמיכה הנוגעים לעניין.

תמיכה בשל בינוי, פיתוח או תכנון מקרקעין או מבנים (תיקון התשע"ה)

(ב) ועדת תמיכות רשאית לפטור בכתב את מוסד הציבור מרישום זיקת הנאה או הערת אזהרה בפנקס המקרקעין, בהתקיים אחד מהמקרים האלה:

(1) אם הוכח להנחת דעתה כי מהותן של זכויות מוסד הציבור במקרקעין אינן מאפשרות רישום כאמור, בהתחשב באמור בתוספת, וכי ניתנו בטחונות אחרים לקיום האמור בסעיף קטן (א)(1);

(2) אם התמיכות המצטברות בעד פעולות בינוי או שיפוץ באותם מקרקעין אינן עולות על רבע ממחיר הרכישה או ההקמה או השיפוץ או על 500,000 שקלים חדשים, הנמוך ביניהם;

כמו כן רשאית ועדת התמיכות, מטעמים מיוחדים שיירשמו, להתיר למוסד לשנות את המטרה הרשומה בזיקת ההנאה או את הרישום בפנקס המקרקעין או למחוק אותם, לפי כל דין; עלה היקף התמיכות הכולל למבנה על 500,000 שקלים חדשים, או שנעשה שינוי בתוך 10 שנים ממועד אישור התמיכה, יעשו שינוי המטרה הרשומה בזיקת ההנאה או שינוי הרישום או מחיקתו כאמור באישור החשב הכללי.

(ג) החליטה ועדת התמיכות לפטור את מוסד הציבור מרישום זיקת הנאה או הערת אזהרה בפנקס המקרקעין, לפי סעיף קטן (ב), תרווח הוועדה על החלטתה לחשב הכללי באופן שיקבע.

(ד) ועדת תמיכות תנהל רישום פיזי וממוחשב כפי שיקבע החשב הכללי לגבי רישום זיקות הנאה או הערות אזהרה או פטור מכך לפי סעיף זה.

11. (א) תמיכה שאושרה, למעט מקדמה לפי סעיף 9, תשולם מאת המשרד במועדים שייקבעו במבחני התמיכה הנוגעים לעניין; לא נקבעו הוראות כאמור, תקבע ועדת התמיכות מועדים לתשלום בהתחשב בהנחיות החשב הכללי, בקצב ביצוע הפעילות הנתמכת ואפשרויות המימון של המשרד, ובמידת האפשר, באופן שימנע מן המוסד הנתמך את הצורך להיזקק למימון ביניים.

(ב) בכל מקרה, לא תועבר תמיכה העולה על 50% מסכום התמיכה שאושר בטרם הוכח ביצוע הפעילות בסכום שהועבר; השלמת תשלום יתרת התמיכה תבוצע לאחר מסירת דו"ח ביצוע מעודכן אשר יוכל לכלול צפי ביצוע כפי שקבע המשרד.

(10) תשלום תמיכה בעד תכנון כאמור בסעיף 10, יתאפשר רק לאחר קבלת היתר בנייה בפועל, אלא אם כן במבחני התמיכה נקבע אחרת.

(ג) התמיכה תועבר במישרין לחשבון בנק של מוסד הציבור שנרשם בבקשת התמיכה.

תשלום התמיכה
(תיקון התשע"ה)

12. (א) המשרד יקיים פיקוח על מילוי התנאים למתן התמיכה, על השימוש בתמיכה שנתן ועל ביצוע הפעילות הנתמכת כנדרש; לצורך הפיקוח בידי המשרד יטיל המנהל הכללי

פיקוח ובקרה
(תיקון התשע"ה)

של המשרד על מקבל שכר או עובדים מעובדי המשרד את קיום הפיקוח כאמור (להלן – המפקח), או ירכוש שירותי פיקוח מגורם חיצוני שיבחר כדיון, ובלבד שיופעלו על ידי המפקח; חשב המשרד יאשר את אופן ביצוע הפיקוח, וידווח לחשב הכללי על ביצוע הפיקוח כאמור.

(ב) הפיקוח יתבצע בידי המפקח בכל שנה לגבי כל מוסדות הציבור הנתמכים על ידי המשרד.

(ג) הפיקוח יתבסס על קבלת דיווחים תקופתיים ודו"חות ביצוע ממוסדות הציבור הנתמכים, וכן יכלול ביקורים במקום הפעולה של המוסדות הנתמכים וזולת אם אישר החשב הכללי כי מהות הפעילות, אופיה או היקפה או פעולות פיקוח חלופיות מספקות שמקיים המשרד התומך מייטרים פיקוח במקום הפעולה או מאפשרים הפחתת תדירות הביקורים לאחת לשנתיים.

(ד) הפיקוח יהיה מכוון לברר כי –

- (1) המוסד פועל באופן חוקי ולפי הוראות כל דין;
- (2) המוסד מקיים את התנאים שקבע המשרד בקשר לתמיכה ואת הוראות הנוהלי;
- (3) המוסד מקיים את פעולותיו לפי כללים או תקנים שנקבעו לגופים מסוגו;
- (4) התמיכה משמשת למטרה אשר לשמה ניתנה;
- (5) לא חלו שינויים מהותיים בנוגע למוסד הנתמך שהיה בהם כדי להשפיע על אישור התמיכה או על שיעור התמיכה.
- (ה) מפקח ידווח לוועדת תמיכות על הפעלת מנגנון הפיקוח וממצאים עיקריים; ועדת התמיכות באמצעות חשב המשרד תדווח לחשב הכללי כאמור, פעמיים בשנה לפחות (עד ה'1 ביוני ועד ה'1 בדצמבר בכל שנה).

(ו) נתמך מוסד ציבור בידי יותר ממשרד אחד, יתאמו ביניהם המפקחים של המשרדים התומכים, את סדרי הפיקוח על אותו מוסד ציבור, במגמה להגדיל את החיסכון והיעילות.

(ז) מבלי לגרוע מאחריות המשרד לפי נוהל זה, יפעיל החשב הכללי מערך ביקורת מרכזי לביצוע ביקורת ובקרה על הגופים הנתמכים.

(ח) ביקורת כאמור בסעיף קטן (ז) תתבצע בידי משרד רואי חשבון לפי הנחיות החשב הכללי, ולפי החלוקה שלהלן:

- (1) בקרה כספית תתבצע בידי משרדי רואי חשבון כאמור, כל שנה לגבי כל מוסדות הציבור מקבלי התמיכה;
- (2) ביקורת עומק תתבצע לגבי כל מוסד ציבור אחת לשלוש שנים, וזולת אם קבע החשב הכללי אחרת לגבי גוף מסויים או קבוצת גופים.
- (ט) משרד האוצר יקצה 0.5% לפחות מסך כלל התמיכות הניתנות לפי נוהל זה מדי שנה בשנה להפעלת מערך הביקורת המרכזי האמור בסעיף קטן (ז).

(י) בנוסף לאמור בסעיף קטן (ט), כל משרד יקצה סכום בשיעור השווה ל 0.5% לפחות מסכום שנקבע בתקנה תקציבית לצורך תמיכה במוסדות ציבור, לשם קיום פיקוח בשטח על הפעילות הנתמכת, כאמור בסעיף קטן (א); הסכום המיועד לפיקוח כאמור, יוקצה בתקנה תקציבית נפרדת שאינה לצורך תמיכה במוסדות ציבור; במשרדים שבהם סכום התקציב הכולל שנקבע לצורך תמיכה עולה על 400 מליון שקלים חדשים יהיה שיעור ההקצאה האמורה 0.25% לפחות מסכום התקציב האמור.

(יא) החשב הכללי יהיה רשאי לקבוע כללים לעניין אופן ביצוע הפיקוח והדיווח אליו כאמור בסעיף זה.

(יב) החשב הכללי רשאי שלא לאשר חלוקת תמיכה בתחום פעילות מסויים אם ראה כי לא קוימו הוראות סעיף זה.

13. (א) לא הוגשו דוחות או מסמכים שנדרש המוסד להגיש, יעוכב או ייפסק תשלום התמיכה.

שינוי, עיכוב או הפסקת התמיכה (תיקון התשע"ה)

(ב) נתברר למשרד כי מוסד ציבור אינו עומד בתנאים שקבע המשרד בקשר לתמיכה, או לא היה זכאי מלכתחילה לתמיכה, או חל שינוי אחר במוסד הציבור או בפעולותיו אשר היה בו כדי להשפיע על אישור התמיכה או על שיעור התמיכה, יוקטן, יעוכב או ייפסק תשלום התמיכה, לפי העניין.

(ג) נתברר למשרד כי היקף או קצב ההוצאות או ההכנסות של מוסד הציבור שונה באופן מהותי מהמתוכנן, באופן שיש או שהיה בו כדי להשפיע על אישור התמיכה או על שיעור התמיכה, רשאי המשרד להפחית את ההיקף או להתאים את הקצב של תשלום התמיכה לשינויים שחלו כאמור.

(ד) נתברר למשרד כי מוסד ציבור לא עמד בתנאים ובהתחייבויות שנקבעו בקשר לתמיכה או לא היה זכאי מלכתחילה לתמיכה, יפעל המשרד לגביית הכספים ששולמו למוסד הציבור ביתר או את מלוא הסכומים ששולמו לו, או סכומים נוספים על תשלומים ששולמו לו, לפי העניין, בצירוף הפרשי הצמדה וריבית, מן המועד שבו נוצרה עילת חיוב המוסד, לפי סעיף 19.

14. נתברר למשרד כי מוסד ציבור מסר דיווח לא נכון, ולפיו ניתנו למוסד כספי תמיכה בעד פעילות מסוימת, או שהמוסד עשה שימוש בלתי נאות בכספי תמיכה שניתנו בעד פעילות מסוימת, יינקט כלפי מוסד הציבור האמור בסעיף 13(ד) לעניין הכספים שבהם נעשה שימוש בלתי נאות או הכספים שניתנו בשל דיווח לא נכון, לפי העניין, בצירוף הפרשי הצמדה וריבית, באופן המפורט בסעיף 19.

קבלת תמיכה באופן פסול

צעדים לגבי
תמיכה לפי פעילות
שניתנה באופן
פסול

15. נוסף על האמור בסעיף 14, בתמיכה הניתנת לפי פעילות, יפעל המשרד לעניין מוסד ציבור שנהג בדרך של דיווח לא נכון או שימוש בלתי נאות לפי ההוראות שלהלן וזולת אם נקבע אחרת במבחני התמיכה הנוגעים לאותה פעילות:

(1) לעניין שימוש בלתי נאות או דיווח לא נכון הנוגע לשיעור הנמוך מ-25% מהיקף הפעילות שבעדה ניתנה התמיכה למוסד הציבור כאמור – יגבה ממוסד הציבור סכום השווה לכפל סכום השימוש הבלתי נאות או הדיווח הלא נכון כמפורט בסעיף 19;

(2) לעניין שימוש בלתי נאות או דיווח לא נכון הנוגע לשיעור של 25% או יותר מהיקף התמיכה שניתנה למוסד הציבור בעד הפעילות –

(א) תופסק התמיכה במוסד הציבור בשנה שבה התגלו הליקויים על פי ממצאי הביקורת ויוחזרו הכספים שניתנו למוסד באותה שנה;

(ב) תישלל אפשרותו של המוסד לקבל תמיכה מן המדינה בשנתיים שלאחר מכן.

צעדים לגבי
תמיכה לפי מספר
משתתפים שניתנה
באופן פסול
(תיקון התשע"ה)

16. בתמיכה הניתנת לפי מספר משתתפים, יפעל המשרד לפי ההוראות שלהלן לעניין ביקורת וממצאיה, וזולת אם נקבע אחרת במבחני התמיכה הנוגעים לאותה פעילות:

(1) נמצא, על פי ממצאי הביקורת, ששיעור החריגה בין דיווחי מוסד הציבור בדבר מספר המשתתפים בפעילות הנתמכת ובין ממצאי הביקורת עולה על שיעורי החוסר המרביים, תתבצע ביקורת שניה במוסד תוך 45 ימים אך לא לפני חלוף 5 ימים ממועד הביקורת הראשונה ולא אחרי תום תקופת הפעילות הקבועה בסוג מוסדות הציבור שעמו הוא נמנה, אם ישנה "סמסטר" או "זמן" (בסעיף זה – תקופת הפעילות), על בסיס נתוני ההשתתפות ששימשו לצורך הביקורת הראשונה; לא נערכה ביקורת שנייה במוסד בתוך 45 ימים או עד תום תקופת הפעילות, לפי המוקדם, תיחשב הביקורת השנייה שתתבצע כביקורת ראשונה;

(2) נערכו שתי ביקורות מדגמיות במוסד, ובאחת מהן לא עמד המוסד בשיעור מספר המשתתפים הנדרש, תבוצע ביקורת שלישית, מרגמית או מלאה, תוך 60 ימים ממועד הביקורת הראשונה אך לא לפני חלוף 5 ימים ממועד הביקורת השנייה ולא אחרי תום תקופת הפעילות; נתוני ההשתתפות שייחשבו לצורך ביקורת זו יהיו זהים לנתוני הביקורת השנייה; לא נערכה ביקורת שלישית בתוך 60 ימים או עד תום תקופת הפעילות, לפי המוקדם, תיחשב הביקורת השלישית שתתבצע כביקורת ראשונה;

(3) על אף האמור בפסקאות (1) ו-(2), רשאי משרד לקבוע במבחן תמיכה כי לצורך ביקורת שנייה או ביקורת שלישית, בהתאמה, ייעשה שימוש בנתוני השתתפות מעורכנים לעומת הנתונים ששימשו בביקורות קודמות, ובלבד שמוסד הציבור דיווח לפני עריכת הביקורת הראשונה בו על היעדרותם הצפויה בביקורת השנייה או בביקורת השלישית;

(4) לביקורת יתלווה נציג מטעם מוסד הציבור אשר שמו, יחד עם שמות ממלאי מקום למקרה שיעדר, יימסר בעת הגשת בקשת התמיכה; הנציג יסייע בזיהוי המשתתפים בהתאם להנחיות החשב הכללי; העדר נציג כאמור לא יפגע בתקפות הביקורת, ככל שיוחלט לבצעה בלעדיו;

(5) שיעורי החוסר המרכיבים המותרים (להלן – שיעורי החוסר המרכיבים) שיחשבו לצורך סעיף זה יהיו:

(א) במוסד שמספר המשתתפים המדווחים בו הוא עד 25 – 20%;

(ב) במוסד שמספר המשתתפים המדווחים בו גבוה מ-25 – 15%;

(ג) היעדרות משתתף מכל סיבה שהיא תיחשב כחוסר למעט במקרים המפורטים להלן, שבהם לא ייספר המשתתף כחסר בביקורת אך ייגרע ממצבת מוסד הציבור:

(1) אשפוז של משתתף, בן או בת זוגו או ילד של אחד מהם – לכל ימי האשפוז;

(2) לידת ילד של משתתף – מיום תחילת הלידה ועד ליום שיבת האישה והיילוד לביתם, וכן יום עריכת ברית המילה;

(3) לגבי משתתפת שילדה – 14 שבועות מיום הלידה, ואולם אפשר שעד מחצית מתקופה זאת יהיה טרם מועד הלידה הצפוי ובלבד שסך כל התקופה לא יעלה על 14 שבועות;

(4) נישואין של משתתף – החל משני הימים שקדמו למועד חתונת המשתתף ועד תום שבעה ימים מיום החתונה;

(5) יום הלוויה של קרוב משפחה מדרגה ראשונה (אב, אם, אח, אחות, בן, בת, בן או בת זוג) ועד תום שבעה ימים מיום פטירתו או הלוויתו, לפי המאוחר, וכן יום הלוויה של קרוב מדרגה ראשונה של קרוב משפחה מדרגה ראשונה;

(6) המועד שבו זומן משתתף להתייצב במוסד ממוסדות המדינה או לפני רשות שלטונית, אם הוא חייב לעשות כן לפי דין;

(ד) ועדת התמיכות רשאית, לאחר התייעצות עם החשב הכללי, לקבוע כי משתתף מסוים לא ייספר כחסר בביקורת אך ייגרע ממצבת מוסד הציבור במקרים הדומים במהותם למקרים הנזכרים בפסקת משנה (ג);

(ה) על אף האמור בפסקת משנה (ג), משתתף שהיה במילואים בזמן שבו נערכה ביקורת במוסד, ייחשב כנוכח בביקורת;

(6) עלה שיעור החוסר בביקורת הראשונה על 25%, יופסק מיד תשלום התמיכה למוסד עד לסיום הביקורת השנייה או השלישית, לפי העניין;

(7) נמצא בכל אחת משתי ביקורות כאמור בפסקאות (1) ו-(2) שנערכו במוסד שיעור היעדרות העולה על שיעור החוסר המרבי, יופחת שיעור התמיכה למוסד, החל במועד הביקורת השנייה או השלישית, לפי העניין; שיעור ההפחתה האמור יהיה שיעור החוסר בפועל בניכוי שיעורים כמפורט להלן, כחלק יחסי מתוך תקופה של שנים עשר חודשים; לעניין זה, ייחשב שיעור החוסר הנמוך מבין אלה שנמצאו בכל אחת מהביקורת שבהן עלה שיעור החוסר על שיעור החוסר המרבי; אופן הפחתה יהיה כמפורט להלן;

(א) במוסד שמספר המשתתפים המדווחים בו הוא עד 25 – אם נעדרו עד 25% מסך כל המשתתפים תבוצע הפחתה בשיעור השווה לשיעור הנעדרים בניכוי 7.5 נקודות האחוז ואם נעדרו מעל 25% מסך כל המשתתפים תבוצע הפחתה בשיעור השווה לשיעור הנעדרים בניכוי 2.5 נקודות האחוז;

(ב) במוסד שמספר המשתתפים המדווחים בו גבוה מ-25 – אם נעדרו עד 20% מסך כל המשתתפים, תבוצע הפחתה בשיעור השווה לשיעור הנעדרים בניכוי 7.5 נקודות האחוז, ואם נעדרו מעל 20% מסך כל המשתתפים, תבוצע הפחתה בשיעור השווה לשיעור הנעדרים בניכוי 2.5 נקודות האחוז;

(8) נמצא בשתי ביקורות מתוך הביקורות שנערכו במוסד באותה שנה, כי מי שרווח כמשתתף אינו נוכח במוסד באותם מועדים (להלן – היעדרות רציפה), או התברר באופן אחר כי אין לשלם למוסד תמיכה בעד מי שרווח כמשתתף, יופחת היקף התמיכה במוסד, בהתאם לסכום התמיכה שניתן בעד אותו משתתף בשנים עשר החודשים האחרונים, כמפורט להלן, זולת אם יוכיח המוסד כי היעדרות המשתתף היתה בתקופה הפחותה משנים עשר חודשים, שאז יופחת היקף התמיכה בשל אותו משתתף בהתאם לחלק היחסי של תקופת היעדרותו מתוך תקופה של שנים עשר חודשים, כדלקמן;

(א) בשל היעדרות רציפה של עד 10% מסך כל המשתתפים המדווחים – יופחת היקף התמיכה במוסד בסכום השווה לפי 1.5 מסכום התמיכה שניתן בעד המשתתפים הנעדרים ברציפות;

(ב) בשל היעדרות רציפה של מעל 10% מסך כל המשתתפים המדווחים – יופחת היקף התמיכה במוסד בסכום השווה לפי 3 מסכום התמיכה שניתן בעד המשתתפים הנעדרים ברציפות;

האמור בפסקה זו יחול רק לגבי היעדרות רציפה של 3 משתתפים מרווחים לפחות ובשיעור העולה על 5% מכלל המשתתפים במוסד, לפי הגבוה מביניהם (בסעיף זה – רף המינימום); משתתפים שהופחתה תמיכה בשל היעדרותם הרציפה לפי פסקה זו, יובאו בחשבון לעניין מספר המשתתפים הנעדרים כנזכר בפסקה (7), אך לא יובאו בחשבון לעניין הפחתת שיעור התמיכה האמורה בפסקה האמורה;

לגבי משתתפים מרווחים שלא הופחתה תמיכה בשל היעדרותם הרציפה לפי פסקה זו עקב אי-הגעה לרף המינימום, תחול פסקה (7);

(9) נמצא שיעור הנעדרים ברציפות בשתי ביקורות כאמור בפסקה (1) ו-(2), גבוה מ-25% ממספר המשתתפים שדווחו, או נמצא ששיעור הנעדרים שלא ברציפות גבוה מ-35%, תישלל מן המוסד יתרת התמיכה, אם נותרה, בשנה השוטפת וכן תישלל זכותו של המוסד לקבלת תמיכה בשנתיים שלאחר מכן;

(10) לא תינתן תמיכה למוסד בעד משתתפים שנעדרו בשתי ביקורות של אותה שנה במוסד אחר, אלא לאחר שיוכיח המוסד מבקש התמיכה להנחת דעת המשרד כי הם לומדים בו; האמור בפסקה זו יחול רק לגבי היעדרות רציפה העומדת ברף המינימום.

תמיכה שניתנה
תוך הטעיה

17. (א) הוכח להנחת דעתה של ועדת תמיכות כי מוסד דיווח בידועין דיווח לא נכון על פעילות, כולה או חלקה, שקיים, אשר לא התקיימה בפועל, או על אדם אשר לא השתתף בפעילות מעולם כאילו השתתף בה, יחולו ההוראות האלה:

(1) במקרה וזהו הדיווח הלא נכון הראשון הידוע לוועדה לגבי אותו מוסד, ומדובר בפעילות אחת, או במשתתף אחד, לפי העניין –

(א) לגבי תמיכה הניתנת לפי פעילות – תקווז תמיכה בהיקף פי שלושה מתמיכה שניתנה בעד אותה פעילות, וככל שמדובר בפעילות מסוימת החוזרת על עצמה – לא פחות מהתמיכה שניתנה, מאז דיווח עליה המוסד לראשונה, ובכל מקרה לא פחות מהתמיכה שניתנה, או הייתה ניתנת, בעד קיום הפעילות במשך שלוש שנים;

(ב) לגבי תמיכה הניתנת לפי מספר משתתפים – תקווז תמיכה בהיקף פי שלושה מתמיכה שניתנה בעד אותו משתתף מיום רישומו לראשונה במוסד, ולא פחות משלושים ושישה חודשי תמיכה;

(2) במקרה ולידיעת הוועדה מדובר בדיווח לא נכון שאינו הראשון לגבי אותו מוסד, בתוך שנתיים, או שמדובר בדיווח לא נכון לגבי יותר מפעילות אחת או לגבי יותר ממשתתף אחד, לפי העניין –

(א) לגבי תמיכה הניתנת לפי פעילות – יקוּזו סכום כאמור בפסקה (1)(א) לגבי הפעילות או הפעילויות שדווחו באופן לא נכון, ובנוסף לכך לא ייתמך המוסד באותה שנה ובשתי השנים שלאחר מכן; ככל ששולמה למוסד תמיכה באותה שנה – יוחזרו הכספים למשרד;

(ב) לגבי תמיכה הניתנת לפי מספר משתתפים – יקוּזו סכום כאמור בפסקה (1)(א) לגבי המשתתף או המשתתפים שדווחו באופן לא נכון, ובנוסף לכך לא ייתמך המוסד באותה שנה ובשתי השנים שלאחר מכן; ככל ששולמה למוסד תמיכה באותה שנה – יוחזרו הכספים למשרד;

(3) בסעיף קטן זה, "פעילות אחת" – פעילות בודדת מתוך סוג פעילות אחד מהפעילויות המפורטות לפי מבחני התמיכה הנוגעים לעניין.

(ב) התחזה אדם למשתתף שנעדר בעת ביקורת, בתמיכה הניתנת לפי מספר משתתפים, תישלל התמיכה מאותו מוסד בסכום השווה לשלושים ושישה חודשים של תמיכה בעד אותו משתתף; נמצאה התחזות כאמור בביקורת שניה משתי ביקורות כאמור בסעיף 16(1) ו-2, ייחשב המשתתף הנעדר, לעניין סעיף 16, כאילו נעדר גם בביקורת הראשונה.

(ג) התחזה אדם למשתתף שנעדר בעת ביקורת, בתמיכה הניתנת לפי מספר משתתפים, והמוסד או בעל תפקיד בו ידע, או שוועדת התמיכות קבעה כי היה עליו לדעת כי מדובר בהתחזות, תישלל התמיכה מאותו מוסד ככל אותה שנה.

18. לעניין סיכול ביקורת על תמיכה לפי פעילות או תמיכה לפי משתתפים יחולו ההוראות האלה:

צעדים לגבי סיכול
ביקורת
(תיקון התשע"ה)

(1) הוכח להנחת דעת ועדת התמיכות כי סוכלה ביקורת במוסד, כך שעורכי הביקורת לא הצליחו לנהלה עקב אי שיתוף פעולה או הפרעה מצד המבוקרים, בעלי תפקידים במוסד, עובדיו או מי שהשתתף בפעילות המבוקרת, יחשב הרבר כאי מילוי התחייבות המוסד, כמשמעו בנוהל, ויביא לדחיית בקשת התמיכה מראשית אותה השנה; ככל ששולמה למוסד תמיכה באותה שנה – יוחזרו הכספים למשרד;

(2) על אף האמור בפסקה (1), במקרים חריגים, תוכל ועדת התמיכות לקבוע בהחלטה מנומקת כי נסיבות העניין מצדיקות אי דחיית הבקשה;

(3) סוכלה ביקורת כאמור בפעם שניה בתוך שלושים ושישה חודשים, תירחה בקשת התמיכה של המוסד בשנה שבה סוכלה הביקורת בפעם השנייה, ויושב למשרד סכום השווה לכלל כספי התמיכה שניתנו באותה שנה, אם ניתנו.

19. (א) גביית כספים לפי נוהל זה תתבצע באחת או יותר מן הדרכים האלה, ולפי הסדר המפורט להלן:

גביית כספים
ממוסד ציבור
נתמך
(תיקון התשע"ה)

המסמך הוכן עבור משרד הבריאות על ידי התצאת הלכות בע"מ. כל הזכויות שמורות

- (1) קיוזו הסכום מכספי תמיכות שמגיעים למוסד מאותו המשרד באותה שנה;
- (2) קיוזו הסכום מכספי תמיכות שמגיעים למוסד ממשרדים אחרים באותה שנה;
- (3) מימוש הכספים מתוך סכום הערכות שנתן לשם כך המוסד במסגרת הבקשה לתמיכה שהגיש, אם ניתנה;
- (4) קיוזו הסכום מכספי תמיכות עתידיות למוסד מהמשרד; ועדת התמיכות רשאית להחליט כי הקיוזו יעשה בשיעורים;
- (5) קיוזו הסכום מכספי תמיכות עתידיות למוסד ממשרדים אחרים; ועדת התמיכות רשאית להחליט כי הקיוזו יעשה בשיעורים;
- (6) קיוזו הסכום מכספים המגיעים למוסד מהמשרד כתמורה בעד רכש, אספקת טובין או מתן שירותים;
- (7) הגשת תביעת השבה נגד המוסד.
- (ב) קיוזו לפי סעיף קטן (א)(2), (5), ו-(6) ייעשה באישור החשב הכללי לאחר שהתייעץ עם נציגי המשרדים הנוגעים לענין.
- (ג) (בוטל).
- (ד) בהחלטה לפי סעיף זה, רשאית ועדת תמיכות להימנע מלחייב את מוסד הציבור להשיב הפרשי הצמדה וריבית ביחס לסכומים הנדרשים, או להפחיתם, אם ראתה כי טיב החריגה מהוראות הנוהל ויתר נסיבות העניין מצדיקים זאת.
- (ה) החלטה לשנות, לעכב או להפסיק תשלום תמיכה שאושרה לפי סעיף זה, תתקבל בוועדת התמיכות והיא תדווח עליה למנהל הכללי של המשרד ולחשב הכללי.
- (ו) גוף נתמך יהיה רשאי להגיש בקשה לעיון מחדש בהחלטת ועדת התמיכות בעניין ממצאים שבעובדה. הבקשה תוגש תוך 14 ימים ממועד קבלת החלטת הוועדה. ראתה ועדת התמיכות כי נסיבות העניין מצדיקות עיון מחדש כאמור, תרון הוועדה בממצאים שהוגשו לה ותקבל החלטתה בתוך 21 ימים מפניית הגוף הנתמך.
20. לעניין סעיפים 12 עד 18, ייחשבו ממצאי ביקורת מדרגית, שבוצעה לפי כללים שקבע החשב הכללי, מייצגים את כלל הפעילות.
21. (א) החשב הכללי יפרסם במרשתת (אינטרנט) מזמן לזמן ולא פחות מפעמיים בשנה את שמות מוסדות הציבור הנתמכים וסכומי התמיכה שאושרו לכל מוסד, כשהם ממוינים לפי מבחני התמיכה השונים של כל משרדי הממשלה.

ביקורת מדרגית

מידע על תמיכות
(תיקון התשע"ה)

(ב) ננקטו צעדים של הפחתת תמיכה ממוסד ציבור, הפסקת התמיכה בו או קיום הליכי גביה כלפיו או כלפי אלה שנתנו התחייבות אישית למענו, יודיע חשב המשרד בכתב לכלל הגופים הנוספים הנותנים תמיכה ציבורית לאותו מוסד ציבור, כפי שדרווח בבקשת התמיכה של מוסד ציבור, על פרטי הצעדים שנקטו ועל הנסיבות שגרמו להם.

22. מבלי לגרוע מסמכויותיו לפי נוהל זה, רשאי החשב הכללי לקבוע הוראות וכללים ליישום נוהל זה.

הוראות וכללים
נוספים

23. הנוהל הקודם – בטל.

ביטול

24. (א) תחילתו של נוהל זה למעט סעיפים 8(כג) ו-3(ב) ביום פרסומו (להלן – יום התחילה); בקשות לתמיכה בעד שנת 2013 שהוגשו לפני יום התחילה, או שהודעה ברבר האפשרות להגשתן פורסמה לפני יום התחילה, יידונו לפי נוהל זה, ולא תסורב בקשה כאמור רק מן הטעם שלא נתקיימה בה הוראת סעיף 6(ד), ובלבד שהגשתה מקיימת את הוראות הנוהל הקודם.

תחילה ותחילה
(תיקונים: התשע"ד,
התשע"ה)

(ב) תחילתו של סעיף 8(כג) ביום כ"ט בטבת תשע"ד (1 בינואר 2014).

(ג) סעיף 8(כד) יחול על בקשות תמיכה שהוגשו בעד שנת 2013 ואילך.

(ד) מוסד ציבור שבשנת 2012 חרג בתנאי השכר של מנהל מאלה הקבועים בסעיף 8(כו), יחויב להפחית בכל שנה החל בשנת 2014 15% לפחות מסכום החריגה בשנת 2012, עד לשנה שבה לא תתקיים חריגה כאמור, ובלבד שבשנת 2020, לכל המאוחר, יעמוד בתנאי השכר הקבועים בנזהל; ועדת התמיכות תהיה רשאית לאשר הסדר הפחתה אחר למוסד שיבקש זאת, מנימוקים שיירשמו, ובלבד שבשנת 2020 יעמוד הגוף בתנאי השכר כאמור. על אף האמור, מוסד ציבור שחרג בתנאי השכר של מנהל אשר ביום א' בניסן התשע"ד (1 באפריל 2014) מלאו לו 60, יהיה רשאי שלא להפחית את שכרו של המנהל עד הגיעו לגיל 67.

(ה) סעיף 3(ב) יחול על בקשות תמיכה שהוגשו לגבי שנת 2015 או לגבי השנים שאחריה.

(ו) על אף האמור בנזהל זה, החלטת ועדת תמיכות, ועדה מיוחדת או ועדת בדיקה בעניין מסוים, הנוגעת לתקופה שלפני פרסומו של נוהל זה, תהיה לפי הנוהל הקודם אם תוצאותיו באותו עניין מקלות עם מוסד הציבור.

תוספת

(סעיפים 2(ו), 1(ב), 1(א), 1(ו), 12(א), 1(ו), 12(ב) ו-11(ב))

סוגי מסמכים נדרשים בהתחשב בזכויות מוסד הציבור במקרקעין שעליהם מתוכננת להתבצע הפעילות הנתמכת. בכל מקום שנרשם "הסכם חכירה" יצורף אליו תשריט מתאים, ככל שקיים

פור' א'	פור' ב'	פור' ג'	פור' ד'	פור' ה'
<p>הוכחת זכויות במקרקעין (חובה לצורך כשלב הגשת הבקשה)</p>	<p>מקרקעין בבעלות מוסר הציבור או שיש למוסר ציבור זכות חכירה בהם ששהזכויות רשומות בפנקסי המקרקעין</p>	<p>מקרקעין המוחזקים למוסר הציבור על ידי מנהל מקרקעי ישראל אולם זכויות החכירה של המוסר אינן רשומות בפנקסי המקרקעין</p>	<p>מקרקעין בתחומי יהודה ושומרון הנמצאת בתחולת הממונה על תכנון הממשלתי הנפיש או ההסתדרות הצינית העולמית</p>	<p>מקרקעין שזכויות מוסר הציבור בהם אינן כפופות כפופים ב' עד' ה'</p>
<p>הוכחת זכויות במקרקעין (חובה לצורך כשלב הגשת הבקשה)</p>	<p>לצורך הוכחת זכות בעלות או חכירה יגיש מוסר הציבור המבקש לוועדה נסח רישום לפי גוש וחלקה לפיו המוסר המבקש הוא הבעלים של המקרקעין או שיש לו זכות חכירה בהם, לפי העניין; נסח כאמור יהיה מקורי וערכני כך שתאריך הוצאתו הוא עד עשרים ואחד ימים לכל היותר בטרם הגיש מוסר הציבור את הבקשה לתמיכה.</p> <p>בנוסף, לצורך הוכחת זכות חכירה, יגיש מוסר הציבור המבקש לוועדה גם את הסכם החכירה שלו, לפיו המוסר רשאי לבצע במקרקעין את הפעילות הנתמכת;</p>	<p>לצורך הוכחת סוג זה של זכות חכירה יגיש מוסר הציבור המבקש לוועדה שניים מבין אלה:</p> <p>(1) נסח רישום לפי גוש וחלקה המתייחסים למקרקעין שבהם אמורה להתבצע הפעילות המקורי וערכני כך שתאריך הוצאתו הוא עד עשרים ואחד ימים לכל היותר בטרם הגיש מוסר הציבור את הבקשה לתמיכה;</p> <p>(2) הסכם חכירה של המוסר המבקש עם הממונה על תכנון הממשלתי והנמשש או ההסתדרות הצינית העולמית לפיו המוסר המבקש רשאי להקים בקרקע מבנה ציבורי;</p>	<p>לצורך הוכחת זכות חכירה יגיש מוסר הציבור המבקש לוועדה את שני אלה:</p> <p>(1) אישור הזכויות של המוסר המבקש, לפי שם הישוב ומס' המגרש עליו תתבצע הפעילות הנתמכת, על פי התב"ע; אישור הזכויות יהיה מקורי וערכני כך שתאריך הוצאתו הוא עד עשרים ואחד ימים לכל היותר בטרם הגיש מוסר הציבור את הבקשה לתמיכה;</p> <p>(2) הסכם חכירה של המוסר המבקש עם הממונה על תכנון הממשלתי והנמשש או ההסתדרות הצינית העולמית לפיו המוסר המבקש, המעדי על זכויותיו</p>	<p>לצורך הוכחת זכות בעלות או חכירה יגיש מוסר הציבור המבקש לוועדה את שני אלה:</p> <p>(1) נסח רישום לפי גוש וחלקה המתייחסים למקרקעין בהם אמורה להתבצע הפעילות הנתמכת; נסח כאמור יהיה מקורי וערכני כך שתאריך הוצאתו הוא עד עשרים ואחד ימים לכל היותר בטרם הגיש מוסר הציבור את הבקשה לתמיכה;</p> <p>(2) הסכם בעלות, חכירה או כל הסכם אחר, שנחתם עם המוסר המבקש, המעדי על זכויותיו</p>

פירו' א'	פירו' ב'	פירו' ג'	פירו' ד'	פירו' ה'	פירו' ו'
מס' פרט בתוספת	חריגה	מקרקעין בפעילות מוסד הציבור או שיש למסד ציבורי זכות חכירה בהם בשותפויות רשומות בפנקסי המקרקעין	מקרקעין המוחזקים למוסד הציבור על ידי מינהל מקרקעי ישראל או אולם זכויות החכירה של המוסד אינן רשומות בפנקסי המקרקעין	מקרקעין בתחומי ייחודה ושמורדן הממצאות בייחודה הממונה על הכרזת הממשלתי ותתמש או הסתדרות העירונית העולמית	מקרקעין שבהם אין במפורש הצהרה בהם אין במפורש בטורים ב' עד י'
		לעניין זה, "לחסם חכירה" ייחשב גם חסם פיתוח, חסם שכירות (משכנת) או חסם כר רשות.	לעניין זה, "לחסם חכירה" ייחשב גם חסם פיתוח, חסם שכירות (משכנת) או חסם כר רשות.	מבנה ציבורי, לעניין זה, "לחסם חכירה" ייחשב גם חסם פיתוח או חסם כר רשות.	ביחס למקרקעין שבהם אמו להתבצע הפעילות הנתמ ולפיו המוסד המבקש ר"ל להקים במקרקע מנהל ציבורי.
		(3) אישור זכויות ממונהל מקרקעי ישראל המתייחסים למקרקעין בהם אמורה להתבצע הפעילות הנתמכת.	(3) אישור זכויות ממונהל מקרקעי ישראל המתייחסים למקרקעין בהם אמורה להתבצע הפעילות הנתמכת.	אישור בדבר העדר שעבודים כמפורט להלן: (א) אישור זכויות נקד משעבדים ממונהל על הכרזת הממשלתי והתמש או הסתדרות הציבורית העולמית;	אישור בדבר העדר שעבודים כמפורט להלן, וזאת אם החלי ועדת המינוחות אחרת: (א) נסח טאבו נקי משעבדים (ב) אם המבקש בעל זכו חכירה יצווח גם פליט ר הממונות שלפיו אין שיען על זכויות המוסד למקרקעי
2.	אחר נאליה: (א) העדר שעבדים על המקרקעין למעט שעבדים המדינה	אישור בדבר העדר שעבדים כמפורט להלן: נסח רישום מקורי מלשכת המקרקעין וערכני כר שתאריך הוצאתו הוא עד עשרים ואחד ימים לכל היותר בטרם הגיש מוסד הציבור את הבקשה לתמיכה;	אישור בדבר העדר שעבדים כמפורט להלן: אם המבקש בעל זכויות חכירה - יצווח פליט רשם הממונות ולפיו יהיה ניתן להיווכח שאין שעבור על זכויות המוסד בהם למקרקעין;	אישור בדבר העדר שעבדים כמפורט להלן: (א) אישור זכויות נקד משעבדים ממונהל על הכרזת הממשלתי והתמש או הסתדרות הציבורית העולמית;	אישור בדבר העדר שעבדים כמפורט להלן, וזאת אם החלי ועדת המינוחות אחרת: (א) נסח טאבו נקי משעבדים (ב) אם המבקש בעל זכו חכירה יצווח גם פליט ר הממונות שלפיו אין שיען על זכויות המוסד למקרקעי

פור' ה'	פור' ד'	פור' ג'	פור' ב'	פור' א'	נזכרת פרט נוספת
מקרקעין שניתנות מוסר הצבור בהם אין כפופות כפופים ב' עד ד'	מקרקעין בתחומי יהודה ושומרון הנמצאת בניהול הממונה על הכרש הממשלתי התפרש אי החסרתות הציונית העולמית	מקרקעין המוחזקים למוסר ישראלי אלא להיות מקרקעי של המוסר אינו רשומות כפופים המקרקעין	מקרקעין המוחזקים למוסר ישראלי אלא להיות מקרקעי של המוסר אינו רשומות כפופים המקרקעין	מקרקעין המוחזקים למוסר ישראלי אלא להיות מקרקעי של המוסר אינו רשומות כפופים המקרקעין	מקרקעין המוחזקים למוסר ישראלי אלא להיות מקרקעי של המוסר אינו רשומות כפופים המקרקעין
מקרקעין המוחזקים למוסר ישראלי אלא להיות מקרקעי של המוסר אינו רשומות כפופים המקרקעין	מקרקעין המוחזקים למוסר ישראלי אלא להיות מקרקעי של המוסר אינו רשומות כפופים המקרקעין	מקרקעין המוחזקים למוסר ישראלי אלא להיות מקרקעי של המוסר אינו רשומות כפופים המקרקעין	מקרקעין המוחזקים למוסר ישראלי אלא להיות מקרקעי של המוסר אינו רשומות כפופים המקרקעין	מקרקעין המוחזקים למוסר ישראלי אלא להיות מקרקעי של המוסר אינו רשומות כפופים המקרקעין	מקרקעין המוחזקים למוסר ישראלי אלא להיות מקרקעי של המוסר אינו רשומות כפופים המקרקעין

סור א'	סור ב'	סור ג'	סור ד'	סור ה'	מס' פרט בתוספת
מקרקעין במעלות מוסר תצבור או שיש למוסר תצבור זכות חכירה בהם כשהחכירות רשומות בפנקס המקרקעין רשומות	מקרקעין במעלות מוסר תצבור על ידי מינהל מקרקעי ישראל או לא יזכויות החכירה של המוסר אינן רשומות בפנקס המקרקעין	מקרקעין במעלות מוסר תצבור על ידי מינהל מקרקעי ישראל או לא יזכויות החכירה של המוסר אינן רשומות בפנקס המקרקעין	מקרקעין במעלות מוסר תצבור על ידי מינהל מקרקעי ישראל או לא יזכויות החכירה של המוסר אינן רשומות בפנקס המקרקעין	מקרקעין במעלות מוסר תצבור בהם אינן כמפורט בפטור ב' ע"י	
(ב) התחייבות להמציא מסמכים על העדר שעבודים שאינם לטובת הגשת (א) הגשת הבקשה ישנם שעבודים על המקרקעין	1. פירוט ברוב השעבודים הקיימים בהם למקרקעין: נסח רישום מקורי ועד כר שתאריך הוצאתו הוא עשרים ואחר ימים לכל היותר בטרם הגיש מוסר תצבור הבקשה לתמיכה; (כ) אם המבקש בעל זכו חכירה, יצורף גם אישור ר המכשונות; בתח למוסר מבקש שז חברה או אנדה שתופית יצורף גם אישור רשם החבר או רשם האגודות השותפות, לפי העניין. 2. התחייבות המבקש מאומתת על ידי עורך דין מטעמו, ולפיה הוא מתחייב להמציא לועדת התמיכות ברוב העדר שעבודים כמפורט בסור ד' בפסקה (א) – בתוך 75 ימים ממועד שבו אישרה ועדת התמיכות את הבקשה לתמיכה.	1. פירוט ברוב השעבודים הקיימים בהם למקרקעין: פלט רשם המכשונות בהם למקרקעין: בתח למוסר מבקש שהוא חברה או אנדה שתופית – יצורף גם פלט רשם החבר או רשם האגודות השותפות, לפי העניין. 2. התחייבות המבקש מאומתת על ידי עורך דין מטעמו, ולפיה הוא מתחייב להמציא לועדת התמיכות ברוב העדר שעבודים כמפורט בסור ד' בפסקה (א) וכן אישור זכויות עדכני מינהל מקרקעי ישראל המתחייבים למקרקעין שבהם	1. פירוט ברוב השעבודים הקיימים בהם למקרקעין: פלט רשם המכשונות על זכויות המוסר בתח למקרקעין: בתח למוסר מבקש שהוא חברה או אנדה שתופית – יצורף גם פלט רשם החבר או רשם האגודות השותפות, לפי העניין. 2. התחייבות המבקש מאומתת על ידי עורך דין מטעמו, ולפיה הוא מתחייב להמציא לועדת התמיכות ברוב העדר שעבודים כמפורט בסור ד' בפסקה (א) וכן אישור זכויות עדכני מינהל מקרקעי ישראל המתחייבים למקרקעין שבהם	1. פירוט ברוב השעבודים הקיימים בהם למקרקעין: נסח רישום מקורי ועד כר שתאריך הוצאתו הוא עשרים ואחר ימים לכל היותר בטרם הגיש מוסר תצבור הבקשה לתמיכה; (כ) אם המבקש בעל זכו חכירה, יצורף גם אישור ר המכשונות; בתח למוסר מבקש שז חברה או אנדה שתופית יצורף גם אישור רשם החבר או רשם האגודות השותפות, לפי העניין. 2. התחייבות המבקש מאומתת על ידי עורך דין מטעמו, ולפיה הוא מתחייב להמציא לועדת התמיכות ברוב העדר שעבודים כמפורט בסור ד' בפסקה (א) – בתוך 75 ימים ממועד שבו אישרה ועדת התמיכות את הבקשה לתמיכה.	

מדר ד'	מדר ד'	מדר ג'	מדר ב'	מדר א'	הערות
מקרקעין שזכויות מוסר הציבור בהם אינן כפופות	מקרקעין בתחומי יישוב ורשויות הנמצאות בניהול הממשלה על ידי רשות הממשלית והנמשך או החסותיות	מקרקעין המוחזקים למוסר הציבור על ידי מנהל מקרקעי ישראל אולם זכויות הציבור של המוסר אינן רשומות בפנקס המקרקעין	מקרקעין בבעלות מוסר הציבור או שיש למוסר ציבור זכות הברירה בהם כשהזכויות רשומות בפנקס המקרקעין	מדר א'	הערות
2. התחייבות המבקש מאמתת על ידי עודד דין מטעמו, ולפיכך הוא מתחייב להמציא אישור לוועדת התמיכות בדבר העדר שעבריים כאמור בסור ה' בפסקה (א) - בתוך 75 ימים מהמועד שבו אישרה ועדת התמיכות את הבקשה לתמיכה.	1. פירוט בדבר השעבריים הקיימים ביחס למקרקעין: (א) נסח רישום מקורי ועדכני כך שתאריך הוצאתו הוא עד עשרים ואחד ימים לכל היותר בטום הגיש מוסר הציבור את הבקשה לתמיכה;	1. פירוט בדבר השעבריים הקיימים ביחס למקרקעין: פלט רשם המשכונות על זכויות המוסר ביחס למקרקעין; ביחס למוסר מבקש שהוא חבר או אנדרה שיתופית - יצוץ גם אישור רשם ההברות או רשם האגודות השיתופיות, לפי העניין.	1. פירוט בדבר השעבריים הקיימים ביחס למקרקעין: (א) נסח רישום מקורי ועדכני כך שתאריך הוצאתו הוא עד עשרים ואחד ימים לכל היותר בטום הגיש מוסר הציבור את הבקשה לתמיכה;	מדר ב'	הערות
מדר ד'	מדר ד'	מדר ג'	מדר ב'	מדר א'	הערות

סדר א'	סדר ב'	סדר ג'	סדר ד'	סדר ה'	מס' פרט בתוספת
	מקרקעין בפעילות מוסד חציבור או שיש למוסד ציבור זכות הבריה בהם כשהתובנות רשומות בפנקסי המקרקעין	מקרקעין המוקדמים למוסד חציבור על ידי מינהל מקרקעי ישראל, אולם זכויות החברות של המוסד אינן רשומות בפנקסי המקרקעין	מקרקעין בתחומי יהודה ושומרון המצטאות בנחלת הממונה על הרבש הממשלתי והמושב או ההסתדרות הציונית העולמית	מקרקעין שבהן מוסד חציבור בהם אינן כמפורט בפנקסים ב' עד ד'	
	(ב) ביחס למוסד מבקש שהוא חברה או אגודה שיתופית – יצורף גם אישור רשם החברות, או רשם האגודות השיתופיות, לפי העניין, ביחס למקרקעין.	2. התחייבות המבקש מאומתת על ידי עורך דין מטעמו, ולפיה הוא מתחייב להמציא אישור לזעזע ראשון לטובת חברת רישום שבעבור ראשון המדינה שב- בתוך 75 ימים מהמועד שבו אישורה ועדת התמיכות את הבקשה לתמיכה.	2. התחייבות המבקש מאומתת על ידי עורך דין מטעמו, ולפיה הוא מתחייב להמציא אישור לזעזע ראשון לטובת המדינה שב- בתוך 75 ימים מהמועד שבו אישורה ועדת התמיכות את הבקשה לתמיכה.	(כ) אם המבקש בעל זכויות חברה יצורף גם פלט ר הממשלתי על זכויות המדינה למקרקעין; ביחס למוסד מבקש שזו חברה או אגודה שיתופית יצורף גם אישור רשם החברות או רשם האגודות השיתופיות, לפי העניין.	
	2. התחייבות המבקש מאומתת על ידי עורך דין מטעמו, ולפיה הוא מתחייב להמציא אישור לזעזע ראשון לטובת המדינה שב- בתוך 75 ימים מהמועד שבו אישורה ועדת התמיכות את הבקשה לתמיכה.	2. התחייבות המבקש מאומתת על ידי עורך דין מטעמו, ולפיה הוא מתחייב להמציא אישור לזעזע ראשון לטובת המדינה שב- בתוך 75 ימים מהמועד שבו אישורה ועדת התמיכות את הבקשה לתמיכה.	2. התחייבות המבקש מאומתת על ידי עורך דין מטעמו, ולפיה הוא מתחייב להמציא אישור לזעזע ראשון לטובת המדינה שב- בתוך 75 ימים מהמועד שבו אישורה ועדת התמיכות את הבקשה לתמיכה.	2. התחייבות המבקש מאומתת על ידי עורך דין מטעמו, ולפיה הוא מתחייב להמציא אישור לזעזע ראשון לטובת המדינה שב- בתוך 75 ימים מהמועד שבו אישורה ועדת התמיכות את הבקשה לתמיכה.	

פור' ה'	פור' ד'	פור' ג'	פור' ב'	פור' א'	נזכרת פרט
מקרקעין שנוכחיות מוסר הציבור בהם אינן כמפורט בפור' ב' עד' ד'	מקרקעין בתחומי יהודה ושומרון הנמצאות בניהול המונה על הרכש הממשלתי התנעש או הדסתירות הצינית העולמית	מקרקעין המוכרים למוסר הציבור על ידי מנהל מקרקעי ישראל אולם נוכחות ההכרה של המוסר אינן רשומות במספר המקרקעין	מקרקעין בבעלות מוסר הציבור או עיש למוסר ציבור זכות חכירה בהם כשהזכויות רשומות במספר המקרקעין	מור' א' הדיושה	נזכרת פרט
1. על המבקש לציין בכתב בבקשתו כי הוא מבקש להפנות את בקשתו לבחינת ועדת שעבריים בחשב הכללי. 2. פירוט בדבר השעבריים הקיימים ביחס למקרקעין; (א) נסח רישום מקורי ועדכני כר שתאריך הוצאתו הוא עד עשרים ואחד ימים לכל היותר בטרם הגיש מוסר הציבור את הבקשה לתמיכה; (ב) אם המבקש בעל זכויות חכירה יצורף גם אישור רשם המשכונות; החלופית	1. על המבקש לציין בכתב בבקשתו כי הוא מבקש להפנות את בקשתו לבחינת ועדת התמיכות. 2. פירוט בדבר השעבריים הקיימים ביחס למקרקעין; פלט רשם המשכונות על זכויות המוסר ביחס למקרקעין. ביחס למוסר מבקש שהוא חברה או אנורה שיתופית - יצורף גם אישור רשם החברות או רשם האגודות השיתופיות, לפי העניין. 3. בבקשה לשעבוד קרקע חלופית - המסמכים המפורטים בפסקה (א), לגבי הקרקע החלופית.	1. על המבקש לציין בכתב בבקשתו כי הוא מבקש להפנות את בקשתו לבחינת ועדת שעבריים. 2. פירוט בדבר השעבריים הקיימים ביחס למקרקעין; פלט רשם המשכונות על זכויות המוסר ביחס למקרקעין. ביחס למוסר מבקש שהוא חברה או אנורה שיתופית - יצורף גם אישור רשם החברות או רשם האגודות השיתופיות, לפי העניין. 3. בבקשה לשעבוד קרקע חלופית - המסמכים המפורטים בפסקה (א), לגבי הקרקע החלופית.	1. על המבקש לציין בכתב בבקשתו כי הוא מבקש להפנות את בקשתו לבחינת ועדת שעבריים. 2. פירוט בדבר השעבריים הקיימים ביחס למקרקעין; (א) נסח רישום מקורי ועדכני כר שתאריך הוצאתו הוא עד עשרים ואחד ימים לכל היותר בטרם הגיש מוסר הציבור את הבקשה לתמיכה; (ב) אם המבקש בעל זכויות חכירה יצורף גם אישור רשם המשכונות; החלופית	מור' א' הדיושה	נזכרת פרט

פור' ה'	פור' י'	פור' ג'	פור' ב'	פור' א'	מס' פרט בתוספת
מקרקעין שוכנויות מוסר תצבור בהם אין כמפור' בסדורים ב' עד י'	מקרקעין בתחומי יהודה ושומרון המצטאת בתחולת הממשלה על חבלש הממשלה או המסחריות הציונות העולמיות	מקרקעין המונחבים למוסר תצבור על ידי מנהל מקרקעי ישראל אולם זכויות החברות של המוסר אינן רשומות בספיקי המקרקעין	מקרקעין בתעלות מוסר תצבור או שיש למוסר ציבור זכות חכירה בהם כשהחכירות רשומות בספיקי המקרקעין	חריגות	
(כ) אם המקש בעל זכויות חכירה יצורף גם פקט' הממשלונות על זכויות המו בידט למקרקעי'. בידט למו מבקש שהוא חברה או אג' שיתופית - יצורף גם איי רשם החברות או רשם האג'ות השיתופיות, לפי העניין. 3. בבקשה לשעבוד קר חלופית - המסמכים בפנ (א), לגבי המקש החלופית.			בידט למוסר מבקש שהוא חברה או אג' חכירה שיתופית - יצורף גם אישור רשם החברות או רשם האג'ות השיתופיות, לפי העניין, בידט לשעבוד הקיים על זכויות המוסר בידט למקרקעי'. (3) בבקשה לשעבוד קרקע חלופית - המסמכים המפורטים בפסקה (א), לגבי המקש החלופית.		

סור ה'	סור ד'	סור ג'	סור ב'	סור א'	רשימת מקורות
מקרקעין שבויות מוסר הציבור בהם אינו במפורט בטורים ב' עד ד'	מקרקעין בתחמי חדרה ושומרון הנמצאות במחל המחלוקה על הרכוש הממשלתי והנחיה או ההסדרות הציבוריות העולמיות	מקרקעין בתחמי חדרה ושומרון הנמצאות במחל המחלוקה על הרכוש הממשלתי והנחיה או ההסדרות הציבוריות העולמיות	מקרקעין המוחזקים למוסר הציבור על ידי מינהל מקרקעי ישראל אולם זכויות החברה של המוסר אינן רשומות בפנקס המקרקעין	מקרקעין במנהלות מוסר הציבור או שיש למוסר ציבור זכות חברה בהם כשהזכויות רשומות בפנקס המקרקעין	(א) כמחלה הנדרשת לצורך הבטחת הנחיות של מוסר הציבור מבקש התמיכה שלא להעביר ושלא להתחייב להעביר לאחר או לאחרים כל זכות מוזכרות המוסר במקרקעין או בנכס, כולן או חלקן שנרכשו או נבנו בעזרת תמיכת המוסר, זולת אם תימסר הסכמת המוסר מראש ונכתב לדבר; היה אם כל עת שחיי, שלא בהסכמת המוסר המוסר יעביר מקרקעין או נכס שנרכש או נבנה בעזרת תמיכת המוסר, הרי שבנוסף על יתר התחייבויות המוסר למוסר על-פי כתב התחייבות המוצר.
		מקרקעין המוחזקים למוסר הציבור על ידי מינהל מקרקעי ישראל אולם זכויות החברה של המוסר אינן רשומות בפנקס המקרקעין	מקרקעין המוחזקים למוסר הציבור על ידי מינהל מקרקעי ישראל אולם זכויות החברה של המוסר אינן רשומות בפנקס המקרקעין	מקרקעין במנהלות מוסר הציבור או שיש למוסר ציבור זכות חברה בהם כשהזכויות רשומות בפנקס המקרקעין	(א) כמחלה הנדרשת לצורך הבטחת הנחיות של מוסר הציבור מבקש התמיכה שלא להעביר ושלא להתחייב להעביר לאחר או לאחרים כל זכות מוזכרות המוסר במקרקעין או בנכס, כולן או חלקן שנרכשו או נבנו בעזרת תמיכת המוסר, זולת אם תימסר הסכמת המוסר מראש ונכתב לדבר; היה אם כל עת שחיי, שלא בהסכמת המוסר המוסר יעביר מקרקעין או נכס שנרכש או נבנה בעזרת תמיכת המוסר, הרי שבנוסף על יתר התחייבויות המוסר למוסר על-פי כתב התחייבות המוצר.
		מקרקעין המוחזקים למוסר הציבור על ידי מינהל מקרקעי ישראל אולם זכויות החברה של המוסר אינן רשומות בפנקס המקרקעין	מקרקעין המוחזקים למוסר הציבור על ידי מינהל מקרקעי ישראל אולם זכויות החברה של המוסר אינן רשומות בפנקס המקרקעין	מקרקעין במנהלות מוסר הציבור או שיש למוסר ציבור זכות חברה בהם כשהזכויות רשומות בפנקס המקרקעין	(א) כמחלה הנדרשת לצורך הבטחת הנחיות של מוסר הציבור מבקש התמיכה שלא להעביר ושלא להתחייב להעביר לאחר או לאחרים כל זכות מוזכרות המוסר במקרקעין או בנכס, כולן או חלקן שנרכשו או נבנו בעזרת תמיכת המוסר, זולת אם תימסר הסכמת המוסר מראש ונכתב לדבר; היה אם כל עת שחיי, שלא בהסכמת המוסר המוסר יעביר מקרקעין או נכס שנרכש או נבנה בעזרת תמיכת המוסר, הרי שבנוסף על יתר התחייבויות המוסר למוסר על-פי כתב התחייבות המוצר.

מורה	מורה א'	מורה ב'	מורה ג'	מורה ד'	מורה ה'
מס' פוט בתוספת	א. שבתאי, להעביר, ה"ר שבסוף על יתר התחייבויות המוסד למשרד על-פי כתב התחייבות, יעביר המוסד למשרד מ"ר את התמורה צמודה למד לערכו. כתב התחייבות, "להעביר" מ"ר את התמורה שקיבל, כשוא צמודה למד המהירים לערכו. לענין זה, "להעביר" – לרבות למכור, להחכיר, לשעבד, לתת במתנה, להחזיק, להשכיר בשכירות מוגנת על-פי חוק הגנת הדייר, וכו' כל הנכלל בהגדרת "מכירה" מבידה כהגדרתה (שכח) בחוק מיסוי מקרקעין (שכח) ורישוי, התש"כ-1963, בהתאם לנוסח המפורט בכתב התחייבות.	א. שבתאי, להעביר, ה"ר שבסוף על יתר התחייבויות המוסד למשרד על-פי כתב התחייבות, יעביר המוסד למשרד מ"ר את התמורה צמודה למד לערכו. כתב התחייבות, "להעביר" מ"ר את התמורה שקיבל, כשוא צמודה למד המהירים לערכו. לענין זה, "להעביר" – לרבות למכור, להחכיר, לשעבד, לתת במתנה, להחזיק, להשכיר בשכירות מוגנת על-פי חוק הגנת הדייר, וכו' כל הנכלל בהגדרת "מכירה" מבידה כהגדרתה (שכח) בחוק מיסוי מקרקעין (שכח) ורישוי, התש"כ-1963, בהתאם לנוסח המפורט בכתב התחייבות.	א. שבתאי, להעביר, ה"ר שבסוף על יתר התחייבויות המוסד למשרד על-פי כתב התחייבות, יעביר המוסד למשרד מ"ר את התמורה צמודה למד לערכו. כתב התחייבות, "להעביר" מ"ר את התמורה שקיבל, כשוא צמודה למד המהירים לערכו. לענין זה, "להעביר" – לרבות למכור, להחכיר, לשעבד, לתת במתנה, להחזיק, להשכיר בשכירות מוגנת על-פי חוק הגנת הדייר, וכו' כל הנכלל בהגדרת "מכירה" מבידה כהגדרתה (שכח) בחוק מיסוי מקרקעין (שכח) ורישוי, התש"כ-1963, בהתאם לנוסח המפורט בכתב התחייבות.	א. שבתאי, להעביר, ה"ר שבסוף על יתר התחייבויות המוסד למשרד על-פי כתב התחייבות, יעביר המוסד למשרד מ"ר את התמורה צמודה למד לערכו. כתב התחייבות, "להעביר" מ"ר את התמורה שקיבל, כשוא צמודה למד המהירים לערכו. לענין זה, "להעביר" – לרבות למכור, להחכיר, לשעבד, לתת במתנה, להחזיק, להשכיר בשכירות מוגנת על-פי חוק הגנת הדייר, וכו' כל הנכלל בהגדרת "מכירה" מבידה כהגדרתה (שכח) בחוק מיסוי מקרקעין (שכח) ורישוי, התש"כ-1963, בהתאם לנוסח המפורט בכתב התחייבות.	א. שבתאי, להעביר, ה"ר שבסוף על יתר התחייבויות המוסד למשרד על-פי כתב התחייבות, יעביר המוסד למשרד מ"ר את התמורה צמודה למד לערכו. כתב התחייבות, "להעביר" מ"ר את התמורה שקיבל, כשוא צמודה למד המהירים לערכו. לענין זה, "להעביר" – לרבות למכור, להחכיר, לשעבד, לתת במתנה, להחזיק, להשכיר בשכירות מוגנת על-פי חוק הגנת הדייר, וכו' כל הנכלל בהגדרת "מכירה" מבידה כהגדרתה (שכח) בחוק מיסוי מקרקעין (שכח) ורישוי, התש"כ-1963, בהתאם לנוסח המפורט בכתב התחייבות.

פור' ה'	פור' ר'	פור' ג'	פור' ב'	פור' א'	נזקפת ז' פרט
מקרקעין שנוכחיות מוסר האזור בהם אין במקור כמורס ב' עד י'	מקרקעין בתחומי יהודה ושומרון הנמצאות בניהול המנהל על תחום הממשלתי הנפרד א' החפזות האזניות העולמיות	מקרקעין המוחזקים למוסר הציבור על ידי מנהל מקרקעי ישראל אולם תחומי החפזות של המוסר אין רשומות במסמכי המקרקעין	מקרקעין במנהלות מוסר הציבור א' שיש למוסר בשנהחפזות רשומות במסמכי המקרקעין	חובה לצרף לא יאחר מ-12 חודשים מיום אישור התמיכה על ידי הוועדה וכתנאי לביצוע תשלום כלשהו)	הדרישה
ועדת התמוכית תנה את המבקש ביהס לאישרים הנדרשים	כמפורט בטור ד', בפסקה (א)	כמפורט בטור ג', בפסקה (א)	נסח רישום המעיד על ביצוע רישום זיקת הנאה לטובת הציבור, להבטחת השימוש במבנה למטרה עבודה נתנה התמיכה	(ב) בטורה להבטחת התחייבות המבקש לעשות שימוש במבנה ביחס אליו ניתנת התמיכה לטובת הציבור, כרי שימש למטרה עבודה נתנה התמיכה	

המסמך הוכן עבור משרד הבריאות על ידי הוצאת הלכות בע"מ. כל הזכויות שמורות

ה' בשבט התשע"ג (16 בינואר 2013)

יובל שטייניץ
שר האוצר