

אובדנות בישראל

התאבדויות 1981-2011

נסיונות התאבדות 2004-2012

**ירושלים,
ניסן תשע"ד
אפריל 2014**

הקדמה

הפרסום "אובדנות בישראל" מציג מידע על היקף ההתאבדויות ונסיונות ההתאבדות של תושבי ישראל, במטרה לסייע לקובעי המדיניות והמטפלים בהכנת תוכניות התערבות מתאימות.

תופעת האובדנות משאירה את חותמה על החברה ועל המשפחה ויש למצוא דרכים לצמצמה. מדינת ישראל רואה חשיבות עליונה במניעת ההתאבדויות ונסיונות ההתאבדות. משרד הבריאות הקים מועצה לאומית למניעת אובדנות כדי שיהיה גוף רב-מקצועי המייעץ למנהלי מערכת הבריאות והרווחה בתחום המניעה והטיפול בהתנהגות אובדנית ומניעת ההתאבדויות בישראל.

בהובלת משרד הבריאות, החלה ההערכה לתכנית לאומית למניעת אובדנות, שבאה בהמשך לפיילוט שבוצע בערים רמלה, רחובות וכפר כנא. בשלב הפיילוט, הועדה הבין-משרדית למניעת אובדנות רכזה את מאמציה בסביבה ובאנשים היכולים להשפיע על צמצום התופעה, רופאי משפחה, בני משפחה וחברים, בהנחה ששיתוף המשפחה ו/או הקרובים האחרים חשובה ביותר במניעת המקרה, ולכן אם נודע לאדם על סכנה אובדנית מיידית לאדם אחר, מן הראוי שיפעל באופן סביר למנוע את המעשה.

הפרסום מציג את היקף תופעת האובדנות בכלל אוכלוסיית ישראל ובקבוצות בסיכון, וכולל מגמות מתחילת שנות השמונים, נתוני ההתאבדות מתייחסים לשנים 1981-2011 ונתוני נסיונות ההתאבדות לשנים 2004-2012. המידע על ההתאבדויות מבוסס על קבצי סיבות המוות, והמידע על נסיונות ההתאבדות מבוסס על פניות למחלקות לרפואה דחופה בבתי החולים לאשפוז כללי עקב נסיונות ההתאבדות.

הפרסום מציג מספר ושיעור התאבדות ונסיונות התאבדות תוך דגש על קבוצות אוכלוסייה בסיכון, במיוחד בני נוער ועולים חדשים. מוצגות מגמות לפי שנה, גיל, מגדר, קבוצת אוכלוסייה, עולים, אופן ביצוע, מחוז, נפה וישוב.

ציונה חקלאי
מנהלת אגף המידע

תוכן העניינים

7	מקורות המידע ושיטות.....
---	--------------------------

פרק א: התאבדויות

11	1. היקף התופעה.....
16	2. הרכב גיל ומגדר.....
26	3. קבוצות אוכלוסיה.....
31	4. עולים חדשים.....
41	5. מצב משפחתי.....
44	6. אפיון גיאוגרפי.....
48	7. אופן ביצוע.....
53	8. עונתיות.....
56	9. השוואות בינלאומיות.....

פרק ב: נסיונות התאבדות

67	1. היקף התופעה.....
69	2. הרכב גיל ומגדר.....
75	3. קבוצות אוכלוסיה.....
80	4. עולים חדשים.....
82	5. אזור גיאוגרפי.....
86	6. עונתיות.....
88	7. נסיונות התאבדות חוזרים.....
91	8. אשפוזים עקב נסיונות התאבדות.....

1. התאבדויות

הפרסום מציג את תופעת ההתאבדות בישראל בשלושת העשורים האחרונים, 1981-2011. המידע מבוסס על קובץ סיבות מוות, שהלשכה המרכזית לסטטיסטיקה אחראית לעדכונו באופן שוטף. מידע על התאבדות נרשם בקובץ סיבות המוות בהתאם לרישום סיבת המוות בהודעת הפטירה, וכן בהתאם לעדכונים ממקורות מידע נוספים. משרד הבריאות מקבל דיווח על התאבדויות, בעיקר מהמכון לרפואה משפטית, המועבר ללשכה המרכזית לסטטיסטיקה לעדכון סיבות מוות.

סימול סיבת המוות נעשה על פי כללים שנקבעו על ידי ארגון הבריאות העולמי. לעיתים, במקרה של התאבדות יש נסיון להסתיר את סיבת המוות, ולא תרשם התאבדות בהודעת הפטירה. מקרים אלו יסומלו בקובץ סיבות המוות כפגיעה חיצונית לא מכוונת או עם כוונה לא ידועה, אם לא התקבל עבורם מידע מהמכון לרפואה משפטית או ממקור אחר. המידע בפרסום זה כולל עדכון אחורה המבוסס על נתונים מהמכון לרפואה משפטית.

סיבות המוות מסומלות בלשכה המרכזית לסטטיסטיקה בהתאם לקידוד האבחנות הבינלאומי (ICD) International Classification of Diseases. בשנים 1981-1997 הסימול נעשה על פי הקידוד הבינלאומי ICD-9-CM והחל משנת 1998 סיבות המוות סומלו לפי הקידוד הבינלאומי ICD-10.

סימול ההתאבדויות בקובץ סיבות המוות:

- אבחנות E950-E959 לפי המהדורה התשיעית של ICD.
- אבחנות Y87.0, X60-X84 לפי המהדורה העשירית של ICD.

השוואות בינלאומיות:

המידע מבוסס על נתוני האזור האירופי של ארגון הבריאות העולמי, HFA-DMDB לשנת 2011 או השנה האחרונה הזמינה לכל מדינה. מוצגים שיעורים מתוקננים לגיל לסך כל האוכלוסייה, כאשר אוכלוסיית התקן נקבעה אוכלוסיית אירופה (European standard population).

2. נסיונות התאבדות

הפרסום מציג מידע על מספר ושיעור נסיונות התאבדות בישראל בשנים 2004-2012, בהתאם לרישום המקרים שהגיעו לטיפול במחלקות לרפואה דחופה בבתי החולים לאשפוז כללי (פרט לבתי החולים במזרח ירושלים). המידע בפרסום מבוסס על הביקורים במחלקות לרפואה דחופה, שנרשמה להם סיבת כניסה נסיון התאבדות או אבחנת התאבדות (לפי ICD-9-CM) במהלך הביקור במחלקה לרפואה דחופה. הוספת האבחנה במחלקה לרפואה דחופה, כמקור להגדרת מקרי נסיונות התאבדות, הינו חדש יחסית, מאז שהוחל בקידוד אבחנות במחלקות לרפואה דחופה. בשנים 2005-2010 נרשמו אבחנות לכשני שליש מכלל הביקורים במחלקות לרפואה דחופה ובשנים 2011-2012 למרבית הביקורים (88%-80%). המידע על נסיונות ההתאבדות עודכן אחורה בהתאם לדיווח בתי החולים. בממוצע, מצאנו תוספת של כ- 15% במספר נסיונות ההתאבדות לאחר הוספת אבחנת ההתאבדות בהשוואה לסיבת הכניסה בלבד. משרד הבריאות מחייב את המחלקות לרפואה דחופה ב"נוהל התערבות/טיפול ודווח – נסיונות אובדניים" משנת 1995. בהתאם לכך, יש להניח כי למרבית הפונים עקב נסיון אובדני, תרשם סיבת כניסה או אבחנה מתאימה על פי החלטת הצוות המטפל. להערכתנו, מספר הביקורים במחלקות לרפואה דחופה עקב נסיון התאבדות משקף את מרבית נסיונות ההתאבדות, שהגיעו למחלקות לרפואה דחופה, מאחר והם נרשמים מיד לאחר האירוע ועל פי השיקול הצוות המטפל. נסיונות, שלא טופלו בבתי חולים אלא טופלו בקהילה או לא טופלו כלל או שהסתיימו במוות אינם כלולים.

הגדרות:

שיעור מתוקן לגיל: תקנון ישיר, שיעור מתוקן $\sum WiRi$ כאשר:

Wi – משקל קבוצת הגיל i באוכלוסיית התקן.

Ri – השיעור הסגולי של קבוצת הגיל i באוכלוסייה הנדונה.

לפי קבוצות הגיל:

התאבדויות: גיל 15 ומעלה, 15-24, 25-44, 45-64, 65-74, +75.

נסיונות התאבדות: גיל 10 ומעלה, 10-14, 15-24, 25-44, 45-64, 65-74, +75.

אוכלוסייה ממוצעת בשנת 2009, לאחר מפקד 2008, נקבעה כאוכלוסיית תקן.

ממוצע נע תלת-שנתי: ממוצע של שלוש שנים עוקבות, כמו 2001-2003, 2002-2004,

2003-2005, 2004-2006 ...

() שיעורים המבוססים על פחות מ- 20 מקרים.

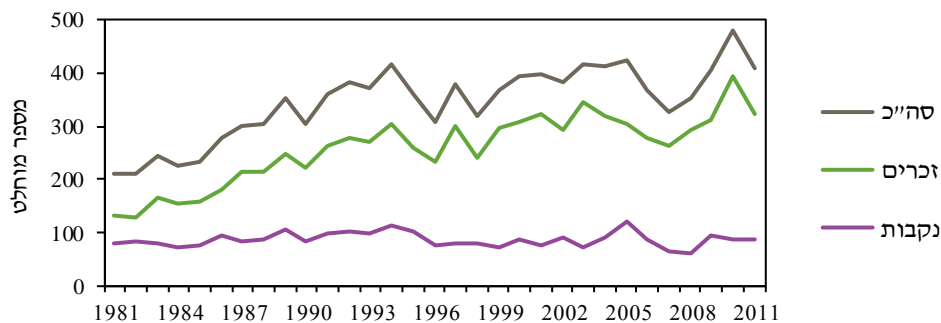
” שיעורים המבוססים על פחות מ- 5 מקרים.

פרק א: התאבדויות

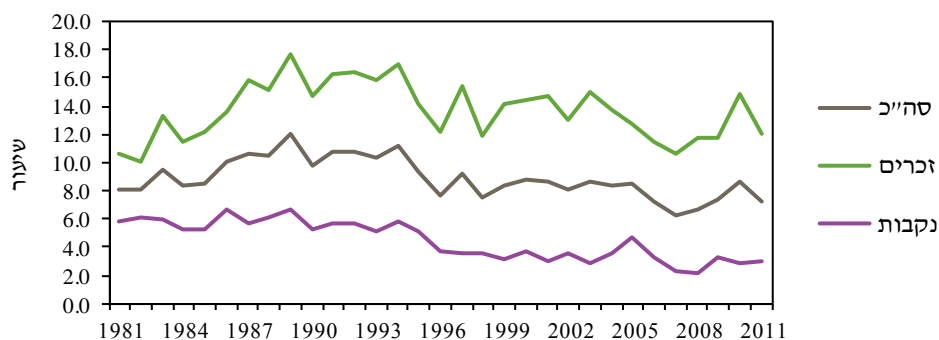
1. היקף התופעה

- בשנת 2011 נרשמו 409 התאבדויות, ירידה בהשוואה למספר ההתאבדויות בשנת 2010 ומספר דומה למחצית הראשונה של שנות האלפיים. מספר ההתאבדויות ירד בקרב נשים ל- 86-87 בשנים 2010 ו-2011 בהשוואה ל- 94 בשנת 2009.
- מעל שלושה רבעים מההתאבדויות היו של גברים בשנים האחרונות, 79% בשנת 2011 בהשוואה לשני שלישי בתחילת שנות השמונים.
- שיעור ההתאבדויות בשנים 2006-2011 נמוך יחסית לשיעור בתחילת העשור, למעט שנת 2010, בהשוואה לשיעור יציב בעשור הקודם, ומגמת עליה משנות השמונים ותחילת שנות התשעים.
- שיעור ההתאבדויות המתוקנן לגיל בשנת 2011 היה 7.3 ל- 100,000 נפש, 12.0 לגברים ו- 3.0 לנשים בהשוואה ל- 8.5, 12.7 ו- 4.6 בשנת 2005, בהתאמה.

מספר התאבדויות, 1981-2011



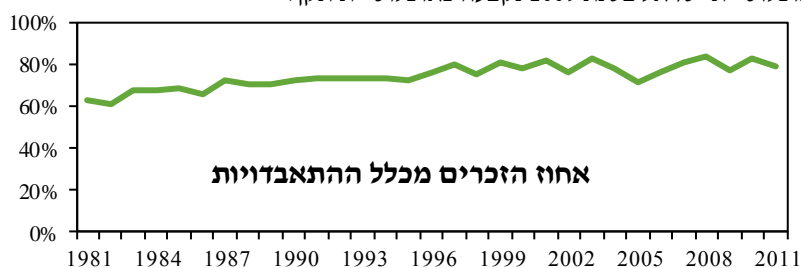
שיעור התאבדויות, 1981-2011
גיל 15 ומעלה
שיעור מתוקנן לגיל ל- 100,000 נפש



**סך כל התאבדויות
מספרים מוחלטים
שיעור מתוקן לגיל - 100,000 נפש**

שיעור מתוקן לגיל ל- 100,000 נפש בגיל 15+			מספרים מוחלטים			
נקבות	זכרים	סה"כ	נקבות	זכרים	סה"כ	
5.8	10.6	8.1	79	132	211	1981
6.1	10.1	8.1	82	127	209	1982
6.0	13.4	9.5	80	165	245	1983
5.3	11.5	8.3	74	153	227	1984
5.2	12.1	8.5	75	159	234	1985
6.7	13.6	10.0	96	182	278	1986
5.7	15.8	10.6	84	215	299	1987
6.1	15.1	10.5	89	214	303	1988
6.7	17.7	12.0	105	248	353	1989
5.2	14.6	9.7	84	220	304	1990
5.7	16.3	10.8	97	262	359	1991
5.7	16.4	10.8	103	279	382	1992
5.2	15.9	10.3	99	272	371	1993
5.8	17.0	11.2	112	304	416	1994
5.1	14.1	9.4	102	258	360	1995
3.7	12.2	7.7	75	231	306	1996
3.6	15.3	9.2	78	301	379	1997
3.5	11.9	7.5	79	239	318	1998
3.1	14.1	8.4	71	297	368	1999
3.7	14.4	8.8	87	307	394	2000
3.0	14.7	8.6	75	323	398	2001
3.6	13.0	8.1	91	291	382	2002
2.9	15.0	8.7	72	345	417	2003
3.5	13.7	8.4	91	320	411	2004
4.6	12.7	8.5	121	304	425	2005
3.3	11.5	7.2	88	279	367	2006
2.4	10.6	6.3	63	263	326	2007
2.1	11.7	6.7	60	294	354	2008
3.3	11.7	7.4	94	310	404	2009
2.9	14.8	8.6	86	394	480	2010
3.0	12.0	7.3	87	322	409	2011

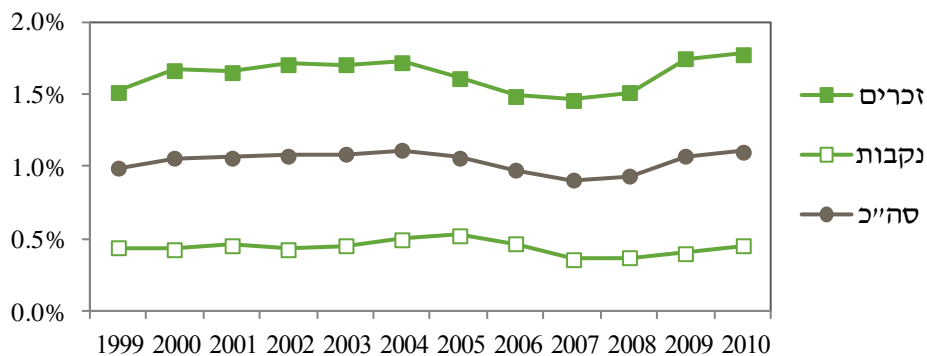
אוכלוסיית ישראל בשנת 2009 נקבעה כאוכלוסיית תקן.



אחוז ההתאבדויות מכלל הפטירות, 1998-2011

- ההתאבדויות מהוות כאחוז אחד מכלל הפטירות של בני 15 ומעלה.
- אחוז ההתאבדויות מכלל הפטירות גבוה יותר בקרב זכרים בהשוואה לנקבות, 1.8% ו-0.4%, בהתאמה, בשנים 2009-2011.
- בקרב בני הנוער בגיל 15-24, חלקן של ההתאבדויות מכלל הפטירות גבוה והגיע ל-17% בשנים 2009-2011, בקרב בנים 18% ובקרב בנות 13%.
- בקרב גילאי 15-24, התאבדות מהווה סיבת המוות השנייה בקרב בנים וסיבת המוות השלישית בקרב בנות.
- שיעור ההתאבדויות עולה עם הגיל, אך חלקן מכלל הפטירות הולך ויורד עם הגיל.

אחוז ההתאבדויות מכלל הפטירות
ממוצע נע תלת שנתי



אחוז ההתאבדויות מכלל הפטריות, 2005-2011
גיל 15 ומעלה
ממוצע נע תלת שנתי

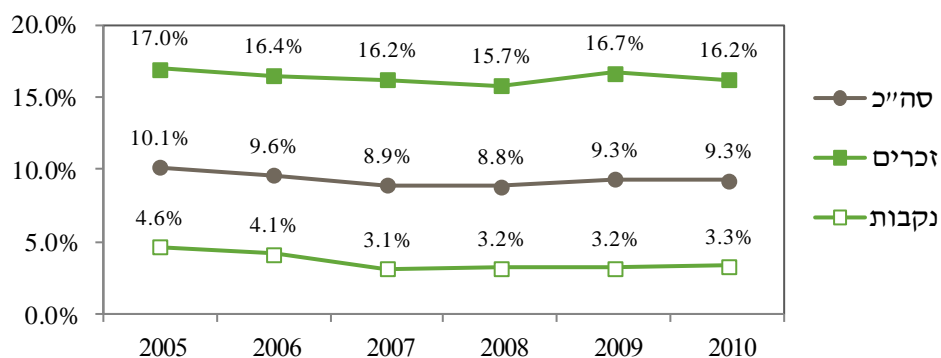
75+	65-74	45-64	25-44	15-24	סה"כ	
סה"כ						
0.2%	0.5%	2.2%	8.9%	16.4%	1.1%	2005
0.2%	0.4%	2.0%	8.8%	15.4%	1.0%	2006
0.2%	0.4%	1.7%	8.5%	15.3%	0.9%	2007
0.2%	0.4%	1.8%	9.5%	14.5%	0.9%	2008
0.2%	0.6%	2.2%	10.3%	16.8%	1.1%	2009
0.2%	0.6%	2.5%	10.9%	16.6%	1.1%	2010
זכרים						
0.3%	0.6%	2.6%	10.3%	18.3%	1.6%	2005
0.3%	0.6%	2.3%	10.5%	16.8%	1.5%	2006
0.3%	0.6%	2.2%	10.4%	16.5%	1.5%	2007
0.3%	0.6%	2.4%	11.5%	15.7%	1.5%	2008
0.3%	0.7%	2.9%	12.4%	18.5%	1.7%	2009
0.3%	0.8%	3.2%	13.4%	17.8%	1.8%	2010
נקבות						
0.1%	0.2%	1.6%	6.1%	11.0%	0.5%	2005
0.1%	0.3%	1.4%	5.3%	11.3%	0.5%	2006
0.1%	0.3%	0.9%	4.8%	11.1%	0.4%	2007
0.1%	0.3%	1.0%	5.6%	10.3%	0.4%	2008
0.1%	0.4%	1.1%	5.9%	10.9%	0.4%	2009
0.1%	0.4%	1.4%	6.2%	12.7%	0.4%	2010

אחוז ההתאבדויות מכלל מקרי האובדנות גיל 15 ומעלה

- ההתאבדויות מהוות כעשירית (9%) מכלל מקרי האובדנות, הכוללים נסיונות התאבדות והתאבדויות.
- אחוז ההתאבדויות מכלל מקרי האובדנות גבוה יותר בקרב זכרים בהשוואה לנקבות, 16% לעומת 3%, בהתאמה, בשנים 2009-2011. האחוז גבוה בקרב זכרים בהשוואה לנקבות בכל קבוצות הגיל.
- אחוז ההתאבדויות מכלל מקרי האובדנות עולה עם הגיל, 2% בקרב בני נוער בגיל 15-17 בהשוואה ל- 22% בקרב בני 75 ומעלה.

אחוז ההתאבדויות מכלל מקרי האובדנות לפי מגדר

ממוצע נע תלת שנתי
2004-2011



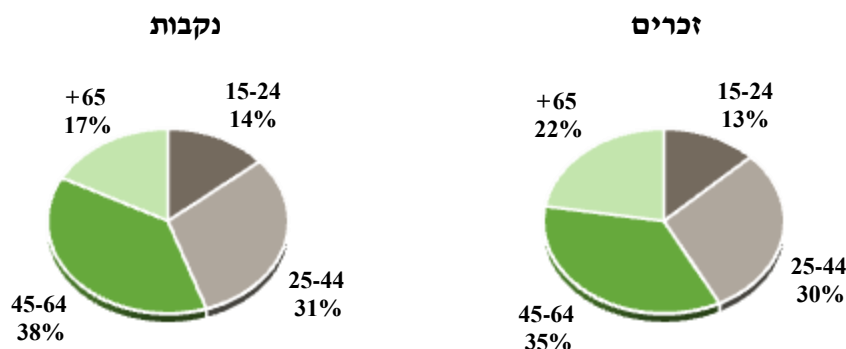
אחוז ההתאבדויות מכלל מקרי האובדנות לפי גיל 2006-2011

סה"כ	זכרים	נקבות
סה"כ	16.5	3.5
15-17	6.1	0.5
18-21	6.1	1.3
22-24	15.8	2.3
25-44	16.7	3.4
45-64	23.8	7.1
65-74	33.0	11.2
75+	35.2	9.6

2. הרכב גיל ומגדר

- שיעור ההתאבדות במגמת ירידה ממחצית שנות התשעים בכל קבוצות הגיל ובקרב זכרים ונקבות. השיעור הנמוך ביותר נרשם בשנים 2006 ו-2007 ועלה בשלושת השנים האחרונות, במרבית קבוצות הגיל.
- שיעור ההתאבדות בשנים 2009-2011 נמוך בהשוואה לממוצע השנים 2003-2005, אך גבוה יותר מהשיעור בשנים 2006-2008 ברוב קבוצות הגיל. בקרב גברים, השיעור בגיל 15-24 ירד מ-11.4 ל-100,000 בשנים 2003-2005 ל-8.4 בשנים 2009-2011. בגיל 75 ומעלה השיעור ירד מ-25.2 בממוצע השנים 2003-2005 ל-22.1 בשנים 2005-2007, אבל עלה ל-24.4 בממוצע השנים 2009-2011, גם בגיל 65-74 השיעור ירד מ-15.2 ל-12.5 ואח"כ עלה ל-15.0, בהתאמה, בשנים אלו. בקרב נשים, עיקר הירידה בעשור האחרון נרשמה בגיל 65 ומעלה.
- שיעור ההתאבדות עולה עם הגיל במיוחד בקרב זכרים. השיעור בקרב צעירים עד גיל 45 נמוך בהשוואה לשיעור גבוה יחסית בקרב קשישים בגיל 75 ומעלה.
- שיעור ההתאבדות בגיל 65 ומעלה ירד מאמצע שנות התשעים בקרב גברים ונשים.
- בקרב נשים בגיל 75 ומעלה השיעור ירד מ-20.6 ל-100,000 נפש בשנים 1994-1996 לחמישית מהשיעור, 3.7 בשנים 2009-2011.
- בממוצע השנים 2009-2011, השיעור המתוקנן לגיל היה גבוה פי 4.2 לגברים בהשוואה לנשים. בגיל 75 ומעלה השיעור היה גבוה פי 6.5 בקרב גברים בהשוואה לנשים ובגיל 15-24 פי 4.2.
- בשנת 2011, כשישית מהתאבדויות בקרב גברים ונשים היו בגיל 15-24, 13% ו-14%, בהתאמה, וכחמישית בגיל 65 ומעלה, 22% ו-17%, בהתאמה.

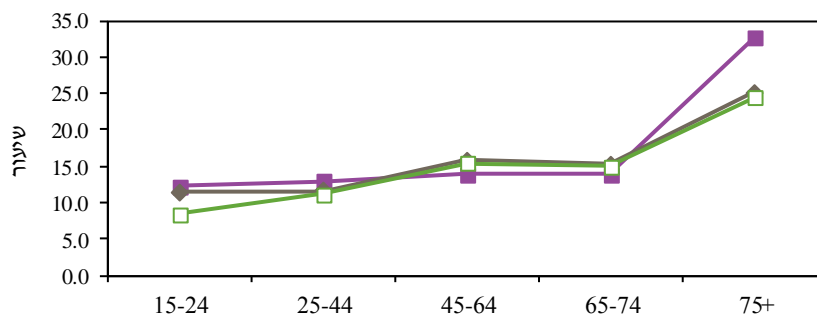
התאבדות לפי גיל, 2011 אחוזים



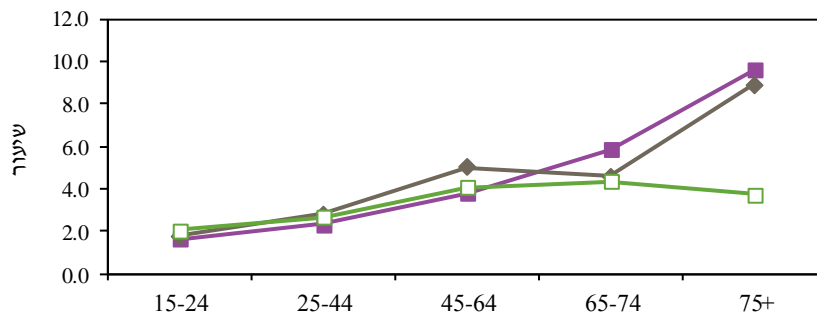
התאבדות לפי גיל ומגדר
גיל 15 ומעלה
שיעור ל- 100,000 נפש

1999-2001
2003-2005
2009-2011

זכרים

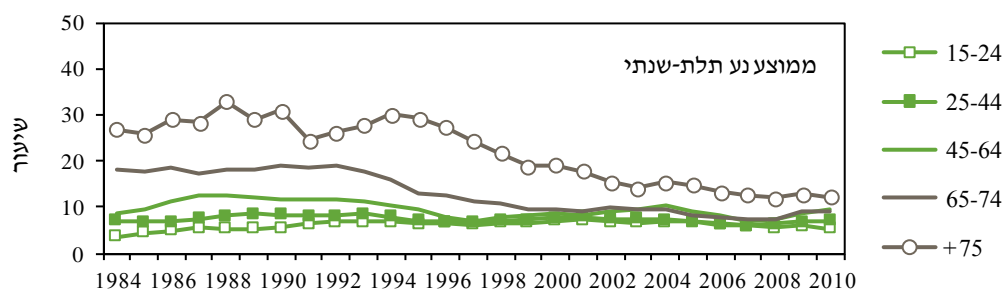


נקבות



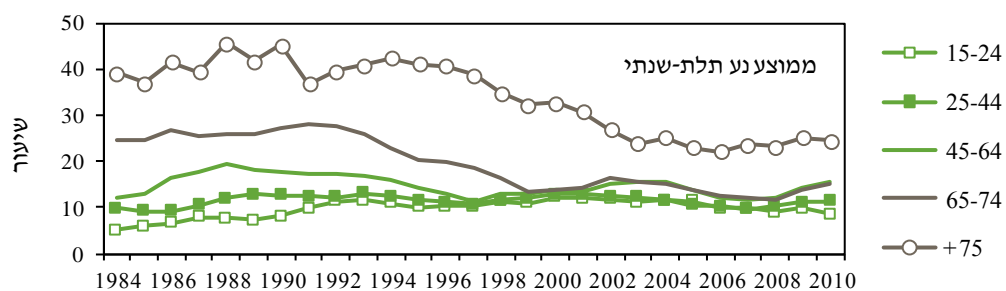
התאבדות לפי גיל, סה"כ
גיל 15 ומעלה
שיעור ל- 100,000 נפש
ממוצע נע תלת-שנתי

קבוצות גיל					
75+	65-74	45-64	25-44	15-24	
ממוצע נע תלת-שנתי					
21.2	18.4	9.2	7.1	3.6	1982
25.8	17.6	9.4	6.7	4.5	1985
29.0	18.3	11.1	6.7	4.8	1986
28.3	17.1	12.4	7.4	5.5	1987
32.9	18.2	12.6	8.1	5.2	1988
28.9	18.1	12.0	8.5	5.2	1989
30.9	18.9	11.8	8.2	5.6	1990
24.4	18.7	11.8	8.0	6.3	1991
26.2	18.9	11.5	8.0	6.8	1992
27.8	17.7	11.2	8.5	6.8	1993
30.1	15.8	10.4	7.8	6.8	1994
29.2	12.8	9.5	7.1	6.3	1995
27.3	12.4	8.0	6.8	6.5	1996
24.2	11.3	7.0	6.6	6.2	1997
21.6	11.0	7.8	7.0	6.6	1998
18.9	9.6	8.1	7.2	6.5	1999
19.0	9.4	8.6	7.6	7.1	2000
17.7	9.2	8.3	7.8	7.1	2001
15.5	9.9	9.2	7.4	6.8	2002
14.1	9.5	9.5	7.5	6.6	2003
15.4	9.3	10.1	7.1	6.7	2004
14.7	8.0	9.1	6.8	7.0	2005
13.3	7.7	8.0	6.4	6.2	2006
12.7	7.5	6.9	5.9	6.0	2007
11.9	7.2	7.3	6.3	5.4	2008
12.8	8.8	8.6	6.8	5.9	2009
12.1	9.2	9.5	6.9	5.3	2010



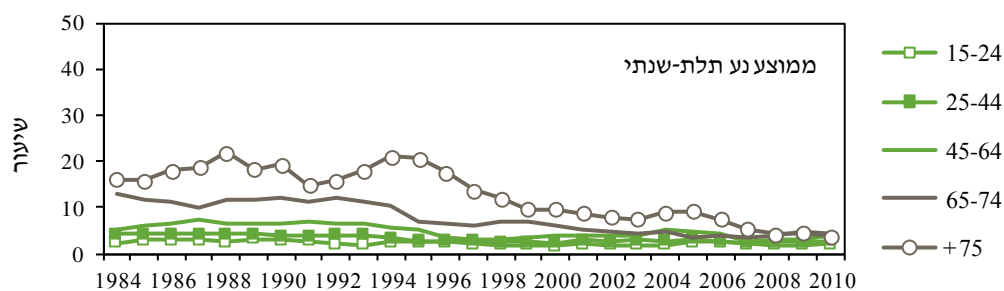
התאבדויות לפי גיל, זכרים
גיל 15 ומעלה
שיעור ל-100,000 נפש
ממוצע נע תלת-שנתי

קבוצות גיל					
75+	65-74	45-64	25-44	15-24	
ממוצע נע תלת-שנתי					
29.4	22.5	11.9	9.9	4.2	1982
37.0	24.7	13.0	9.2	6.0	1985
41.4	26.7	16.2	9.2	6.6	1986
39.4	25.6	17.9	10.4	7.9	1987
45.6	25.8	19.3	12.0	7.7	1988
41.7	25.8	18.1	12.7	7.3	1989
45.2	27.0	17.8	12.6	8.1	1990
36.7	27.8	17.2	12.3	9.9	1991
39.5	27.4	17.1	12.1	11.4	1992
40.7	26.0	16.7	13.0	11.6	1993
42.4	23.0	15.9	12.3	10.9	1994
41.0	20.3	14.1	11.5	10.0	1995
40.7	20.0	12.8	11.0	10.3	1996
38.7	18.4	11.4	10.6	10.3	1997
34.8	16.4	13.1	11.6	11.2	1998
32.1	13.4	13.1	12.0	11.0	1999
32.6	13.9	13.9	12.9	12.3	2000
30.7	14.2	13.2	12.8	12.0	2001
26.8	16.2	15.1	12.5	11.7	2002
23.9	15.7	15.5	12.2	11.2	2003
25.2	15.2	15.7	11.5	11.4	2004
22.9	13.8	13.8	10.5	11.3	2005
22.1	12.5	12.0	10.3	9.8	2006
23.7	12.2	11.5	9.7	9.7	2007
23.2	11.5	12.0	10.3	8.9	2008
25.1	13.9	14.4	11.0	9.8	2009
24.4	15.0	15.4	11.2	8.4	2010



התאבדויות לפי גיל, נקבות
גיל 15 ומעלה
שיעור ל-100,000 נפש
ממוצע נע תלת- שנתי

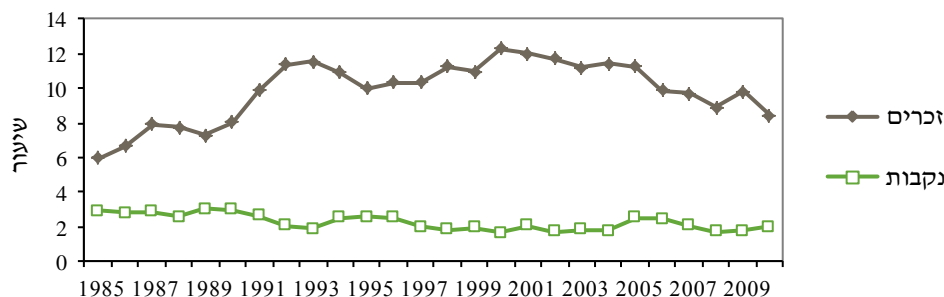
קבוצות גיל					
75+	65-74	45-64	25-44	15-24	
ממוצע נע תלת- שנתי					
14.0	14.7	6.7	4.2	2.9	1982
15.9	11.5	6.1	4.3	2.9	1985
18.0	11.2	6.4	4.2	2.8	1986
18.7	9.9	7.5	4.3	2.8	1987
22.0	11.6	6.5	4.3	2.6	1988
18.3	11.6	6.4	4.2	3.0	1989
19.2	12.2	6.3	3.8	3.0	1990
14.7	11.3	6.9	3.7	2.6	1991
15.8	12.2	6.4	3.9	2.0	1992
18.0	11.2	6.3	4.0	1.9	1993
21.1	10.2	5.5	3.3	2.5	1994
20.6	7.0	5.2	2.7	2.6	1995
17.5	6.6	3.5	2.6	2.5	1996
13.6	5.9	3.0	2.7	2.0	1997
12.0	6.7	3.0	2.5	1.8	1998
9.7	6.7	3.6	2.5	1.9	1999
9.6	5.8	3.8	2.3	1.6	2000
8.8	5.3	3.8	2.8	2.1	2001
7.9	4.9	3.8	2.4	1.7	2002
7.5	4.5	4.0	2.8	1.8	2003
8.9	4.6	5.0	2.8	1.8	2004
9.2	3.2	4.8	3.0	2.5	2005
7.4	3.7	4.3	2.6	2.4	2006
5.2	3.6	2.6	2.2	2.1	2007
4.3	3.7	2.9	2.4	1.8	2008
4.5	4.6	3.2	2.5	1.7	2009
3.7	4.3	4.0	2.7	2.0	2010



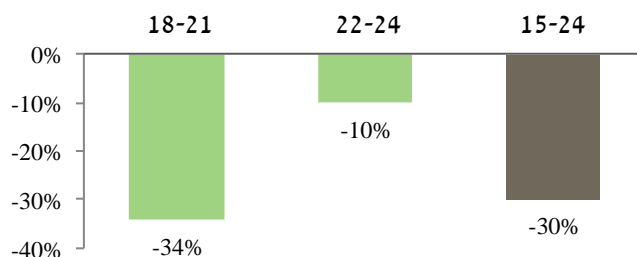
התאבדויות בקרב בני נוער

- שיעור ההתאבדות בקרב בנים בגיל 15-24 במגמת ירידה משנת 2006, לאחר עליה עד תחילת שנות האלפיים ושיעור יציב עד מחצית שנות האלפיים. בקרב בנות, השיעור יציב יחסית ממחצית שנות התשעים.
- יחס השיעורים זכרים/נקבות בקרב בני נוער בגיל 15-24 היה 4.2 בממוצע השנים 2009-2011, היחס נע בין 4.0-7.5 מתחילת שנות האלפיים.
- מסוף שנות התשעים, שיעור ההתאבדות בקרב בנים בגיל 18-21 היה גבוה בהשוואה לשיעור בגיל 22-24. בשנים האחרונות, השיעור בגיל 18-21 ירד והינו נמוך לעומת השיעור של גילאי 22-24.
- שיעור ההתאבדות בקרב בני נוער בגיל 15-17 נמוך לעומת גיל 18-24, 2.3 ל-100,000 בממוצע 2009-2011, לעומת 11.0 בגיל 18-21 ו-11.4 בגיל 22-24.
- שיעור ההתאבדות בקרב בנים בגיל 18-21 היה במגמת עליה עד תחילת שנות האלפיים, לאחר מכן השיעור היה יציב, וממחצית שנות האלפיים נרשמה ירידה, 11.0 ל-100,000 בממוצע 2009-2011 בהשוואה ל-16.7 בממוצע השנים 2001-2003. יתכן, שירידה זאת באה בעקבות תכניות בצבא למניעת אובדנות על ידי הגבלת הנגישות לנשק והעלאת המודעות לפעולות מניעה.
- שיעור ההתאבדות של בנים בגיל 22-24 יציב יחסית מסוף שנות התשעים.

התאבדות בגיל 15-24
ממוצע נע תלת-שנתי, שיעור ל-100,000 נפש



זכרים - אחוז שינוי 2009-2011/2000-2002



התאבדות בקרב בני נוער לפי גיל, זכרים

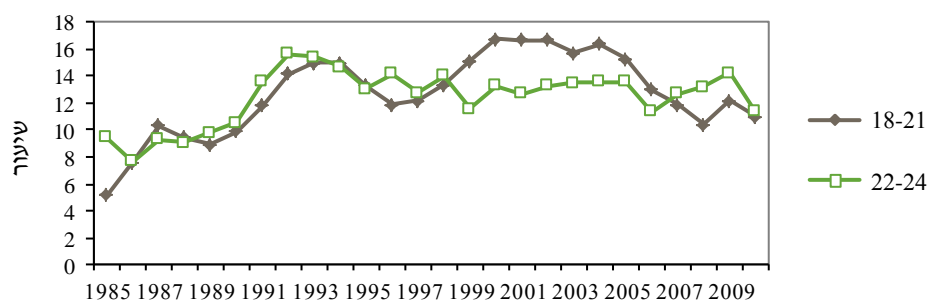
גיל 15-24

שיעור ל- 100,000 נפש

ממוצע נע תלת- שנתי

קבוצות גיל			סה"כ	
22-24	18-21	15-17		
ממוצע נע תלת-שנתי				
9.5	5.2	(3.9)	6.0	1985
7.7	7.6	(4.5)	6.6	1986
9.3	10.3	(3.8)	7.9	1987
9.1	9.4	(4.6)	7.7	1988
9.8	8.9	(3.2)	7.3	1989
10.5	9.9	(3.8)	8.1	1990
13.6	11.8	4.6	9.9	1991
15.6	14.2	4.4	11.5	1992
15.4	15.0	(3.9)	11.6	1993
14.7	15.0	(2.2)	10.9	1994
13.0	13.3	(2.8)	10.0	1995
14.2	11.9	4.7	10.3	1996
12.8	12.2	5.4	10.3	1997
14.0	13.4	5.7	11.2	1998
11.6	15.1	5.0	11.0	1999
13.3	16.8	5.5	12.3	2000
12.7	16.7	5.4	12.0	2001
13.3	16.7	3.8	11.7	2002
13.5	15.7	(3.1)	11.2	2003
13.6	16.4	(3.2)	11.6	2004
13.6	15.3	4.4	11.5	2005
11.4	13.0	4.3	9.8	2006
12.7	11.9	3.9	9.9	2007
13.2	10.4	(2.7)	8.9	2008
14.3	12.2	(2.5)	9.8	2009
11.4	11.0	(2.3)	8.4	2010

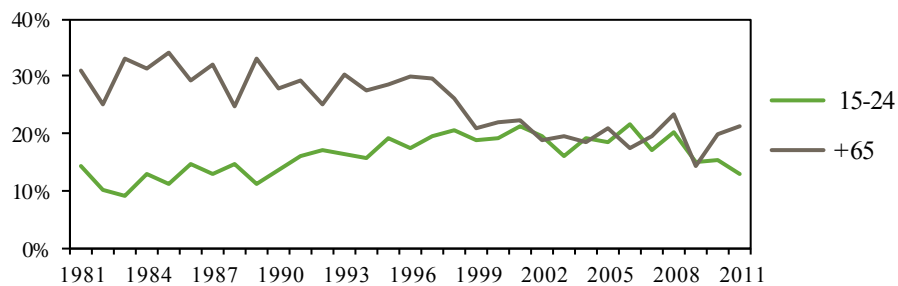
() מבוסס על פחות מ- 20 מקרים.



התאבדות לפי גיל, סה"כ
מספרים מוחלטים

קבוצות גיל						סה"כ	
75+	65-74	45-64	25-44	15-24	-14		
19	46	52	63	30	1	211	1981
34	46	59	69	26		234	1985
42	39	80	75	41	1	278	1986
54	42	77	86	38	2	299	1987
37	38	85	98	44	1	303	1988
70	47	84	110	39	3	353	1989
41	44	69	107	41	2	304	1990
55	50	91	102	58	3	359	1991
41	55	99	116	65	6	382	1992
56	56	79	118	61	1	371	1993
68	47	98	133	65	5	416	1994
60	43	91	93	69	4	360	1995
59	33	66	92	53	3	306	1996
65	47	68	123	74	2	379	1997
48	35	75	92	65	3	318	1998
47	30	99	117	69	6	368	1999
52	34	89	143	75	1	394	2000
55	33	102	120	85	3	398	2001
42	30	96	138	74	2	382	2002
38	43	131	135	67	3	417	2003
46	30	121	132	79	3	411	2004
58	30	130	125	79	3	425	2005
35	29	102	121	79	1	367	2006
36	27	85	120	55	3	326	2007
54	28	93	103	72	4	354	2008
31	27	127	153	61	5	404	2009
49	47	151	155	73	5	480	2010
51	36	146	122	53	1	409	2011

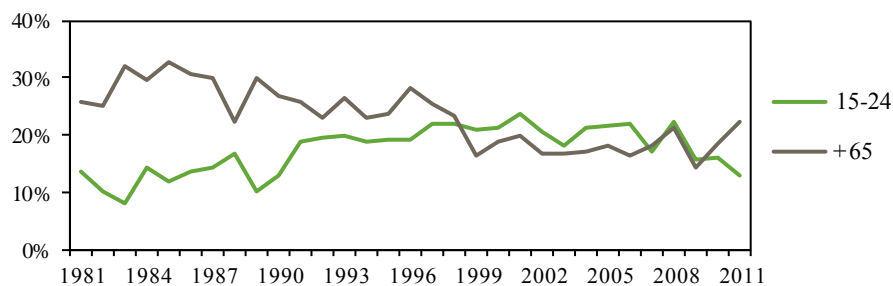
אחוזים



התאבדות לפי גיל, זכרים
מספרים מוחלטים

קבוצות גיל						סה"כ	
75+	65-74	45-64	25-44	15-24	-14		
10	24	34	46	18		132	1981
24	28	42	46	19		159	1985
28	28	51	49	25	1	182	1986
35	29	57	62	31	1	215	1987
23	25	57	72	36	1	214	1988
45	29	65	82	25	2	248	1989
29	30	49	82	28	2	220	1990
35	32	62	81	49	3	262	1991
27	37	69	87	54	5	279	1992
38	34	60	86	54		272	1993
39	31	67	107	57	3	304	1994
33	28	68	77	49	3	258	1995
39	26	47	72	44	3	231	1996
44	32	58	99	66	2	301	1997
33	23	57	72	52	2	239	1998
31	18	79	101	62	6	297	1999
39	19	66	117	65	1	307	2000
38	26	79	103	76	1	323	2001
28	21	74	108	60		291	2002
28	30	105	117	62	3	345	2003
30	25	93	103	68	1	320	2004
35	20	86	95	66	2	304	2005
22	24	77	95	61		279	2006
29	19	65	102	45	3	263	2007
43	19	82	83	65	2	294	2008
23	21	95	119	48	4	310	2009
40	33	123	133	63	2	394	2010
44	28	113	95	41	1	322	2011

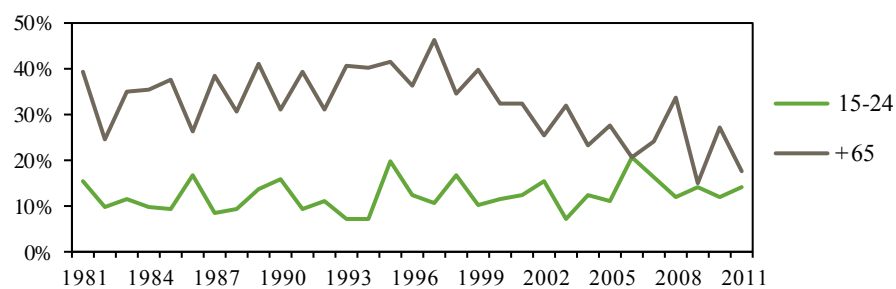
אחוזים



התאבדות לפי גיל, נקבות
מספרים מוחלטים

קבוצות גיל						סה"כ	
75+	65-74	45-64	25-44	15-24	-14		
9	22	18	17	12	1	79	1981
10	18	17	23	7		75	1985
14	11	29	26	16		96	1986
19	13	20	24	7	1	84	1987
14	13	28	26	8		89	1988
25	18	19	28	14	1	105	1989
12	14	20	25	13		84	1990
20	18	29	21	9		97	1991
14	18	30	29	11	1	103	1992
18	22	19	32	7	1	99	1993
29	16	31	26	8	2	112	1994
27	15	23	16	20	1	102	1995
20	7	19	20	9		75	1996
21	15	10	24	8		78	1997
15	12	18	20	13	1	79	1998
16	12	20	16	7		71	1999
13	15	23	26	10		87	2000
17	7	23	17	9	2	75	2001
14	9	22	30	14	2	91	2002
10	13	26	18	5		72	2003
16	5	28	29	11	2	91	2004
23	10	44	30	13	1	121	2005
13	5	25	26	18	1	88	2006
7	8	20	18	10		63	2007
11	9	11	20	7	2	60	2008
8	6	32	34	13	1	94	2009
9	14	28	22	10	3	86	2010
7	8	33	27	12		87	2011

אחוזים



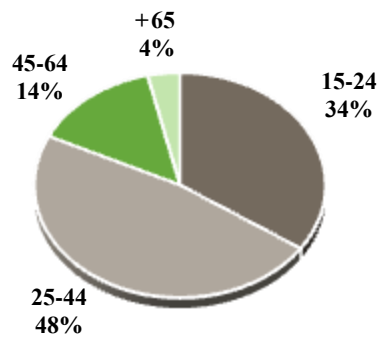
3. קבוצות אוכלוסיה

- בשנת 2011, מספר ההתאבדויות בקרב יהודים ואחרים היה 392 ובקרב ערבים 17 בהשוואה ל- 329 ו- 38, בהתאמה, בשנת 2006.
- בממוצע השנים 2009-2011, כשליש (34%) מההתאבדויות בקרב ערבים היו של צעירים עד גיל 25 בהשוואה לשישית (13%) בקרב יהודים ואחרים. כמחצית (48%) מההתאבדויות בקרב ערבים היו בגיל 25-44, בהשוואה לשליש (34%) בקרב יהודים ואחרים. לעומת זאת, חמישית (20%) מההתאבדויות בקרב יהודים ואחרים היו בגיל 65 ומעלה בהשוואה ל- 4% בלבד בקרב ערבים.
- בשנים 2009-2011, מרבית ההתאבדויות היו של זכרים גם בקרב ערבים וגם בקרב יהודים ואחרים.
- שיעור ההתאבדות המתוקן לגיל נמוך בקרב ערבים בהשוואה ליהודים ואחרים, 3.3 ל- 100,000 בהשוואה ל- 8.5, בהתאמה, ובקרב זכרים 5.5 ו- 14.2, בהתאמה, בממוצע השנים 2009-2011.
- שיעור ההתאבדות המתוקן בקרב זכרים בגיל 15 ומעלה היה גבוה פי 2.6 בקרב יהודים ואחרים בהשוואה לערבים בממוצע השנים 2009-2011, לעומת 2.8 בשנים 1999-2001, ויחס נמוך יותר, 2.2 בשנים 2003-2005.
- שיעור ההתאבדויות הגבוה ביותר בקרב ערבים נרשם בקרב בני נוער בגיל 15-24, ואילו בקרב יהודים ואחרים השיעור הגבוה ביותר נרשם בקרב קשישים בגיל 75 ומעלה.
- מתחילת שנות האלפיים שיעור ההתאבדויות בקרב בני נוער ערבים בגיל 15-24 יציב לעומת מגמת ירידה בקרב יהודים ואחרים ממחצית שנות האלפיים. יחס השיעורים יהודים ואחרים/ערבים בגיל 15-24 מצטמצם עם השנים, 1.6 בממוצע השנים 2009-2011 לעומת 2.0 בשנים 1999-2001.
- בממוצע השנים 2009-2011, שיעור ההתאבדות של בנים בגיל 15-24 היה 9.1 ל- 100,000 נפש בקרב יהודים ואחרים בהשוואה ל- 6.5 בקרב בנים ערבים.
- יחס השיעורים יהודים ואחרים/ערבים עולה עם הגיל, בשנים 2009-2011 היחס היה 1.6 בגיל 15-24, לעומת 5.4 בגיל 45-64.

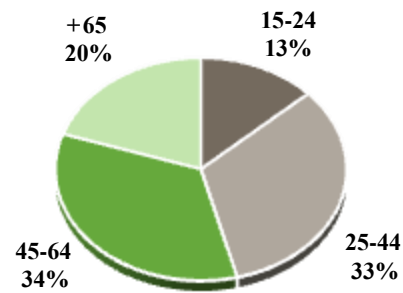
התאבדות לפי קבוצת אוכלוסיה וגיל, זכרים אחוזים

2009-2011

אוכלוסיה ערבית

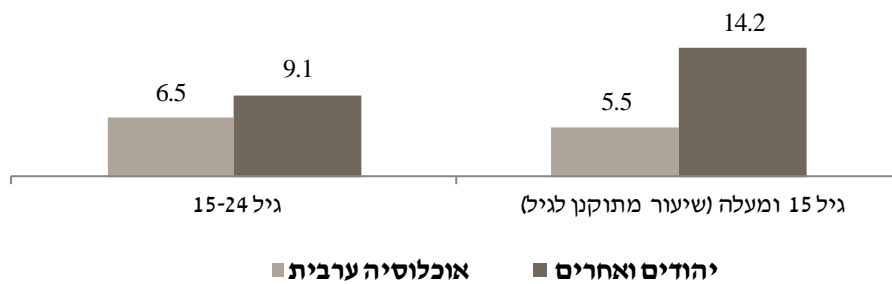


יהודים ואחרים



התאבדות לפי קבוצת אוכלוסיה, זכרים שיעור ל- 100,000 נפש

2009-2011



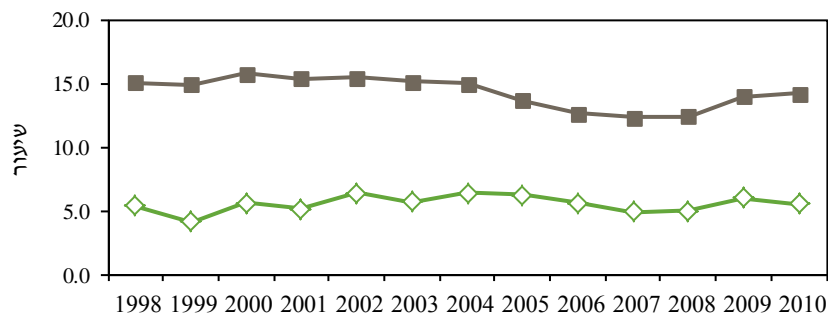
יהודים ואחרים: כולל יהודים, נוצרים שאינם ערבים וללא סיווג דת.
אוכלוסיה ערבית: כולל מוסלמים, נוצרים ערבים ודרוזים.

התאבדות לפי קבוצת אוכלוסיה, 1997-2011

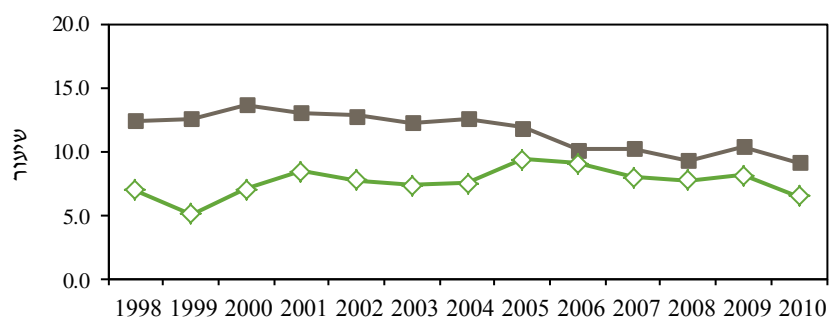
זכרים

■ אוכלוסיה ערבית ■ יהודים ואחרים

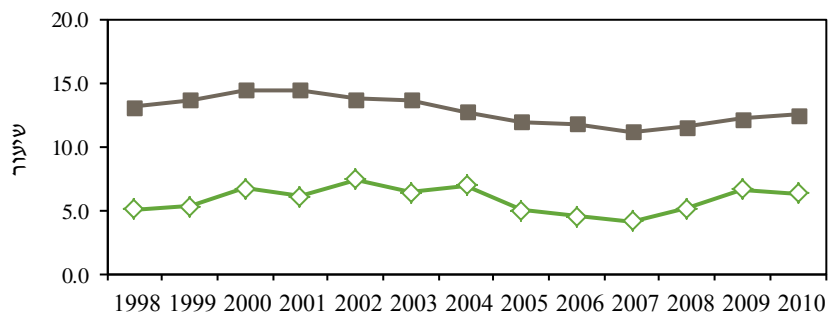
גיל 15 ומעלה
שיעור מתוקן לגיל ל- 100,000 נפש
ממוצע נע תלת- שנתי



בני נוער בגיל 15-24
שיעור ל-100,000 נפש



גיל 25-44
שיעור ל-100,000 נפש



התאבדות, יהודים ואחרים
גיל 15 ומעלה
שיעור ל-100,000 נפש
ממוצע נע תלת-שנתי

שיעור מתוקנן לגיל		קבוצות גיל						
יחס שיעורים יהודים ואחרים/ערבים	שיעור	75+	65-74	45-64	25-44	15-24	סה"כ	
סה"כ								
								1999
	9.1	19.9	10.2	8.9	8.1	7.5	9.2	2000
	9.4	19.9	9.9	9.3	8.4	7.9	9.5	2003
	9.2	14.6	10.1	10.2	8.5	7.3	9.3	2004
	9.3	15.9	10.0	10.9	7.9	7.4	9.4	2005
	8.8	15.2	8.6	9.9	7.6	7.5	8.9	2006
	8.0	13.9	8.2	8.6	7.3	6.5	8.1	2007
	7.4	13.3	7.9	7.4	6.7	6.4	7.5	2008
	7.4	12.5	7.8	8.0	7.0	5.7	7.5	2009
	8.5	13.5	9.6	9.5	7.3	6.3	8.4	2010
	8.5	12.7	10.2	10.7	7.5	5.8	8.7	זכרים
								1999
	14.9	33.9	14.1	14.3	13.6	12.5	14.8	2000
	15.7	34.4	14.9	14.9	14.4	13.6	15.6	2003
	15.2	25.2	16.8	16.8	13.7	12.2	15.1	2004
	15.0	26.3	16.3	17.0	12.7	12.5	14.9	2005
	13.7	23.9	14.9	14.8	11.9	11.8	13.6	2006
	12.6	23.1	13.3	13.0	11.8	10.1	12.6	2007
	12.3	25.0	12.8	12.5	11.1	10.2	12.3	2008
	12.4	24.3	12.3	13.3	11.6	9.3	12.4	2009
	13.9	26.4	15.1	15.9	12.2	10.4	14.0	2010
	14.2	25.5	16.6	17.2	12.5	9.1	14.3	נקבות
								1999
(6.7)	3.8	10.1	7.2	4.0	2.8	2.3	4.0	2000
(3.2)	3.6	10.0	6.1	4.1	2.6	1.8	3.7	2003
(3.3)	3.7	7.6	4.8	4.2	3.4	2.2	3.9	2004
(3.2)	4.1	9.1	5.0	5.4	3.2	2.1	4.3	2005
(3.4)	4.2	9.4	3.5	5.4	3.4	2.9	4.4	2006
(2.7)	3.7	7.8	4.0	4.6	2.8	2.8	3.9	2007
(2.6)	2.8	5.5	3.9	2.8	2.4	2.5	2.9	2008
(2.1)	2.8	4.5	4.1	3.1	2.5	2.1	2.9	2009
(2.9)	3.1	4.7	5.1	3.6	2.5	2.1	3.2	2010
(3.0)	3.4	4.0	4.8	4.6	2.7	2.5	3.5	

אוכלוסית ישראל בשנת 2009 נקבעה כאוכלוסיית תקן.
יהודים ואחרים: כולל יהודים, נוצרים שאינם ערבים וללא סיווג דת.

התאבדות, אוכלוסיה ערבית

גיל 15 ומעלה

שיעור ל- 100,000 נפש

ממוצע נע תלת- שנתי

שיעור מתוקן לגיל	קבוצות גיל					סה"כ	
	75+	65-74	45-64	25-44	15-24	סה"כ	
2.4		..	(1.5)	3.2	(2.9)	2.8	1999
3.4		..	(3.4)	4.0	4.0	3.9	2000
3.4	(3.7)	3.5	3.9	3.7	2003
3.9	(4.0)	4.0	4.1	4.1	2004
3.8	(3.6)	3.4	5.3	4.0	2005
3.5	(3.2)	3.1	5.3	3.8	2006
3.0		..	(2.8)	2.9	4.4	3.4	2007
3.1	(2.1)	3.7	4.3	3.7	2008
3.5	(2.1)	4.6	4.4	4.2	2009
3.3	(2.0)	4.5	3.7	3.8	2010
זכרים							
4.1		..	(3.0)	5.3	(5.0)	4.9	1999
5.6			(5.7)	6.7	7.0	6.6	2000
5.7		..	(5.4)	6.4	7.3	6.5	2003
6.4	(6.1)	6.9	7.4	7.0	2004
6.2	(6.7)	5.0	9.4	6.7	2005
5.6	(4.7)	4.5	9.0	6.2	2006
4.9	(4.4)	4.1	8.0	5.6	2007
5.0	(3.0)	5.1	7.7	5.9	2008
5.9	(4.3)	6.6	8.1	6.9	2009
5.5	(4.0)	6.3	6.5	6.1	2010
נקבות							
(0.6)				(1.1)	..	(0.7)	1999
(1.1)		(1.1)	..	(1.2)	2000
(1.1)	(0.8)	2003
(1.3)	(1.0)	..	(1.0)	2004
(1.3)	(1.7)	..	(1.3)	2005
(1.4)			..	(1.6)	(1.3)	(1.5)	2006
(1.1)			..	(1.6)	..	(1.3)	2007
(1.3)			..	(2.2)	..	(1.5)	2008
(1.0)				(2.5)	..	(1.5)	2009
(1.1)				(2.6)	..	(1.5)	2010

.. מספר מקרים קטן להצגה.

() מבוסס על פחות מ- 20 מקרים.

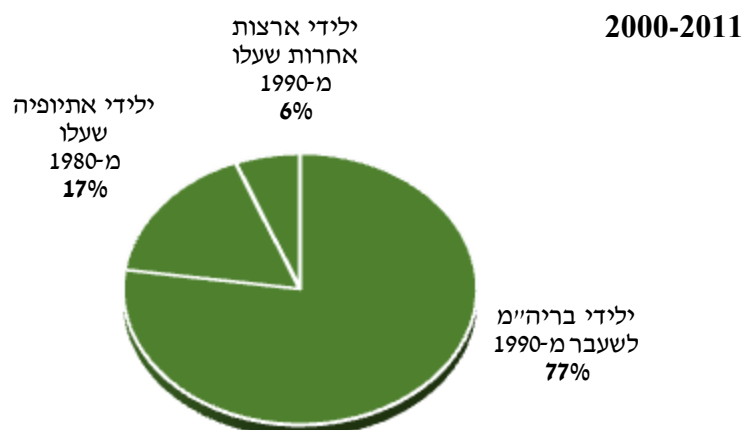
אוכלוסיה ישראל בשנת 2009 נקבעה כאוכלוסיית תקן.
אוכלוסיה ערבית: כולל מוסלמים, נוצרים, ערבים ודרוזים.

4. עולים חדשים

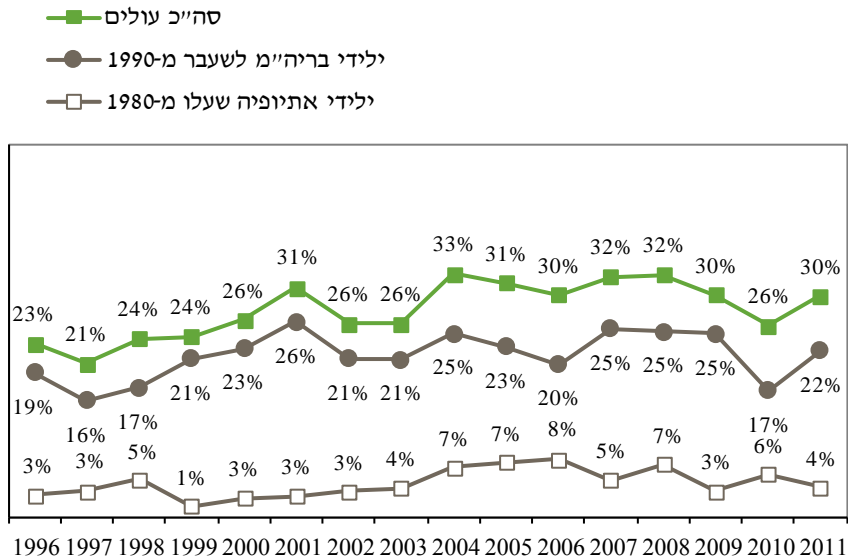
- שיעור ההתאבדות בקרב עולים גבוה בהשוואה לקבוצות אוכלוסיה אחרות. בעשור האחרון, כשליש מההתאבדויות בישראל היו של עולים, כרבע של עולי בריה"מ לשעבר שעלו מ-1990 ו-8%-3% של עולי אתיופיה שעלו משנת 1980.
- בשנים 2000-2011 נרשמו 1,393 התאבדויות בקרב עולים בגיל 15 ומעלה, 77% של ילידי בריה"מ לשעבר שעלו מ-1990 ו-17% של ילידי אתיופיה שעלו משנת 1980. בשנת 2011 היו 121 התאבדויות של עולים, 91 ו-16, בהתאמה.
- בקרב יהודים ואחרים ללא עולים, שיעור ההתאבדות המתוקן לגיל היה יציב ממחצית שנות התשעים עד מחצית שנות האלפיים ואח"כ נרשמה מגמת ירידה עד 2010, בעיקר בקרב בנים בגיל 15-24 וגברים ונשים בגיל 75 ומעלה.
- שיעור ההתאבדות בקרב ילידי בריה"מ לשעבר שעלו מ-1990 היה במגמת ירידה בתחילת שנות האלפיים ומאז השיעור יציב, יחסית. השיעור המתוקן לגיל נע בין 10.5-13.6 ל-100,000 נפש ובקרב גברים בין 19.0-25.3 משנת 2000.
- שיעור ההתאבדות המתוקן לגיל בקרב גברים עולי בריה"מ לשעבר גבוה לעומת יהודים ואחרים ללא עולים פי 1.6-2.1 מתחילת שנות האלפיים. שיעור ההתאבדות של עולי בריה"מ לשעבר גבוה בהשוואה ליהודים ואחרים ללא עולים בכל קבוצות הגיל ובשנים 2009-2011 השיעור בקרב גברים היה גבוה פי 2.4 בגיל 15-24, פי 2.3 בגיל 25-44, פי 1.3 בגיל 45-64 ופי 1.4 בגיל 65 ומעלה.
- יחס השיעורים גברים/נשים בקרב עולי בריה"מ לשעבר היה 5.1 בהשוואה ל-3.8 בקרב יהודים ואחרים ללא עולים בממוצע השנים 2009-2011.
- ממחצית שנות האלפיים נרשמה מגמת ירידה בשיעור ההתאבדות של עולי אתיופיה שעלו משנת 1980 ואילך, לאחר מגמת עליה שנרשמה במחצית הראשונה של שנות האלפיים.
- שיעור ההתאבדות המתוקן לגיל בקרב גברים עולי אתיופיה היה גבוה פי 3.9 בהשוואה ליהודים ואחרים ללא עולים ופי 2.2 בהשוואה לעולים מבריה"מ לשעבר בשנים 2009-2011.
- שיעור ההתאבדות של גברים צעירים עולי אתיופיה גבוה בהשוואה ליהודים ואחרים ללא עולים וגם בהשוואה לעולים מבריה"מ לשעבר. בממוצע השנים 2009-2011 השיעור היה גבוה בהשוואה ליהודים ואחרים ללא עולים פי 6.8 בגיל 15-24 ופי 5.5 בגיל 25-44 ובהשוואה לעולי בריה"מ לשעבר השיעור היה גבוה פי 2.8 ו-2.2, בהתאמה.

התאבדות בקרב עולים
גיל 15 ומעלה
מספרים מוחלטים

ארץ לידה				סה"כ	
ילידי ארצות אחרות שעלו מ-1990	ילידי אתיופיה שעלו מ-1980	ילידי בריה"מ לשעבר שעלו מ-1990	ילידי ארצות אחרות שעלו מ-1990		
3	9	59	71	1996	
6	13	59	78	1997	
5	16	55	76	1998	
6	5	78	89	1999	
5	10	89	104	2000	
7	11	104	122	2001	
5	13	81	99	2002	
4	16	88	108	2003	
6	27	101	134	2004	
5	31	97	133	2005	
6	28	75	109	2006	
7	16	82	105	2007	
2	25	88	115	2008	
7	14	99	120	2009	
15	27	81	123	2010	
14	16	91	121	2011	

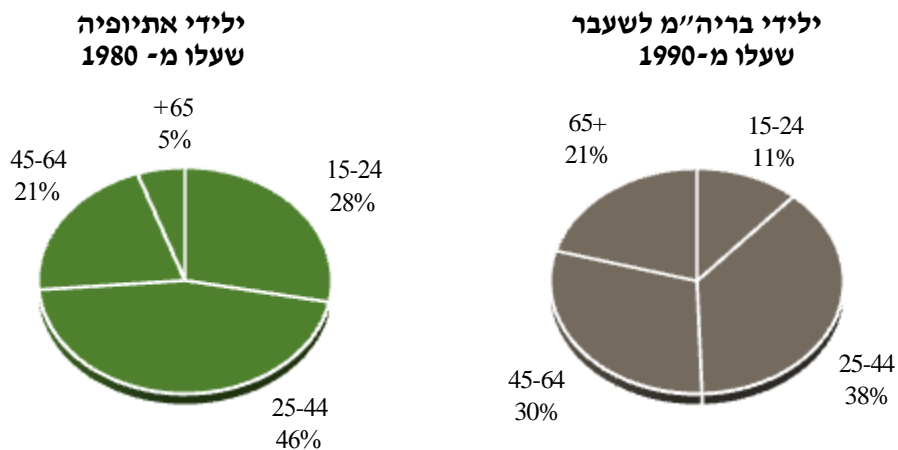


אחוז התאבדות העולים מכלל ההתאבדויות



סה"כ עולים: כולל ילידי אתיופיה שעלו מ-1980, עולי בריה"מ לשעבר שעלו מ-1990 ועולים מארצות אחרות שעלו משנת 1990.

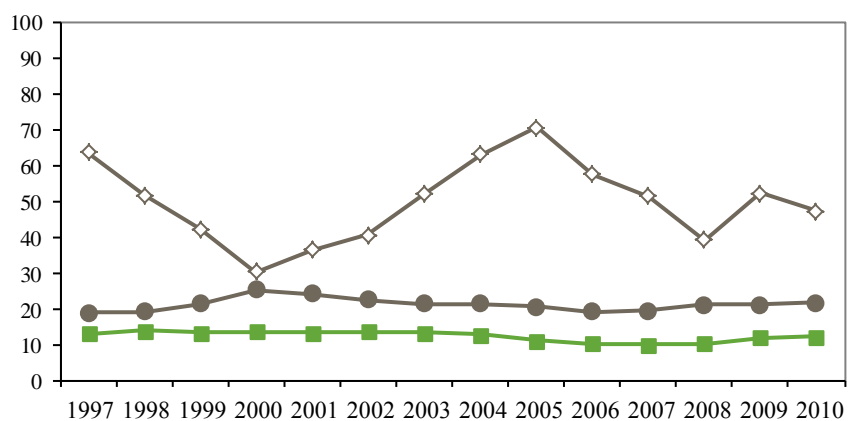
התאבדות עולים לפי גיל, 2009-2011 גיל 15 ומעלה אחוזים



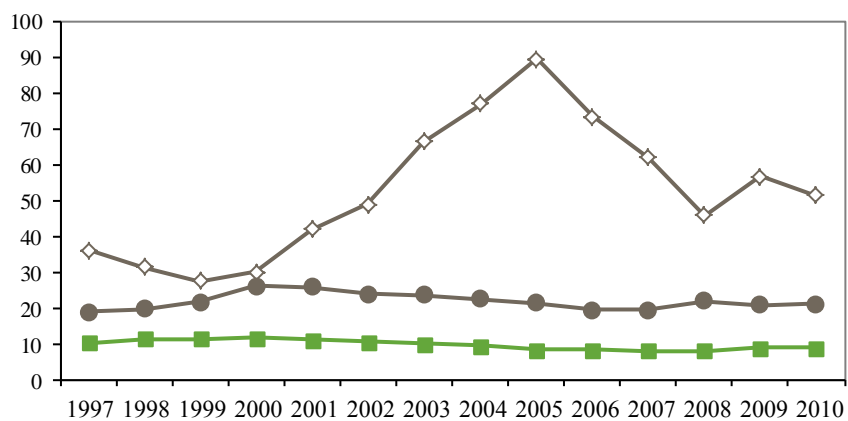
התאבדות בקרב עולים, 1996-2011 שיעור ל- 100,000 נפש ממוצע נע תלת- שנתי

- ◇— ילידי אתיופיה שעלו מ-1980
- ילידי בריה"מ לשעבר שעלו מ-1990
- יהודים ואחרים ללא עולים

זכרים, גיל 15 ומעלה שיעור מתוקן לגיל



זכרים, גיל 15-44



התאבדות בקרב עולים, גיל 15 ומעלה
שיעור מתוקן לגיל ל- 100,000 נפש
ממוצע נע תלת- שנתי

יחס שיעורים עולים/יהודים ואחרים ללא עולים		נקבות	זכרים	סה"כ	
נקבות	זכרים				
עולי בריה"מ לשעבר שעלו מ- 1990					
1.0	1.6	3.8	21.5	12.0	1999
1.0	1.9	3.5	25.3	13.6	2000
0.9	1.8	3.5	24.1	13.1	2001
1.2	1.7	3.9	22.3	12.5	2002
1.2	1.6	4.2	21.4	12.3	2003
1.5	1.7	5.3	21.3	12.7	2004
1.2	1.9	4.7	20.6	12.0	2005
1.2	1.9	4.1	19.0	11.0	2006
1.2	1.9	3.0	19.5	10.5	2007
1.2	2.1	4.3	21.0	11.9	2008
1.6	1.8	4.5	21.1	12.1	2009
1.4	1.8	4.3	21.5	12.1	2010
עולי אתיופיה שעלו משנת 1980					
(3.3)	3.2	(12.1)	42.1	27.1	1999
(2.5)	2.2	(8.6)	30.2	19.6	2000
(2.5)	2.8	(9.3)	36.3	22.9	2001
(3.2)	3.0	(10.3)	40.4	25.2	2002
(3.6)	3.9	(12.3)	51.9	32.1	2003
(5.9)	4.9	(20.6)	63.0	41.9	2004
(4.6)	6.4	(17.7)	70.6	44.3	2005
(5.1)	5.6	(17.2)	57.4	37.4	2006
(5.7)	5.1	(14.3)	51.3	32.8	2007
(6.5)	3.8	(14.9)	39.0	27.0	2008
(4.5)	4.4	(11.8)	52.1	31.9	2009
(2.3)	3.9	(7.4)	47.2	27.1	2010
יהודים ואחרים ללא עולים					
		3.7	13.3	8.3	1999
		3.5	13.6	8.3	2000
		3.7	13.2	8.3	2001
		3.2	13.5	8.2	2002
		3.5	13.2	8.1	2003
		3.5	12.7	8.0	2004
		3.9	11.1	7.3	2005
		3.4	10.3	6.7	2006
		2.5	10.0	6.1	2007
		2.3	10.2	6.1	2008
		2.6	11.9	7.1	2009
		3.2	12.2	7.5	2010

() מבוסס על פחות מ- 20 מקרים. אוכלוסית ישראל בשנת 2009 נקבעה כאוכלוסית תקן.
 יהודים ואחרים: כולל יהודים, נוצרים שאינם ערבים וללא סיווג דת.
 יהודים ואחרים ללא עולים: ללא עולי בריה"מ לשעבר מ-1990 ועולי אתיופיה מ-1980.

התאבדות בקרב עולים, גיל 15-24
שיעור ל- 100,000 נפש
ממוצע נע תלת- שנתי

שנה	סה"כ	זכרים	נקבות	יחס שיעורים - זכרים עולים/יהודים ואחרים ללא עולים
עולי בריה"מ לשעבר שעלו מ- 1990				
1999	12.0	21.4	..	2.0
2000	13.3	24.2	..	2.2
2001	13.2	24.0	..	2.4
2002	13.0	23.3	(2.5)	2.4
2003	12.9	23.1	(2.5)	2.7
2004	13.0	22.3	(3.5)	2.6
2005	11.5	19.8	(3.0)	2.5
2006	8.8	14.3	(3.2)	2.0
2007	9.6	16.7	..	2.3
2008	11.7	18.6	(4.7)	2.6
2009	13.0	20.8	(5.1)	2.7
2010	10.8	17.3	(4.2)	2.4
עולי אתיופיה שעלו משנת 1980				
1999	(21.6)	(33.7)	..	(3.2)
2000	(22.8)	(40.2)	..	(3.6)
2001	(30.0)	(54.2)	..	(5.4)
2002	(34.8)	(59.7)	..	(6.2)
2003	43.0	75.8	..	8.8
2004	52.7	91.2	..	10.5
2005	63.8	109.6	..	14.0
2006	54.2	91.0	..	12.6
2007	49.1	81.1	..	11.1
2008	(25.5)	(41.5)	..	(5.9)
2009	41.9	(68.8)	..	(9.1)
2010	(31.7)	(49.0)	..	(6.8)
יהודים ואחרים ללא עולים				
1999	6.5	10.6	2.1	
2000	6.6	11.2	(1.7)	
2001	6.2	10.0	2.3	
2002	5.8	9.7	(1.7)	
2003	5.4	8.6	2.1	
2004	5.2	8.7	(1.6)	
2005	5.3	7.8	2.6	
2006	4.9	7.2	2.4	
2007	4.8	7.3	2.2	
2008	4.4	7.1	(1.5)	
2009	4.6	7.6	(1.5)	
2010	4.6	7.2	2.0	

.. פחות מ- 5 מקרים. () מבוסס על פחות מ- 20 מקרים.
 אוכלוסית ישראל בשנת 2009 נקבעה כאוכלוסית תקן.
 יהודים ואחרים: כולל יהודים, נוצרים שאינם ערבים וללא סיווג דת.
 יהודים ואחרים ללא עולים: ללא עולי בריה"מ לשעבר מ- 1990 ועולי אתיופיה מ- 1980.

התאבדות בקרב עולים, גיל 25-44
שיעור ל- 100,000 נפש
ממוצע נע תלת- שנתי

שנה	סה"כ	זכרים	נקבות	יחס שיעורים - זכרים עולים/יהודים ואחרים ללא עולים
עולי בריה"מ לשעבר שעלו מ- 1990				
1999	11.6	21.7	(2.6)	1.8
2000	14.2	27.1	(2.4)	2.3
2001	13.8	26.8	(2.1)	2.3
2002	12.9	24.3	(2.5)	2.2
2003	12.7	23.6	(2.7)	2.2
2004	12.7	22.3	(3.9)	2.3
2005	12.6	22.1	(3.9)	2.6
2006	12.4	22.0	(3.6)	2.5
2007	10.9	20.4	(2.2)	2.4
2008	13.1	23.2	(3.9)	2.7
2009	11.8	20.8	(3.6)	2.2
2010	13.0	22.6	(4.3)	2.3
עולי אתיופיה שעלו משנת 1980				
1999	(14.9)	(21.1)	..	(1.8)
2000	(13.7)	(19.9)	..	(1.7)
2001	(20.0)	(30.1)	..	(2.6)
2002	(21.9)	(38.5)	..	(3.5)
2003	37.3	(58.0)	(18.0)	(5.3)
2004	41.6	65.0	(19.5)	6.7
2005	46.4	73.3	(20.6)	8.6
2006	35.6	60.3	(12.0)	7.0
2007	30.6	48.8	(13.3)	5.8
2008	28.2	48.7	..	5.7
2009	27.4	49.5	..	5.1
2010	27.0	52.9	..	5.5
יהודים ואחרים ללא עולים				
1999	7.3	12.0	2.8	
2000	7.1	11.7	2.6	
2001	7.5	11.7	3.3	
2002	7.0	11.2	2.9	
2003	7.0	10.9	3.2	
2004	6.2	9.7	2.7	
2005	5.7	8.6	2.9	
2006	5.6	8.7	2.4	
2007	5.3	8.4	2.1	
2008	5.3	8.5	2.0	
2009	5.9	9.7	2.2	
2010	6.0	9.7	2.4	

.. פחות מ- 5 מקרים. () מבוסס על פחות מ- 20 מקרים.
 אוכלוסית ישראל בשנת 2009 נקבעה כאוכלוסית תקן.
 יהודים ואחרים: כולל יהודים, נוצרים שאינם ערבים וללא סיווג דת.
 יהודים ואחרים ללא עולים: ללא עולי בריה"מ לשעבר מ-1990 ועולי אתיופיה מ-1980.

התאבדות בקרב עולים, גיל 45-64
שיעור ל- 100,000 נפש
ממוצע נע תלת-שנתי

שנה	סה"כ	זכרים	נקבות	יחס שיעורים - זכרים עולים/יהודים ואחרים ללא עולים
עולי בריה"מ לשעבר שעלו מ- 1990				
1999	12.3	21.7	(4.9)	1.7
2000	11.6	22.4	(2.9)	1.7
2001	10.8	19.7	(3.6)	1.5
2002	10.8	19.1	(4.1)	1.3
2003	12.2	19.2	6.7	1.2
2004	12.9	19.3	7.7	1.2
2005	11.1	17.2	6.2	1.2
2006	9.0	15.1	(4.1)	1.2
2007	8.7	15.9	(3.0)	1.4
2008	9.9	17.3	(4.0)	1.4
2009	11.5	20.1	(4.7)	
2010	11.5	20.7	(4.3)	
עולי אתיופיה שעלו משנת 1980				
1999	(28.7)	(47.3)	..	(3.8)
2000	(27.0)
2001	(25.4)
2002	(27.8)	(41.2)	..	(2.7)
2003	(18.6)
2004	(41.7)	(50.7)	(33.3)	(3.1)
2005	(35.9)	(47.7)	..	(3.4)
2006	(33.8)	(38.6)	(29.4)	(3.1)
2007	(17.3)	(30.0)	..	(2.6)
2008	(19.1)
2009	(28.6)	(43.4)
2010	(30.1)	(47.0)
יהודים ואחרים ללא עולים				
1999	8.0	12.5	3.8	
2000	8.5	13.2	4.2	
2001	8.3	13.0	4.0	
2002	9.3	15.3	3.7	
2003	9.6	16.1	3.6	
2004	10.1	16.2	4.5	
2005	9.3	13.9	4.9	
2006	8.3	12.3	4.5	
2007	7.0	11.6	2.8	
2008	7.4	12.4	2.7	
2009	8.8	14.8	3.2	
2010	10.3	16.2	4.6	

.. פחות מ- 5 מקרים. () מבוסס על פחות מ- 20 מקרים.
 אוכלוסיית ישראל בשנת 2009 נקבעה כאוכלוסיית תקן.
 יהודים ואחרים: כולל יהודים, נוצרים שאינם ערבים וללא סיווג דת.
 יהודים ואחרים ללא עולים: ללא עולי בריה"מ לשעבר מ-1990 ועולי אתיופיה מ-1980.

התאבדות בקרב עולים, גיל 65 ומעלה
שיעור ל- 100,000 נפש
ממוצע נע תלת- שנתי

שנה	סה"כ	זכרים	נקבות	יחס שיעורים - זכרים עולים/יהודים ואחרים ללא עולים
עולי בריה"מ לשעבר שעלו מ- 1990				
1999	11.8	19.3	(7.1)	0.9
2000	15.8	25.4	9.8	1.1
2001	14.7	23.3	9.3	1.0
2002	13.9	21.3	9.3	1.0
2003	10.2	16.6	(6.2)	0.8
2004	12.1	20.1	(7.1)	1.0
2005	12.7	23.0	(6.2)	1.3
2006	13.8	24.3	7.1	1.6
2007	14.4	26.6	(6.8)	1.7
2008	13.0	24.7	(5.7)	1.6
2009	12.3	23.5	(5.5)	1.2
2010	12.7	26.7	(4.0)	1.4
עולי אתיופיה שעלו משנת 1980				
1999	(66.7)	(103.8)	..	(4.6)
2000
2001
2002
2003
2004
2005
2006
2007	(43.8)	(53.3)	..	(3.4)
2008	(41.7)	(51.2)	..	(3.3)
2009	(34.9)	(50.0)	..	(2.6)
2010
יהודים ואחרים ללא עולים				
1999	14.6	22.3	8.7	
2000	14.0	22.6	7.4	
2001	13.5	22.5	6.6	
2002	12.9	22.3	5.7	
2003	12.6	21.2	6.1	
2004	12.8	20.6	6.9	
2005	11.2	17.3	6.5	
2006	9.8	15.6	5.4	
2007	8.9	15.5	3.7	
2008	8.7	15.5	3.5	
2009	10.9	19.0	4.6	
2010	11.0	19.2	4.5	

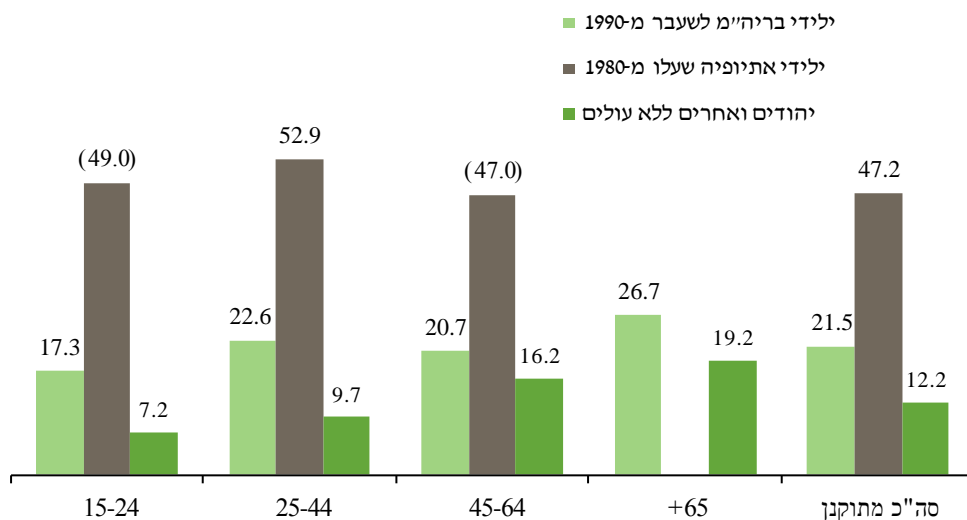
.. פחות מ- 5 מקרים. () מבוסס על פחות מ- 20 מקרים.
 אוכלוסית ישראל בשנת 2009 נקבעה כאוכלוסית תקן.
 יהודים ואחרים: כולל יהודים, נוצרים שאינם ערבים וללא סיווג דת.
 יהודים ואחרים ללא עולים: ללא עולי בריה"מ לשעבר מ-1990 ועולי אתיופיה מ-1980.

השוואה בין עולים לבין יהודים ואחרים ללא עולים

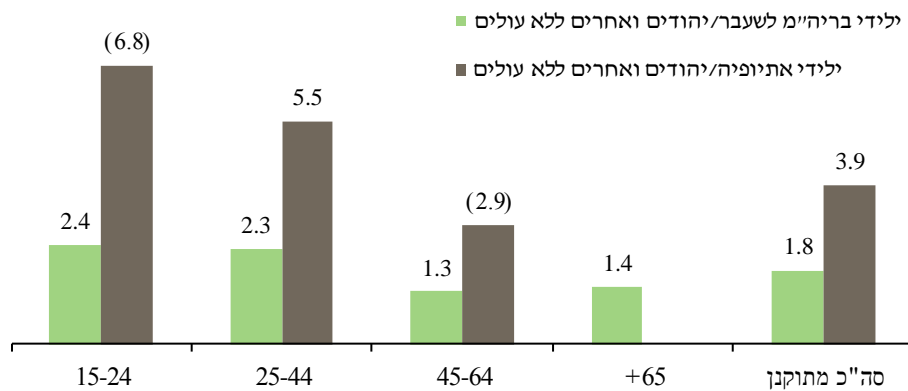
2009-2011

זכרים

שיעור לפי גיל ל- 100,000 נפש



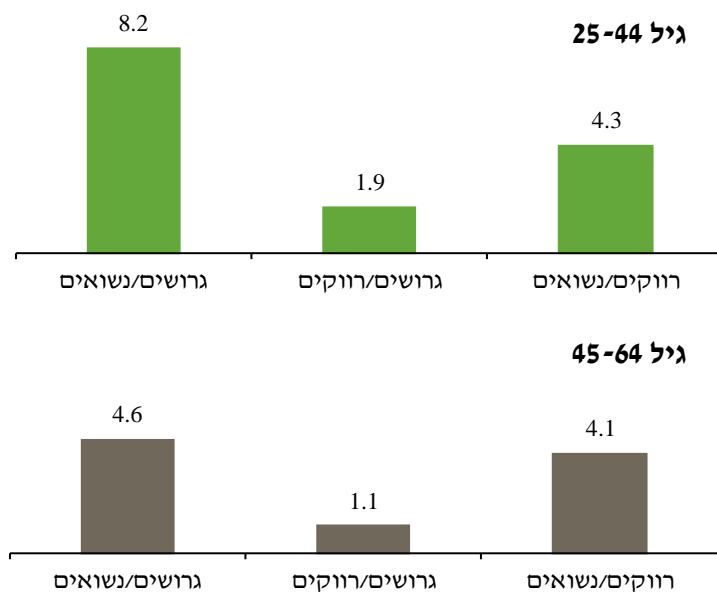
יחס שיעורים



5. מצב משפחתי

- שיעור ההתאבדות של נשואים בגיל 25-64 נמוך בהשוואה ללא נשואים, הן אצל גברים והן אצל נשים.
- שיעור ההתאבדות בקרב גרושים בגיל 25-44 גבוה בהשוואה לנשואים ולרווקים, פי 8.2 ופי 1.9 לגברים ופי 5.6 ופי 0.9 לנשים, בהתאמה, בשנים 2009-2011.
- שיעור ההתאבדות בקרב רווקים בגיל 25-44 גבוה בהשוואה לנשואים, פי 4.3 לגברים ופי 6.2 לנשים בשנים 2009-2011.
- שיעור ההתאבדות של גרושים בגיל 45-64 גבוה בהשוואה לנשואים, פי 4.6 לגברים ופי 2.2 לנשים בשנים 2009-2011.
- שיעור ההתאבדות של גברים רווקים בגיל 45-64 גבוה פי 4.1 לעומת נשואים בשנים 2009-2011.
- ממחצית שנות האלפיים ועד ממוצע השנים 2008-2010, שיעור ההתאבדות בקרב רווקים בגיל 45-64 היה גבוה בהשוואה לשיעור בקרב גרושים. אולם בממוצע השנים 2009-2011, השיעור בקרב גרושים היה גבוה יותר, 43.6 ל-100,000 נפש בהשוואה ל-38.6 בקרב רווקים.

יחס שיעורים, זכרים
שיעור ל-100,000 נפש
2009-2011



התאבדויות לפי מצב משפחתי ומגדר

גיל 25-64

שיעור ל- 100,000 נפש

ממוצע נע תלת-שנתי

נקבות			זכרים			
גרורות	נשואות	רווקות	גרורים	נשואים	רווקים	
גיל 25-44						
(9.9)	1.5	(5.6)	54.4	5.4	21.6	1997
(7.4)	1.5	(5.3)	49.1	6.5	21.6	1998
(8.0)	1.3	5.5	43.0	6.2	24.0	1999
(6.5)	1.4	(4.7)	42.9	6.6	25.6	2000
9.5	1.6	5.0	44.9	6.4	24.6	2001
(8.2)	1.4	(4.1)	45.2	6.5	22.1	2002
9.7	1.3	5.8	39.7	6.5	21.4	2003
(8.2)	1.3	6.3	36.6	6.2	19.6	2004
(7.6)	1.4	7.3	28.4	5.8	18.5	2005
(6.6)	1.2	6.1	31.1	5.1	18.6	2006
(4.1)	1.0	5.9	22.3	4.3	19.7	2007
(4.9)	0.9	6.2	26.4	4.6	19.9	2008
(4.1)	1.1	6.1	29.2	5.1	20.7	2009
(5.8)	1.1	6.5	38.4	4.7	20.3	2010
גיל 45-64						
(8.3)	1.9	..	33.9	8.6	34.5	1997
(9.8)	2.0	..	50.6	9.2	40.5	1998
10.5	2.3	(9.7)	45.1	9.4	32.2	1999
10.1	2.5	(11.4)	41.5	10.3	39.0	2000
(8.4)	2.6	(9.7)	31.3	9.6	51.3	2001
10.0	2.4	(7.2)	36.0	10.6	59.0	2002
10.5	2.3	(7.8)	44.8	10.6	45.3	2003
11.0	3.1	(13.2)	42.7	11.1	37.2	2004
9.7	3.3	(13.5)	36.2	9.9	28.7	2005
9.2	2.9	(10.3)	29.9	8.0	40.9	2006
6.5	1.6	(5.8)	26.9	7.7	40.1	2007
6.2	2.0	(4.6)	31.6	7.4	42.8	2008
5.4	2.4	(7.0)	37.7	9.3	39.0	2009
6.6	3.0	(9.7)	43.6	9.5	38.6	2010

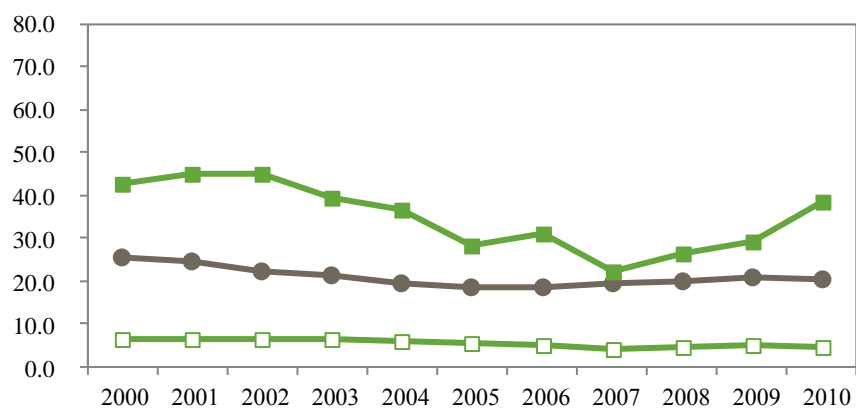
() מבוסס על פחות מ- 20 מקרים.

.. פחות מ- 5 מקרים

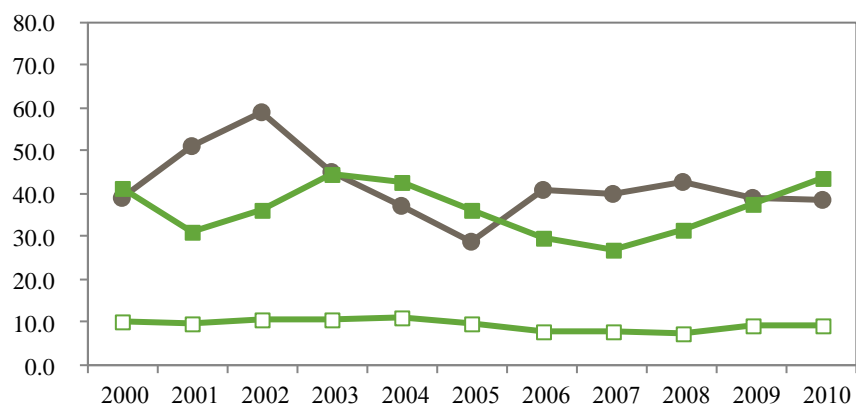
התאבדויות לפי מצב משפחתי
שיעור ל- 100,000 נפש
ממוצע נע תלת- שנתי

גרשים נשואים רווקים

זכרים, גיל 25-44



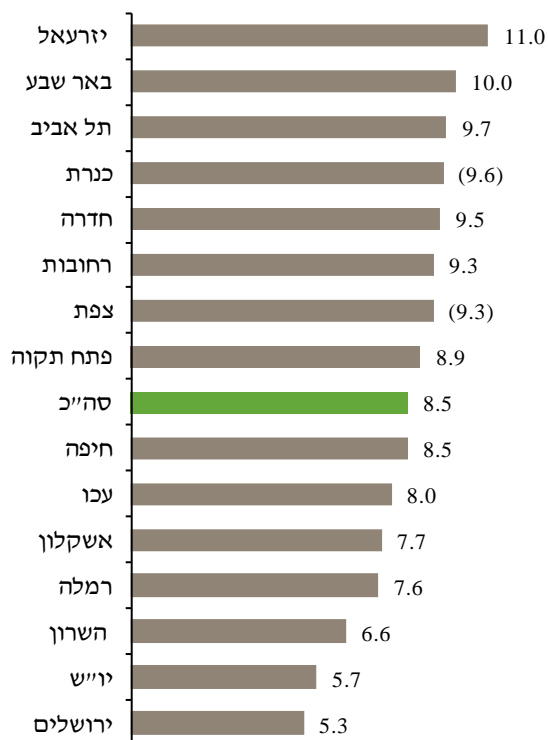
זכרים, גיל 45-64



6. אפיון גאוגרפי

- שיעור ההתאבדות המתוקן לגיל בקרב יהודים ואחרים גבוה לגברים במחוז חיפה ונמוך במחוז ירושלים וביהודה ושומרון.
- בשנים 2009-2011, שיעור ההתאבדות המתוקן לגיל של יהודים ואחרים היה גבוה יותר בהשוואה לשיעור הארצי בנפות יזרעאל, באר שבע, תל אביב, חדרה, רחובות ופתח תקוה. השיעור בקרב גברים יהודים ואחרים היה גבוה יותר בנפות יזרעאל (18.2 ל- 100,000 נפש), חדרה (16.6), רחובות (15.7), באר שבע (15.3), ותל אביב (15.2) ונמוך במחוז ירושלים וביהודה ושומרון.
- שיעור ההתאבדות בקרב יהודים ואחרים במחוזות חיפה והמרכז ירד בממוצע השנים 2009-2011 בהשוואה לממוצע השנים 2004-2006, לעומת עליה בשאר המחוזות בין שתי התקופות.
- בשנים 2002-2011, שיעור התאבדות מתוקן לגיל גבוה נרשם בערים טבריה, בת ים, תל אביב-יפו, אילת, חדרה, באר שבע, נצרת עילית, קרית ביאליק, נס ציונה, הרצליה, עפולה, כפר סבא, קריית מוצקין, קרית אתא, קרית ים, חולון, רחובות, חיפה, ראשון לציון, לוד וכרמיאל.

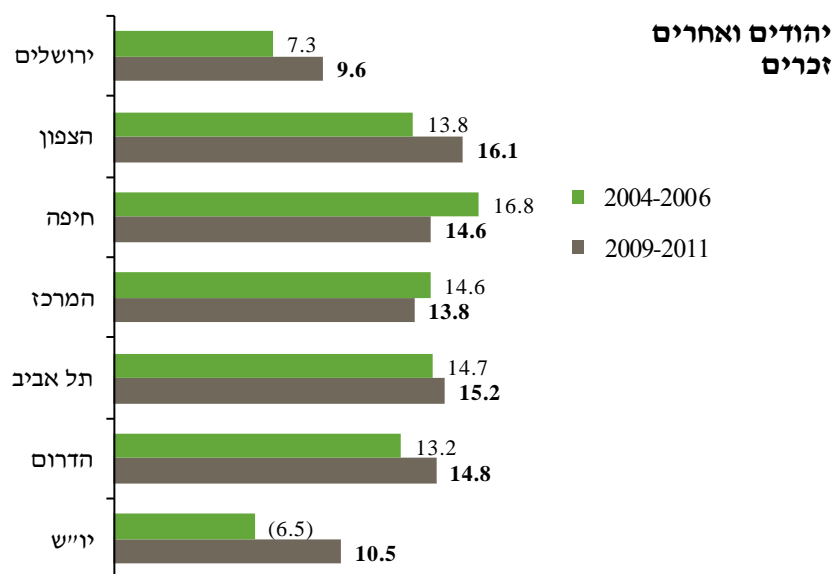
התאבדות לפי נפה, 2009-2011
יהודים ואחרים, גיל 15 ומעלה
שיעור מתוקן לגיל ל- 100,000 נפש



התאבדות לפי מחוז וקבוצת אוכלוסיה, 2009-2011
גיל 15 ומעלה
שיעור מתוקן לגיל ל- 100,000 נפש

מחוז מגורים	סה"כ	זכרים	נקבות
סה"כ	7.8	12.9	3.1
יהודים ואחרים			
סה"כ	8.5	14.2	3.4
ירושלים	5.3	9.6	(1.2)
הצפון	9.5	16.1	3.1
חיפה	8.8	14.6	3.7
המרכז	8.4	13.8	3.4
תל אביב	9.7	15.2	4.9
הדרום	8.8	14.8	3.2
יו"ש	5.7	10.5	..
אוכלוסיה ערבית			
סה"כ	3.3	5.5	(1.1)
ירושלים
הצפון	3.8	6.4	(1.2)
חיפה	4.7	(8.3)	..
המרכז	(3.5)	(5.1)	..
תל אביב
הדרום	(3.6)	(5.8)	..

.. מספר מקרים קטן להצגה. () מבוסס על פחות מ- 20 מקרים.
אוכלוסיית ישראל בשנת 2009 נקבעה כאוכלוסיית תקן.



התאבדות לפי נפה, יהודים ואחרים, 2009-2011

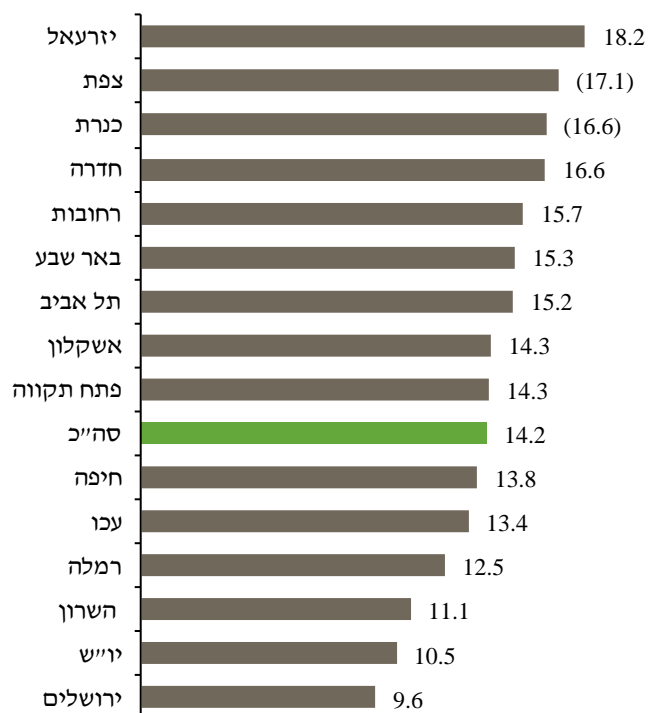
גיל 15 ומעלה

שיעור מתוקן לגיל ל- 100,000 נפש

נפה	סה"כ	זכרים	נקבות
סה"כ	8.5	14.2	3.4
ירושלים	5.3	9.6	(1.2)
צפת	(9.3)	(17.1)	..
כנרת	(9.6)	(16.6)	..
יזרעאל	11.0	18.2	(4.2)
עכו	8.0	13.4	(3.1)
גולן
חיפה	8.5	13.8	3.9
חדרה	9.5	16.6	(3.0)
השרון	6.6	11.1	(2.6)
פתח תקווה	8.9	14.3	3.9
רמלה	7.6	12.5	(2.7)
רחובות	9.3	15.7	3.5
תל אביב	9.7	15.2	4.9
אשקלון	7.7	14.3	(1.4)
באר שבע	10.0	15.3	5.1
יו"ש	5.7	10.5	..

אוכלוסיית ישראל בשנת 2009 נקבעה כאוכלוסיית תקן.

זכרים



התאבדות לפי ישוב מגורים, 2011-2002
גיל 15 ומעלה, ישובים מעל 35,000 תושבים
שיעור מתוקן לגיל ל- 100,000 נפש

שיעור מתוקן לגיל	שיעור גולמי	מספר מוחלט		שיעור מתוקן לגיל	שיעור גולמי	מספר מוחלט	
8.3	8.2	111	נתניה	12.3	12.1	36	טבריה
8.3	8.3	39	רמלה	11.8	12.0	129	בת ים
8.3	8.4	122	אשדוד	11.8	12.1	384	תל אביב - יפו
8.2	8.1	29	קריית גת	11.7	11.8	41	אילת
7.9	7.7	30	מודיעין-מכבים-רעות	11.4	11.6	69	חדרה
7.6	7.8	113	פתח תקווה	11.1	11.1	161	באר שבע
7.4	7.3	61	אשקלון	10.4	10.4	36	נצרת עילית
(7.2)	(6.9)	18	ראש העין	10.3	9.9	30	קריית ביאליק
6.7	8.8	36	גבעתיים	9.8	9.7	23	נס ציונה
6.3	6.3	22	עכו	9.7	9.7	67	הרצליה
5.9	5.4	20	בית שמש	9.7	9.5	29	עפולה
(5.7)	(6.0)	18	רמת השרון	9.7	10.0	64	כפר סבא
(5.4)	(5.2)	11	טייבה	9.6	10.7	34	קריית מוצקין
(5.0)	(3.8)	8	מעלה אדומים	9.5	9.7	38	קריית אתא
4.4	4.3	205	ירושלים	9.3	9.0	28	קריית ים
(4.2)	(4.1)	18	נצרת	9.2	9.2	126	חולון
4.2	3.9	35	בני ברק	9.2	9.2	74	רחובות
(4.0)	(4.5)	9	רהט	9.2	10.0	219	חיפה
(3.4)	(3.7)	8	שפרעם	9.1	9.3	161	ראשון לציון
..	..	2	אלעד	9.1	9.1	44	לוד
..	..	4	ביתר עילית	9.1	9.0	31	כרמיאל
(2.1)	(2.5)	5	באקה-ג'ת	8.6	8.9	99	רמת גן
..	..	3	אום אל-פחם	8.6	8.8	48	רעננה
..	..	2	מודיעין עילית	8.5	8.6	28	הוד השרון
				8.4	8.5	33	נהריה

הלוח מדורג על פי השיעור המתוקן לגיל

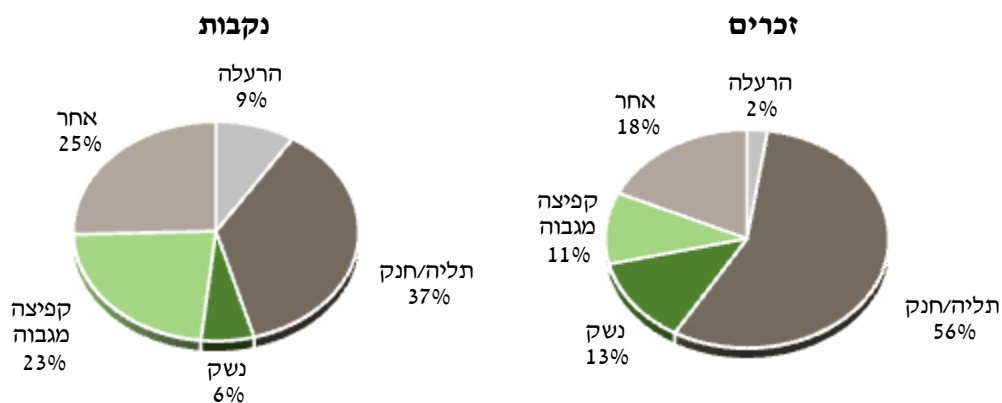
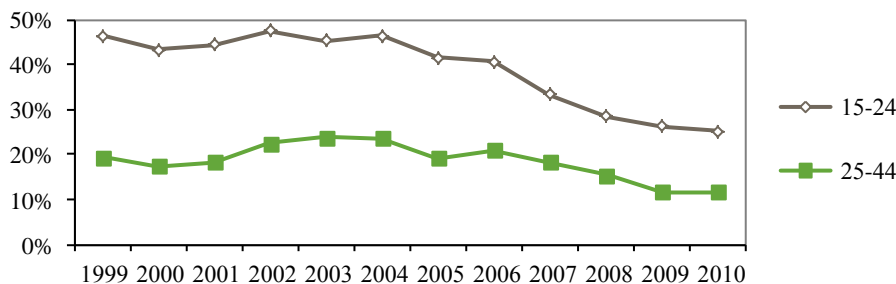
.. מספר מקרים קטן להצגה.

() מבוסס על פחות מ- 20 מקרים.

אוכלוסית ישראל בשנת 2009 נקבעה כאוכלוסית תקן.

7. אופן ביצוע

- אופן ביצוע ההתאבדות השכיח ביותר בכל קבוצות הגיל הוא תליה או חנק ואח"כ נשק לסוגיו.
- בשנים 2009-2011, יותר ממחצית (56%) ההתאבדויות של גברים נעשו בתליה או בחנק, 13% עם נשק לסוגיו ו- 11% בקפיצה מגבוה. בקרב נשים שכיחות השיטות שונה, 37% היו בתליה או בחנק, 23% קפיצה מגבוה, 9% הרעלה ו- 6% באמצעות נשק לסוגיו.
- שיעור ההתאבדות באמצעות נשק לסוגיו בקרב גברים במגמת ירידה ממחצית שנות האלפיים בכל קבוצות הגיל ובמיוחד בגיל 15-24.
- בקרב בנים לגיל 15-24 שיטת ההתאבדות השכיחה ביותר היתה נשק לסוגיו מתחילת שנות התשעים. משנת 2006, התאבדות באמצעות חנק שכיחה יותר.

התאבדות לפי אופן ביצוע, 2009-2011
אחוזיםאחוז ההתאבדות באמצעות נשק לסוגיו, זכרים
ממוצע נע תלת-שנתי

התאבדות לפי אופן ביצוע
 גיל 15 ומעלה
 שיעור מתוקן לגיל ל- 100,000 נפש
 ממוצע נע תלת- שנתי

אופן ביצוע					
הרעלה	תליה/ חנק	נשק לסוגיו	קפיצה מגובה	אחר	
סה"כ					
0.55	3.45	1.65	1.01	1.59	1999
0.53	3.50	1.71	1.09	1.78	2000
0.49	3.14	1.77	1.20	1.81	2003
0.46	3.25	1.79	1.30	1.74	2004
0.41	3.26	1.52	1.27	1.59	2005
0.39	3.09	1.42	1.06	1.39	2006
0.34	2.99	1.21	0.90	1.30	2007
0.28	3.28	0.99	0.94	1.31	2008
0.29	3.89	0.96	0.99	1.47	2009
0.29	4.03	0.89	1.02	1.53	2010
זכרים					
0.68	6.03	3.04	1.33	2.39	1999
0.66	6.30	3.21	1.45	2.77	2000
0.63	5.35	3.38	1.70	2.81	2003
0.62	5.39	3.41	1.80	2.56	2004
0.55	5.37	2.80	1.66	2.23	2005
0.50	5.15	2.61	1.40	1.90	2006
0.44	5.25	2.25	1.25	2.06	2007
0.33	5.73	1.89	1.28	2.07	2008
0.34	6.90	1.78	1.43	2.34	2009
0.31	7.16	1.64	1.40	2.36	2010
נקבות					
0.42	1.08	0.34	0.74	0.88	1999
0.40	0.90	0.31	0.76	0.93	2000
0.37	1.08	(0.21)	0.77	0.92	2003
0.32	1.27	(0.22)	0.88	0.99	2004
0.29	1.30	0.30	0.93	1.01	2005
0.30	1.17	0.26	0.77	0.92	2006
0.25	0.89	(0.22)	0.58	0.65	2007
0.23	1.00	(0.14)	0.61	0.64	2008
0.23	1.09	(0.19)	0.60	0.69	2009
0.28	1.13	(0.19)	0.70	0.78	2010

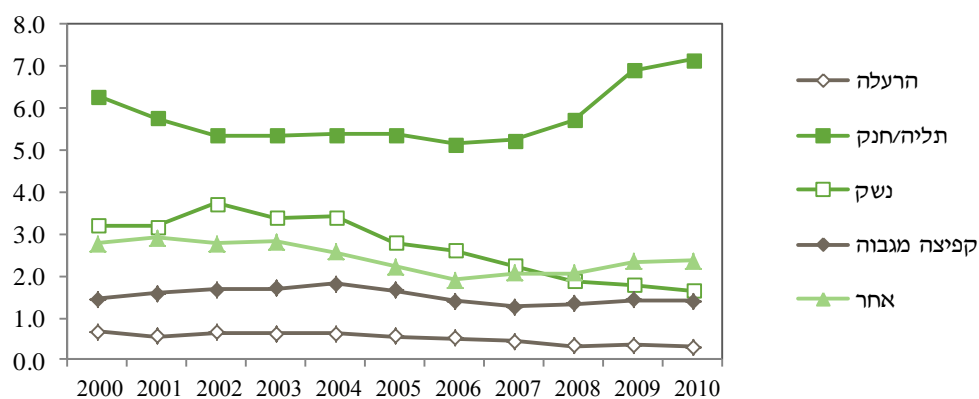
אוכלוסיית ישראל בשנת 2009 נקבעה כאוכלוסיית תקן.
 אחר - כולל לא ידוע.

התאבדות לפי אופן ביצוע, 2009-2011

גיל 15 ומעלה
שיעור ל- 100,000 נפש

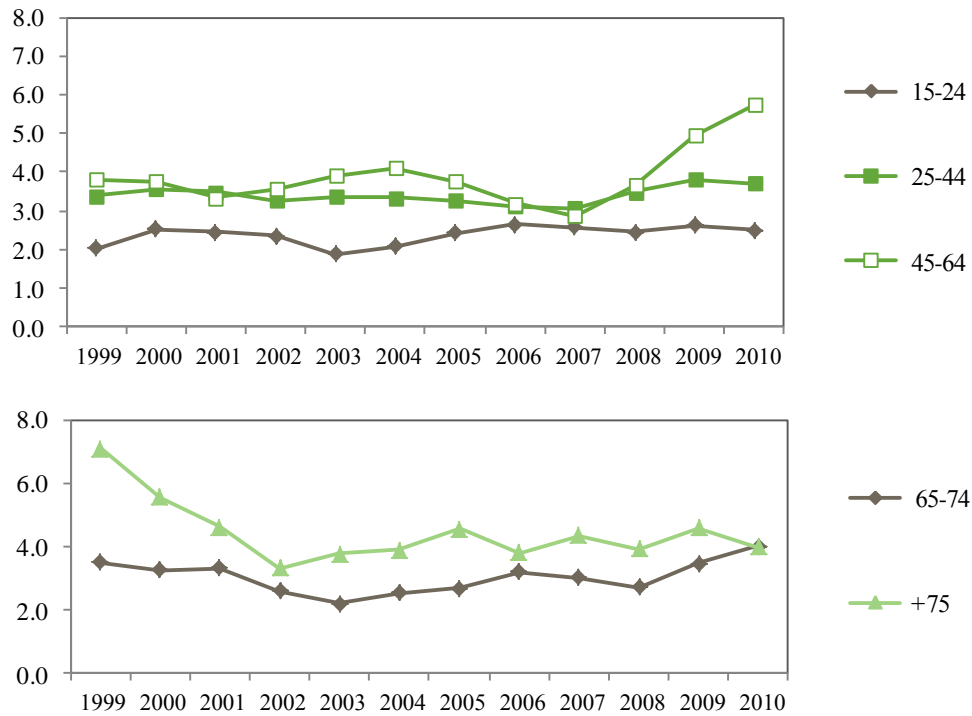
קבוצות גיל					
75+	65-74	45-64	25-44	15-24	
הרעלה					
(0.7)	(0.50)	(0.4)	(0.3)	..	סה"כ
(1.1)	..	(0.3)	(0.3)	..	זכרים
..	..	(0.4)	(0.3)	..	נקבות
תליה, חנק					
4.0	4.0	5.7	3.7	2.5	סה"כ
8.9	7.7	10.4	6.3	3.9	זכרים
..	(0.9)	1.4	1.1	(1.0)	נקבות
נשק לסוגיו					
(1.1)	(1.0)	0.8	0.7	1.3	סה"כ
(2.7)	(2.0)	1.4	1.3	2.1	זכרים
	(0.4)	נקבות
קפיצה מגבוה					
2.4	(1.3)	1.0	1.0	0.6	סה"כ
4.8	(1.1)	1.2	1.3	(0.9)	זכרים
(0.8)	(1.6)	(0.8)	0.7	(0.3)	נקבות
אחר					
3.9	2.4	1.6	1.3	0.9	סה"כ
6.9	(3.5)	2.1	2.1	1.5	זכרים
(1.9)	(1.4)	1.21	(0.5)	..	נקבות

.. מספר מקרים קטן להצגה.
() מבוסס על פחות מ- 20 מקרים. - אין מקרים.
אחר – כולל לא ידוע.

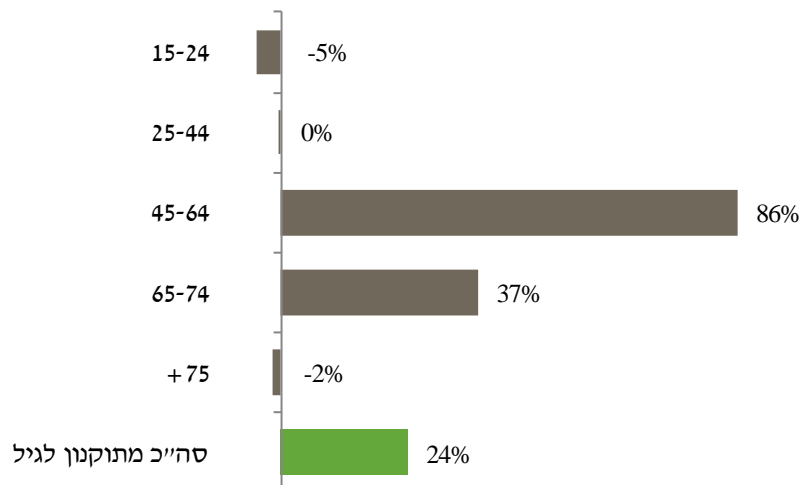
שיעור מתוקנן לגיל - זכרים
ממוצע נע תלת-שנתי

התאבדויות לפי אופן ביצוע – זכרים
שיעור ל- 100,000 נפש
ממוצע נע תלת-שנתי, 1998-2011

תליה או חנק

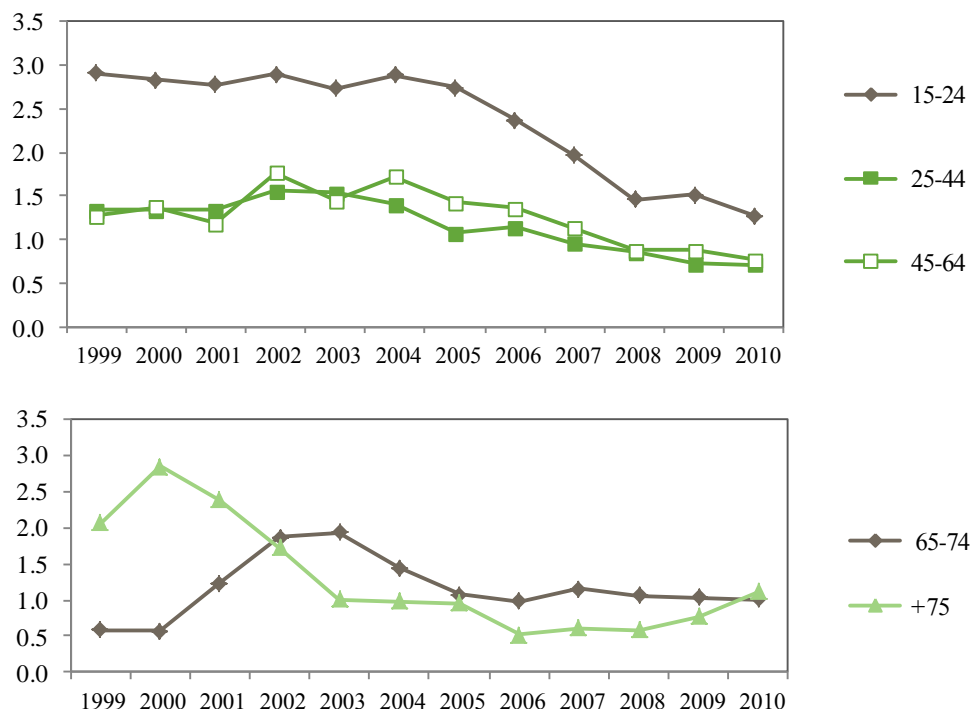


אחוז שינוי בשיעור ההתאבדות לפי גיל, 2009-2011/2000-2002

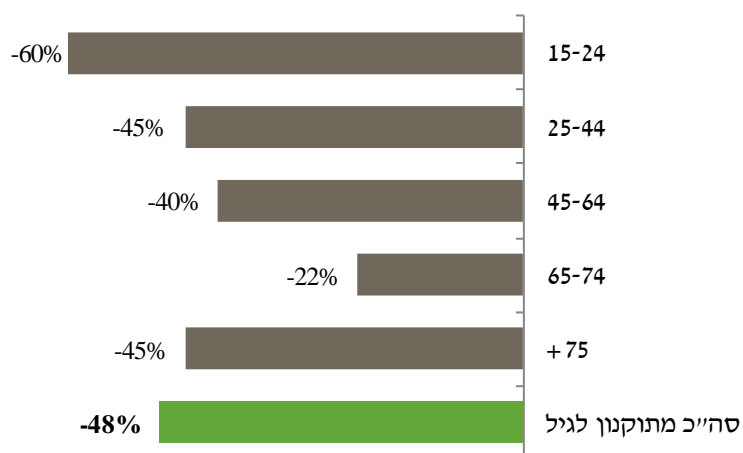


התאבדויות לפי אופן ביצוע – זכרים
שיעור ל- 100,000 נפש
ממוצע נע תלת-שנתי, 1998-2011

נשק לסוגיו



אחוז שינוי בשיעור ההתאבדות לפי גיל, 2009-2011/2000-2002



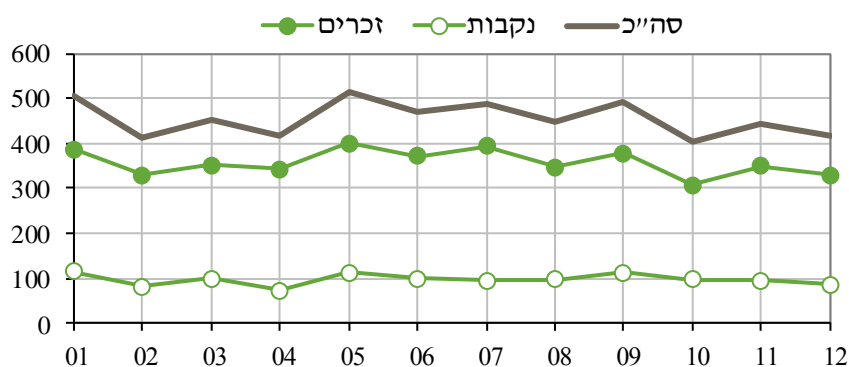
8. עונתיות

- שכיחות ההתאבדות גבוהה יותר בחורף בחודש ינואר ולאחר מכן בחודשי ספטמבר, מאי ויולי.
- לפי הלוח העברי, שכיחות ההתאבדות נמוכה בכסלו, ואחר כך באדר, ניסן, תשרי וחשוון וגבוה בסיון, יתכן שקיימת השפעה של חגי ישראל.
- בקרב בני נוער בגיל 15-24, שכיחות ההתאבדויות הגבוהה ביותר נרשמה בחדשים ינואר, מאי וספטמבר, ולפי הלוח העברי באייר, שבט ואלול.

התאבדות לפי חודש, 1998-2011
גיל 15 ומעלה
מספרים מוחלטים

חודש	סה"כ	זכרים	נקבות
ינואר	503	116	387
פברואר	412	82	330
מרץ	451	100	351
אפריל	415	72	343
מאי	513	112	401
יוני	470	99	371
יולי	487	94	393
אוגוסט	446	98	348
ספטמבר	492	113	379
אוקטובר	404	97	307
נובמבר	445	96	349
דצמבר	415	86	329

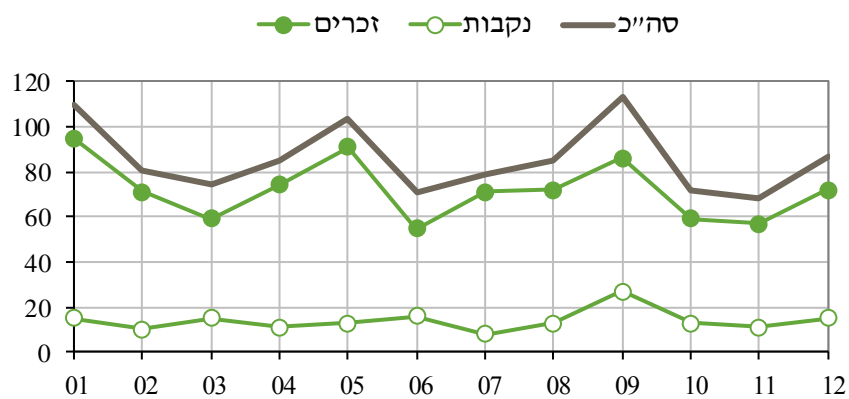
סה"כ כולל לא ידוע.



התאבדות לפי חודש, 1998-2011
גיל 15-24
מספרים מוחלטים

חודש	סה"כ	זכרים	נקבות
ינואר	110	15	95
פברואר	81	10	71
מרץ	74	15	59
אפריל	85	11	74
מאי	104	13	91
יוני	71	16	55
יולי	79	8	71
אוגוסט	85	13	72
ספטמבר	113	27	86
אוקטובר	72	13	59
נובמבר	68	11	57
דצמבר	87	15	72

סה"כ כולל לא ידוע.



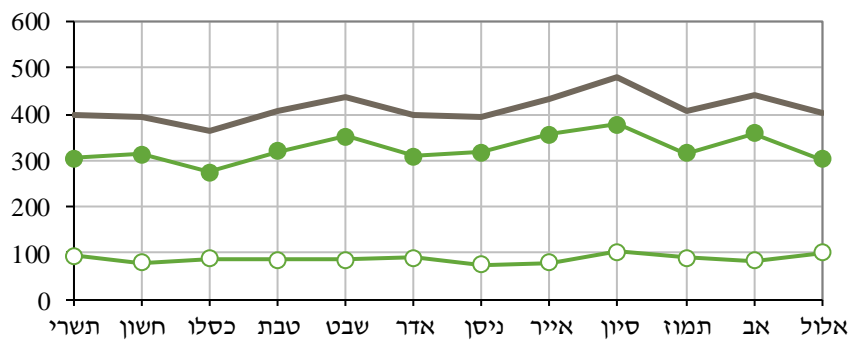
התאבדות לפי החודש העברי, ניסן תשנ"ט – אדר ב' תשע"א
גיל 15 ומעלה
מספרים מוחלטים

חודש	סה"כ	זכרים	נקבות
ניסן	392	74	318
אייר	434	78	356
סיון	480	103	377
תמוז	406	90	316
אב	442	83	359
אלול	403	100	303
תשרי	397	93	304
חשוון	392	79	313
כסלו	362	87	275
טבת	405	86	319
שבט	437	85	353
אדר	397	89	308

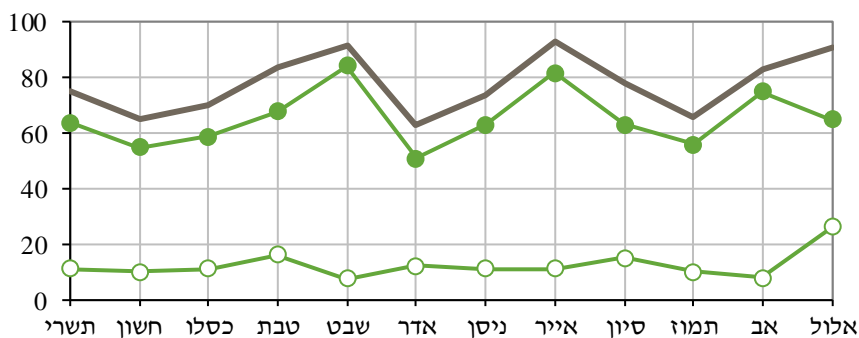
סה"כ כולל לא ידוע.
שבט: ממוצע של שבט ואדר א' בשנים מעוברות.
אדר: חודש אדר או אדר ב' בשנים מעוברות.

● זכרים ○ נקבות — סה"כ

גיל 15 ומעלה



גיל 15-24



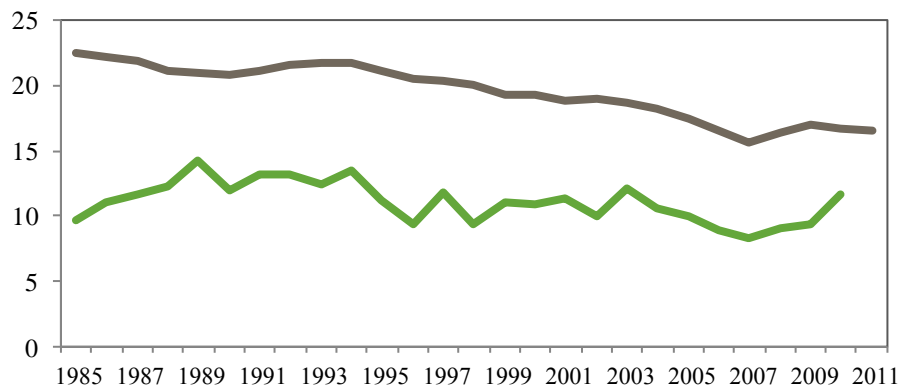
9. השוואות בינלאומיות

- שיעור ההתאבדות המתוקן לגיל של זכרים ונקבות בישראל נמוך בהשוואה למרבית מדינות אירופה, מדורג במקום ה- 5 בקרב זכרים ובמקום ה- 3 בקרב נקבות בהשוואה ל- 31 מדינות באירופה, בשנים האחרונות.
- שיעור התאבדות צעירים בגיל 15-29 בישראל נמוך בקרב נקבות בהשוואה למרבית מדינות אירופה, ואילו בקרב זכרים השיעור דומה לממוצע מדינות ה- EU. השיעור מדורג בקרב נקבות במקום הנמוך ה- 5 בהשוואה ל- 31 מדינות באירופה ואילו שיעור הזכרים מדורג במקום ה- 15, בשנים האחרונות.
- שיעור ההתאבדות בישראל בגיל 25-64 נמוך בקרב גברים ונשים בהשוואה למרבית מדינות אירופה. השיעור מדורג במקום ה- 4 בקרב זכרים ובמקום השני בקרב נקבות בהשוואה ל- 31 מדינות באירופה.
- שיעור ההתאבדות בישראל בגיל 65 ומעלה מדורג בקרב זכרים במקום ה- 8 ובקרב נקבות במקום ה- 8 בהשוואה ל- 31 מדינות באירופה.
- יחס השיעורים זכרים/נקבות גבוה בישראל בהשוואה למרבית מדינות אירופה, יחס השיעורים בגיל 15-29 הוא 6.9 בהשוואה ל- 4.3 בממוצע מדינות האיחוד האירופי ויחס השיעורים של סה"כ השיעור המתוקן לגיל הוא 4.8 ו- 3.8, בהתאמה. יחס גבוה זה נובע בעיקר משום ששיעור ההתאבדות של נשים בישראל נמוך בהשוואה למדינות אירופה.
- ממחצית שנות התשעים, נרשמה מגמת ירידה בשיעור ההתאבדות המתוקן לגיל בממוצע מדינות האיחוד האירופי בקרב זכרים ונקבות. בישראל נרשמה מגמה דומה בקרב נקבות, אך בקרב זכרים השיעור נשאר יציב, יחסית, בשנים האחרונות. מגמות דומות נמצאו בגילאי 15-29.

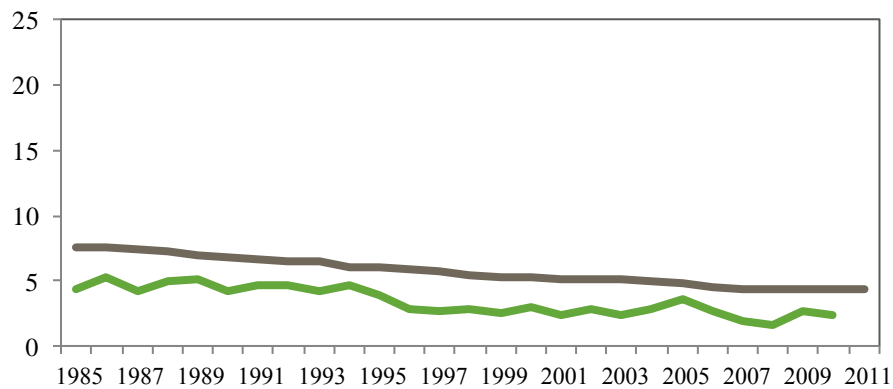
התאבדויות – סה"כ שיעור מתוקן לגיל ל- 100,000 נפש

ישראל
ממוצע מדינות ה-EU

זכרים



נקבות

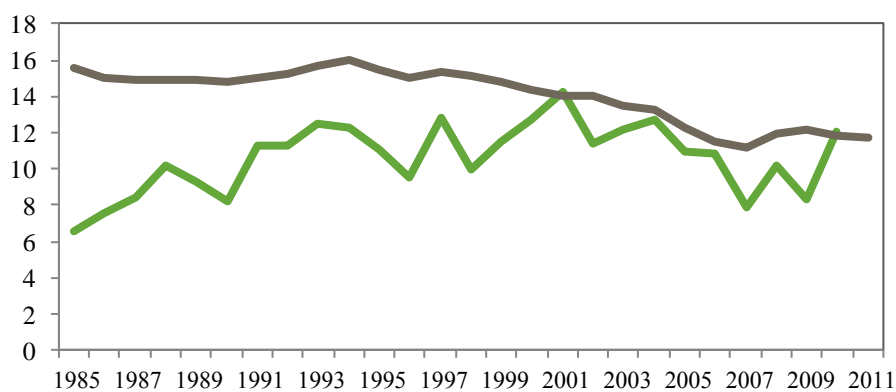


מקור: מבוסס על נתוני ה- HFA של ארגון הבריאות העולמי, האזור האירופי.
ממוצע מדינות ה-EU: כולל כל המדינות החברות באיחוד האירופי.

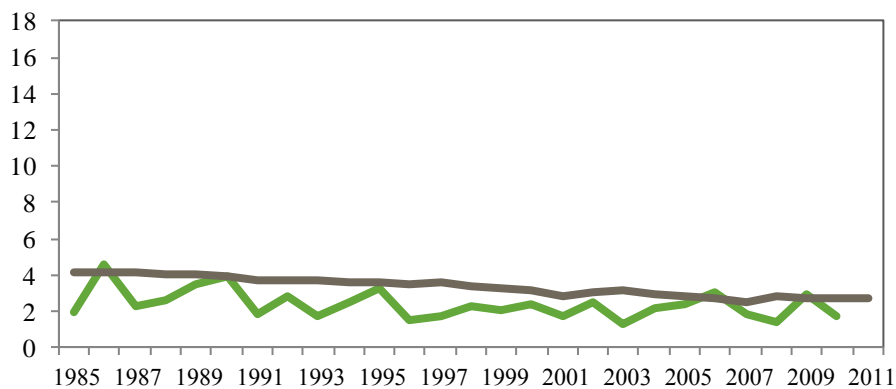
התאבדויות – גיל 15-29
שיעור ל- 100,000 נפש

ישראל
ממוצע מדינות ה-EU

זכרים



נקבות



התאבדויות – סה"כ
שיעור מתוקן לגיל ל- 100,000 נפש
שנה אחרונה זמינה בשנים 2009-2011

זכרים		דירוג	נקבות	
יוון	6.2	1	1.3	יוון
איטליה	8.9	2	2.2	איטליה
ספרד	9.1	3	2.4	ישראל
בריטניה	10.1	4	2.6	ספרד
ישראל	11.7	5	2.9	בריטניה
הולנד	12.7	6	3.0	סלובקיה
פורטוגל	12.9	7	3.1	בולגריה
לוקסמבורג	13.1	8	3.3	פורטוגל
בולגריה	14.6	9	3.4	פולין
דנמרק	14.6	10	3.7	רומניה
גרמניה	15.7	11	4.0	לטביה
שוודיה	16.4	12	4.1	צ'כיה
שוויץ	16.5	13	4.3	ממוצע מדינות ה-EU
ממוצע מדינות ה-EU	16.6	14	4.5	אירלנד
נורבגיה	16.8	15	4.5	אסטוניה
אירלנד	17.3	16	4.6	גרמניה
איסלנד	18.2	17	4.6	איסלנד
סלובקיה	19.4	18	4.7	דנמרק
אוסטריה	20.5	19	5.6	הולנד
רומניה	20.8	20	5.9	לוקסמבורג
קרואטיה	21.4	21	5.9	שוודיה
צרפת	23.5	22	6.0	אוסטריה
צ'כיה	23.6	23	6.1	סלובניה
פינלנד	25.0	24	6.2	קרואטיה
בלגיה	25.2	25	6.2	שוויץ
אסטוניה	26.7	26	6.6	רוסיה
פולין	26.7	27	6.6	נורבגיה
סלובניה	29.3	28	7.0	פינלנד
לטביה	33.8	29	7.5	צרפת
הונגריה	35.8	30	8.8	הונגריה
רוסיה	39.5	31	9.1	ליטא
ליטא	51.4	32	9.2	בלגיה

מקור: מבוסס על נתוני ה- HFA של ארגון הבריאות העולמי, האזור האירופי.
 ממוצע מדינות ה-EU: כולל כל המדינות החברות באיחוד האירופי.

התאבדויות – גיל 15-29
שיעור ל- 100,000 נפש
שנה אחרונה זמינה בשנים 2009-2011

זכרים		דירוג	נקבות	
ספרד	4.5	1	1.1	
איטליה	4.6	2	1.3	
פורטוגל	4.9	3	1.4	
סלובקיה	5.5	4	1.6	
ישראל	6.0	5	1.7	
יוון	7.2	6	1.8	
סלובניה	8.8	7	2.1	
לטביה	8.9	8	2.1	
פולין	10.2	9	2.2	
בולגריה	10.9	10	2.2	
רומניה	11.7	11	2.3	
הונגריה	11.7	12	2.4	
ממוצע מדינות ה-EU	11.9	13	2.8	
רומניה	12.0	14	2.8	
סלובקיה	12.1	15	2.9	
ישראל	12.6	16	2.9	
קרואטיה	13.4	17	3.2	
אוסטריה	13.6	18	3.2	
צרפת	15.3	19	3.4	
שוודיה	16.2	20	3.6	
הונגריה	17.4	21	4.3	
בלגיה	17.6	22	4.5	
נורבגיה	18.8	23	4.6	
צ'כיה	20.4	24	4.8	
סלובניה	20.7	25	4.9	
פולין	21.6	26	5.1	
שוודיה	22.5	27	5.9	
בלגיה	23.2	28	6.6	
נורבגיה	27.7	29	7.6	
רוסיה	37.4	30	8.0	
פינלנד	42.2	31	8.4	
לוקסמבורג				

מקור: מבוסס על נתוני ה- HFA של ארגון הבריאות העולמי, האזור האירופי.
 ממוצע מדינות ה-EU: כולל כל המדינות החברות באיחוד האירופי.

התאבדויות – גיל 25-64
שיעור ל- 100,000 נפש
שנה אחרונה זמינה בשנים 2009-2011

זכרים		דירוג	נקבות	
יוון	9.0	1	1.7	יוון
איטליה	11.5	2	2.8	ישראל
ספרד	11.7	3	3.1	איטליה
ישראל	14.8	4	3.5	ספרד
בריטניה	15.0	5	3.7	בולגריה
פורטוגל	16.4	6	4.1	בריטניה
בולגריה	18.6	7	4.2	סלובקיה
לוקסמבורג	18.6	8	4.4	פורטוגל
הולנד	18.6	9	4.4	רומניה
גרמניה	19.6	10	4.7	פולין
דנמרק	20.6	11	4.8	לטביה
שווייץ	21.1	12	4.9	אסטוניה
שוודיה	21.8	13	5.5	לוקסמבורג
ממוצע מדינות ה-EU	22.5	14	5.6	צ'כיה
נורבגיה	22.6	15	5.7	גרמניה
אירלנד	24.3	16	5.8	ממוצע מדינות ה-EU
אוסטריה	24.7	17	6.1	דנמרק
קרואטיה	25.1	18	6.5	אירלנד
סלובקיה	27.4	19	7.3	אוסטריה
איסלנד	28.2	20	7.5	רוסיה
רומניה	29.6	21	7.6	קרואטיה
צ'כיה	31.9	22	7.8	שוודיה
צרפת	32.0	23	8.1	הולנד
פינלנד	33.1	24	8.7	איסלנד
אסטוניה	33.3	25	8.8	סלובניה
סלובניה	35.3	26	8.9	שווייץ
בלגיה	35.7	27	9.3	נורבגיה
פולין	38.0	28	9.8	פינלנד
לטביה	47.8	29	10.5	צרפת
הונגריה	49.9	30	11.5	הונגריה
רוסיה	51.6	31	12.3	ליטא
ליטא	72.9	32	13.3	בלגיה

מקור: מבוסס על נתוני ה- HFA של ארגון הבריאות העולמי, האזור האירופי.
 ממוצע מדינות ה-EU: כולל כל המדינות החברות באיחוד האירופי.

התאבדויות 2005 – גיל 65 ומעלה

שיעור ל- 100,000 נפש

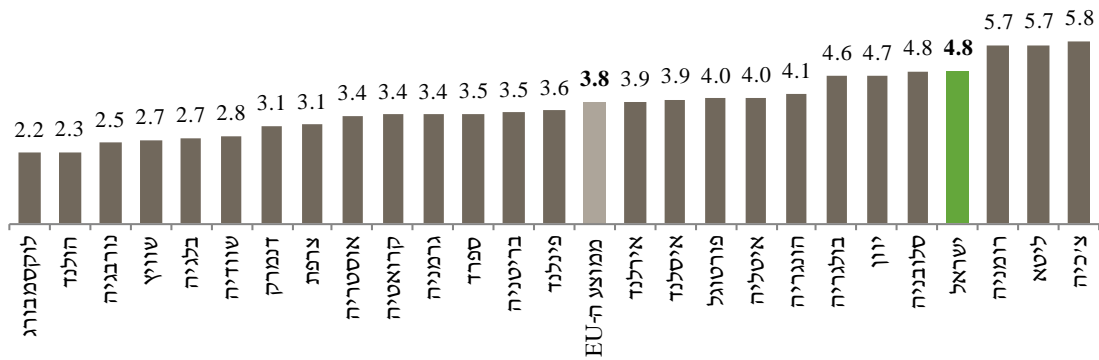
שנה אחרונה זמינה בשנים 2009-2011

זכרים		דירוג	נקבות	
יוון	8.6	1	1.4	יוון
בריטניה	9.4	2	3.0	בריטניה
אירלנד	9.8	3	3.4	אירלנד
הולנד	15.3	4	4.1	סלובקיה
איטליה	19.2	5	4.2	איטליה
נורבגיה	20.7	6	5.2	פולין
ישראל	21.2	7	5.7	ספרד
ספרד	21.5	8	5.7	ישראל
לוקסמבורג	21.9	9	5.8	נורבגיה
דנמרק	24.1	10	5.9	פינלנד
שוודיה	26.2	11	6.1	צ'כיה
ממוצע מדינות ה-EU	29.2	12	6.7	פורטוגל
סלובקיה	29.4	13	7.0	הולנד
רומניה	31.0	14	7.7	בולגריה
בולגריה	31.7	15	7.8	ממוצע מדינות ה-EU
פינלנד	33.1	16	8.3	רומניה
פולין	34.1	17	8.9	שוודיה
שווייץ	34.8	18	9.3	דנמרק
פורטוגל	34.8	19	9.6	שווייץ
גרמניה	35.7	20	10.2	גרמניה
צ'כיה	37.0	21	10.2	לטביה
בלגיה	38.5	22	11.9	אסטוניה
צרפת	45.5	23	11.9	סלובניה
אוסטריה	50.2	24	12.3	בלגיה
לטביה	51.8	25	12.9	צרפת
אסטוניה	56.5	26	13.0	רוסיה
קרואטיה	61.1	27	13.3	אוסטריה
רוסיה	63.2	28	14.2	לוקסמבורג
הונגריה	66.7	29	14.9	ליטא
סלובניה	68.1	30	16.0	קרואטיה
ליטא	69.1	31	19.6	הונגריה

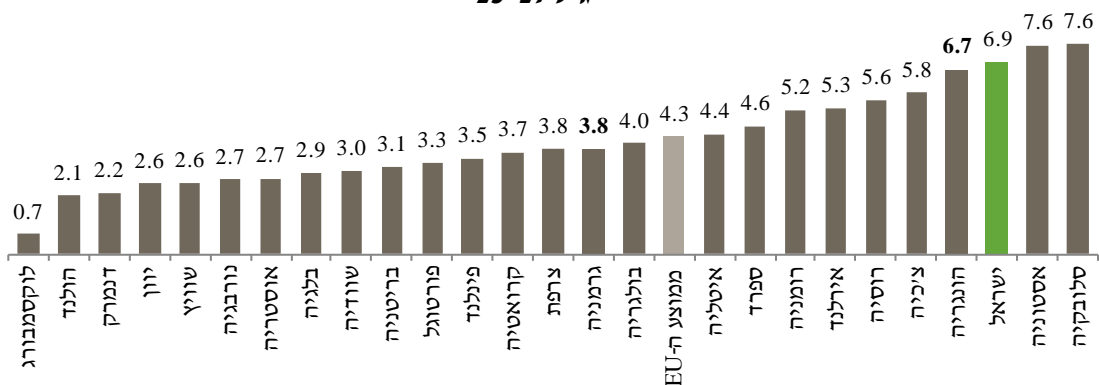
מקור: מבוסס על נתוני ה- HFA של ארגון הבריאות העולמי, האזור האירופי.
ממוצע מדינות ה-EU: כולל כל המדינות החברות באיחוד האירופי.

יחס שיעורים זכרים/נקבות
שיעור ל- 100,000 נפש
שנה אחרונה זמינה בשנים 2009-2011

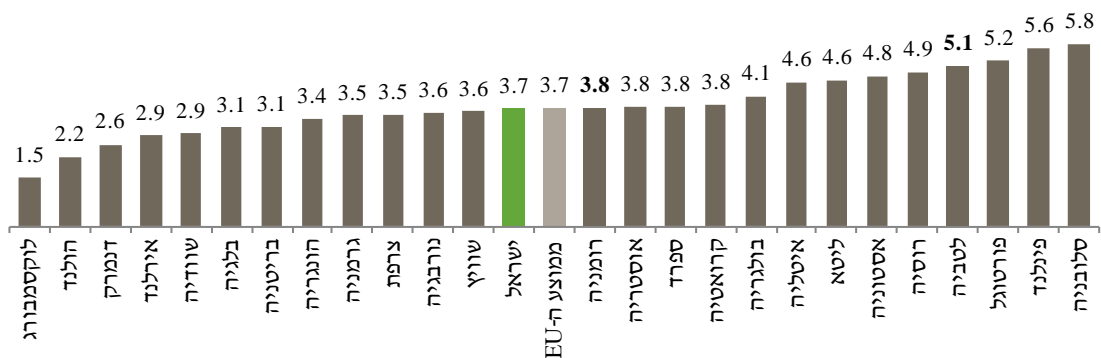
סה"כ מתוקנן לגיל



גיל 15-29



גיל 65 ומעלה



פרק ב:

נסיונות התאבדות

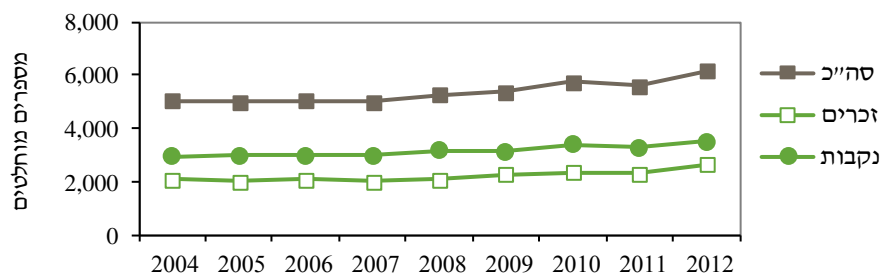
1. היקף התופעה

- מספר נסיונות ההתאבדות מבוסס על מקרים שהגיעו לטיפול במחלקה לרפואה דחופה לאחר נסיון התאבדות בכל בתי החולים לאשפוז כללי (פרט לבתי החולים במזרח ירושלים), 28 בתי חולים, בהתאם לרישום סיבת הכניסה או האבחנה במחלקה לרפואה דחופה בבית החולים. מקרים שלא הגיעו למחלקה לרפואה דחופה בבתי החולים אינם כלולים בעבודה זו.
- בשנת 2012 מספר נסיונות ההתאבדות שנרשמו במחלקה לרפואה דחופה בבתי החולים הכלליים עלה ל- 6,159 בהשוואה ל- 4,988 בשנת 2005. בשנים 2004-2012 היו כ- 5,300 מקרים בממוצע בשנה.
- שיעור נסיונות ההתאבדות המתוקן לגיל בשנת 2012 היה 97 ל- 100,000 נפש בגיל 10 ומעלה, 83 בקרב גברים ו- 111 בקרב נשים, עלייה בהשוואה לשנה הקודמת ועליה בהשוואה לשיעור יציב יחסית ממחצית שנות האלפיים, העלייה נרשמה בקרב גברים ונשים.
- בקרב גברים שיעור ההתאבדות המתוקן לגיל נע בין 76-83 ל- 100,000 בגיל 10 ומעלה ובקרב נשים השיעור נע בין 102-111, בשנים 2004-2012. בקרב נשים השיעור גבוה פי 1.3-1.5 בהשוואה לגברים.

נסיונות התאבדות לפי מגדר 2004-2012
מספרים מוחלטים

שנה	סה"כ	זכרים	נקבות
2004	5,019	2,073	2,945
2005	4,988	2,016	2,971
2006	5,013	2,059	2,954
2007	4,979	2,002	2,977
2008	5,236	2,085	3,151
2009	5,382	2,279	3,103
2010	5,731	2,349	3,382
2011	5,588	2,305	3,282
2012	6,159	2,648	3,511

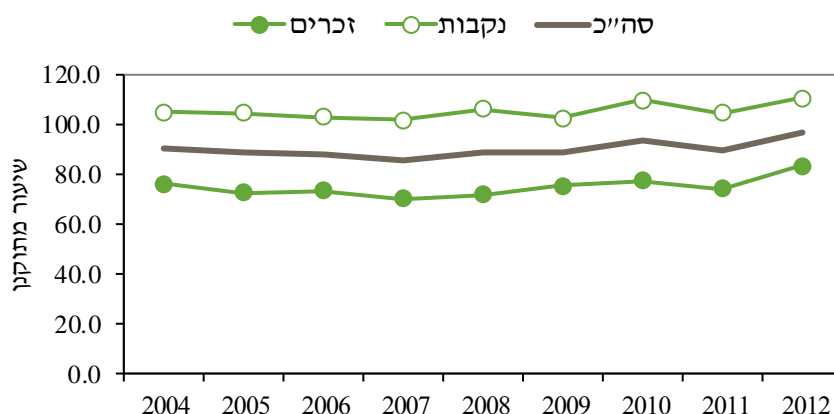
סה"כ כולל מין לא ידוע.



נסיונות התאבדות לפי מגדר, 2004-2012
גיל 10 ומעלה
שיעור מתוקן לגיל ל- 100,000 נפש

שנה	סה"כ	זכרים	נקבות
2004	90.0	75.8	104.9
2005	88.4	72.5	104.6
2006	87.6	73.3	102.7
2007	85.5	69.8	101.9
2008	88.5	71.4	106.2
2009	88.7	75.4	102.4
2010	93.2	77.3	109.7
2011	89.1	73.9	104.5
2012	96.5	83.2	110.5

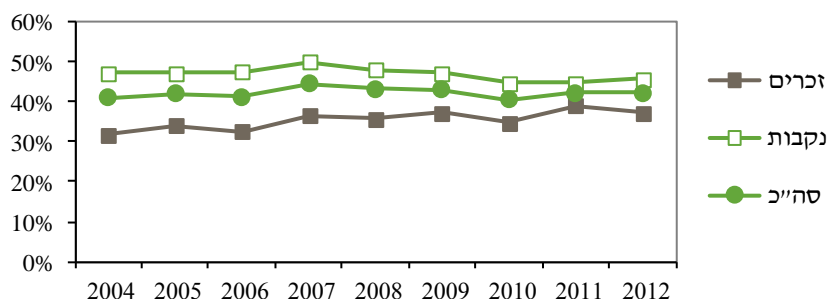
אוכלוסיית ישראל בשנת 2009 נקבעה כאוכלוסיית תקן.



2. הרכב גיל ומגדר

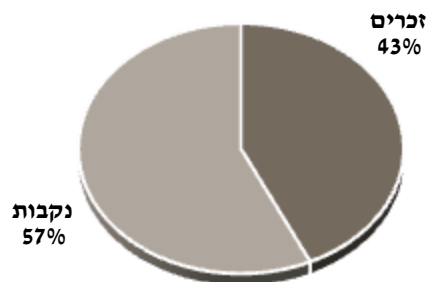
- שיעור נסיונות ההתאבדות הגבוה ביותר נמצא בקרב בני נוער, אצל בנות בגיל 15-24 ואצל בנים בגיל 18-21, כאשר השיא נרשם בגיל 19, שיעור דומה בקרב בנות ובנים, 346 ל-100,000 בנות ו-349 בקרב בנים בשנים 2010-2012.
- שיעור נסיונות ההתאבדות עד גיל 18 גבוה בקרב צעירות בהשוואה לצעירים. בשנים 2010-2012, השיעור בקרב נערות בגיל 14 היה גבוה פי שבעה בהשוואה לנערים, בגיל 15-16 פי 5-6 ובגיל 12-13 ו-17 פי ארבעה. גם בגיל 22-31 השיעור בקרב בנות היה גבוה פי 1.4-1.9 בהשוואה לבנים. לאחר גיל 35 לא נמצא הבדל משמעותי בין המגדרים בשיעור נסיונות ההתאבדות.
- שיעור נסיונות ההתאבדות בקרב בנים ובנות בגיל 18-24 היה במגמת עליה. השיעור עלה במיוחד בגיל 18-21, והגיע בשנת 2012 ל-316 ל-100,000 נפש בקרב נערות ול-272 בקרב נערים בהשוואה לשיעור של 204 ו-166, בהתאמה, בשנת 2005, עליה ב-29% ו-64%, בהתאמה. לעומת זאת, השיעור בגיל 15-17 ירד בין השנים 2004 ל-2012, ב-25% בקרב בנות וב-14% בקרב בנים.
- בשנת 2012 נרשמו 2,359 נסיונות התאבדות בקרב בני נוער בגיל 15-24, 1,419 לבנות ו-940 לבנים, בהשוואה ל-1,892, 1,243, 649, בהתאמה, בשנת 2005.
- בשנת 2012 נסיונות ההתאבדות של בני נוער עד גיל 24 היו כמחצית (46%) מכלל נסיונות הנשים וכשתי חמישיות (39%) מכלל נסיונות הגברים, אחוז יציב יחסית בעשור האחרון.
- נסיונות ההתאבדות עד גיל 18 מהווים 17% מנסיונות הנשים ו-6% מנסיונות הגברים בשנת 2012, אחוז יציב יחסית בשנים האחרונות.
- נסיונות ההתאבדות בגיל 18-21 מהווים כרבע (26%) מנסיונות הגברים וכחמישית (21%) מנסיונות הנשים בשנת 2012.

נסיונות ההתאבדות של בני נוער, 2004-2012
גיל 10-24,
אחוז מסך כל הנסיונות

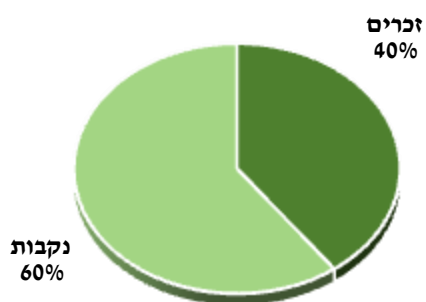


נסיונות התאבדות לפי מגדר, 2012
אחוזים

גיל 10 ומעלה

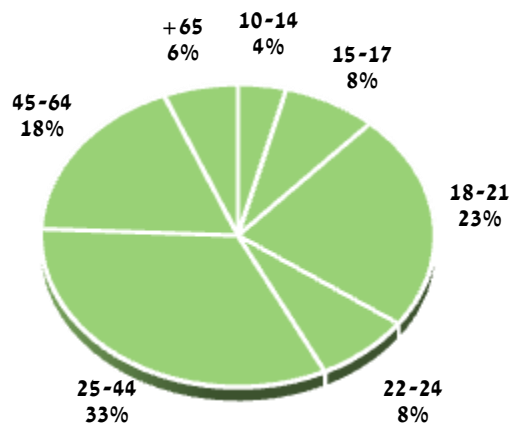


גיל 15-24

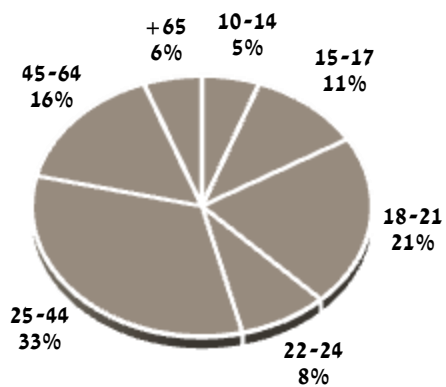


נסיונות התאבדות לפי גיל ומגדר, 2012
גיל 10 ומעלה
אחוזים

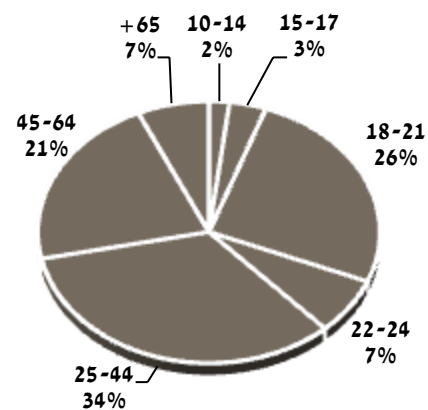
סה"כ



נקבות



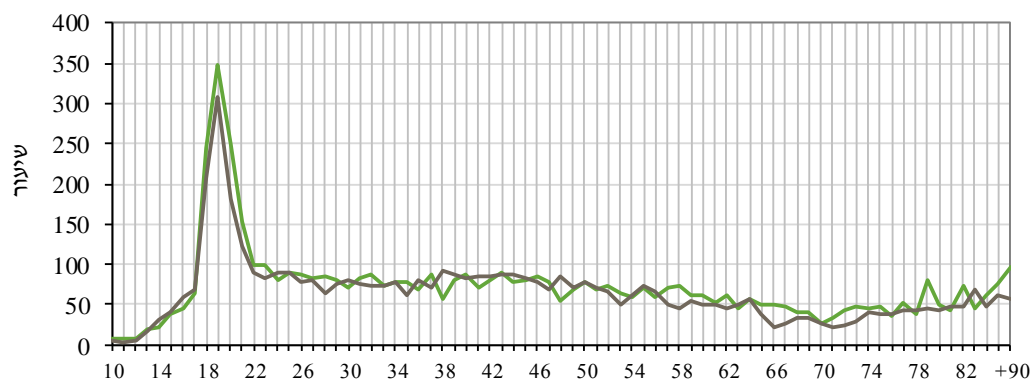
זכרים



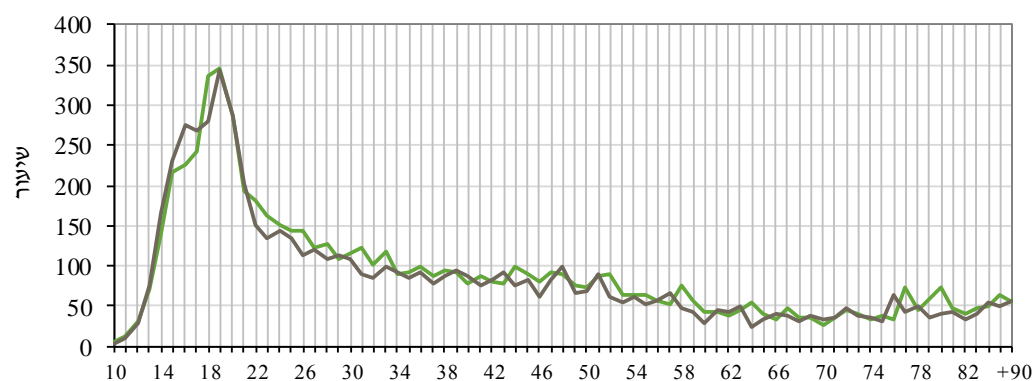
נסיונות התאבדות לפי גיל ומגדר
גיל 10 ומעלה
שיעור ל- 100,000 נפש

2010-2012
2007-2009

זכרים

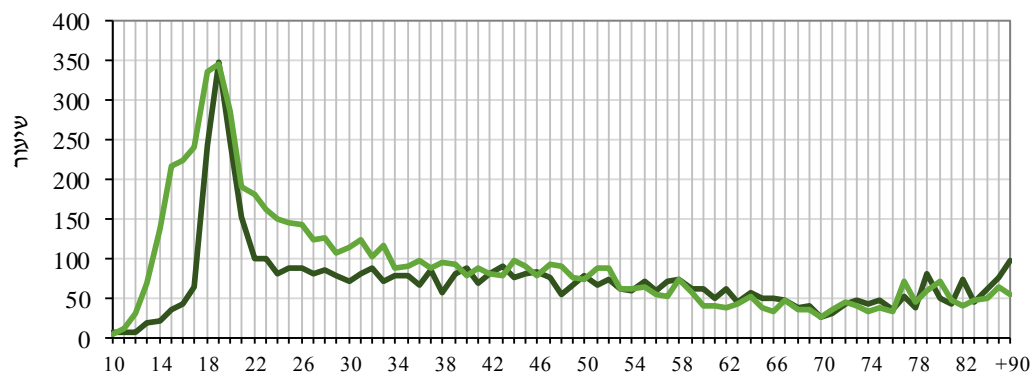


נקבות



2010-2012

זכרים נקבות



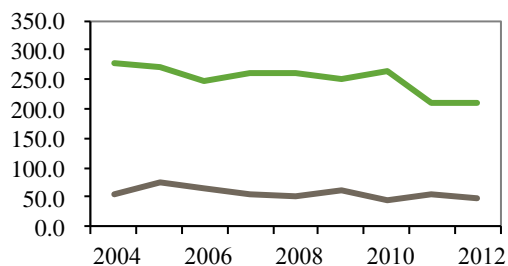
נסיונות התאבדות לפי גיל ומגדר, 2004-2012

גיל 10-44

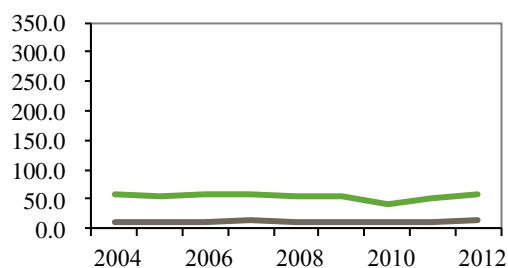
שיעור ל- 100,000 נפש

זכרים
נקבות

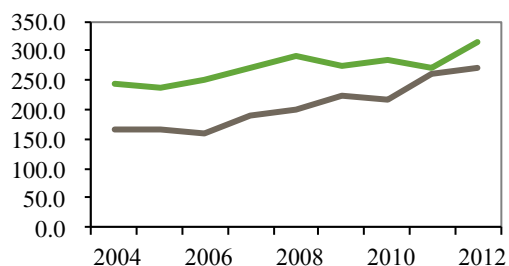
15-17



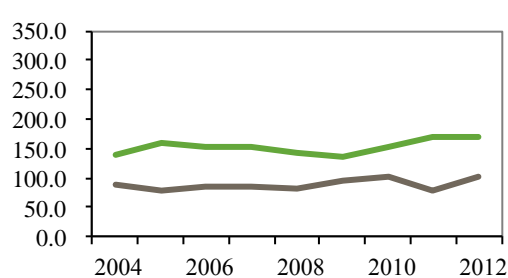
10-14



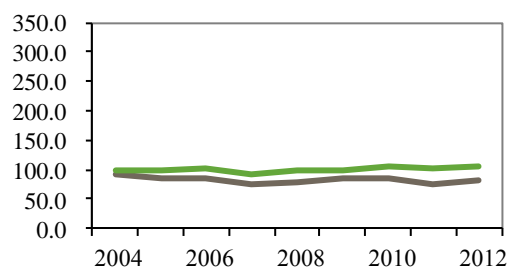
22-24



18-21



25-44



נסינות התאבדות לפי גיל ומגדר, 2004-2012
גיל 10 ומעלה
שיעור ל- 100,000 נפש

75+	65-74	45-64	25-44	22-24	18-21	15-17	10-14	
סה"כ								
47.9	46.1	66.9	96.1	112.9	204.1	164.2	34.1	2004
57.4	35.2	65.7	91.5	117.5	200.7	171.2	33.4	2005
44.6	38.3	61.4	83.8	117.4	229.9	155.1	34.8	2007
54.5	31.7	64.1	89.2	111.6	244.3	153.8	31.7	2008
42.3	31.2	62.0	91.3	115.9	248.8	153.0	32.6	2009
60.4	41.2	68.2	95.5	126.8	249.1	151.7	26.4	2010
55.2	40.5	60.8	89.0	124.2	265.4	128.9	30.8	2011
53.3	39.3	72.7	93.6	135.5	293.6	126.8	35.6	2012
זכרים								
53.7	48.5	65.0	93.2	88.5	165.8	55.0	10.9	2004
59.3	24.0	65.9	84.2	77.9	166.3	74.4	12.4	2005
46.0	31.3	66.3	74.0	83.7	190.8	53.4	13.5	2007
54.8	26.5	64.7	78.7	82.5	199.2	52.6	10.8	2008
45.3	30.2	61.1	84.3	95.3	224.8	60.4	11.4	2009
65.2	45.5	65.9	84.0	100.7	215.7	44.3	12.4	2010
56.3	40.6	59.0	74.3	78.1	259.6	54.3	10.2	2011
58.8	43.8	75.9	81.4	101.4	272.1	47.3	14.4	2012
נקבות								
44.0	44.1	68.7	98.8	137.9	244.2	278.8	58.4	2004
56.1	44.3	65.4	98.7	158.2	236.8	272.6	55.5	2005
43.7	44.1	56.8	93.6	152.1	270.5	261.8	57.2	2007
54.3	36.0	63.6	99.7	141.8	291.1	260.1	53.8	2008
40.3	32.1	62.7	98.4	137.2	274.0	250.6	54.8	2009
57.2	37.6	70.4	107.0	153.6	283.8	264.8	41.2	2010
54.3	40.4	62.5	103.6	170.7	271.4	208.9	52.3	2011
49.5	35.4	69.6	105.8	170.7	316.0	210.3	57.9	2012

3. קבוצת אוכלוסיה

- שיעור נסיונות ההתאבדות בקרב ערבים צעירים במגמת עליה בשנים האחרונות. השיעור המתוקן לגיל בקרב ערביות גבוה יותר מיהודיות ואחרות בשנים האחרונות, במיוחד בגילאי 15-44. השיעור המתוקן לגיל בקרב גברים ערבים דומה ליהודים ואחרים. בגיל 45 ומעלה, השיעור ליהודים ואחרים גבוה יותר בהשוואה לערבים בקרב גברים ונשים.
- בקרב ערבים, השיעור המתוקן לגיל לגברים עלה מ- 53.4 ל- 100,000 בשנים 2004-2006 ל- 66.8 בשנים 2010-2012, ובקרב נשים מ- 79.8 ל- 116.3, בהתאמה. מגמת עליה נרשמה בקרב גברים ונשים בכל קבוצות הגיל ובמיוחד בקרב צעירים. השיעור בגיל 15-24 עלה בקרב בנים מ- 96.5 ל- 127.0 ובקרב בנות מ- 201.1 ל- 282.0, בהתאמה. בגיל 25-44, השיעור בקרב נשים עלה מ- 96.4 ל- 139.0, בהתאמה, בהשוואה לשיעור יציב, בהתאמה, בקרב גברים.
- בקרב יהודים ואחרים, שיעור נסיונות ההתאבדות יציב, יחסית, ממחצית שנות האלפיים. השיעור המתוקן לגיל היה לגברים 76.9 ל- 100,000 נפש בשנים 2004-2006 בהשוואה ל- 80.0 בשנים 2010-2012 ולנשים 107.8 ו- 103.1, בהתאמה. מגמת עליה נרשמה בקרב בנים בגיל 15-24, מ- 113.3 ל- 146.1 בהשוואה לירידה בקרב בנות מ- 227.8 ל- 215.4, בהתאמה.
- בקרב גברים, שיעור נסיונות ההתאבדות של יהודים ואחרים גבוה בהשוואה לשיעור באוכלוסייה הערבית, אך במשך השנים הפער הצטמצם. יחס השיעורים של השיעור המתוקן יהודים ואחרים/ערבים ירד מ- 1.4 בשנים 2004-2006 ל- 1.2 בשנים 2010-2012, ובגיל 15-24 יחס השיעורים היה 1.1-1.2 בשנים 2005-2011. בגיל 45 ומעלה שיעור נסיונות ההתאבדות גבוה הרבה יותר בקרב יהודים ואחרים בהשוואה לערבים.
- בקרב נשים, שיעור נסיונות ההתאבדות של יהודים ואחרים היה גבוה בהשוואה לשיעור באוכלוסייה הערבית, אך בשנים האחרונות חל היפוך והשיעור גבוה יותר בקרב ערביות. יחס השיעורים של השיעור המתוקן ירד מ- 1.4 בשנים 2004-2006 ל- 0.9 בשנים 2010-2012. בקרב צעירות בגיל 15-24, יחס השיעורים יהודיות ואחרות לערביות ירד מ- 1.1 בשנים 2004-2006 ל- 0.8 בשנים 2010-2012, גם בגיל 24-44 חל היפוך ויחס השיעורים ירד מ- 1.0 ל- 0.7, בהתאמה. בגיל 45 ומעלה שיעור נסיונות ההתאבדות גבוה הרבה יותר בקרב יהודיות ואחרות.

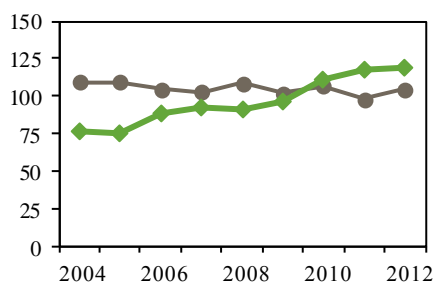
נסיונות התאבדות לפי קבוצת אוכלוסייה, 2004-2011

שיעור ל- 100,000 נפש
ממוצע נע תלת שנתי

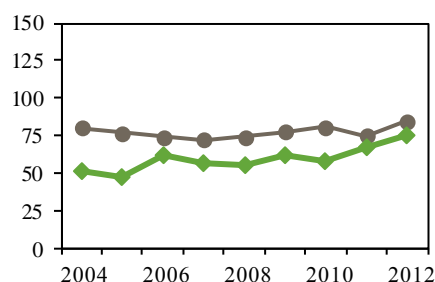
- יהודים ואחרים
- אוכלוסייה ערבית

סה"כ – שיעור מתוקנן לגיל

נקבות

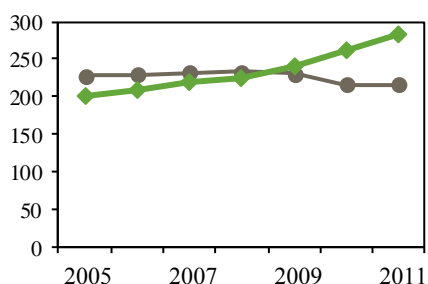


זכרים

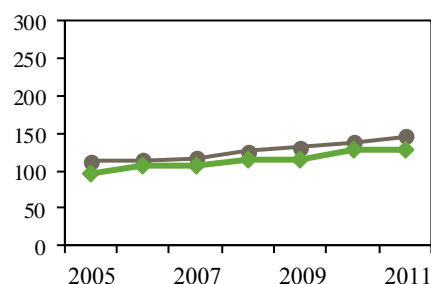


גיל 15-24

נקבות

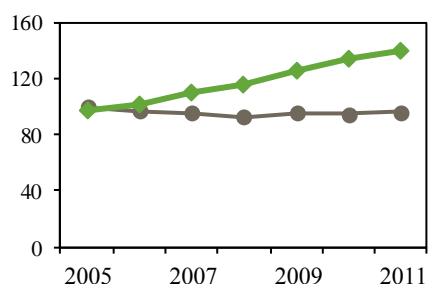


זכרים

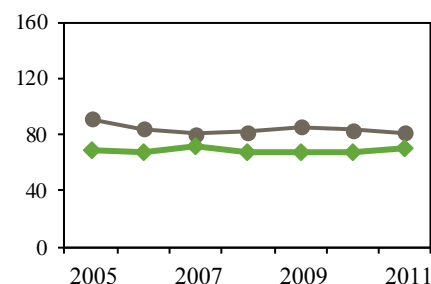


גיל 25-44

נקבות



זכרים



אחוז השינוי בשיעור המתוקנן לגיל 2004-2006/2010-2012



נסיונות התאבדות, יהודים ואחרים
לפי גיל ומגדר, שיעור ל- 100,000 נפש
ממוצע נע תלת שנתי

75+	65-74	45-64	25-44	15-24	10-14	סה"כ	שיעור מתוקנן לגיל	
סה"כ								
50.9	42.4	70.1	95.4	169.0	41.9	91.4	92.0	2005
49.2	39.8	68.1	90.0	170.0	40.5	88.7	89.5	2006
48.3	38.6	67.2	87.7	173.2	39.8	87.9	88.9	2007
48.4	36.8	66.2	86.9	178.2	38.1	87.8	89.1	2008
54.3	38.2	68.5	90.3	180.1	34.4	89.7	91.2	2009
54.9	41.3	66.7	89.0	176.2	32.5	87.8	89.6	2010
58.7	43.4	69.7	88.6	180.0	32.5	89.2	91.3	2011
זכרים								
57.3	38.5	70.1	91.1	113.3	13.7	77.3	76.9	2005
53.8	32.4	70.9	83.7	113.9	14.4	74.6	74.2	2006
52.4	33.2	70.1	80.5	116.9	12.9	73.6	73.3	2007
49.8	32.3	66.7	81.6	126.2	12.8	74.7	74.5	2008
57.2	37.6	66.4	85.3	131.8	11.8	77.4	77.4	2009
57.9	42.5	63.5	83.3	137.6	12.4	77.3	77.5	2010
62.4	45.9	67.5	81.0	146.1	13.4	79.4	80.0	2011
נקבות								
46.7	45.6	70.0	99.7	227.1	71.4	104.6	107.8	2005
46.1	45.7	65.6	96.3	228.6	68.0	102.0	105.5	2006
45.6	42.9	64.6	94.9	231.9	68.1	101.4	105.2	2007
47.5	40.5	65.6	92.2	232.4	64.7	100.2	104.2	2008
52.3	38.7	70.4	95.3	230.5	58.1	101.3	105.5	2009
52.8	40.3	69.7	94.7	216.3	53.6	97.8	102.1	2010
56.2	41.3	71.8	96.2	215.4	52.7	98.5	103.1	2011

אוכלוסית ישראל בשנת 2009 נקבעה כאוכלוסית תקן.
 קבוצת אוכלוסיה לא רשומה הושלמה לפי ישוב המגורים, לאחר תיקון זה נותרו כ- 3% לא ידוע.

נסיונות התאבדות, אוכלוסיה ערבית
לפי גיל ומגדר, שיעור ל-100,000 נפש
ממוצע נע תלת שנתי

75+	65-74	45-64	25-44	15-24	10-14	סה"כ	שיעור מתוקן לגיל	
סה"כ								
..	(5.6)	32.2	82.3	147.8	12.0	75.9	66.3	2005
(15.2)	(7.4)	32.7	84.2	156.9	16.5	79.7	69.9	2006
(16.7)	(9.1)	35.9	90.0	161.5	16.8	83.5	73.7	2007
(19.1)	..	34.5	90.8	169.1	19.3	85.5	75.2	2008
(21.0)	..	36.4	96.1	175.4	19.2	89.0	78.8	2009
(17.8)	(5.8)	41.0	100.2	193.8	22.6	96.2	85.2	2010
(16.8)	(11.8)	48.7	104.6	202.9	26.3	102.2	91.0	2011
זכרים								
..	..	40.1	68.7	96.5	(6.0)	58.3	53.4	2005
..	..	39.8	67.3	106.2	(7.0)	60.3	55.4	2006
..	(10.6)	42.1	71.3	107.3	9.0	62.8	57.8	2007
(26.2)	..	43.0	66.8	115.1	9.2	63.0	57.9	2008
(24.4)	..	43.3	67.5	114.3	10.7	63.4	58.4	2009
(22.6)	(8.7)	48.9	67.7	128.4	8.7	67.6	62.4	2010
(24.8)	(19.8)	60.1	70.8	127.0	9.8	71.0	66.8	2011
נקבות								
..	..	24.3	96.4	201.1	18.2	94.0	79.8	2005
..	..	25.6	101.7	209.6	26.6	99.7	85.1	2006
..	..	29.6	109.4	217.9	25.0	104.9	90.4	2007
..	..	25.9	115.4	225.3	30.0	108.4	93.3	2008
(18.5)	..	29.7	125.3	239.1	28.1	115.1	100.1	2009
(14.1)	..	33.3	133.3	262.0	37.2	125.1	108.9	2010
..	..	37.6	139.0	282.0	43.7	133.7	116.3	2011

() מבוסס על פחות מ-20 מקרים. .. מספר מקרים קטן להצגה.
אוכלוסית ישראל בשנת 2009 נקבעה כאוכלוסית תקן.
קבוצת אוכלוסיה לא רשומה הושלמה לפי ישוב המגורים, לאחר התיקון כ-3% נשאר לא ידוע.

נסיונות התאבדות לפי קבוצת אוכלוסיה
יחס שיעורים יהודים ואחרים/אוכלוסיה ערבית
לפי גיל ומגדר, שיעור ל-100,000 נפש
ממוצע נע תלת שנתי

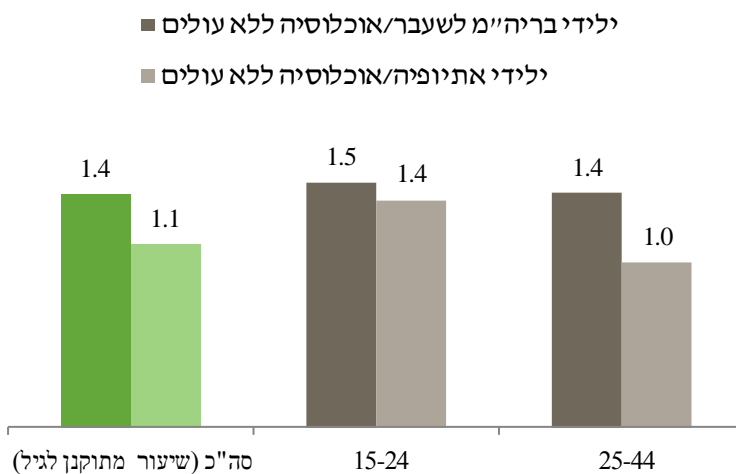
שיעור מתוקנן לגיל	סה"כ	10-14	15-24	25-44	45-64	65-74	75+
סה"כ							
2005	1.4	1.2	3.5	1.1	1.2	2.2	(7.6) ..
2006	1.3	1.1	2.5	1.1	1.1	2.1	(5.4) (3.2)
2007	1.2	1.1	2.4	1.1	1.0	1.9	(4.2) (2.9)
2008	1.2	1.0	2.0	1.1	1.0	1.9	.. (2.5)
2009	1.2	1.0	1.8	1.0	0.9	1.9	.. (2.6)
2010	1.1	0.9	1.4	0.9	0.9	1.6	(7.1) (3.1)
2011	1.0	0.9	1.2	0.9	0.8	1.4	(3.7) (3.5)
זכרים							
2005	1.4	1.3	(2.3)	1.2	1.3	1.7
2006	1.3	1.2	(2.1)	1.1	1.2	1.8
2007	1.3	1.2	1.4	1.1	1.1	1.7	(3.1) ..
2008	1.3	1.2	1.4	1.1	1.2	1.6	.. (1.9)
2009	1.3	1.2	1.1	1.2	1.3	1.5	.. (2.3)
2010	1.2	1.1	1.4	1.1	1.2	1.3	(4.9) (2.6)
2011	1.2	1.1	1.4	1.2	1.1	1.1	(2.3) (2.5)
נקבות							
2005	1.4	1.1	3.9	1.1	1.0	2.9
2006	1.2	1.0	2.6	1.1	0.9	2.6
2007	1.2	1.0	2.7	1.1	0.9	2.2
2008	1.1	0.9	2.2	1.0	0.8	2.5
2009	1.1	0.9	2.1	1.0	0.8	2.4	.. (2.8)
2010	0.9	0.8	1.4	0.8	0.7	2.1	.. (3.7)
2011	0.9	0.7	1.2	0.8	0.7	1.9

(י) מבוסס על פחות מ-20 מקרים... מספר מקרים קטן להצגה.
 אוכלוסית ישראל בשנת 2009 נקבעה כאוכלוסית תקן.
 קבוצת אוכלוסיה לא רשומה הושלמה לפי ישוב המגורים, לאחר התיקון כ-3% נשאר לא ידוע.

4. עולים חדשים

- שיעור נסיונות ההתאבדות המתוקן לגיל בקרב עולי בריה"מ לשעבר משנת 1990 גבוה פי 1.4 בהשוואה לשאר האוכלוסייה ללא עולים. בגיל 15-24, יחס השיעורים גבוה יותר, 1.5.
- שיעור נסיונות ההתאבדות המתוקן לגיל בקרב עולי אתיופיה שעלו משנת 1980 דומה לשיעור בקרב שאר האוכלוסייה ללא עולים, אבל גבוה יותר פי 1.4 בגיל 15-24.
- שיעור נסיונות ההתאבדות של יהודים ואחרים ללא עולים בגיל 45 ומעלה גבוה בהשוואה לעולי בריה"מ לשעבר שעלו משנת 1990 ולעולי אתיופיה שעלו משנת 1980.

השוואה בין עולים לבין האוכלוסייה ללא עולים יחס שיעורים



נסיונות התאבדות של עולים חדשים, 2010-2012

בני 10 ומעלה

שיעור ל-100,000 נפש

יחס שיעורים עולים\אוכלוסיה ללא עולים	נקבות	זכרים	סה"כ	
עולי בריה"מ לשעבר שעלו מ-1990				
3.0	152.4	..	83.9	10-14
1.5	312.9	204.6	258.5	15-24
1.4	129.2	110.2	120.2	25-44
0.8	58.1	53.0	55.9	45-64
0.9	41.1	47.5	43.5	65+
1.4	139.4	97.4	118.4	שיעור מתוקנן לגיל
עולי אתיופיה שעלו מ-1980				
(1.3)	(71.7)	..	(35.4)	10-14
1.4	338.9	158.5	245.7	15-24
1.0	86.3	87.1	86.8	25-44
(0.6)	(37.3)	(39.8)	(38.5)	45-64
(0.8)	..	(55.6)	(37.2)	65+
1.1	113.8	76.6	95.5	שיעור מתוקנן לגיל
שאר האוכלוסיה ללא עולים				
	44.5	11.6	27.6	10-14
	211.1	130.4	169.9	15-24
	95.4	71.9	83.6	25-44
	66.9	67.3	67.1	45-64
	45.8	50.1	47.7	65+
	99.6	73.2	86.1	שיעור מתוקנן לגיל

(י) מבוסס על פחות מ-20 מקרים.

.. מספר מקרים קטן להצגה.

לא כולל 5% מנסיונות ההתאבדות עם מקום לידה או שנת עליה לא ידוע.

אוכלוסיה ללא עולים : ללא עולי בריה"מ לשעבר שעלו משנת 1990 וללא עולי אתיופיה שעלו משנת 1980.

אוכלוסית ישראל בשנת 2009 נקבעה כאוכלוסית תקן.

5. אזור גיאוגרפי

- מחוזות ונפות: שיעור נסיונות התאבדות גבוה בכל קבוצות הגיל נרשם במחוז תל אביב בהשוואה לשיעור נמוך במחוז הצפון, ירושלים ויהודה ושומרון. שיעור גבוה נרשם גם בנפת השרון, חיפה, אשקלון ופתח תקווה בהשוואה לשיעור נמוך בנפות יזרעאל, חדרה ורחובות.
- ישובים: שיעור נסיונות התאבדות גבוה נרשם בערים בת ים, אשקלון, תל אביב, אילת, לוד, נתניה, גבעתיים, קריית אתא, רמת גן, קריית גת, באר שבע, חיפה, פתח תקווה, נתניה, חולון, רמלה, עכו, כפר סבא, הרצליה, טבריה ונהריה.

נסיונות התאבדות לפי מחוז, 2009-2012

גיל 10 ומעלה

שיעור ל- 100,000 נפש

ס"ה כ	ירושלים	צפון	חיפה	מרכז	תל אביב	דרום	יו"ש	
סה"כ								
10-14	31.4	20.2	27.8	40.3	29.7	41.3	34.1	24.6
15-24	185.4	108.6	187.0	203.0	194.8	232.1	190.4	118.0
25-44	92.4	69.0	85.6	108.8	83.6	110.7	97.9	45.6
45-64	66.0	39.8	43.5	68.8	65.1	95.6	72.3	30.0
65+	45.1	22.8	24.5	42.0	50.7	62.4	42.9	(33.4)
שיעור מתוקנן לגיל	91.9	58.9	81.7	102.1	91.1	117.4	96.3	52.3
זכרים								
10-14	12.1	5.5	10.9	20.8	11.3	18.1	12.1	4.4
15-24	140.3	65.9	156.2	124.8	142.5	213.3	141.6	84.2
25-44	80.9	59.5	65.7	88.3	79.1	103.8	82.6	42.2
45-64	65.5	42.0	51.3	68.3	62.7	96.3	65.0	20.6
65+	47.4	24.6	22.4	38.7	55.1	65.0	53.0	(36.7)
שיעור מתוקנן לגיל	77.5	46.6	68.7	77.5	77.6	109.5	79.0	39.9
נקבות								
10-14	51.6	35.8	45.6	60.9	49.0	65.7	57.1	46.0
15-24	232.3	152.6	219.7	284.8	249.3	251.3	241.1	152.6
25-44	103.7	78.5	105.7	129.3	87.9	117.7	113.0	49.1
45-64	66.3	37.7	36.0	69.2	67.4	95.0	79.1	39.8
65+	43.4	21.5	26.3	44.5	47.2	60.4	35.2	(30.2)
שיעור מתוקנן לגיל	106.8	71.6	95.1	127.4	105.2	125.6	114.4	64.8

ירושלים - חסר נתונים מבתי חולים ממזרח העיר.
אוכלוסיית ישראל בשנת 2009 נקבעה כאוכלוסיית תקן. סה"כ כולל לא ידוע

נסיונות התאבדות לפי נפות, 2009-2012

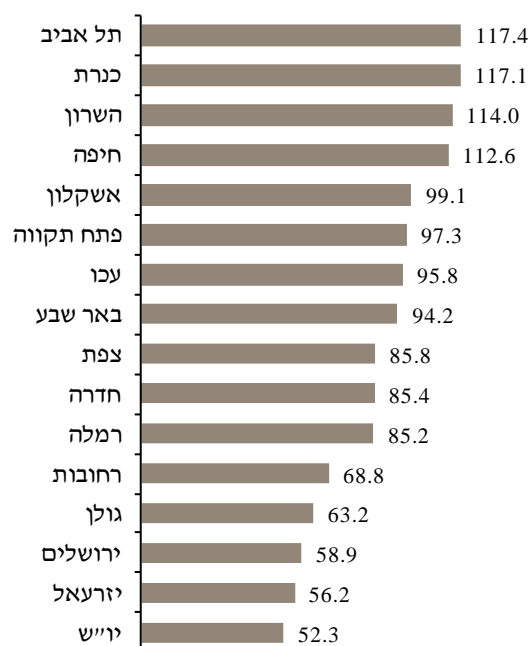
גיל 10 ומעלה

שיעור ל- 100,000 נפש

שיעור מתוקנן לגיל	65+	45-64	25-44	15-24	10-14	
						סה"כ
58.9	22.8	39.8	69.0	108.6	20.2	ירושלים
85.8	(22.8)	58.4	76.0	199.3	(43.5)	צפת
117.1	(38.6)	54.7	126.2	275.4	(27.6)	כנרת
56.2	(13.3)	35.0	62.4	114.9	26.3	יזרעאל
95.8	32.8	46.5	100.0	226.3	26.8	עכו
63.2		(25.5)	61.2	173.4	..	גולן
112.6	44.8	81.1	128.1	206.7	40.0	חיפה
85.4	33.7	45.7	81.3	198.5	40.6	חדרה
114.0	65.1	77.9	109.8	244.2	26.5	השרון
97.3	53.4	64.6	96.7	198.3	38.8	פתח תקווה
85.2	46.6	57.1	72.8	194.6	32.9	רמלה
68.8	37.9	60.6	53.8	151.1	18.3	רחובות
117.4	62.4	95.6	110.7	232.1	41.3	תל אביב
99.1	47.0	70.9	103.1	195.4	32.7	אשקלון
94.2	38.2	73.6	93.8	187.0	35.0	באר שבע
52.3	(33.4)	30.0	45.6	118.0	24.6	יו"ש

ירושלים - חסר נתונים מבתי חולים ממזרח העיר.
 אוכלוסיית ישראל בשנת 2009 נקבעה כאוכלוסיית תקן.
 () מבוסס על פחות מ- 20 מקרים... מספר מקרים קטן להצגה.

שיעור נסיונות התאבדות מתוקנן לגיל, 2009-2012



נסיונות התאבדות לפי ישוב מגורים, 2009-2012

ישובים מעל 40,000 תושבים

שיעור מתוקנן לגיל, שיעור ל- 100,000 נפש

גיל 10 ומעלה

ישוב	סה"כ	זכרים	נקבות
בת ים	176.5	185.1	169.2
קריית גת	143.9	143.6	144.9
אשקלון	142.4	119.8	165.2
אילת	142.3	110.5	175.8
תל אביב -יפו	140.4	121.2	160.1
עכו	140.0	102.4	179.0
חיפה	134.2	105.6	164.5
חולון	129.0	129.3	128.0
רמלה	127.0	126.6	130.2
באר שבע	122.0	114.7	130.5
לוד	121.8	98.1	145.5
נתניה	121.4	107.9	135.6
טבריה	117.0	109.6	124.1
פתח תקווה	114.0	101.1	127.4
קריית אתא	113.9	92.9	134.8
הרצלייה	110.1	107.9	114.2
חדרה	108.6	83.7	134.7
נהרייה	104.3	69.2	140.0
כרמיאל	102.8	68.0	139.6
כפר סבא	100.0	81.3	117.9
רמת גן	97.1	91.4	103.2
גבעתיים	94.6	70.9	117.2
רהט	93.0	35.1	150.5
הוד השרון	92.0	87.8	97.2
ראש העין	90.6	79.5	101.6
רעננה	89.6	73.0	105.7
ראשון לציון	82.7	74.2	91.3
אשדוד	78.7	63.0	94.4
עפולה	74.5	60.3	89.0
נצרת עילית	71.1	49.6	93.7
בית שמש	70.6	59.7	80.8
רחובות	65.7	66.6	66.2
רמת השרון	65.4	61.8	68.9
בני ברק	61.8	62.6	60.8
נצרת	59.5	40.9	78.9
ירושלים*	57.1	45.6	69.0
מודיעין-מכבים-רעות	55.5	41.8	69.6
נס ציונה	54.3	47.3	61.5

*חסר נתונים מבתי חולים ממזרח ירושלים.
אוכלוסיית ישראל בשנת 2009 נקבעה כאוכלוסיית תקן.
(מבוסס על פחות מ – 20 מקרים. ממזין לפי שיעור מתוקנן סה"כ.

נסיונות התאבדות לפי ישוב מגורים, 2009-2012
ישובים מעל 40,000 תושבים
שיעור ל- 100,000 נפש

גיל 15-24

ישוב	סה"כ	זכרים	נקבות
בת ים	392.0	425.3	357.3
רמלה	309.0	278.3	343.2
תל אביב -יפו	303.3	257.9	347.9
חדרה	281.7	185.4	385.2
אשקלון	277.5	200.2	355.4
אילת	268.1	201.0	335.4
חולון	265.4	290.5	239.4
קריית גת	261.3	258.5	264.1
נתניה	257.8	195.6	321.2
פתח תקווה	247.5	185.5	309.8
באר שבע	247.2	213.1	282.7
חיפה	241.9	141.9	348.6
רהט	233.8	(67.4)	403.6
הרצלייה	232.5	187.0	279.8
נהרייה	226.7	(120.9)	336.0
עכו	226.4	130.0	327.6
לוד	224.7	101.1	352.3
קריית אתא	218.8	(124.0)	313.7
גבעתיים	218.5	(141.9)	292.7
טבריה	215.7	194.1	238.7
כרמיאל	197.5	(134.3)	268.2
ראשון לציון	192.3	188.7	196.0
כפר סבא	186.9	143.2	230.7
הוד השרון	176.6	(105.9)	249.4
ראש העין	170.3	153.1	188.0
רמת גן	169.4	154.2	184.5
נצרת עילית	160.0	(90.6)	235.2
עפולה	157.7	(113.0)	202.2
אשדוד	156.7	131.6	181.9
בית שמש	147.6	114.5	177.7
מודיעין-מכבים-רעות	145.8	137.9	154.1
נצרת	129.4	(52.0)	210.6
רעננה	127.7	122.4	133.1
רחובות	123.1	98.1	149.3
נס ציונה	114.0	(101.8)	(126.6)
ירושלים*	99.6	61.8	138.8
אלעד	(94.7)	(73.1)	(113.4)
רמת השרון	(94.2)	(67.9)	(121.7)

*חסר נתונים מבתי חולים ממזרח ירושלים.
 () מבוסס על פחות מ- 20 מקרים. ממוין לפי שיעור סה"כ.

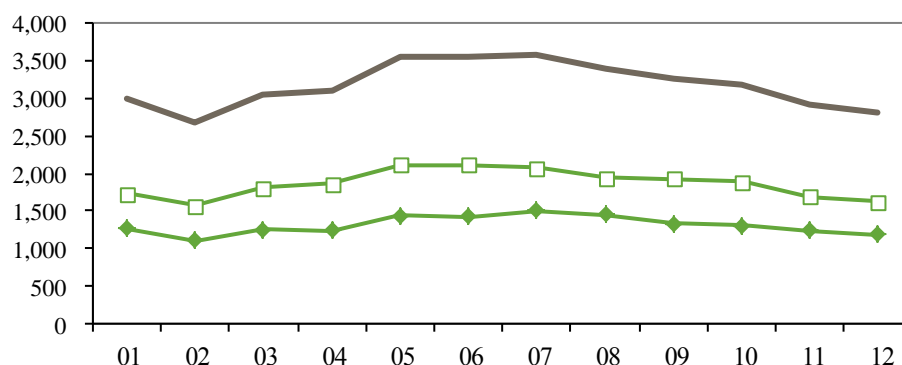
6. עונתיות

- בחודשי הקיץ נרשמה שכיחות גבוהה יותר של נסיונות התאבדות בהשוואה לשאר חודשי השנה.
- בקרב נשים, שכיחות נסיונות ההתאבדות גבוהה יותר בימי ראשון בהשוואה לשאר ימי השבוע.
- בקרב גברים, שכיחות נסיונות ההתאבדות גבוהה יותר בימי ראשון ונמוכה בסוף השבוע בהשוואה לשאר ימי השבוע.

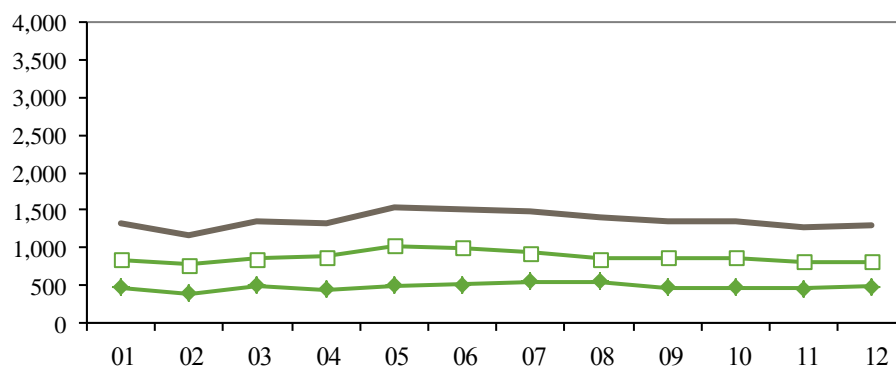
נסיונות התאבדות לפי חודש, 2006-2012 מספרים מוחלטים

סה"כ — נקבות — זכרים

בני 10 ומעלה

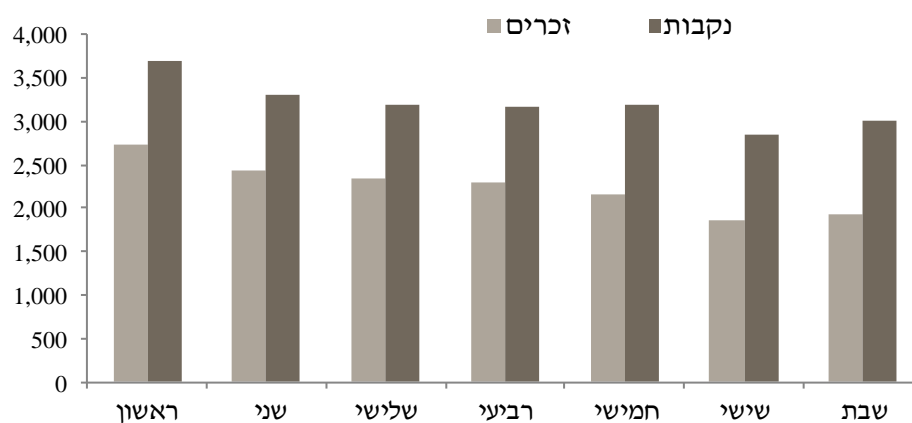


גיל 10-24

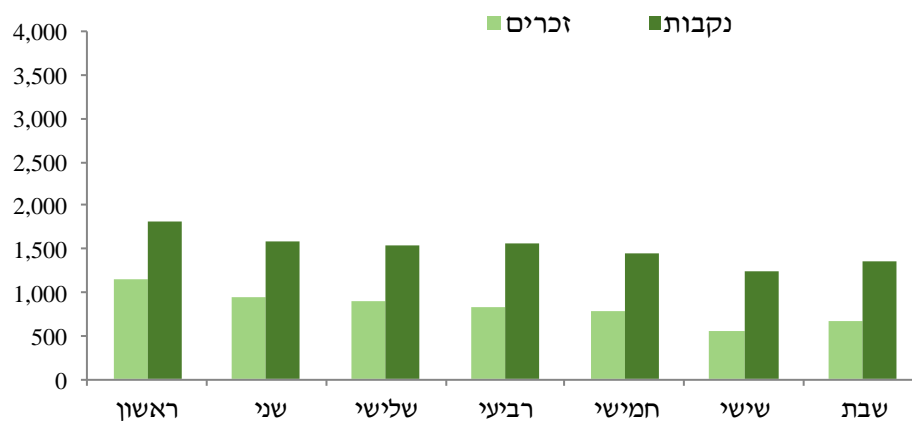


נסיונות התאבדות לפי יום בשבוע, 2006-2012 מספרים מוחלטים

גיל 10 ומעלה



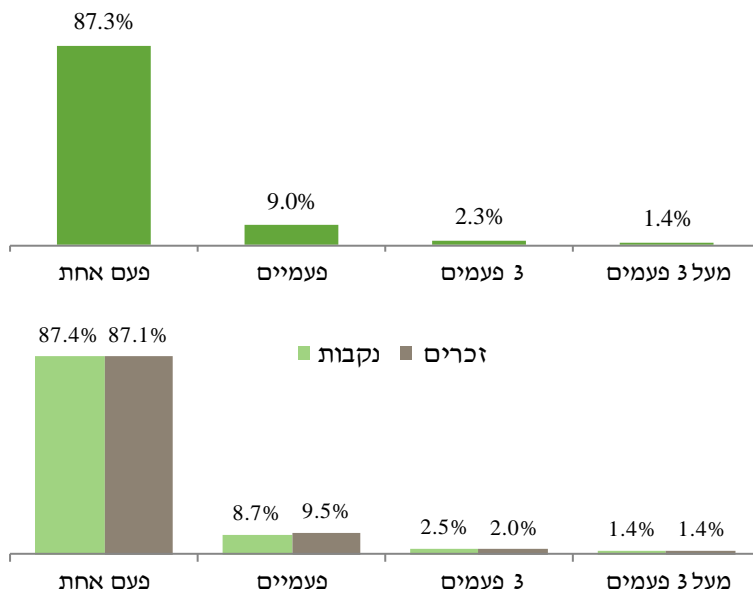
גיל 10-24



7. נסיונות התאבדות חוזרים

- בשנים 2004-2010, 13% מהפונים למחלקה לרפואה דחופה עקב נסיונות התאבדות חזרו בתוך שנתיים, לפחות פעם אחת, על פעולה זו.
- 9% ניסו פעמיים בתוך שנתיים מהנסיון הראשון בתקופה ו-4% ניסו 3 פעמים או יותר.
- כמחצית הנסיונות החוזרים נעשו בחצי השנה הראשונה לאחר הנסיון הראשון, 3% ניסו שוב בתוך חודש, 7% ניסו בתוך חצי שנה, 10% בתוך שנה ו-13% ניסו שוב בתוך שנתיים.
- בקרב בני נוער עד גיל 14, אחוז הנסיונות החוזרים גבוה יותר אצל בנות בהשוואה לבנים (בתוך שנתיים 12% ו-5%, בהתאמה), בגיל 15-24 ההבדל בין המינים מצטמצם (9.5% ו-11%, בהתאמה, בתוך שנתיים), ואילו בגיל 25 ומעלה אחוז הנסיונות החוזרים גבוה יותר אצל בנים בהשוואה לבנות.
- בקרב זכרים בגיל 25-64, אחוז הנסיונות החוזרים גבוה יותר בהשוואה לאחוז נמוך יותר בקרב בני נוער וקשישים מעל גיל 75.
- בקרב נקבות, אחוז הנסיונות החוזרים קטן יותר בגיל 75 ומעלה.

מספר נסיונות התאבדות בתוך שנתיים מנסיון ראשון, 2004-2010
גיל 10 ומעלה
אחוזים

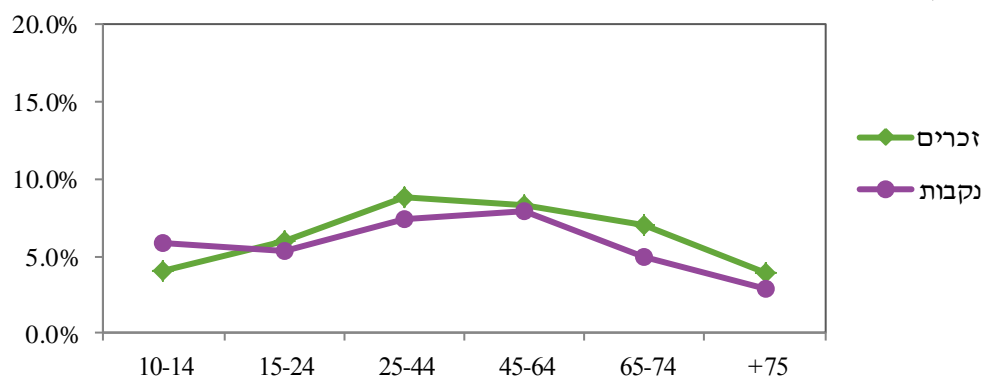


אחוז נסיונות התאבדות חוזרים לפי גיל, 2004-2010
אחוז החוזרים לפחות פעם אחת מהנסיון הראשון בתקופה
גיל 10 ומעלה

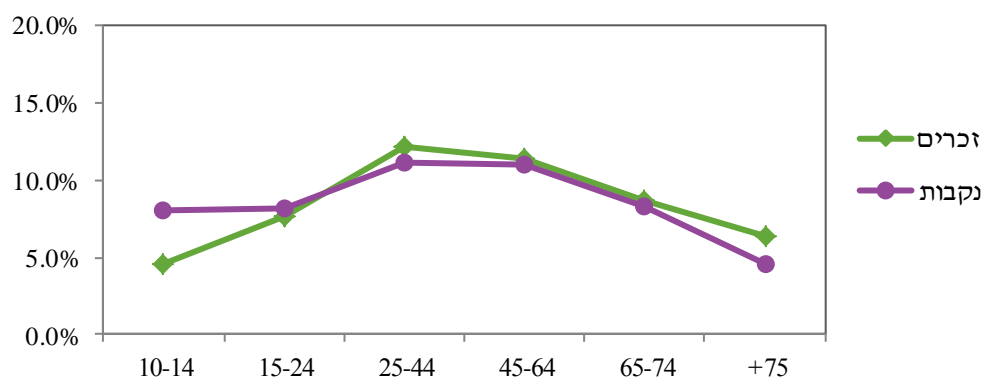
סה"כ	10-14	15-24	25-44	45-64	65-74	75+	
סה"כ							
בתוך שבוע	1.6%	0.9%	1.4%	2.0%	1.8%	1.7%	0.7%
בתוך חודש	2.9%	1.7%	2.6%	3.3%	3.4%	3.0%	1.5%
בתוך חצי שנה	6.7%	5.5%	5.6%	8.0%	8.1%	5.8%	3.3%
בתוך שנה	9.5%	7.4%	7.9%	11.5%	11.2%	8.5%	5.4%
בתוך שנתיים	12.7%	10.4%	10.4%	15.6%	15.4%	10.4%	7.4%
זכרים							
בתוך שבוע	1.9%	1.6%	1.5%	2.4%	1.9%	2.0%	0.7%
בתוך חודש	3.5%	2.0%	3.0%	3.9%	4.1%	2.9%	1.8%
בתוך חצי שנה	7.3%	4.1%	6.0%	8.8%	8.3%	7.0%	3.9%
בתוך שנה	9.8%	4.5%	7.6%	12.1%	11.4%	8.7%	6.3%
בתוך שנתיים	12.9%	5.3%	9.5%	16.2%	15.7%	9.9%	8.4%
נקבות							
בתוך שבוע	1.4%	0.7%	1.3%	1.6%	1.6%	1.5%	0.7%
בתוך חודש	2.5%	1.6%	2.4%	2.8%	2.9%	3.1%	1.2%
בתוך חצי שנה	6.2%	5.9%	5.4%	7.4%	7.9%	5.0%	2.9%
בתוך שנה	9.3%	8.0%	8.1%	11.1%	11.0%	8.3%	4.6%
בתוך שנתיים	12.6%	11.6%	11.0%	15.0%	15.2%	10.8%	6.7%

אחוז נסיונות התאבדות חוזרים לפי גיל, 2004-2010
אחוז החוזרים לפחות פעם אחת מהנסיון הראשון בתקופה
גיל 10 ומעלה

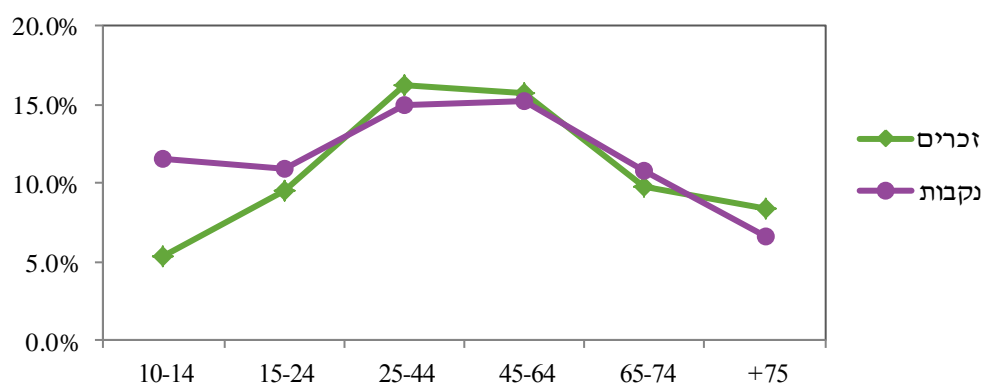
בתוך חצי שנה



בתוך שנה



בתוך שנתיים



8. אשפוזים עקב נסיונות התאבדות

- כמחצית הפונים למחלקות לרפואה דחופה עקב נסיונות התאבדות אושפזו.
- אחוז האשפוזים גבוה בקרב בני נוער עד גיל 17 בהשוואה לגיל 18-24.
- אחוז האשפוזים הנמוך ביותר נרשם בגיל 18-21 ואח"כ בגיל 22-24. מגיל 25, אחוז האשפוזים עולה עם הגיל, 72% מהפונים בגיל 65 ומעלה אושפזו בהשוואה ל- 59% מהפונים בגיל 45-64 ו- 50% בגיל 25-44.
- עד גיל 45, אחוז האשפוזים גבוה יותר בקרב נקבות בהשוואה לזכרים, בגיל 45 ומעלה האחוז דומה בקרב נשים וגברים.

אחוז האשפוזים, 2009-2012
אחוז מהפניות עקב נסיונות התאבדות

קבוצות גיל	סה"כ	זכרים	נקבות
10-14	58.0	44.2	61.5
15-17	66.2	54.2	69.0
18-21	40.4	39.3	41.3
22-24	44.4	42.3	45.7
25-44	49.7	46.3	52.4
45-64	58.6	58.6	58.6
65+	71.7	69.8	73.3
סה"כ	51.6	48.1	54.2