

סרטן המעי הגס והחלחולת בישראל – עדכון הנתונים

מארכ 2016

מקור הנתונים: הרישום הלאומי לסרטן והמרכז הלאומי לבקרת מחלות, משרד הבריאות
הכנת הנתונים ועיבודם: ד"ר ברברה סילברמן, פרופ' ליטל קינן-בוקר, גב' אירנה ליפשיץ, גב' יהודית פישלר,
גב' ריטה דיכטיאר

1. מבוא

סרטן המעי הגס והחלחולת הוא המחלה הממאירה השנייה בשכיחותה בישראל. גורמי הסיכון העיקריים למחלה הם גיל, היסטוריה משפחתית של המחלה, גידול שפיר קודם במעי או מחלת מעי דלקתית, מוטציות גנטיות וגם התנהגויות בריאות מסוימות (השמנה, אורח חיים יושבני [sedentary], תזונה עתירת שומן ודלת סיבים, עישון, צריכת אלכוהול). בעדכון זה, מוצגים הנתונים הלאומיים לגבי סרטן המעי הגס וסרטן החלחולת ביחד.

2. היארעות סרטן חודרני של המעי הגס והחלחולת בישראל, 2013

בשנת 2013 אובחנו 3,224 מתושבי ישראל עם סרטן חודרני של המעי הגס והחלחולת: 1,414 גברים יהודים, 1,363 נשים יהודיות, 148 גברים ערבים, 132 נשים ערביות, 81 גברים "אחרים"¹ ו-86 נשים "אחרות". 2,375 מחולים אלה אובחנו עם סרטן המעי הגס והשאר, עם סרטן החלחולת. סרטן המעי הגס והחלחולת הוא הסרטן החודרני השני בשכיחותו בקרב גברים יהודים (13.5% מכלל האבחנות החדשות של סרטן ב-2013) אחרי סרטן הערמונית, השני בשכיחותו בנשים יהודיות (11.1%) אחרי סרטן השד, השני בשכיחותו בגברים ערבים (12.6%) אחרי סרטן הריאה, והשני בשכיחותו בנשים ערביות (10.7%) אחרי סרטן השד. שיעורי ההיארעות המתוקננים לגיל² (ל-100,000) של סרטן המעי הגס והחלחולת בשנת 2013 היו 32.8 ו-27.0 בגברים ובנשים יהודים, בהתאמה. בקרב ערבים היו השיעורים המקבילים 27.3 בגברים ו-21.6 בנשים.

סרטן חודרני של המעי הגס והחלחולת הוא מחלה שאופיינית לגיל המבוגר. הן ביהודים והן בערבים, בשני המינים, שיעורי ההיארעות עולים מאוד החל מגיל 60, והם הגבוהים ביותר בקבוצת הגיל +75 (תרשים 1). הגיל החציוני בעת האבחנה בשנת 2013 היה 69 בגברים יהודים, 71 בנשים יהודיות, 63 בגברים ערבים; ו-64 בנשים ערביות.

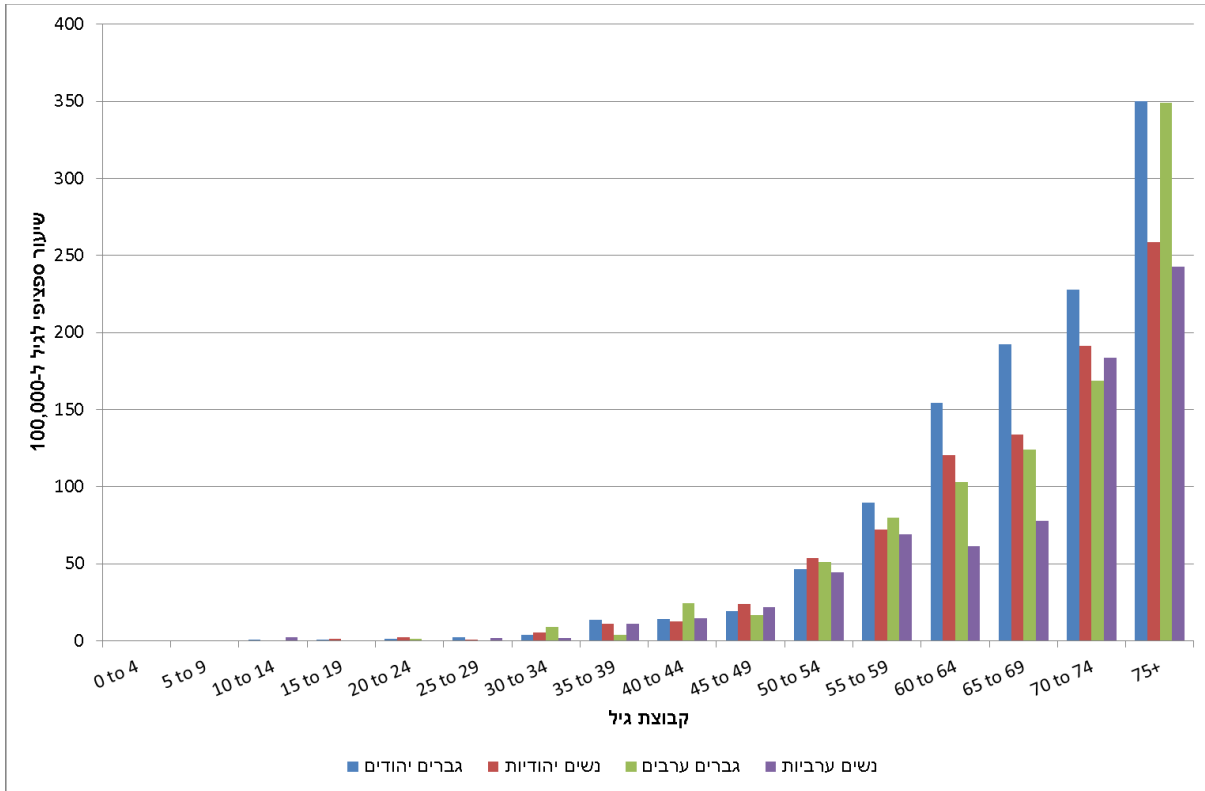
ביהודים נבדקה התפלגות התחלואה גם לפי המוצא. בילידי אירופה-אמריקה ובילידי אפריקה נצפו שיעורי ההיארעות הגבוהים ביותר בשנת 2013: השיעור המתוקנן לגיל ל-100,000 בגברים ובנשים ילידי אירופה-אמריקה היה 42.3 ו-31.6, בהתאמה. בקרב ילידי אפריקה, אסיה וישראל היו השיעורים המתוקננים לגיל נמוכים יותר ודומים למדי: השיעורים (מתוקננים לגיל, ל-100,000) בילידי אפריקה היו 30.8 בגברים ו-28.4 בנשים, בילידי אסיה, 29.6 בגברים ו-20.4 בנשים, ובילידי ישראל, 26.4 ו-22.9. תמונה זו, לפיה השיעורים הגבוהים ביותר נצפים בקבוצת יוצאי אירופה ואמריקה, תואמת את המגמה בשני העשורים האחרונים.

¹ נוצרים שאינם ערבים וכאלה ללא סיווג דת
² לפי אוכלוסיית התקן העולמית



**משרד
הבריאות**
לחיים בריאים יותר

תרשים 1: שיעורי היארעות של סרטן המעי הגס והחלחולת בישראל, 2013, לפי קבוצת אוכלוסייה, מין וקבוצת גיל (שיעורים ספציפיים לגיל ל-100,000)



3. מגמות בהיארעות של סרטן המעי הגס והחלחולת, 2013-1990

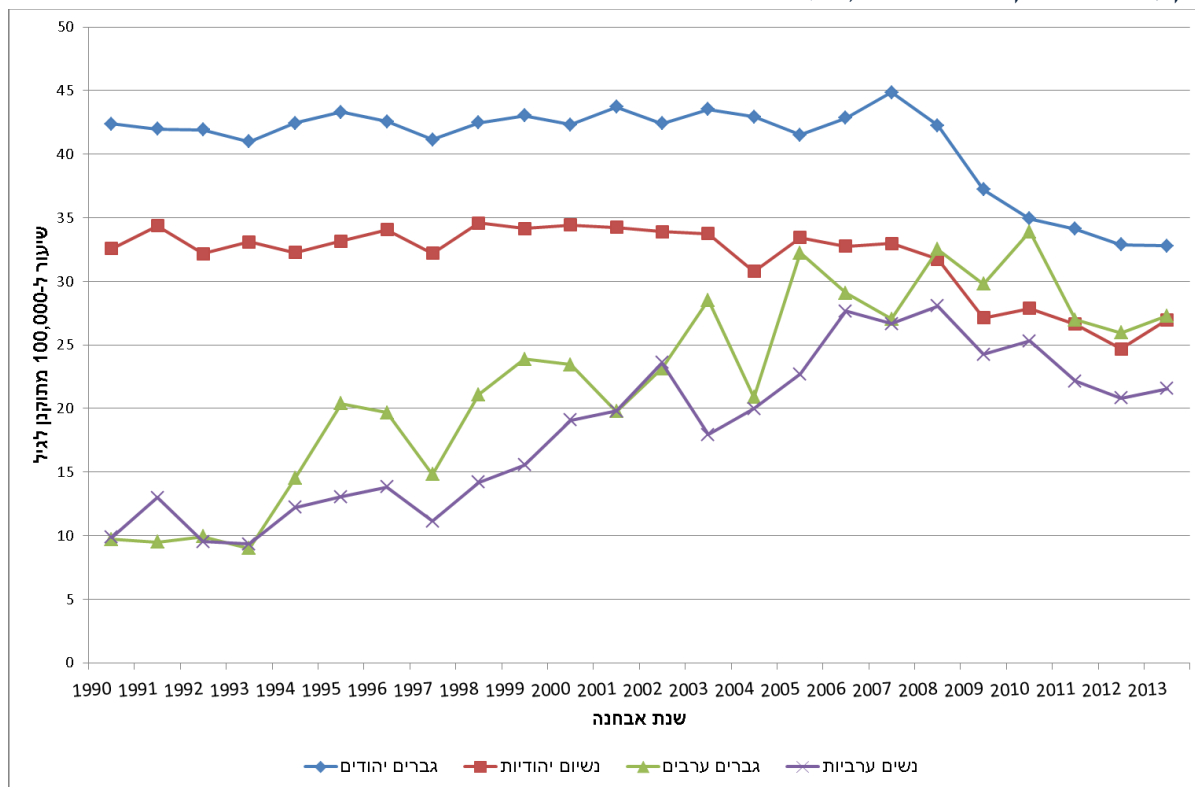
כאמור, שיעורי ההיארעות המתוקננים לגיל³ (ל-100,000) של סרטן המעי הגס והחלחולת בשנת 2013 היו 32.8 ו-27.0 בגברים ובנשים יהודים, בהתאמה. בהשוואה לשנת 1990, שיעורי היארעות אלה נמוכים מהשיעורים שנצפו בגברים יהודים ב-27% ובנשים יהודיות בכ-17%. הירידה בשיעורים איננה אחידה לכל אורך תקופת הזמן, ועיקר הירידה נצפית מאמצע שנות ה-2000. בערבים היו שיעורי ההיארעות המקבילים ל-100,000 בשנת 2013 ו-21.6 ו-27.3 בגברים ובנשים, בהתאמה. שיעורים אלה גבוהים מהשיעורים שנצפו בשנת 1990 בגברים (עלייה פי 2.8) ובנשים (עלייה פי 2.2) ערבים. למרות זאת, בשנים האחרונות יש ירידה והתייצבות בשיעורי ההיארעות באוכלוסייה הערבית (תרשים 2).

³ לפי אוכלוסיית התקן העולמית



**משרד
הבריאות**
לחיים בריאים יותר

תרשים 2: מגמות בהיארעות סרטן חודרני של המעי הגס והחלחולת בישראל, 1990-2013, לפי קבוצת אוכלוסייה ומין (שיעורים מתוקנים לגיל ל-100,000)

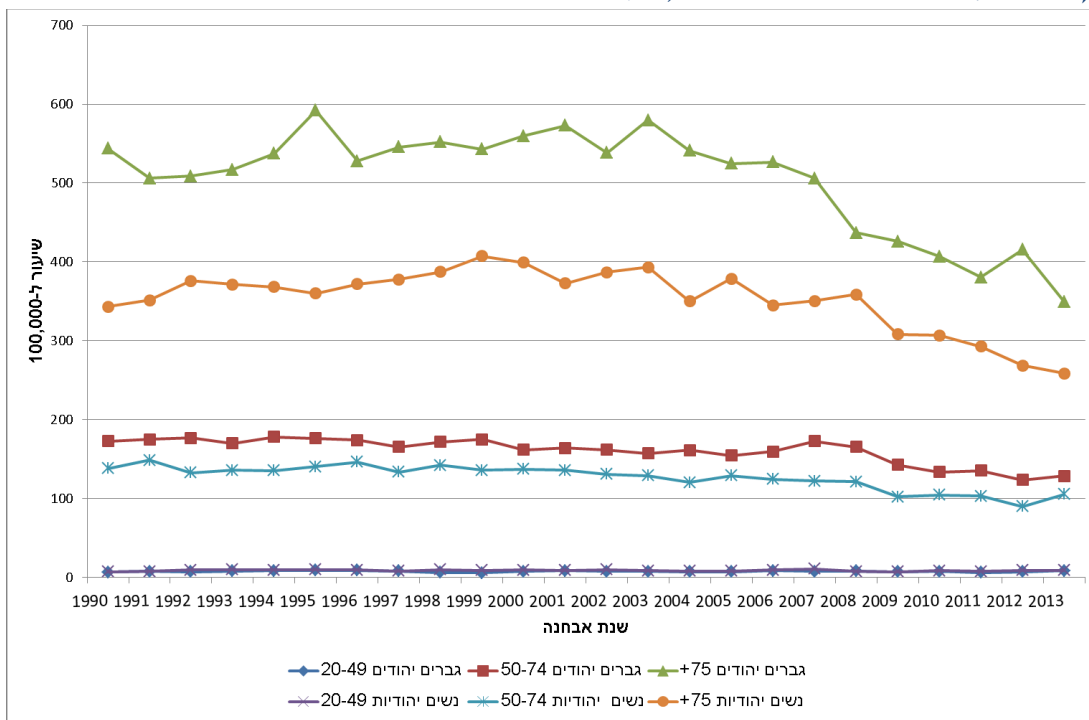


מגמות התחלואה בסרטן המעי הגס והחלחולת בשנים 1990-2013 נבחנו גם לפי קבוצת גיל. בשתי קבוצות האוכלוסייה ובשני המינים אובחנו רק חולים בודדים בקבוצת הגיל 0-19 (בין אפס לארבעה בשנה), לכן קבוצת גיל זאת לא מוצגת, והנתונים עבור בני 20-49, בני 50-74 ובני 75+ מוצגים בתרשימים 3א' ו-3ב'.

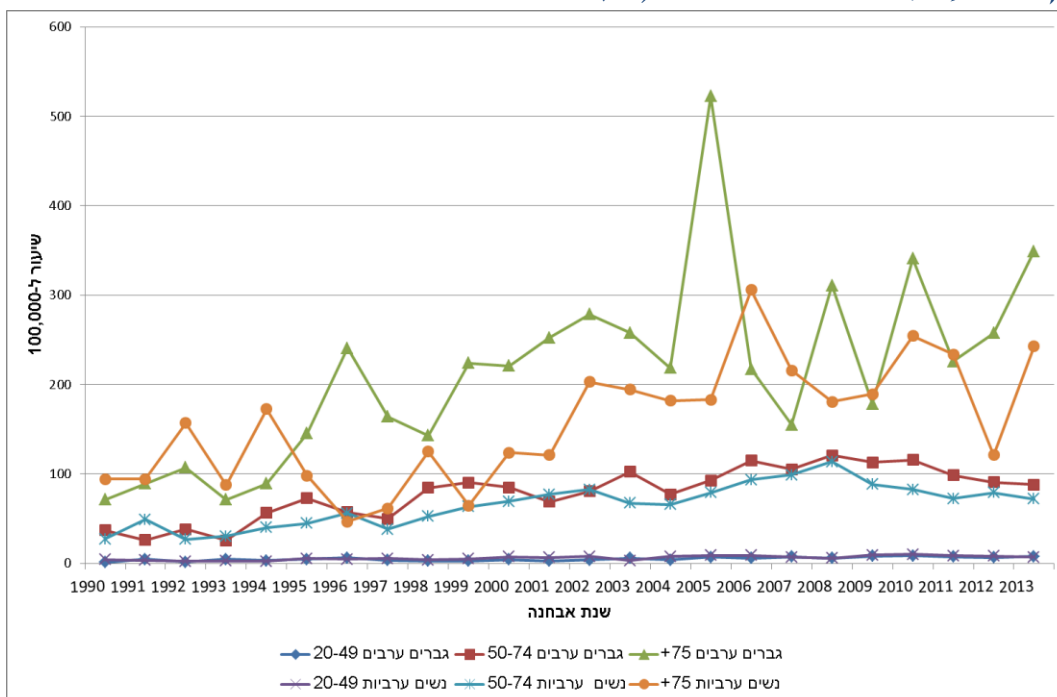
בגילאי 20-49, שיעורי ההיארעות של סרטן המעי הגס והחלחולת היו נמוכים (מתחת ל-11 ל-100,000) בשתי קבוצות האוכלוסייה ובשני המינים, ללא מגמת עליה עם הזמן. בקרב יהודים (גברים ונשים), שיעור ההיארעות של המחלה באוכלוסיית היעד לסריקה באמצעות בדיקות דם סמוי בצואה (גיל 50-74) היה יציב עם הזמן, עם ירידה קלה בשנים האחרונות, בעוד שבקרב ערבים (גברים ונשים) בקבוצת גיל זו נצפתה עלייה עם הזמן בשיעורי התחלואה, והתייצבות בשנים האחרונות. עבור קבוצת הגיל 75+ נצפתה מגמת ירידה ביהודים בשני המינים ומגמת עלייה בערבים בשני המינים (תרשים 3א' עבור יהודים; תרשים 3ב' עבור ערבים).



תרשים 3א': מגמות בהיארעות סרטן חודרני של המעי הגס והחלחולת בקרב יהודים בישראל, 1990-2013, לפי מין וקבוצת גיל (שיעורים ספציפיים לגיל ל-100,000)



תרשים 3ב': מגמות בהיארעות סרטן חודרני של המעי הגס והחלחולת בקרב ערבים בישראל, 1990-2013, לפי מין וקבוצת גיל (שיעורים ספציפיים לגיל ל-100,000)

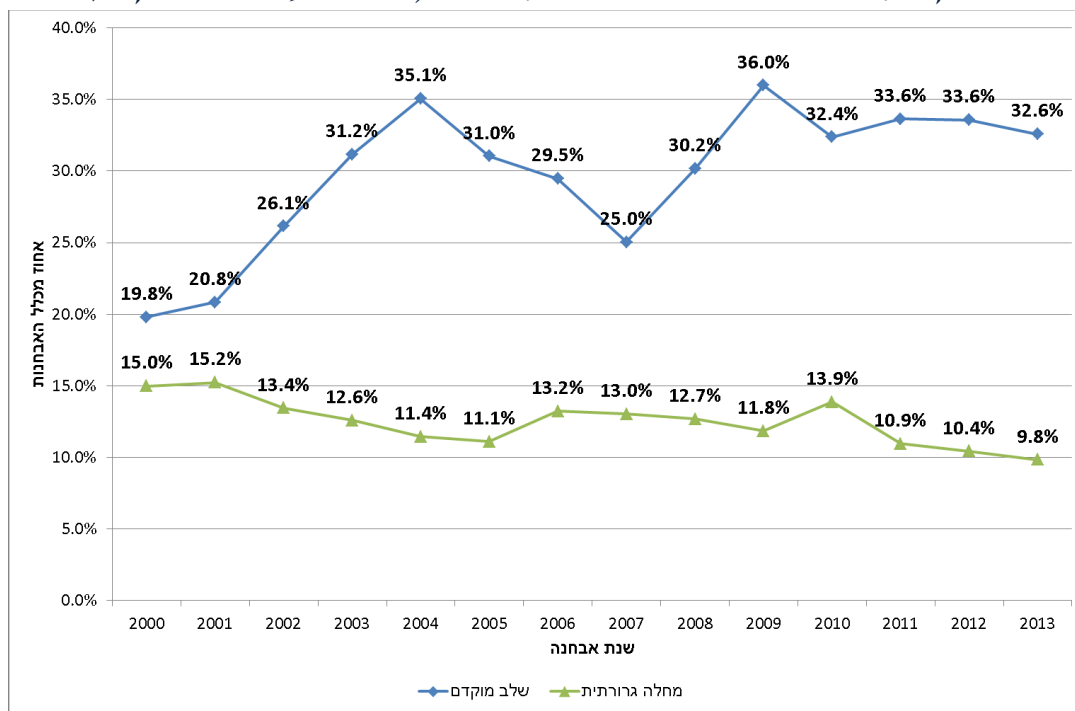


4. היארעות לפי שלב המחלה בעת האבחנה וגילוי מוקדם

בישראל הוקמה בשנת 2005 תכנית לאומית לגילוי מוקדם של סרטן המעי הגס והחלחולת ביוזמת האגודה למלחמה בסרטן ומשרד הבריאות, אשר מתבססת על בדיקות צואה לדם סמוי מגיל 50 עד גיל 74, אחת לשנה, ועל קולונוסקופיה במי שנמצאים בסיכון מוגבר למחלה. בדיקות אלה מאפשרות זיהוי והסרה של פוליפים מהמעיי הגס והחלחולת עוד לפני שהם מתקדמים לסרטן וגם גילוי מוקדם של נגעים סרטניים. התוצאה היא שיפור ההישרדות והקטנת התמותה מהמחלה. על פי נתוני התוכנית הלאומית למדדי איכות ברפואת הקהילה בישראל, בשנת 2013 56.6% מאוכלוסיית היעד לתכנית הסינון (בני 50-74) ביצעו בדיקת דם סמוי בצואה באותה שנה (או קולונוסקופיה ב-9 השנים האחרונות).

עבור 70-80% מהחולים קיים מידע ברישום הסרטן לגבי שלב המחלה בעת האבחנה. **בכלל אלה**, בדקנו את אחוז החולים שאובחנו בכל שנה בשלב מחלה מוקדם (מחלה ממוקדת = in situ ומחלה מקומית = stage 1). נמצא כי 33% מהחולים החדשים בשנת 2013 אובחנו בשלב מחלה מוקדם. שיעור זה גבוה ב-61% משיעור החולים שאובחנו בשלב מחלה מוקדם בשנת 2000 (20%). במקביל, ירדה פרופורציית החולים שאובחנו לראשונה עם מחלה גרורתית, מ-15% בשנת 2000 ל-10% בשנת 2013 - ירידה של כ-33% (תרשים 4).

תרשים 4: סרטן המעי הגס והחלחולת לפי שלב המחלה בעת האבחנה, 1990-2013 (אחוז מכלל המקרים)



5. ההישרדות מסרטן המעי הגס והחלחולת בישראל

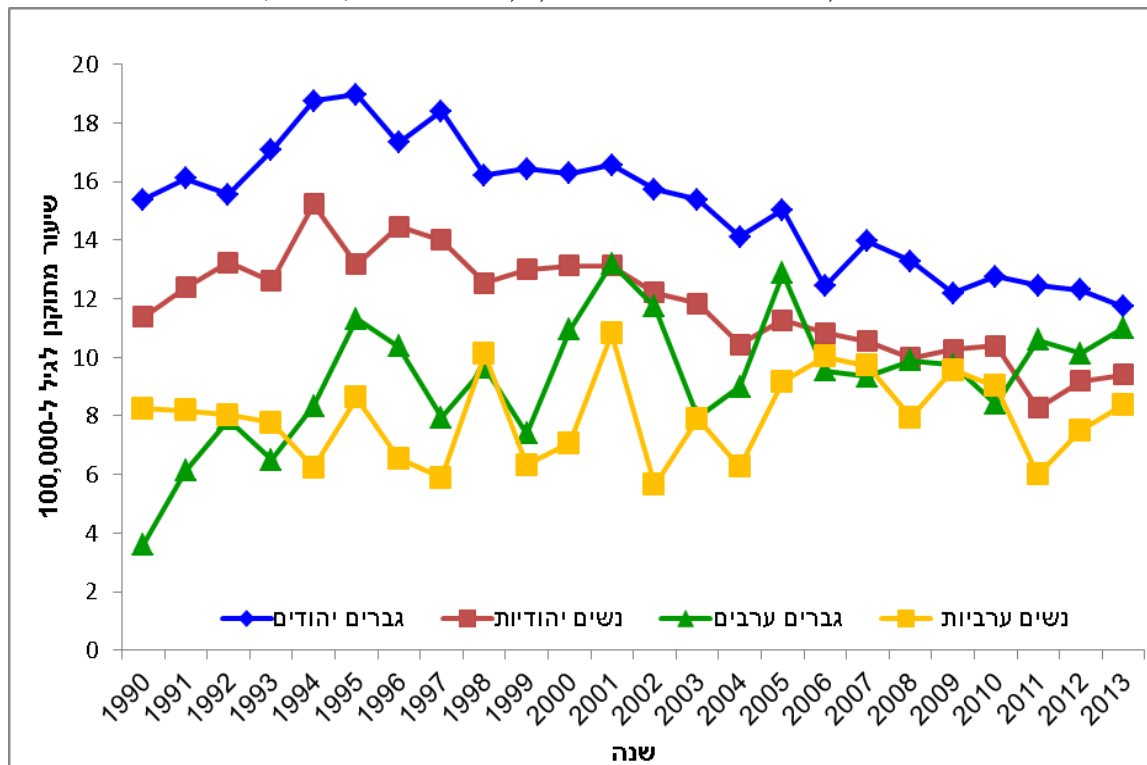
שיעורי ההישרדות היחסית⁴ לחמש שנים עבור מי שאובחנו בשנים 2001-2006 עלו בהשוואה לשיעורים בקרב מי שאובחנו בשנים 1991-1995 בישראל בשתי קבוצות האוכלוסייה העיקריות ובשני המינים: גברים יהודים – עלייה של 20% (מ-56% ל-67%), נשים יהודיות – עלייה של 20% (מ-55% ל-66%), גברים ערבים – עלייה של 15% (מ-53% ל-61%), ונשים ערביות – עלייה של 24% (מ-46% ל-57%).

⁴ הישרדות יחסית = שיעור ההישרדות של חולים עם סרטן המעי הגס והחלחולת בהשוואה להישרדות של האוכלוסייה הכללית, תואמת גיל ומין, באותה תקופת זמן, למשך חמש שנים

6. תמותה מסרטן המעי הגס והחלחולת בישראל, 2013-1990

בשנת 2013 נפטרו 1,366 מתושבי ישראל מסרטן חודרני של המעי הגס והחלחולת: 594 גברים יהודים, 618 נשים יהודיות, 57 גברים ערבים, 51 נשים ערביות, 20 גברים "אחרים" ו-26 נשים "אחרות". 1,132 מחולים אלה אובחנו עם סרטן המעי הגס והשאר, עם סרטן החלחולת. מכלל התמותה מסרטן, סרטן המעי הגס והחלחולת הוא הגורם השני בשכיחותו בשתי קבוצות האוכלוסייה ובשני המינים: 13.0% מכלל התמותה מסרטן בגברים יהודים בשנת 2013 (אחרי סרטן הריאה); 13.1% בנשים יהודיות (אחרי סרטן השד); 11.1% בגברים ערבים (אחרי סרטן הריאה); ו-12.6% בנשים ערביות (אחרי סרטן השד). עיקר התמותה נצפתה בגיל המבוגר; בשנת 2013 היה הגיל החציוני בעת התמותה 78.2 שנים, כלומר, מחצית מהחולים הנפטרים היו מעל גיל זה, ומחציתם, מתחתיו. שיעורי התמותה המתוקננים לגיל (ל-100,000) של סרטן המעי הגס והחלחולת ביהודים בשנת 2013 היו 11.7 ו-9.4 בגברים ובנשים, בהתאמה. שיעורי תמותה אלה נמוכים מהשיעורים שנצפו בשנת 1990 בגברים (ירידה של 24%) ובנשים (ירידה של 18%) יהודים. בערבים היו שיעורי התמותה המקבילים בשנת 2013 11.0 ו-8.4 בגברים ובנשים, בהתאמה. השיעור בגברים גבוה מהשיעור שנצפה בשנת 1990 (עלייה פי 3); השיעור בנשים זהה לשיעור שנצפה בשנת 1990. מגמות התמותה מסרטן המעי הגס והחלחולת בשנים 2013-1990 מצביעות על ירידה מתמשכת ביהודים (נשים וגברים). בערבים נצפתה עלייה איטית בשיעורי התמותה עד אמצע שנות ה-2000 ומאז התייצבות (תרשים 5).

תרשים 5: שיעורי התמותה מסרטן המעי הגס והחלחולת לפי מין וקבוצת אוכלוסייה, ישראל, 2013-1990

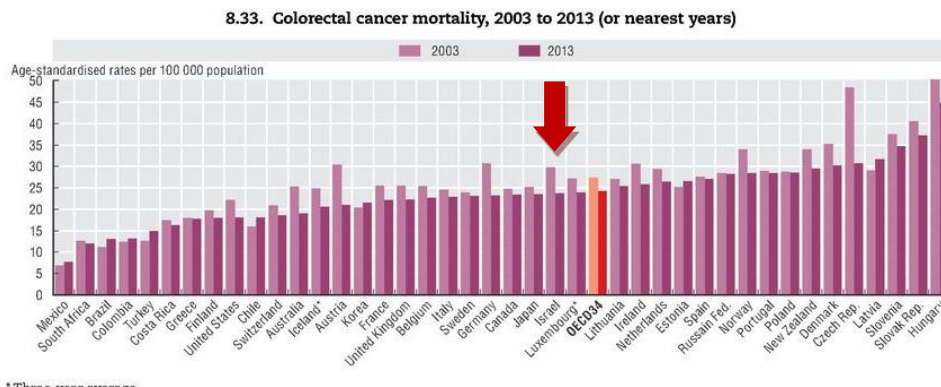


7. השוואה בינלאומית

על פי נתוני ה-Globocan לשנת 2012 של הסוכנות הבינלאומית לחקר הסרטן (IARC) לגבי 20 המדינות עם השיעורים הגבוהים בעולם, גברים בישראל נמצאים במקום ה-14 מתוך 20 מבחינת שיעור ההיארעות ובמקום ה-19 מתוך 20 מבחינת שיעור התמותה מהמחלה. נשים בישראל נמצאות במקום ה-8 מתוך 20 מבחינת שיעור ההיארעות ובמקום ה-10 מתוך 20 מבחינת שיעור התמותה מהמחלה. יש לציין שחלק מנתונים אלה הם נתונים מנובאים, לא נמדדים.

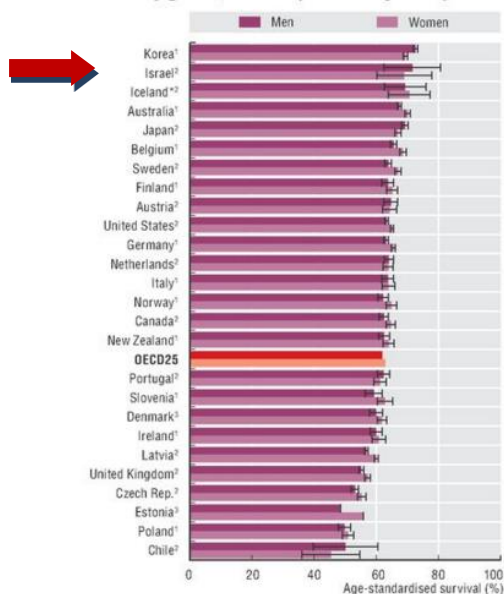
על פי נתוני ה-OECD, שיעור התמותה מסרטן המעי הגס והחלחולת בשנת 2013 היה נמוך מהשיעור המקביל בשנת 2003 כמעט בכל המדינות, כולל ישראל. על פי נתונים אלה שיעור התמותה בישראל קרוב לממוצע מדינות ה-OECD, ומעט מתחת לו (תרשים 6).

תרשים 6: שיעור התמותה מסרטן המעי הגס והחלחולת (מתוקנן לגיל, ל-100,000) במדינות ה-OECD בשנים 2003 ו-2013



על פי נתוני ה-OECD, ההישרדות היחסית לחמש שנים מסרטן המעי הגס והחלחולת בשנים 2003-2008 עלתה ברוב המדינות בהשוואה לשיעורים המקבילים עבור התקופה 1998-2003. ישראל נמצאת הרבה מעל ממוצע מדינות ה-OECD: במקום השני (אחרי קוריאה) עבור גברים ובמקום הרביעי, עם קוריאה (אחרי אוסטרליה, איסלנד ובלגיה) עבור נשים (תרשים 7).

8.32. Colorectal cancer, five-year relative survival by gender, 2008-13 (or nearest periods)



8. סיכום

- **היארעות** - שיעורי היארעות של סרטן המעי הגס והחלחולת בשנת 2013 בישראל גבוהים יותר ביהודים בהשוואה לערבים ובגברים בהשוואה לנשים. שיעורי היארעות עולים עם עליית הגיל והם הגבוהים ביותר בקבוצת הגיל של בני 75 שנים ומעלה. בהשוואה בינלאומית שיעורי היארעות בישראל גבוהים יחסית.
- **מגמות עתידיות בהיארעות** - ביהודים (גברים ונשים) נצפתה ירידה בהיארעות סרטן המעי הגס והחלחולת בשני העשורים האחרונים, שעיקרה בשנים האחרונות; בערבים (גברים ונשים), נצפתה עלייה בהיארעות המחלה במהלך רוב התקופה, אולם בשנים האחרונות נצפית ירידה בשיעורים והתייצבות. בריבוד לפי קבוצות גיל **לא נצפית עלייה בהיארעות המחלה בקבוצת הגיל הצעירה (20-49) עם הזמן.**
- **גילוי מוקדם** - שיעור המאובחנים בשלב מחלה מוקדם עלה מ-20% ל-33% בשני העשורים האחרונים, ככל הנראה כפועל יוצא של עליית שיעור ההשתתפות בתכנית הלאומית לגילוי מוקדם של סרטן המעי הגס והחלחולת ושל שימוש בבדיקת הקולונוסקופיה. על פי התכנית הלאומית למדדי איכות בקהילה, כ-57% מאוכלוסיית היעד לבדיקות הסינון עשתה שימוש בבדיקות אלה בשנת 2013. יש מקום לשפר הישג זה באמצעות הרחבת המודעות וההשתתפות בפעילויות לגילוי מוקדם של המחלה.
- **הישרדות יחסית לחמש שנים** - ההישרדות היחסית מהמחלה לחמש שנים היא במגמת עלייה בשני המינים ובשתי קבוצות האוכלוסייה. בהשוואות בינלאומיות ישראל ממוקמת במקום גבוה.
- **תמותה** - שיעורי התמותה מסרטן המעי הגס והחלחולת בשנת 2013 גבוהים ביהודים בהשוואה לערבים ובגברים בהשוואה לנשים. – עיקר התמותה נצפה בגיל המבוגר. בהשוואות בינלאומיות שיעור התמותה בישראל דומה לזה שבמדינות OECD אחרות.



- **מגמות עיתיות בתמותה** - ביהודים נצפתה ירידה בתמותה מסרטן המעי הגס והחלחולת בשני העשורים האחרונים. בערבים, התמותה מהמחלה, שהייתה במגמת עלייה מתונה עד אמצע שנות ה-2000, התייצבה.