



**משרד
הבריאות**
לחיים בריאים יותר

סרטן המעי הגס והחלחולת בישראל – עדכון הנתונים

מארכ 2014

מקור הנתונים: הרישום הלאומי לסרטן והמרכז הלאומי לבקרת מחלות, משרד הבריאות
הכנת הנתונים ועיבודם: ד"ר ברברה סילברמן, ד"ר ליטל קינן-בוקר, גב' אירנה ליפשיץ, גב' יהודית פישלר,
גב' ריטה דיכטיאר

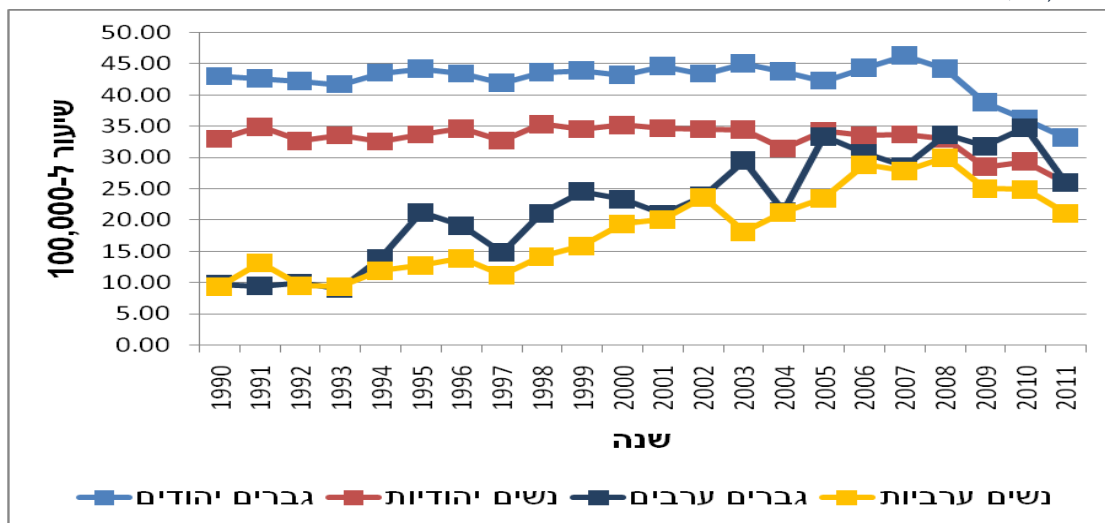
1. מבוא

סרטן המעי הגס והחלחולת הוא המחלה הממאירה השנייה בשכיחותה בישראל, לאחר סרטן השד בנשים וסרטן הערמונית בגברים. גורמי הסיכון העיקריים למחלה הם גיל, היסטוריה משפחתית של המחלה, קיום גידול שפיר קודם במעי או מחלת מעי דלקתית, מוטציות גנטיות מסוימות וגם אורחות חיים (השמנה, אורח חיים יושבני [sedentary], תזונה עתירת שומן ודלת סיבים, עישון, צריכת אלכוהול). בעדכון זה, מוצגים הנתונים הלאומיים לגבי סרטן המעי הגס וסרטן החלחולת ביחד.

2. היארעות סרטן חודרני של המעי הגס והחלחולת בישראל

בשנת 2011 אובחנו 3,259 מתושבי ישראל עם סרטן חודרני של המעי הגס והחלחולת: 1,456 גברים יהודים, 1,391 נשים יהודיות, 129 גברים ערבים, 124 נשים ערביות, 66 גברים "אחרים"¹ ו-93 נשים "אחרות". 2,359 מחולים אלה אובחנו עם סרטן המעי הגס והשאר, עם סרטן החלחולת. שיעורי ההיארעות המתוקננים לגיל² (ל-100,000) של סרטן המעי הגס והחלחולת בשנת 2011 היו 33.2 ו-25.9 בגברים ובנשים יהודים, בהתאמה. שיעורי היארעות אלה נמוכים מהשיעורים שנצפו בגברים (43.0, ירידה של 23%) ובנשים (33.0, ירידה של כ-21%) יהודים בשנת 1990. עם זאת, עיקר הירידה נצפית מאז אמצע שנות ה-2000. בערבים היו שיעורי ההיארעות המקבילים ל-100,000 בשנת 2011 26.0 ו-21.0 בגברים ובנשים, בהתאמה. שיעורים אלה גבוהים מהשיעורים שנצפו בשנת 1990 בגברים (9.7; עלייה של 168%) ובנשים (9.3; עלייה של פי 126%) ערבים. עם זאת, בחמש השנים האחרונות יש התייצבות בשיעורי ההיארעות באוכלוסייה הערבית ובשנתיים האחרונות, גם רושם של ירידה (תרשים 1).

תרשים 1: מגמות בהיארעות סרטן חודרני של המעי הגס והחלחולת בישראל, 1990-2011 (שיעורים מתוקננים לגיל ל-100,000)

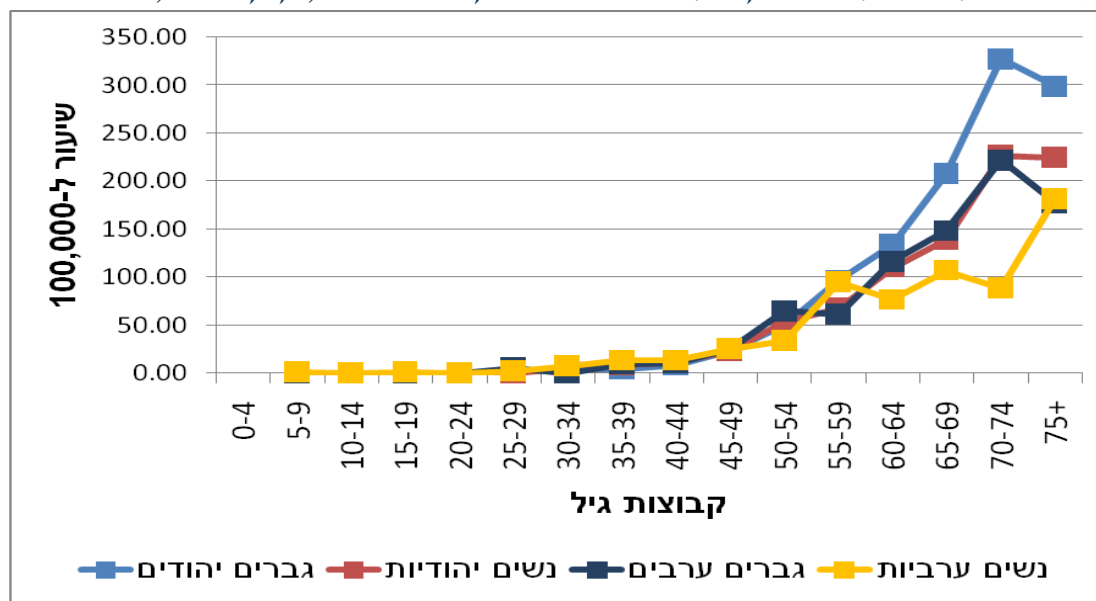


¹ נוצרים שאינם ערבים וכאלה ללא סיווג דת
² לפי אוכלוסיית התקן העולמית

3. היארעות לפי קבוצת אוכלוסייה, מין וקבוצת גיל 2011

סרטן המעי הגס והחלחולת אופייני לגיל המבוגר. הן ביהודים והן בערבים, בשני המינים, שיעורי ההיארעות עולים מאוד החל מגיל 60, והם הגבוהים ביותר בקבוצת הגיל 75 שנים ומעלה (תרשים 2).

תרשים 2: שיעורי היארעות של סרטן המעי הגס והחלחולת לפי קבוצת אוכלוסייה, מין וקבוצת גיל, ישראל 2011



ביהודים נבדקה גם התפלגות התחלואה לפי המוצא. קבוצות יוצאי אירופה-אמריקה ואפריקה הציגו את שיעורי ההיארעות הגבוהים ביותר: השיעור המתוקן לגיל ל-100,000 בגברים ובנשים יוצאי אירופה-אמריקה היה 44.6 ו-32.5, בהתאמה. בקרב יוצאי אפריקה היו השיעורים 36.1 בגברים ו-27.0 בנשים. בשאר קבוצות המוצא, דהיינו, ילידי אסיה וילידי ישראל, היו השיעורים המתוקנים לגיל נמוכים יותר ודומים למדי: בגברים, 28.4 (בילידי אסיה) ו-28.4 (בילידי ישראל) ל-100,000, ובנשים 18.8 ו-23.8 ל-100,000, בהתאמה. תמונה זו, לפיה השיעורים הגבוהים ביותר נצפים בקבוצת יוצאי אירופה ואמריקה, תואמת את המגמה בשני העשורים האחרונים.

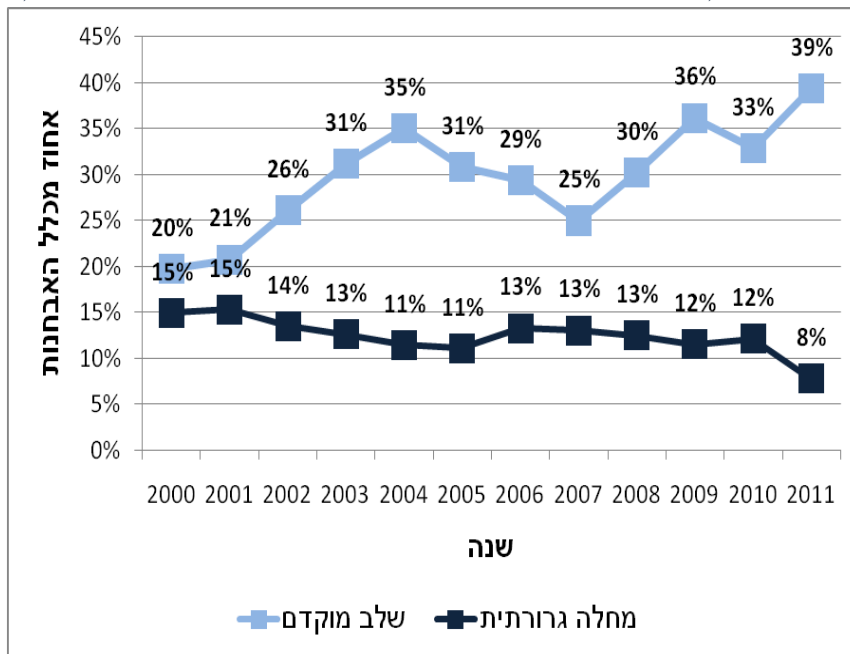
4. היארעות לפי שלב המחלה בעת האבחנה וגילוי מוקדם

בישראל קיימת תכנית לאומית לגילוי מוקדם של סרטן המעי הגס והחלחולת, ביוזמת משרד הבריאות והאגודה למלחמה בסרטן, אשר מתבססת על בדיקות צואה לדם סמוי מגיל 50 ומעלה ועל קולונוסקופיה במי שנמצאים בסיכון מוגבר למחלה. הגילוי המוקדם משפר את הישרדות ומקטין את התמותה מהמחלה.

עבור 70-80% מהחולים קיים מידע ברישום הסרטן לגבי שלב המחלה בעת האבחנה. בכלל אלה, בדקנו את אחוז החולים היהודים שאובחנו בכל שנה בשלב מחלה מוקדם (מחלה ממוקדת) = in situ ומחלה מקומית = stage 1). נמצא כי 39% מהחולים החדשים בשנת 2011 אובחנו בשלב מחלה מוקדם. שיעור זה גבוה משיעור החולים שאובחנו בשלב מחלה מוקדם בתחילת העשור (שנת 2000), שעמד על 20%. במקביל, ירדה פרופורציית החולים שאובחנו לראשונה עם מחלה גוררתית, מ-15% בשנת 2000 ל-8% בשנת 2011 - ירידה של כ-50% (תרשים 3).



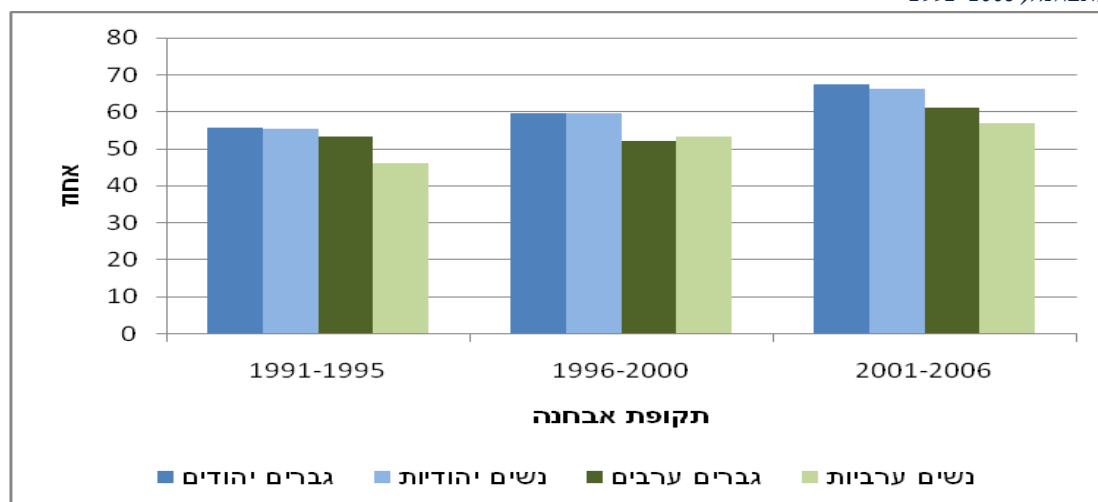
תרשים 3: סרטן המעי הגס והחלחולת לפי שלב המחלה בעת האבחנה: אחוז מכלל המקרים, 2000-2011



5. ההישרדות מסרטן המעי הגס והחלחולת בישראל

תרשים 4 מציג את שיעורי ההישרדות היחסית³ לחמש שנים עבור מי שאובחנו בשנים 1991-2006. ההישרדות היחסית עלתה במי שאובחנו ב 2001-2006 בהשוואה למי שאובחנו בפרק הזמן 1991-1995 בקרב חולים בשני המינים ובשתי קבוצות האוכלוסייה: גברים יהודים – עלייה של 20% (מ-56% ל-67%), נשים יהודיות – עלייה של 20% (מ-55% ל-66%), גברים ערבים – עלייה של 15% (מ-53% ל-61%), ונשים ערביות – עלייה של 24% (מ-46% ל-57%).

תרשים 4: ההישרדות היחסית ל-5 שנים (באחוזים) בקרב חולים בסרטן המעי הגס והחלחולת לפי תקופת האבחנה, 1991-2006

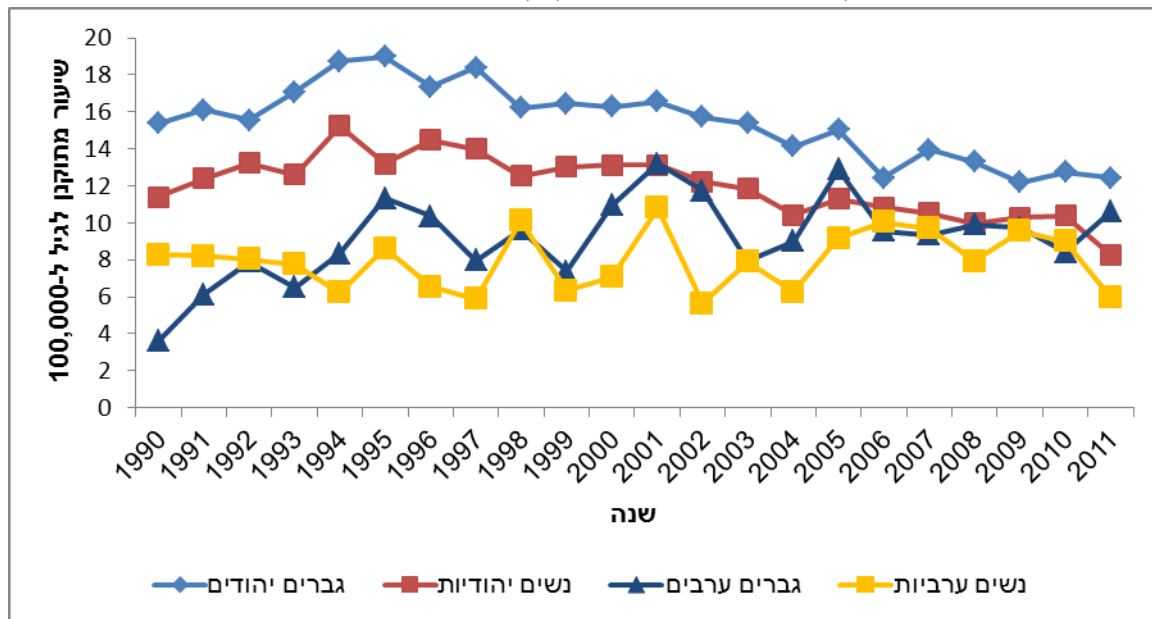


³ הישרדות יחסית = שיעור ההישרדות של חולים עם סרטן המעי הגס והחלחולת בהשוואה להישרדות של האוכלוסייה הכללית, תואמת גיל ומין, באותה תקופת זמן, למשך חמש שנים

6. תמותה מסרטן המעי הגס והחלחולת בישראל

בשנת 2011 נפטרו 1,247 מתושבי ישראל מסרטן חודרני של המעי הגס והחלחולת: 587 גברים יהודים, 529 נשים יהודיות, 49 גברים ערבים, 34 נשים ערביות, 23 גברים "אחרים" ו-25 נשים "אחרות". 1,030 מחולים אלה אובחנו עם סרטן המעי הגס והשאר, עם סרטן החלחולת. שיעורי התמותה המתוקנים לגיל (ל-100,000) של סרטן המעי הגס והחלחולת ביהודים בשנת 2011 היו 12.4 ו-8.3 בגברים ובנשים, בהתאמה. שיעורי תמותה אלה נמוכים מהשיעורים שנצפו בגברים (15.4, ירידה של 19%) ובנשים (11.4, ירידה של 27%) יהודים בשנת 1990. בערבים היו שיעורי התמותה המקבילים בשנת 2011 10.6 ו-6.0 בגברים ובנשים, בהתאמה. השיעור בגברים גבוה מהשיעור שנצפה בשנת 1990 (3.6; עלייה של פי 3); לעומת זאת השיעור בנשים נמוך מהשיעור שנצפה בשנת 1990 (8.3; ירידה של 28%). עם זאת, בחמש השנים האחרונות שיעורי התמותה בערבים יציבים (תרשים 5).

תרשים 5: שיעורי תמותה מסרטן המעי הגס והחלחולת לפי מין וקבוצת אוכלוסייה, ישראל, 1990-2011



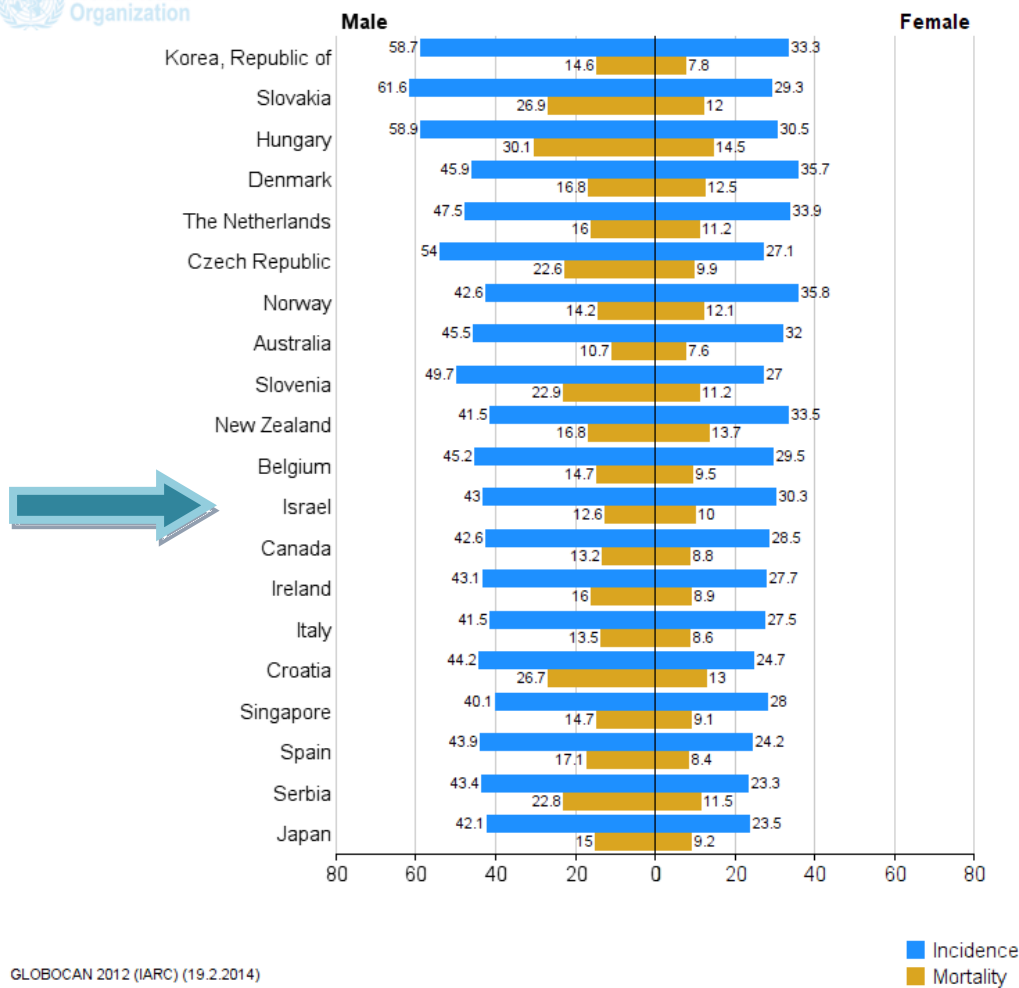
7. השוואה בינלאומית

נתוני ההיארעות של סרטן המעי הגס והחלחולת והתמותה מהמחלה בישראל הושוו לנתונין של 20 המדינות עם השיעורים הגבוהים בעולם באמצעות מסד נתוני ה-Globocan של הסוכנות הבינלאומית לחקר הסרטן (IARC), המעודכנים לשנת 2012. יש לציין שחלק מנתונים אלה הם נתונים מנובאים, לא נמדדים.

גברים בישראל נמצאים במקום ה-14 מתוך 20 מבחינת שיעור ההיארעות ובמקום ה-19 מתוך 20 מבחינת שיעור התמותה מהמחלה. נשים בישראל נמצאות במקום ה-8 מתוך 20 מבחינת שיעור ההיארעות ובמקום ה-10 מתוך 20 מבחינת שיעור התמותה מהמחלה (תרשים 6).

תרשים 6: שיעורי ההיארעות (ל-100,000, בתקנון לגיל) של סרטן המעי הגס והחלחולת ושיעור התמותה מהמחלה
ב-20 המדינות עם השיעורים הגבוהים בעולם – נתוני GLOBOCAN 2012

International Agency for Research on Cancer Colorectum
ASR (W) per 100,000, all ages



GLOBOCAN 2012 (IARC) (19.2.2014)

8. סיכום

- **היארעות** - שיעורי ההיארעות של סרטן המעי הגס והחלחולת ביהודים ובערבים בישראל בשנת 2011 גבוהים יותר ביהודים בהשוואה לערבים אולם לא שונים באופן מהותי. בשתי קבוצות האוכלוסייה, שיעורי ההיארעות גבוהים יותר בגברים בהשוואה לנשים.
- **מגמות עתידיות בהיארעות** - ביהודים (נשים וגברים) נצפית ירידה בהיארעות סרטן המעי הגס והחלחולת בשני העשורים האחרונים, שעיקרה בשנים האחרונות; בערבים (נשים וגברים), נצפית עלייה, אולם בחמש השנים האחרונות המגמה התייצבה.
- **גילוי מוקדם** - שיעור המאובחנים בשלב מחלה מוקדם עלה מ-20% ל-39% בשני העשורים האחרונים, ככל הנראה כפועל יוצא של עליית ההשתתפות בתכנית הלאומית



לגילוי מוקדם של סרטן המעי הגס והחלחולת. עם זאת, יש מקום לשפר הישג זה באמצעות הרחבת המודעות וההשתתפות בפעילויות לגילוי מוקדם של המחלה.

- **הישרדות יחסית לחמש שנים** - ההישרדות מהמחלה במגמת עלייה בשני המינים ובשתי קבוצות האוכלוסייה.
- **תמותה** - שיעורי התמותה מסרטן המעי הגס ומסרטן החלחולת בשנת 2011 גבוהים ביהודים בהשוואה לערבים אולם לא שונים באופן מהותי. בשתי קבוצות האוכלוסייה השיעור בגברים גבוה מהשיעור בנשים.
- **מגמות עיתיות בתמותה** - ביהודים נצפית ירידה בתמותה מסרטן המעי הגס והחלחולת בשני העשורים האחרונים. בערבים מגמת התמותה מהמחלה נמצאת בעלייה, אולם בחמש השנים האחרונות המגמה התייצבה, ובשנתיים האחרונות ניכרת אף ירידה.