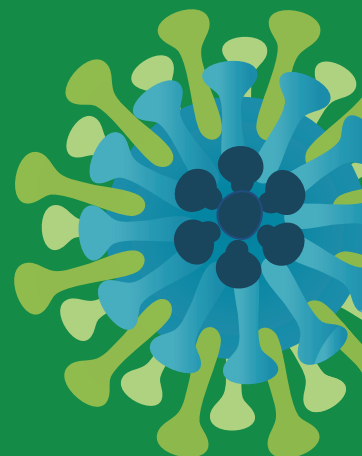


**12.04.2020**

## **דו"ח הפעילות התזונתית בשרותי בריאות הציבור**





י"ח בניסן, התש"פ  
12 אפריל 2020  
203258320  
(בתשובה נא ציין מספרנו)  
מס' תיק - 21

## דוח הפעילות התזונתית בשרותי בריאות הציבור

מצב תזונתי תקין ומניעת חסרים תזונתיים הכרחיים להתמודדות עם מגפת הקורונה. בשרותי בריאות הציבור באמצעות אגף התזונה מתקיימת פעילות בכמה חזיתות על מנת להבטיח תזונה בריאה לכלל האוכלוסייה, הבריאים והחולים כאחד.

### איור מס' 1 - בריאות הציבור - שמירה על ביטחון תזונתי של כלל האוכלוסייה



1. **הבטחת מאגר מזון לשעת חירום לכלל האוכלוסייה** - מתקיים דיון בין משרדי בנושא מלאי חירום שיספיק לעת מגפה ארוכת טווח (משרד החקלאות הכלכלה ואגף התזונה בשרותי בריאות הציבור משרה"ב).



**2. קביעת הרכב סלי מזון לאוכלוסייה בסיכון** - אגף התזונה בשיתוף הרשויות המקומיות דואגים לתת מענה תזונתי מותאם לכלל האוכלוסייה ברשות המקומית. קבענו סל מזון מותאם לאוכלוסיית הקשישים והתאמנו את הרכב המנות החמות לאוכלוסייה זו. כולל נבנו מתכונים מתוך הסל (תורגם לרוסית וערבית). בנוסף נבנה סל לחלוקה כך שרשויות מקומיות יכולות לעשות בו שימוש לחלוקה לאוכלוסיות נזקקות. [מפרט המלצות אגף לתזונה לסל מזון בריא בעת התפשטות נגיף קורונה סל מזון לקשישים](#)

תמיכה בעזרה הדדית, בהובלה והכנת מזון לאוכלוסיות בסיכון, או כל צורך אחר שמתעורר, תחת פיקוח והדרכה תזונתית מתאימה בהתאם לנהלים. [המלצות להכנה ומשלוח אוכל ביתי בטוחים לבני משפחה/חברים או קשישים](#)

עד כה, בשיתוף משרד הרווחה ופיקוד העורף חולקו ארוחות תמות וחבילות מזון ל-110,000 קשישים.

**3. דיוור לקהל הרחב - המלצות תזונתיות נמצאות באתרי משרד הבריאות**, אתר אפשרי בריא: [גם כשלא יוצאים מהבית - זה אפשרי בריא לאכול בריא](#), ובאתר משרד הבריאות - [זמן לתזונה בריאה](#). כמו כן הופצו דפי מידע לרשויות - שאלות ותשובות וחלופות לביצים, נכתבה כתבה לעיתון, סרטון בנושא תזונה בריאה הופץ ברשתות.

**4. 14 המלונות בהם שוהים מבודדי בית וחולי קורונה כעת** - קיבלו הנחיות מדיאטניות בריאות הציבור להקפיד על כללי התזונה הבריאה והתפריטים של אגף התזונה וזאת בכדי לשמור על מצב תזונתי תקין ושיפור ההתמודדות עם מגפת הקורונה. נבנו תפריטים לימי חול ולפסח כולל כשרות מהדרין. עודכנו מנהלות המחלקות לתזונה בקופות החולים כך שתוכלנה לעשות מעקב תזונתי אחרי החולים במלונות שיש להם צרכים תזונתיים ייחודיים. [נוהל הזנת מבודדים במלונות](#)

**5. מזון ייעודי ופרנטרלי למאושפזים** - האגף התזונה על בסיס תרחיש מספר החולים של מכון גרטנר המעדכן מעת לעת דואג שיהיה מלאי של מזון ייעודי, מזון להזנה תוך ורידית ומשאבות לכלל חולי הקורונה המאושפזים הזקוקים לכך בצורה יומיומית, תוך מעקב וניהול שוטף של צרכי השטת.



**איור מס' 2 - טיפול תזונתי קליני, פיקוח תזונתי על שרשרת המזון  
ושמירה על רצף הטיפול התזונתי בחולי קורונה ע"י דיאטנים**



- 1. קופות החולים - כלל המבוטחים ממשיכים לקבל את הטיפול התזונתי מרחוק כנדרש בהתאם למצבם ובהתאם להנחיות המחלקה לתזונה בכל קופת חולים. בנוסף, הצוות שמקיים שיח עם מבודדי הבית שואל שאלות סיקור על המצב התזונתי ובמידת הצורך מפנה לתזונאית להמשך טיפול.**
- 2. בתי החולים - התזונאים דואגים לשפר ו/או לשמר את המצב התזונתי של כל חולי הקורונה המאושפזים כולל המונשמים. כך שיקבלו הזנה מותאמת לצורכיהם לפי [ESPEN](#) והנחיות, והנחיות התזונה של עמותת עתיד [להזנת החולה האקוטי המונשם בזמן אפידמיית COVID](#) - כל זאת בהובלת המחלקות לתזונה של בתי החולים, בטיפול מרחוק או בהתאם לכללי הזהירות המתבקשים מהמצב.**
- 3. מוסדות גריאטריים - המאושפזים ממשיכים לקבל את תכנית ההזנה המותאמת אישית בפיקוח תזונאית המטפלת מרחוק או בהתאם לכללי הזהירות המתבקשים מהמצב, כך שישפרו ו/או ישמרו על מצב תזונתי תקין לחיזוק ושימור של חוסנם הגופני והמצב התזונתי. חולים מונשמים יוזנו בהתאם להנחיות אגף התזונה, "מערך הטיפול התזונתי במטופלים הנתמכים בהנשמה" מלאכותית ממושכת" או הנחיות התזונה של עמותת עתיד.**



4. **מוסדות לאוכלוסיות עם צרכים מיוחדים- בריאות הנפש -** מטופלים הנמצאים במערך זה ממשיכים לקבל טיפול תזונתי מותאם אישית בפיקוח התזונאית המטפלת מרחוק או בהתאם לכללי הזהירות המתבקשים מהמצב. [היערכות בשעת חירום - קורונה בתחום התזונה באשפוזיות](#) מעונות יום שיקומיים - מאחר ומסגרות אלו אינן מתקיימות כרגע חשוב להמשיך ולקיים קשר רציף עם המשפחות ולתת מענה תזונתי לפעוטות ולהקפיד על מעקב מרחוק באמצעות שירותי רפואה מרחוק. [קישור לנוהל עבודה מרחוק](#)

**רצף הטיפול -** במעבר חולה קורונה ממוסד רפואי אחד לאחר השטח הונחה להקפיד על צירוף מכתב שחרור רפואי הכולל סיכום מצב תזונתי והנחיות להמשך טיפול תזונתי.