



## סרטן הערמונית בישראל

עדכון נתוני תחלואה ותמותה, ספטמבר 2015

הרישום הלאומי לסרטן, המרכז הלאומי לבקרת מחלות, משרד הבריאות

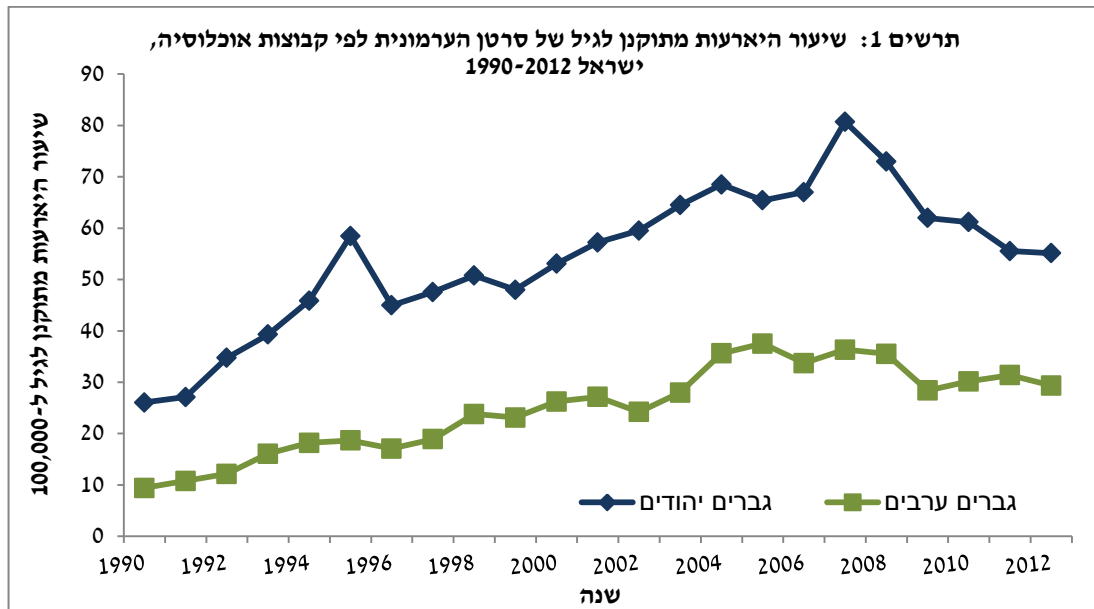
### שיעורי ההיארעות של סרטן הערמונית ומגמות עתידיות

סרטן הערמונית הוא הסרטן השכיח ביותר בגברים בישראל בכלל; הראשון בשכיחותו בקרב יהודים (21% מכלל המקרים החדשים בשנת 2012) והשני בשכיחותו, אחרי סרטן הריאה, בגברים ערבים (13% מכלל המקרים החדשים ב-2012).

בשנת 2012 אובחנו 2,484 חולים חדשים עם סרטן חודרני של הערמונית, מהם 2,231 יהודים (90%), 138 ערבים (5%) ו-115 חולים נוצרים שאינם ערבים וכאלה ללא סיווג דת ("אחרים") (5%). לפי נתוני הלמ"ס, ההתפלגות באוכלוסייה הכללית בשנת 2012 היא 75.2% יהודים, 20.6% ערבים ו-4.2% "אחרים". מכיוון שקבוצת ה"אחרים" יחסית קטנה ולא הומוגנית, לא נציג עבורה שיעורי היארעות.

שיעורי ההיארעות המתוקנים לגיל<sup>1</sup> של סרטן חודרני של הערמונית, היו במגמת עלייה מאז תחילת שנות ה-90, מועד בו הפכה בדיקת ה-PSA<sup>2</sup> לזמינה בישראל; בשנים האחרונות ירדו השיעורים ביהודים והתייצבו בערבים. השיעור בגברים יהודים היה 26.1 ל-100,000 בשנת 1990, 53.2 ל-100,000 בשנת 2000 ו-55.1 ל-100,000 בשנת 2012. עלייה נקודתית בשיעורים ניכרה בשנת 2007 (80.8/100,000) ובשנת 2008 (73.3/100,000). בגברים ערבים היה השיעור המתוקן לגיל, 9.3 ל-100,000 בשנת 1990, 25.8/100,000 בשנת 2000 ו-29.4 ל-100,000 בשנת 2012 (תרשים 1).

תרשים 1: מגמות עתידיות (time trends) של סרטן חודרני של הערמונית לפי קבוצת אוכלוסייה, ישראל 1990-2012

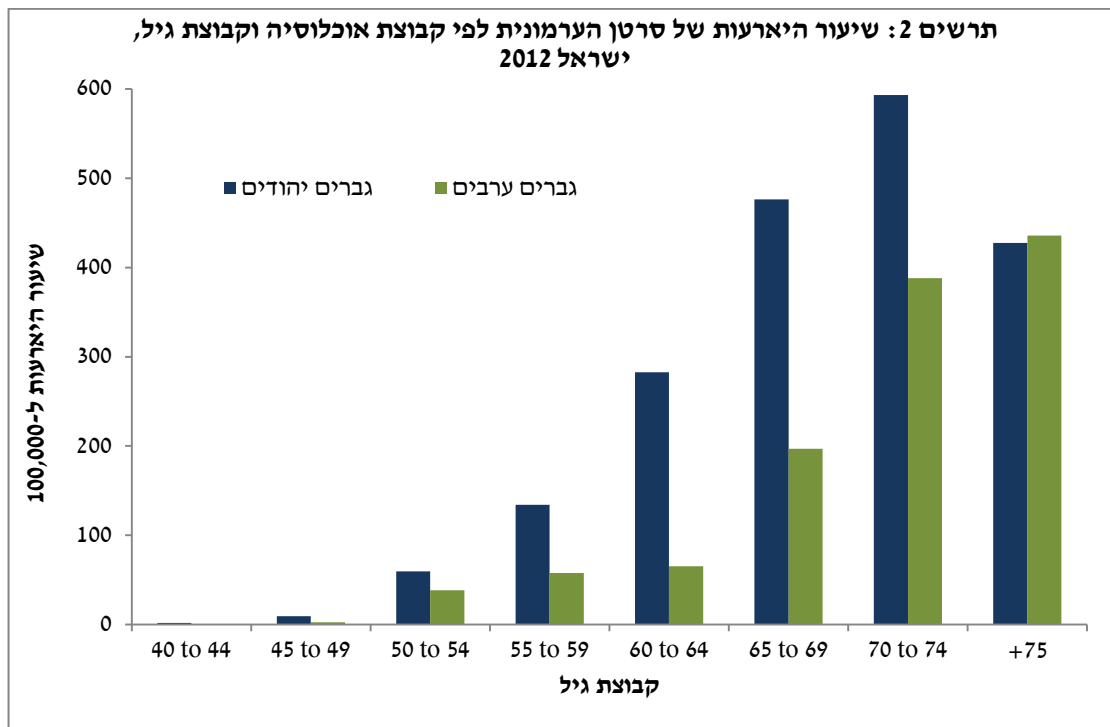


<sup>1</sup> לפי אוכלוסיית התקן העולמית  
<sup>2</sup> Prostate Specific Antigen = PSA, בדיקה המזהה חלבון ספציפי לבלוטת הערמונית בדם ויכולה לרמז על פתולוגיה למרות התקווה כי תשמש כבדיקה לגילוי מוקדם של סרטן הערמונית, לא הוכחה כיעילה לצורך זה במחקרים מבוקרים.

## שיעורי התחלואה בסרטן הערמונית לפי גיל וקבוצת אוכלוסייה

שיעורי ההיארעות של סרטן חודרני של הערמונית עולים באופן ברור החל מגיל 50 בשתי קבוצות האוכלוסייה. בשנת 2012, הרוב המוחלט (99.9%) של חולים שאובחנו עם סרטן חודרני של הערמונית היו בני 40 ומעלה בעת האבחנה, ועיקר התחלואה נצפתה בבני 65 שנים ומעלה. שיא התחלואה ביהודים הוא בקבוצת הגיל 70-74 ובערבים, +75. בהשוואה ליהודים, לערבים שיעורי היארעות נמוכים יותר בכל קבוצות הגיל פרט לקבוצת הגיל +75 (תרשים 2). הגיל הממוצע בעת האבחנה בשנת 2012 היה 69.6 שנים.

תרשים 2: שיעור ההיארעות של סרטן הערמונית לפי קבוצת אוכלוסייה וקבוצת גיל, ישראל 2012



## שיעורי התחלואה בסרטן הערמונית לפי מקום הלידה (יהודים בלבד)

בשנת 2012 לא נצפו הבדלים מהותיים בשיעורי ההיארעות המתוקננים לגיל של סרטן חודרני של הערמונית בין קבוצות המוצא השונות בקרב יהודים. השיעור הגבוה ביותר נצפה בילידי אירופה-אמריקה: 61.6 ל-100,000, והשיעור הנמוך ביותר, בילידי אפריקה: 48.9 ל-100,000. בילידי ישראל היה השיעור 58.5 ל-100,000 ובילידי אסיה, 49.8 ל-100,000.

## שיעור ההימצאות של סרטן חודרני של הערמונית

כיום חיים בישראל מעל 26,000 גברים שאובחנו עם סרטן חודרני של הערמונית מאז 1990, מהם 11,486 גברים שאובחנו בחמש השנים האחרונות (2008-2012).

## שיעור ההישרדות מסרטן הערמונית

ההישרדות היחסית ל-5 שנים מבטאת את הישרדותם של מי שאובחנו עם מחלה מסוימת ביחס להישרדותה של קבוצת האוכלוסייה התואמת להם במין ובגיל, באותה תקופת זמן. ההישרדות היחסית מסרטן הערמונית ל-5 שנים בקרב גברים שאובחנו בשנים 2001-2006 עומדת על 93.3%. זאת בהשוואה

לשיעור של 85.2% בקרב מי שאובחנו בשנים 1996-2000 ולשיעור של 75.3% בקרב מי שאובחנו בשנים 1991-1995. כלומר, קיימת מגמה עיתית של עלייה בשיעור ההישרדות היחסי מסרטן הערמונית, וכיום שיעור ההישרדות היחסי ל-5 שנים הוא מעל 90%.

### שיעורי התמותה מסרטן הערמונית ומגמות עתיות

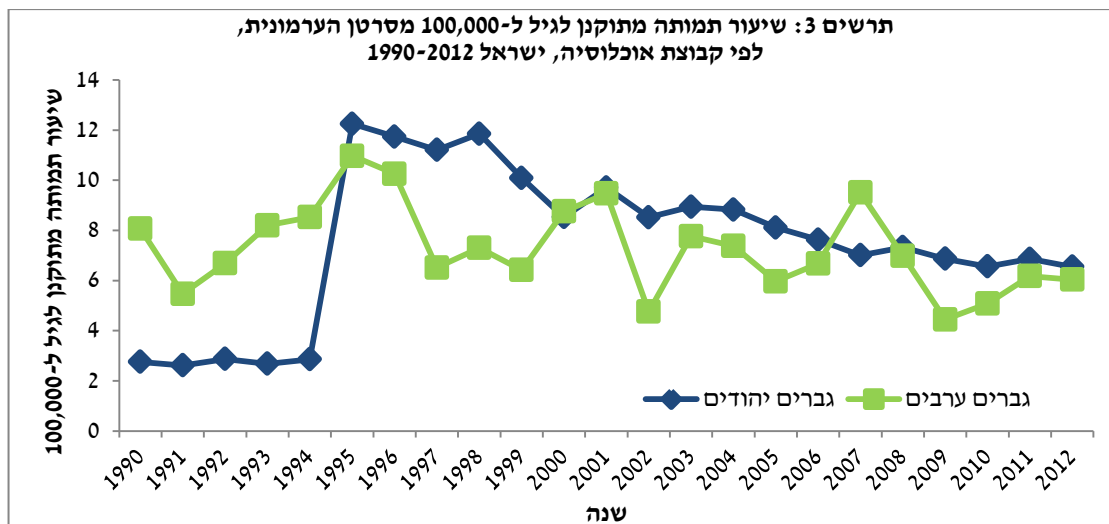
סרטן הערמונית הוא הרביעי בשכיחותו מכלל התמותה בסרטן בגברים בישראל, אחרי סרטן הריאה, סרטן המעי הגס והחלחולת וסרטן הלב. בקרב גברים יהודים סרטן הערמונית הוא הסרטן הרביעי בשכיחותו כגורם תמותה (8% מכלל התמותה מסרטן) אחרי סרטן הריאה, סרטן המעי הגס והחלחולת וסרטן הלב; בקרב גברים ערבים הוא הסרטן השישי בשכיחותו (5% מכלל התמותה מסרטן) אחרי סרטן הריאה, סרטן המעי הגס והחלחולת, סרטן הלב, סרטן הקיבה וליקמיה.

בשנת 2012 נפטרו בישראל 417 גברים מסרטן חודרני של הערמונית, מהם 376 (90.2%) יהודים, 28 (6.7%) ערבים ו-13 (3.1%) "אחרים". הרוב המוחלט של מקרי הפטירה אירעו בגיל המבוגר: 87% ו-71% מכלל הנפטרים מסרטן חודרני של הערמונית ביהודים ובערבים, בהתאמה, היו בני 70 ומעלה בעת הפטירה. הגיל הממוצע והחציוני בכלל מי שנפטרו מסרטן חודרני של הערמונית בישראל בשנת 2012 היה 80.5 ו-82.1 שנים, בהתאמה.

שיעור התמותה המתוקן לגיל<sup>3</sup> (ל-100,000) מסרטן הערמונית בשנת 2012 היה 6.55 ו-6.04 ביהודים ובערבים, בהתאמה. שיעורי התמותה הנמוכים ביותר נצפים בקבוצות הגיל הצעירות, של בני פחות מ-60 שנה. השיעורים הגבוהים ביותר הם בקבוצת בני 75 ומעלה: 202.8 ו-158.4 ל-100,000 ביהודים ובערבים, בהתאמה.

שיעורי התמותה המתוקנים לגיל מסרטן חודרני של הערמונית, שהיו נמוכים בשנות ה-80' אולם הגיעו לשיא באמצע שנות ה-90', נמצאים במגמת ירידה בשנים האחרונות בקרב גברים יהודים: בשנת 1990 היה השיעור 2.8/100,000; בשנת 2000 היה השיעור 8.5 ל-100,000 ובשנת 2012, 6.5/100,000. גם בגברים ערבים ניכרת מגמת ירידה: בשנת 1990 היה השיעור 8.1/100,000, בשנת 2000 היה השיעור המתוקן לגיל 8.8/100,000 ובשנת 2012, 6.0 ל-100,000, ודומה לשיעור ביהודים (תרשים 3).

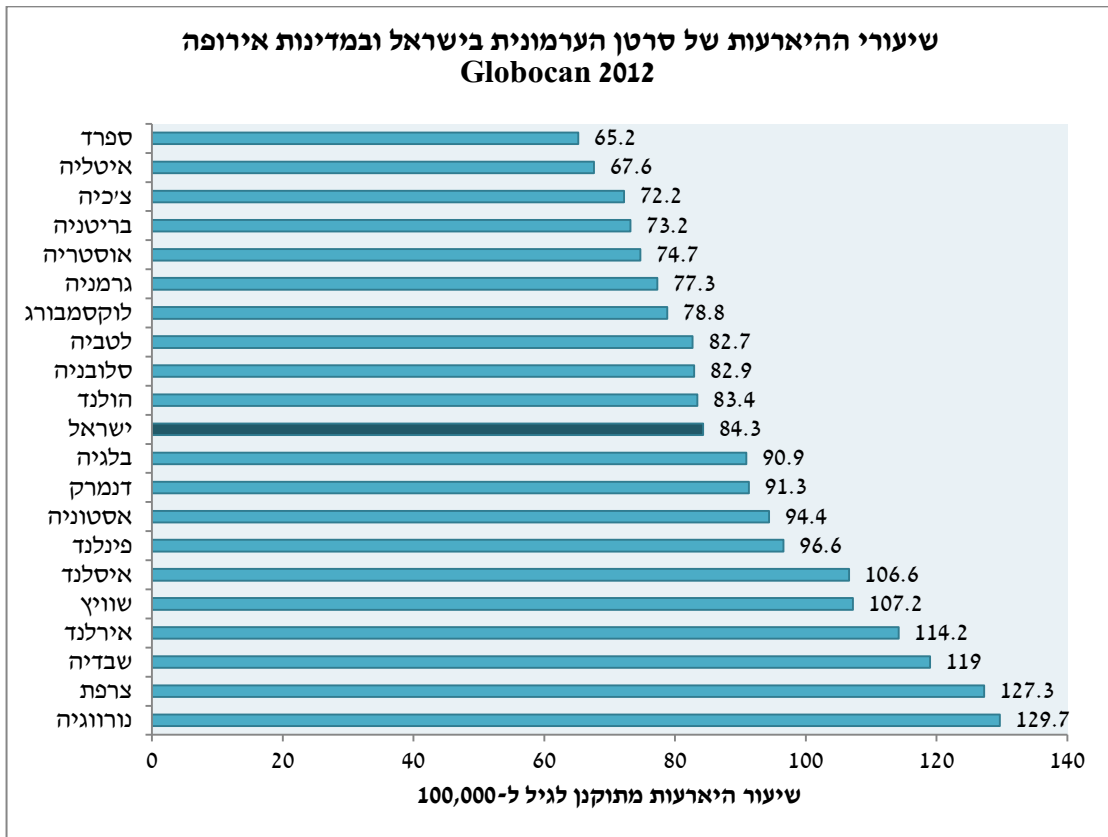
תרשים 3: מגמות עתיות בתמותה מסרטן חודרני של הערמונית לפי קבוצת אוכלוסייה, 1990-2012



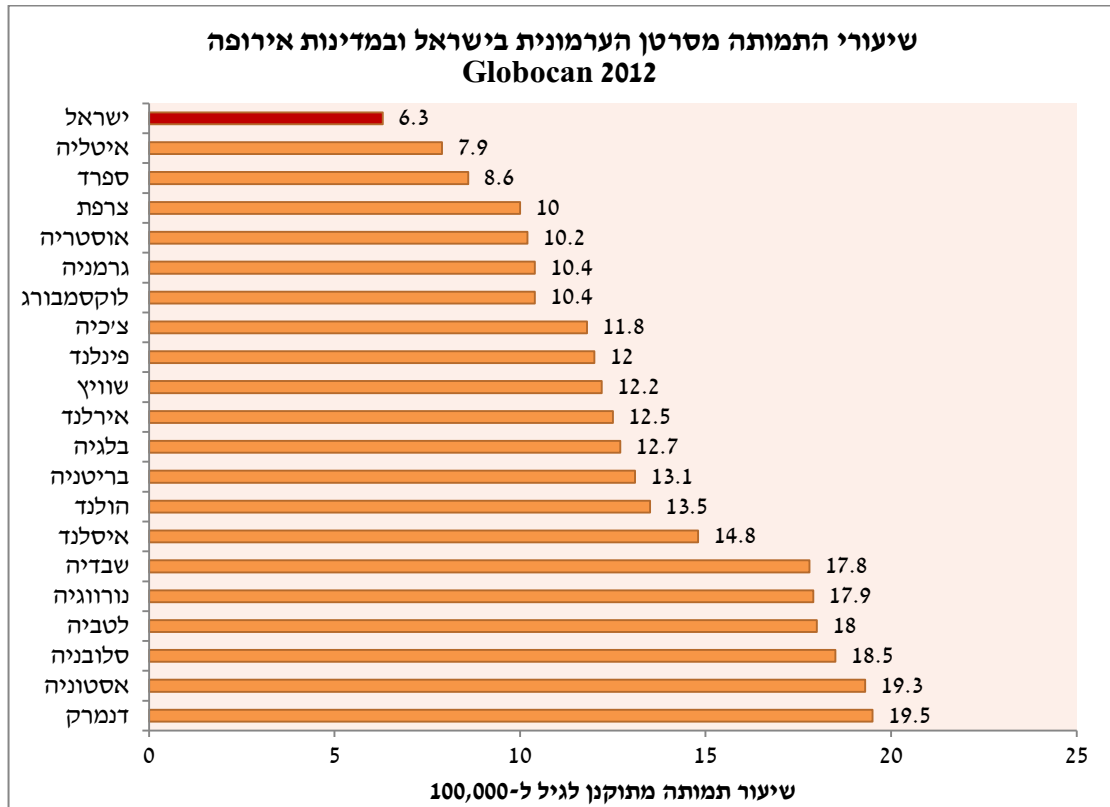
<sup>3</sup> לפי אוכלוסיית התקן העולמית

שיעורי ההיארעות ושיעורי התמותה מסרטן הערמונית המתוקנים לגיל בישראל הושוּו לאלה של 20 המדינות עם השיעורים הגבוהים ביותר באירופה, על פי נתוני הסוכנות הבינלאומית לחקר הסרטן (IARC) לשנת 2012<sup>4</sup>. מהנתונים עולה, כי שיעור ההיארעות בישראל נמצא בדיוק באמצע (מקום 11 מבין 21 המדינות המשוות) (תרשים 4) בעוד ששיעור התמותה מהמחלה הוא הנמוך ביותר בהשוואה לכל המדינות המשוות (תרשים 5).

תרשים 4: שיעורי ההיארעות של סרטן הערמונית בישראל ובמדינות עם השיעורים הגבוהים ביותר באירופה, 2012



<sup>4</sup> Globocan 2012



## סיכום

סרטן הערמונית הוא הסרטן השכיח ביותר בגברים בישראל. עיקר התחלואה היא בבני 65 ומעלה. בשנים האחרונות מגמת היארעות המחלה נמצאת בירידה (מאז 2007 ביהודים) או יציבה (מאז 2009 בערבים).

שיעור ההישרדות מהמחלה לחמש שנים גבוה מאוד, מעל 90%.

סרטן הערמונית הוא הרביעי בשכיחותו בישראל מבחינת תמותה מסרטן. שיעורי התמותה נמוכים יחסית ונמצאים במגמת ירידה ביהודים (מאז שנות ה-2000), וגם בערבים מאז 2007, עם התייצבות בשנתיים האחרונות.

בהשוואה בינלאומית, בעוד ששיעור ההיארעות בגברים ישראלים דומה לשיעור ההיארעות במדינות אירופה בהן המחלה שכיחה, שיעור התמותה מהמחלה בישראל נמוך מזה המדווח במדינות אלה.