



## היארעות ותמותה מסרטן בישראל, 1990-2010

יום הסרטן הבינלאומי, מסיבת עיתונאים 30.1.2013

מקור הנתונים: הרישום הלאומי לסרטן והמרכז הלאומי לבקרת מחלות, משרד הבריאות  
הכנת הנתונים ועיבודם: גב' אירנה ליפשיץ, גב' יהודית פישלר, גב' ריטה דיכטיאר, ד"ר ליטל קינן-בוקר

### 1. מבוא

האוכלוסייה בישראל גדלה ומזדקנת; ב-1980 מנתה אוכלוסיית ישראל 3.9 מיליון תושבים ואילו ב-2010 הכפילה את מספרה ומנתה 7.8 מיליון תושבים. חלקם של בני ה-65 ומעלה באוכלוסייה גדל, במקביל, מכ-8% בשנת 1980 לכ-10.5% בשנת 2010 (עלייה של כ-30%). למחלות כרוניות, האופייניות לגיל המבוגר, יש כיום משקל רב בנטל התחלואה ובסיבות התמותה בישראל, בדומה למצב בחברות מתועשות אחרות. תמונת התחלואה והתמותה מסרטן בישראל משקפת מגמות אלה.

הנתונים המעודכנים<sup>1</sup> לגבי היארעות סרטן בישראל בשנת 2010 והתמותה מסרטן באותה שנה מוצגים להלן, עם התייחסות למגמות העיתיות בעשרים השנים האחרונות (1990-2010). כן מוצגות מגמות ההיארעות והתמותה לגבי סרטן השד, הסרטן השכיח ביותר בנשים בישראל, וסרטן הערמונית, הסרטן השכיח ביותר בגברים בישראל.

### 2. היארעות סרטן (כלל האתרים), 2010

בשנת 2010 אובחנו בישראל 24,762 תושבים עם סרטן חודרני, 11,993 גברים (10,398 יהודים, 1,104 ערבים ו-491 "אחרים"<sup>2</sup>) ו-12,769 נשים (11,171 יהודיות, 993 ערביות ו-605 "אחרות"). סוגי הסרטן העיקריים האחראים ליותר מ-50% מכלל התחלואה במחלה בישראל היו דומים בגברים יהודים וערבים ובנשים יהודיות וערביות והם מוצגים בטבלה 1.

טבלה 1: אחוז מכלל מקרי הסרטן החדשים בשנת 2010 לפי אתר, מין וקבוצת אוכלוסייה

גברים		נשים	
יהודים	ערבים	יהודיות	ערביות
אתר	אתר	אתר	אתר
%	%	%	%
ערמונית	ריאה	שד	שד
22.1	18.2	31.4	30.2
מעיי גס	מעיי גס	מעיי גס	מעיי גס
13.2	16.0	11.9	12.7
וחלחולת	וחלחולת	וחלחולת	וחלחולת
10.6	11.0	6.1	7.2
ריאה	ערמונית	ריאה	בלוטת המגן
6.7	6.5	5.5	5.7
כיס השתן	כיס השתן	רחם	רחם
5.3	6.2	5.4	5.7
NHL <sup>3</sup>	ליקמיה	בלוטת המגן	NHL

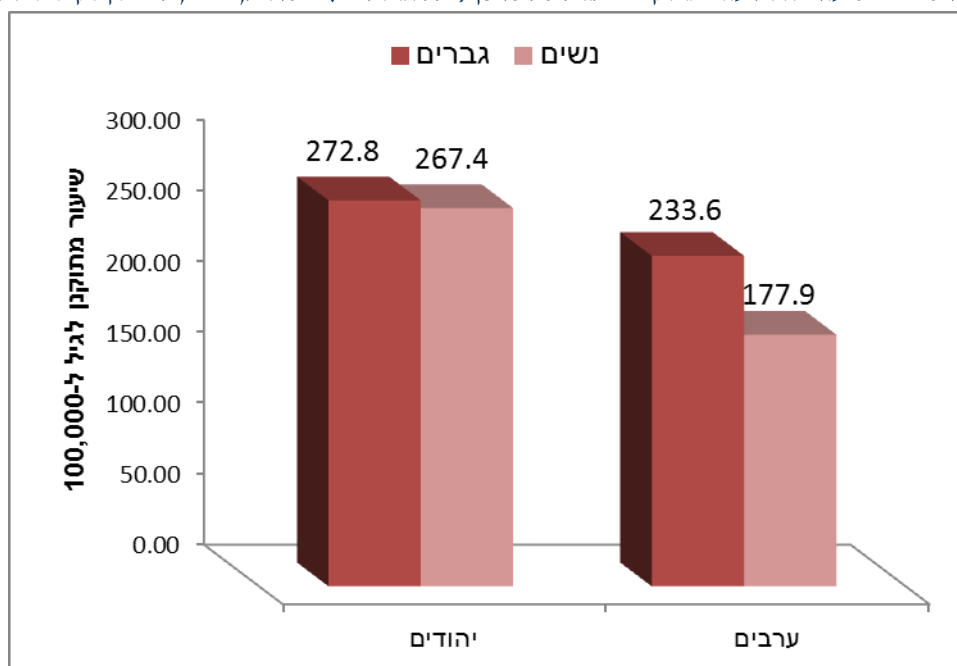
<sup>1</sup> עם פרסום הנתונים טרם הושלם מסד הנתונים של הרישום בהתייחס לאבחנות על סמך תעודת פטירה בלבד לשנת 2010. עם השלמת העדכון בשבועות הקרובים ייתכנו סטיות קלות מהנתונים המוצגים לעיל.

<sup>2</sup> "אחרים" = נוצרים שאינם ערבים וכאלה ללא סיווג דת, מהווים כ-5% מכלל אוכלוסיית ישראל.

<sup>3</sup> NHL = לימפומה שאיננה הודג'קין

שיעורי ההיארעות המתוקננים לגיל<sup>4</sup> ל-100,000 של סרטן בכלל האתרים בשנת 2010 היו גבוהים יותר ביהודים (בשני המינים) לעומת ערבים, ובגברים בשתי קבוצות האוכלוסייה לעומת הנשים: 272.8 בגברים יהודים, 233.6 בגברים ערבים, 267.4 בנשים יהודיות ו-177.9 בנשים ערביות (תרשים 1).

תרשים 1: שיעורי היארעות מתוקננים לגיל של סרטן (כלל האתרים) בישראל, 2010, לפי מין וקבוצת אוכלוסייה

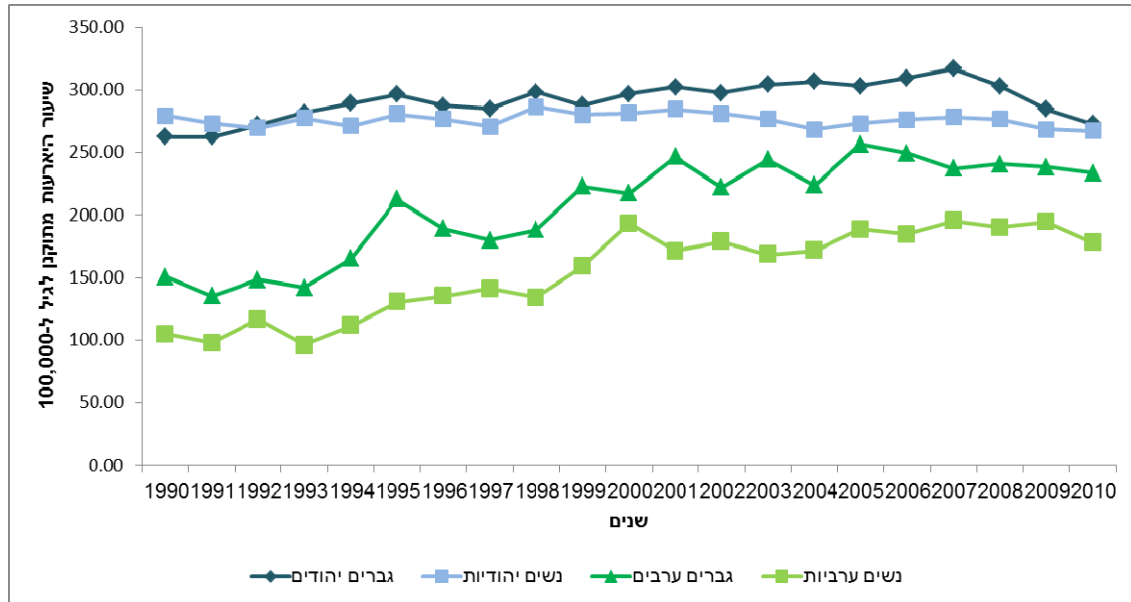


### 3. מגמות בהיארעות סרטן, 1990-2010

שיעורי ההיארעות של סרטן (כלל האתרים), מתוקננים לגיל ל-100,000 איש בשנת 1990 בישראל היו 262.6 בגברים יהודים, 279.6 בנשים יהודיות, 150.7 בגברים ערבים ו-104.9 בנשים ערביות. שיעורי ההיארעות המקבילים בשנת 2010 מצביעים על מגמת עלייה קלה בגברים ויציבות בתחלואה בנשים בקרב יהודים לעומת עלייה בשיעורים בקרב ערבים (גברים ונשים). כאשר משווים את שיעורי ההיארעות המתוקננים לגיל בשנים 1990-1992 לשיעורי ההיארעות בשנים 2008-2010 עולה, כי בקרב גברים יהודים עלו השיעורים ב-8%, בקרב נשים יהודיות ירד השיעור באחוז אחד, בקרב גברים ערבים עלה השיעור ב-64% ובנשים ערביות עלה השיעור ב-76% (תרשים 2). יש לציין כי עיקר העלייה באוכלוסייה הערבית התרחשה בעשור הראשון, 1990-2000, והתמתנה בעשור השני (2001-2010).

<sup>4</sup> תקנון לפי אוכלוסיית התקן העולמית; תקף לגבי כל השיעורים המוצגים בעדכון זה

תרשים 2: מגמות בשיעור ההיארעות של סרטן (כלל האתרים) בישראל, 1990-2010, לפי מין וקבוצת אוכלוסייה



#### 4. תמותה מסרטן (כלל האתרים), 2010

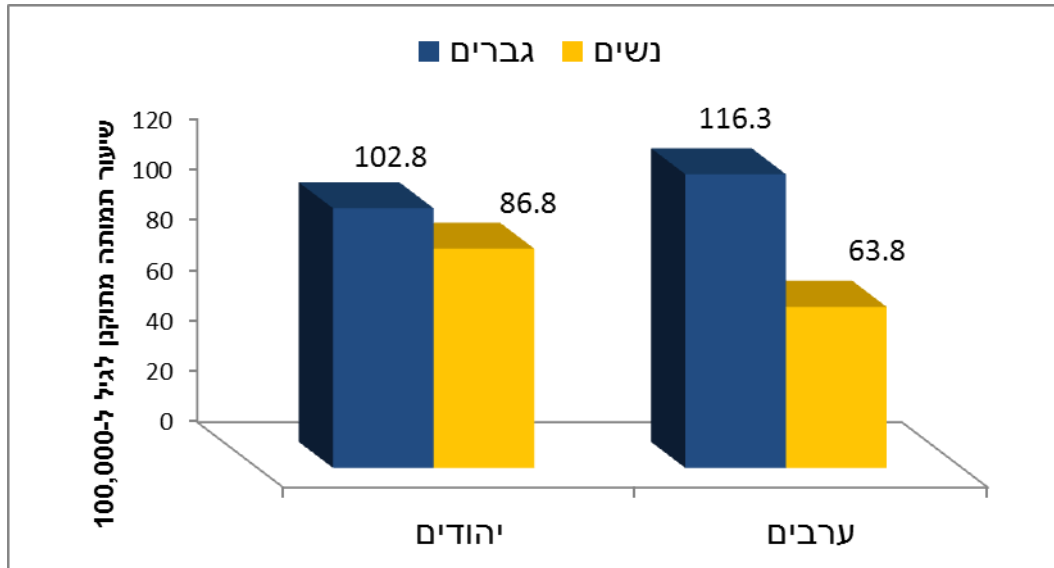
בשנת 2010 נפטרו מסרטן 10,380 אנשים בישראל, 5,201 גברים (4,487 יהודים, 524 ערבים ו-190 "אחרים") ו-5,179 נשים (4,640 יהודיות, 332 ערביות ו-207 "אחרות"). סוגי הסרטן העיקריים האחראים ליותר מ-50% מכלל התמותה מהמחלה בישראל היו דומים בגברים יהודים וערבים ובנשים יהודיות וערביות והם מוצגים בטבלה 2.

טבלה 2: אחוז מכלל מקרי התמותה מסרטן בשנת 2010 לפי אתר, מין וקבוצת אוכלוסייה

נשים		גברים	
יהודיות	ערביות	יהודים	ערבים
אתר	אתר	אתר	אתר
%	%	%	%
שד	שד	ריאה	ריאה
18.7	19.0	21.8	34.9
מעיי גס וחלחולת	מעיי גס וחלחולת	מעיי גס וחלחולת	מעיי גס וחלחולת
13.6	14.2	13.3	7.2
ריאה	ריאה	לבלב	לבלב
11.5	12.3	8.1	6.1
לבלב	שחלה	קיבה	קיבה
8.2	5.7	7.8	5.1
שחלה	קיבה	כבד	NHL
5.9	5.4	5.1	5.0

שיעורי התמותה המתוקננים לגיל ל-100,000 מסרטן בכלל האתרים בשנת 2010 היו גבוהים יותר בגברים בהשוואה לנשים בשתי קבוצות האוכלוסייה: 102.8 בגברים יהודים, 116.3 בגברים ערבים, 86.8 בנשים יהודיות ו-63.8 בנשים ערביות (תרשים 3).

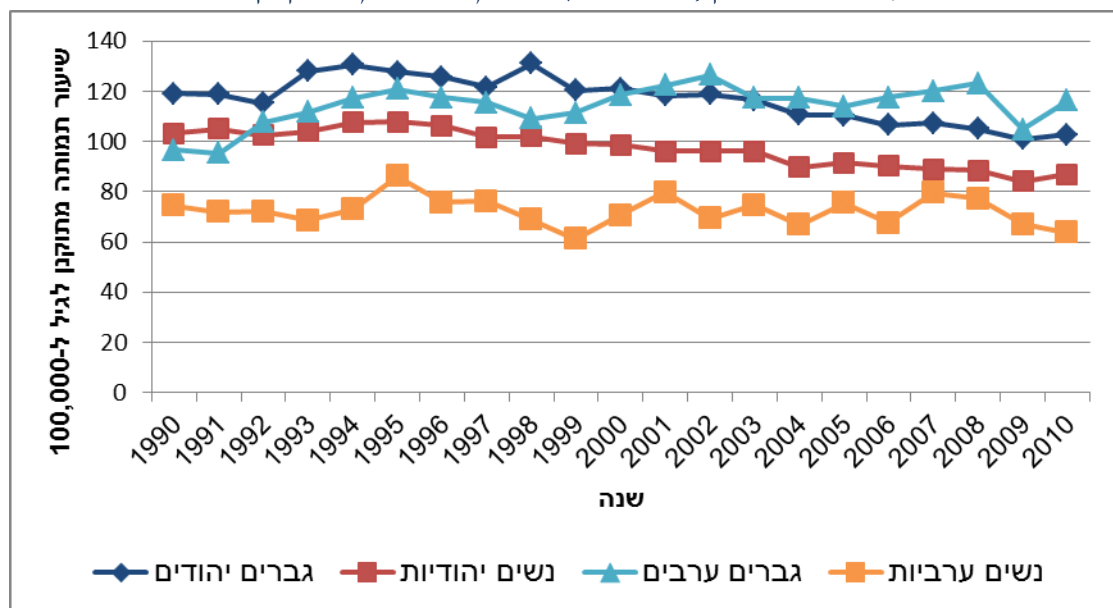
תרשים 3: שיעורי תמותה מתוקננים לגיל מסרטן (כלל האתרים) בישראל, 2010, לפי מין וקבוצת אוכלוסייה



### 5. מגמות בתמותה מסרטן, 1990-2010

שיעורי התמותה מסרטן (כלל האתרים), מתוקננים לגיל ל-100,000 איש בשנת 1990 בישראל היו 119.0 בגברים יהודים, 103.1 בנשים יהודיות, 96.5 בגברים ערבים ו-74.4 בנשים ערביות. שיעורי התמותה המקבילים בשנת 2010 מצביעים על מגמת ירידה בקרב גברים יהודים (בשיעור של 14%) ונשים יהודיות (בשיעור של 16%). בקרב גברים ערבים נצפית מגמת עלייה (בשיעור של 20%) ובקרב נשים ערביות, מגמת ירידה (בשיעור של 14%) (תרשים 4).

תרשים 4: מגמות בשיעור התמותה מסרטן (כלל האתרים) בישראל, 1990-2010, לפי מין וקבוצת אוכלוסייה

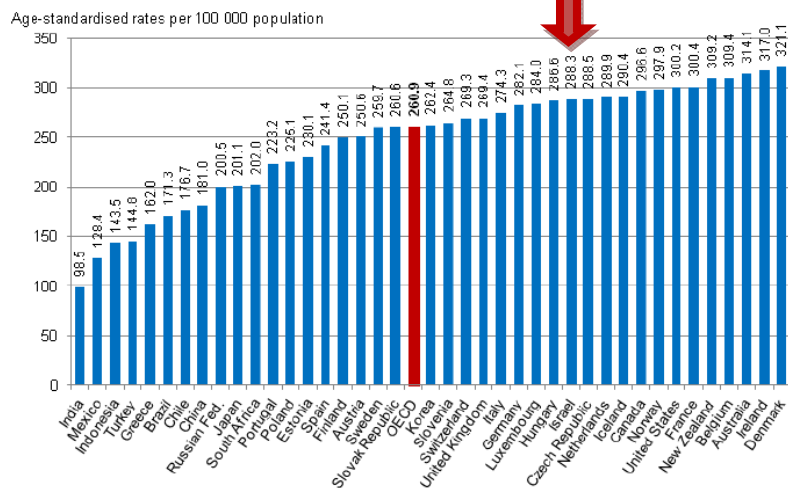


## 6. השוואות בינלאומיות

מדינות ה-OECD מפרסמות נתונים לגבי היארעות ותמותה מסרטן המאפשרים השוואה בין המדינות. על פי הנתונים לשנת 2008, ישראל נמצאת במקום ה-13 בקרב מדינות ה-OECD מבחינת היארעות סרטן בכלל האוכלוסייה (גברים ונשים), שיעור היארעות מתוקן לגיל של 288.3 (ל-100,000) (תרשים א5). על פי הנתונים לשנת 2009, ישראל נמצאת במקום ה-33 בקרב מדינות ה-OECD מבחינת התמותה מסרטן בכלל האוכלוסייה (גברים ונשים), שיעור תמותה מתוקן לגיל של 162.1 (ל-100,000) (תרשים ב5).

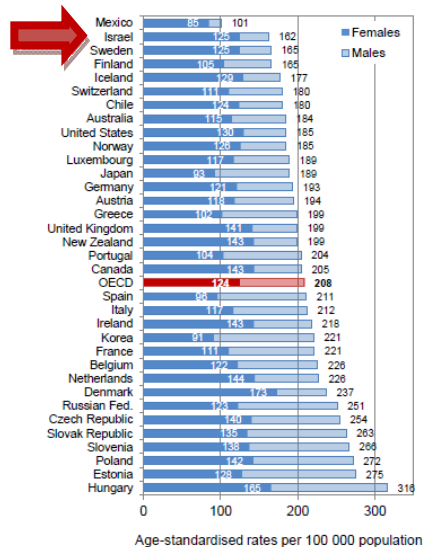
תרשים א5: שיעורי היארעות של סרטן בכלל האתרים במדינות ה-OECD

Figure 1.1. All cancers incidence rates, total population, 2008



תרשים ב5: שיעורי התמותה של סרטן בכלל האתרים במדינות ה-OECD

Figure 1.3. All cancers mortality rates, males and females, 2009 (or nearest year)



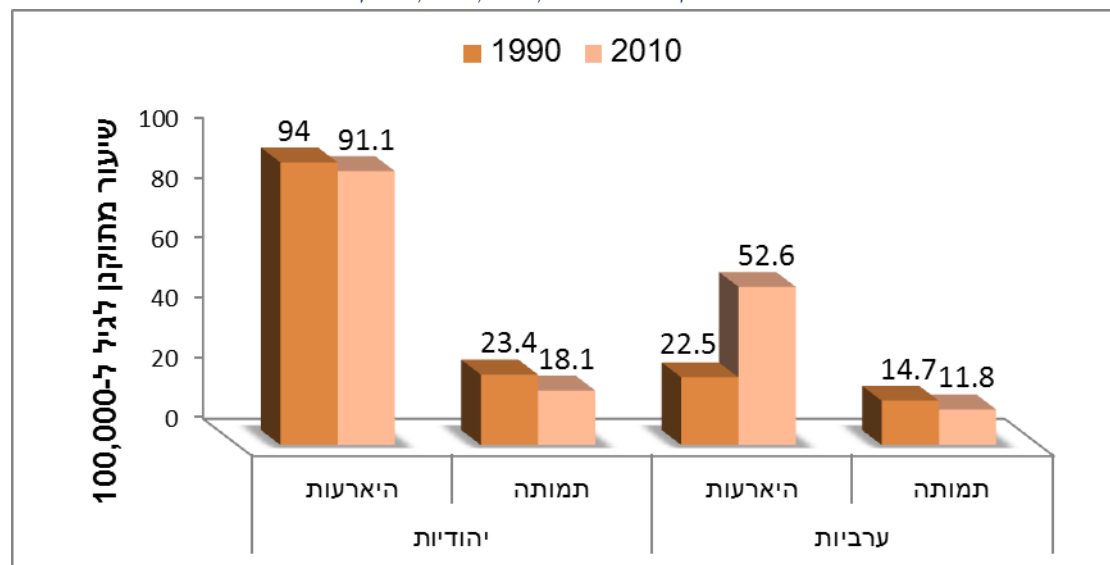
## 7. מגמות בהיארעות ובתמותה – סוגי סרטן ספציפיים

### א. סרטן השד

בשנת 1990 חלו בישראל 2,036 נשים יהודיות ו-53 נשים ערביות בסרטן שד חודרני. שיעורי ההיארעות המתוקננים לגיל היו, בהתאמה, 94.0 ו-22.5, ל-100,000. בשנת 2010 חלו במחלה 3,510 נשים יהודיות (שיעור היארעות ל-100,000: 91.1) ו-300 נשים ערביות (שיעור היארעות ל-100,000: 52.6). הנתונים מצביעים על מגמת יציבות בקרב הנשים היהודיות (ירידה של 2%) ומגמת עלייה בקרב הנשים הערביות (ב-126%). יש לציין שב-2010 עדיין שיעורי ההיארעות בקרב נשים ערביות נמוכים מאלה של נשים יהודיות.

באשר לתמותה מהמחלה, בשנת 1990 נפטרו בישראל 551 נשים יהודיות ו-34 נשים ערביות מסרטן שד חודרני. שיעורי התמותה המתוקננים לגיל היו, בהתאמה, 23.4 ו-14.7, ל-100,000. בשנת 2010 נפטרו מהמחלה 867 נשים יהודיות (שיעור תמותה ל-100,000: 18.1) ו-63 נשים ערביות (שיעור תמותה ל-100,000: 11.8). הנתונים מצביעים על מגמת ירידה בקרב הנשים היהודיות (ב-23%) וגם בקרב הנשים הערביות (ב-20%) (תרשים 6).

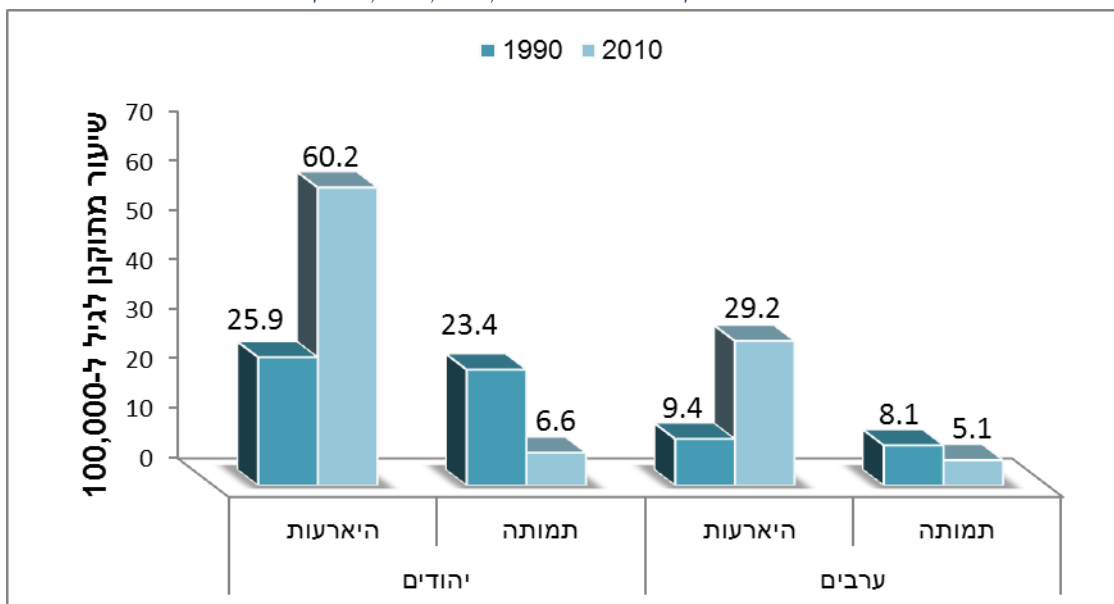
תרשים 6: שיעורי ההיארעות והתמותה מסרטן השד בישראל, 1990, 2010, לפי קבוצת אוכלוסייה - נשים



### ב. סרטן הערמונית

בשנת 1990 חלו בישראל 669 גברים יהודים ו-18 גברים ערבים בסרטן חודרני של הערמונית. שיעורי ההיארעות המתוקננים לגיל היו, בהתאמה, 25.9 ו-9.4, ל-100,000. בשנת 2010 חלו במחלה 2,269 גברים יהודים (שיעור היארעות ל-100,000: 60.2) ו-121 גברים ערבים (שיעור היארעות ל-100,000: 29.2). הנתונים מצביעים על מגמת עלייה בקרב הגברים היהודים (ב-132%) וגם בקרב גברים ערבים (ב-210%).

באשר לתמותה מהמחלה, בשנת 1990 נפטרו בישראל 251 גברים יהודים ו-12 גברים ערבים מסרטן חודרני של הערמונית. שיעורי התמותה המתוקננים לגיל היו, בהתאמה, 23.4 ו-8.1, ל-100,000. בשנת 2010 נפטרו מהמחלה 348 גברים יהודים (שיעור תמותה ל-100,000: 6.6) ו-22 גברים ערבים (שיעור תמותה ל-100,000: 5.1). הנתונים מצביעים על מגמת ירידה בקרב הגברים היהודים (ב-72%) וגם בקרב הגברים הערבים (ב-37%) (תרשים 7).



## 8. סיכום

- נתוני ההיארעות והתמותה מסרטן עבור שנת 2010 דומים לנתוני שנת 2009 ומעידים על יציבות.
  - הנתונים דומים לנתונים המדווחים ממדינות מתועשות אחרות בעולם.
- במהלך שני העשורים האחרונים (1990-2010):
  - ביהודים היו שיעורי ההיארעות של סרטן יציבים (נשים) או עלו קלות (גברים) בעוד ששיעורי התמותה ירדו בשני המינים.
  - בערבים, נצפית עלייה בשיעורי ההיארעות של סרטן, עם עלייה קלה (גברים) או ירידה (נשים) בשיעורי התמותה.
  - עיקר העלייה בהיארעות סרטן באוכלוסייה הערבית חלה בעשור 1990-2000. עלייה זו התמתנה במהלך העשור 2001-2010.
- סוגי סרטן ספציפיים - מגמות בשנים 1990-2010:
  - היארעות **סרטן השד** בנשים יהודיות ירדה מעט, התמותה מהמחלה ירדה משמעותית; בנשים ערביות ניכרת עלייה בהיארעות סרטן השד במקביל לירידה בתמותה.
  - היארעות **סרטן הערמונית** עלתה בגברים יהודים וערבים, והתמותה מהמחלה ירדה בשתי קבוצות האוכלוסייה.

## 9. מסקנות

המגמות בהיארעות סרטן ובתמותה מסרטן בישראל בשני העשורים האחרונים שונות בקבוצות האוכלוסייה העיקריות (יהודים וערבים): בעוד שביהודים נראה כי מגמת העלייה בתחלואה, שאפיינה את העשורים הקודמים נבלמה, בקרב ערבים היא עדיין קיימת, על אף שהתמתנה בעשור האחרון.



מאידך גיסא, מגמות התמותה, המצביעות על ירידה בשיעורים ביהודים ובנשים ערביות, מעידות על שיפור בהשרדות החולים, ככל הנראה תודות לגילוי מוקדם ולשיפור הטיפול הישיר והתומך במחלה.