



סרטן השד בנשים בישראל

עדכון נתוני היארעות ותמותה, אוקטובר 2016

הרישום הלאומי לסרטן, המרכז הלאומי לבקרת מחלות, משרד הבריאות

שיעורי ההיארעות של סרטן חודרני (invasive) של השד ומגמות עתידיות

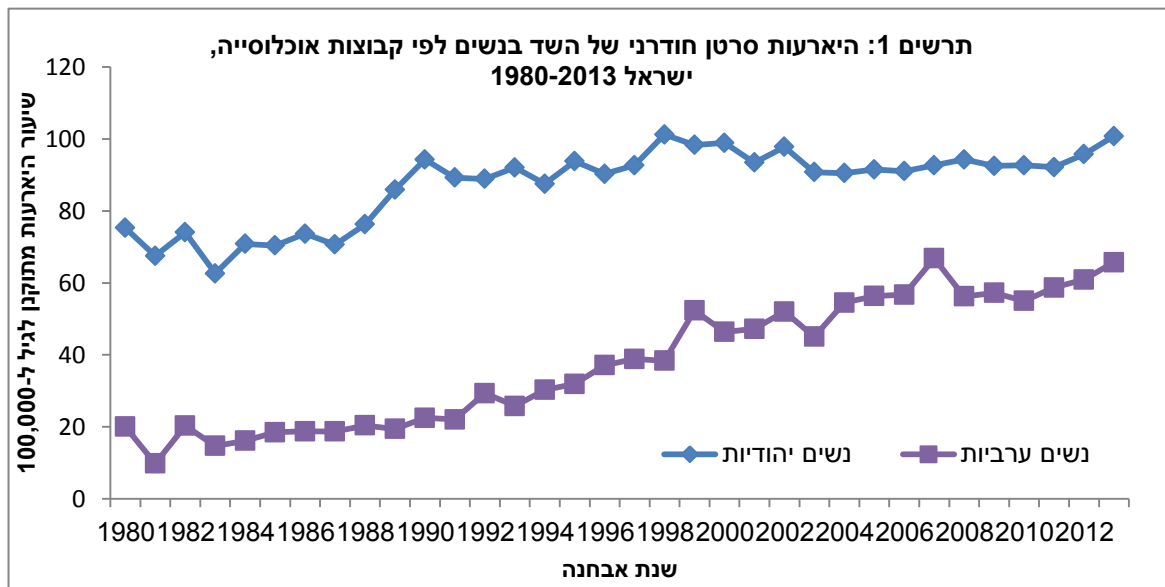
בישראל, כמו בארצות רבות בעולם, סרטן השד הוא הסרטן השכיח ביותר בנשים, בכל קבוצות האוכלוסייה. סרטן השד יכול להתגלות גם בגברים, אולם עיקר התחלואה היא בנשים (ביחס של כ-100:1) ולכן נתייחס בעדכון זה לתמונת התחלואה בנשים בלבד.

סרטן השד היווה 33% מכלל הגידולים החודרניים בנשים בישראל בשנת 2013. בסה"כ אובחנו בשנה זו 4,671 חולות חדשות עם סרטן חודרני של השד, מהן 4,024 יהודיות (86%), 420 ערביות (9%) ו-217 חולות נוצריות שאינן ערביות וכאלה ללא סיווג דת ("אחרות") (5%). לפי נתוני הלשכה המרכזית לסטטיסטיקה, התפלגות האוכלוסייה הכללית בישראל בשנת 2013 הייתה 75.0% יהודים, 20.7% ערבים ו-4.3% "אחרים".

שיעורי ההיארעות המתוקנים לגיל¹ ל-100,000 של סרטן חודרני של השד מוצגים עבור יהודיות וערביות בלבד, בשל המספר הנמוך של ה"אחרות". ביהודיות ב-2013 היה השיעור 100.8, ובערביות, 65.7.

המגמות העתידיות במהלך 34 השנים 1980-2013 נבחנו באמצעות כלי סטטיסטי המאפשר לחשב את אחוז השינוי השנתי הממוצע, $APC^2 = \text{Annual Percent Change}$ ולאחר נקודות שינוי מובהקות. במהלך התקופה 1980-2013 לא נצפה כל שינוי מובהק במגמת ההיארעות של סרטן חודרני של השד בנשים יהודיות, והיא נותרה יציבה לכל אורך התקופה. בנשים ערביות בשנים 1980-2004 נצפתה מגמת עלייה מובהקת בהיארעות סרטן חודרני של השד: $APC = +6.1\%$. בשנים 2005-2013 התחלואה הייתה במגמת ירידה קלה שאיננה מובהקת סטטיסטית, כלומר, ההיארעות נותרה יציבה (תרשים 1).

תרשים 1: היארעות סרטן חודרני של השד בנשים, לפי קבוצת אוכלוסייה, ישראל 1980-2013



¹ לפי אוכלוסיית העולם

² $APC = \text{Annual Percent Change}$ was computed by using the JoinPoint software

שיעורי ההיארעות של סרטן ממוקד (in situ) של השד ומגמות עתידיות

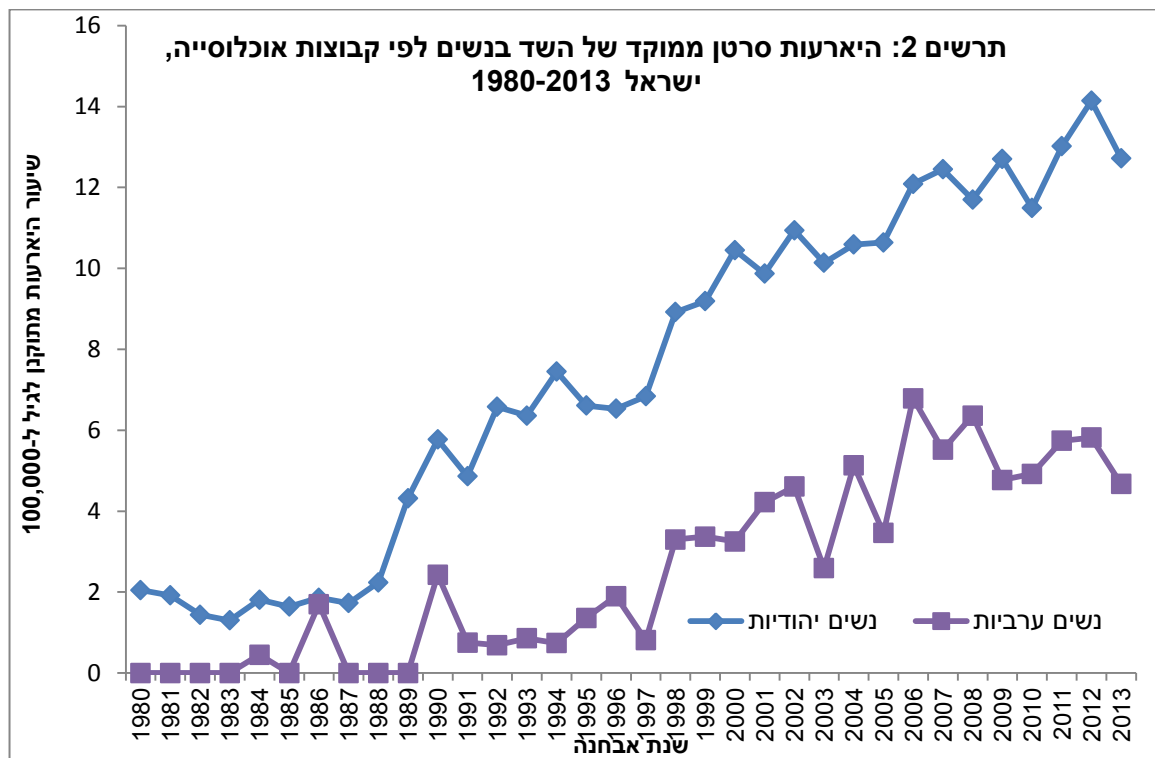
בשנת 2013 אובחנו 536 חולות חדשות עם סרטן ממוקד של השד, מהן 482 יהודיות (90%), 27 ערביות (5%) ו-27 חולות נוצריות שאינן ערביות וכאלה ללא סיווג דת ("אחרות") (5%). בשנת 2013 היוו גידולים ממוקדים של השד כ-10% מכלל האבחנות של סרטן השד בנשים.

שיעורי ההיארעות המתוקננים לגיל של סרטן שד ממוקד מוצגים עבור יהודיות וערביות בלבד. ב-2013 היו השיעורים המתוקננים לגיל 12.7 ו-4.7 ל-100,000, בהתאמה.

המגמות העתידיות במהלך 34 השנים 1980-2013 נבחנו רק עבור יהודיות, שכן בקרב נשים ערביות היו שנים רבות, במיוחד בתחילת התקופה, עם אפס תצפיות (דהיינו, ללא כל מקרים חדשים). בשנים 1980-1987, היארעות סרטן ממוקד של השד הייתה יציבה. בשנים 1987-1990 ניכרה מגמת עלייה **מובהקת**:

$APC = +44.2\%$. גם בשנים 1990-2002 וכן ב-2002-2013 נמשכה מגמת העלייה ה**מובהקת**, אם כי בקצב נמוך יותר, עם $APC = +5.7\%$ ו- $APC = +2.3\%$, בהתאמה (תרשים 2).

תרשים 2: היארעות סרטן ממוקד של השד בנשים, לפי קבוצת אוכלוסייה, ישראל 1980-2013



שלב המחלה בעת האבחנה

גילוי מוקדם באמצעות תכניות סריקה (screening) הוכח כמפחית את התמותה מסרטן השד וכמאפשר לשנות את מהלך המחלה. התכנית הנוהגת בישראל הוקמה בתחילת שנות ה-90' ביוזמת האגודה למלחמה בסרטן ובשיתוף משרד הבריאות על בסיס ראיות מניסויים קליניים וקווים מנחים של גופים מקצועיים. התכנית הרשמית בישראל כוללת נשים בגילאי 50-74 בסיכון ממוצע למחלה, וממליצה על בדיקת ממוגרפיה שגרתית אחת לשנתיים. אחד מהפרמטרים ליעילותה של תכנית כזאת הוא עלייה בשיעור הנשים שמאובחנות בשלב מחלה מוקדם. נתונים לגבי שלב המחלה בעת האבחנה קיימים ברישום הלאומי לסרטן עבור כ-75% מכלל המאובחנות עם המחלה מאז שנת 2000.

בקרב החולות עבורן קיים המידע, עלה בשנים האחרונות אחוז הנשים שמאובחנות עם מחלה בשלב מוקדם

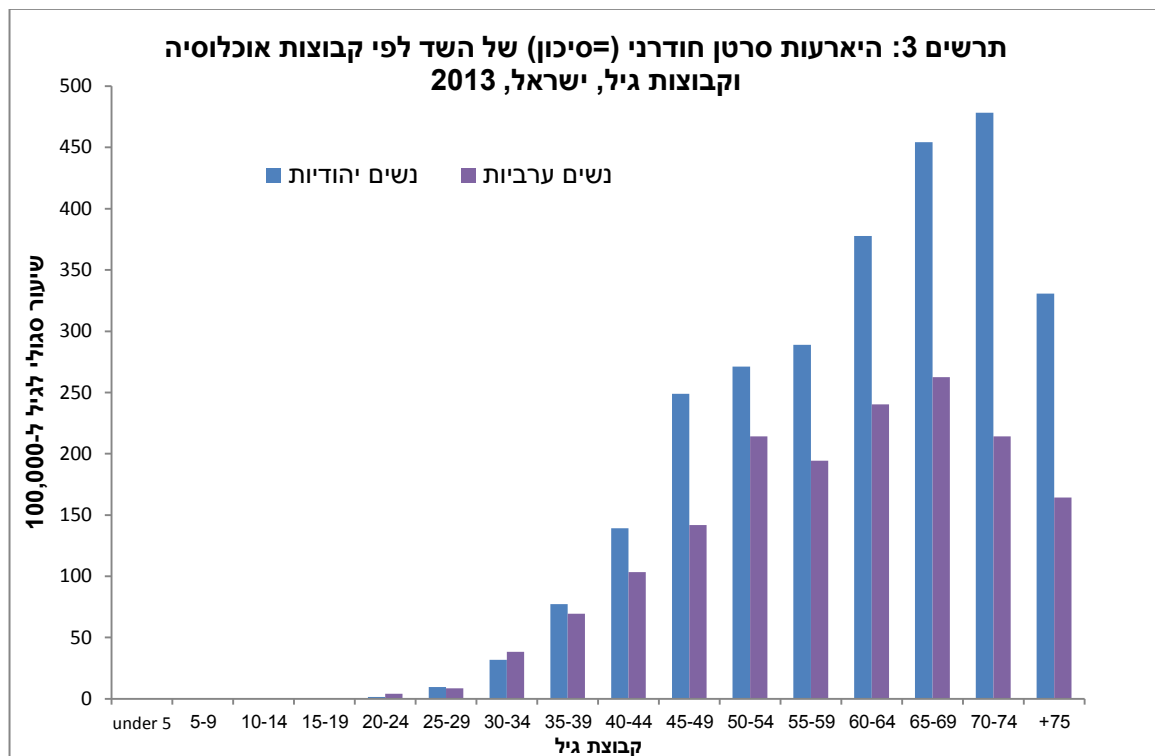
(ממוקד, או עם התפשטות מקומית בלבד): בשנת 2013, 63% מכלל החולות החדשות אובחנו עם מחלה בשלב זה, לעומת 58% מהחולות שאובחנו בשנת 2005. כשליש (34%) מהחולות החדשות בשנת 2013 אובחנו עם מחלה מפושטת אזורית (לרקמות סמוכות ו/או לבלוטות הלימפה), לעומת 38% בשנים 2005. שיעור החולות שאובחנו עם מחלה גרורתית ב-2013 נמוך ועומד על 2.4%, לעומת 4.1% בשנת 2005.

שיעורי היארעות של סרטן השד לפי גיל

סרטן חודרני של השד

על פי נתוני 2013, עיקר התחלואה בסרטן חודרני של השד הוא בנשים מעל גיל 50; ביהודיות, 78% מהחולות החדשות בשנת 2013 היו מעל גיל 50 ו-41% מהחולות – מעל גיל 65. בערביות, 58% מהחולות החדשות באותה שנה היו מעל גיל 50 ו-19% היו מעל גיל 65. בהשוואה ליהודיות, בערביות סיכון דומה לזה של יהודיות למחלה בקבוצות הגיל הצעירות מאד (עד גיל 34), אבל נמוך מזה שביהודיות בכל שאר קבוצות הגיל (תרשים 3). הגיל הממוצע והחציוני בעת האבחנה בשנת 2013 היה 61.6 ו-62.2, בהתאמה, בקרב נשים יהודיות, ו-53.1 ו-52.1, בהתאמה, בקרב נשים ערביות.

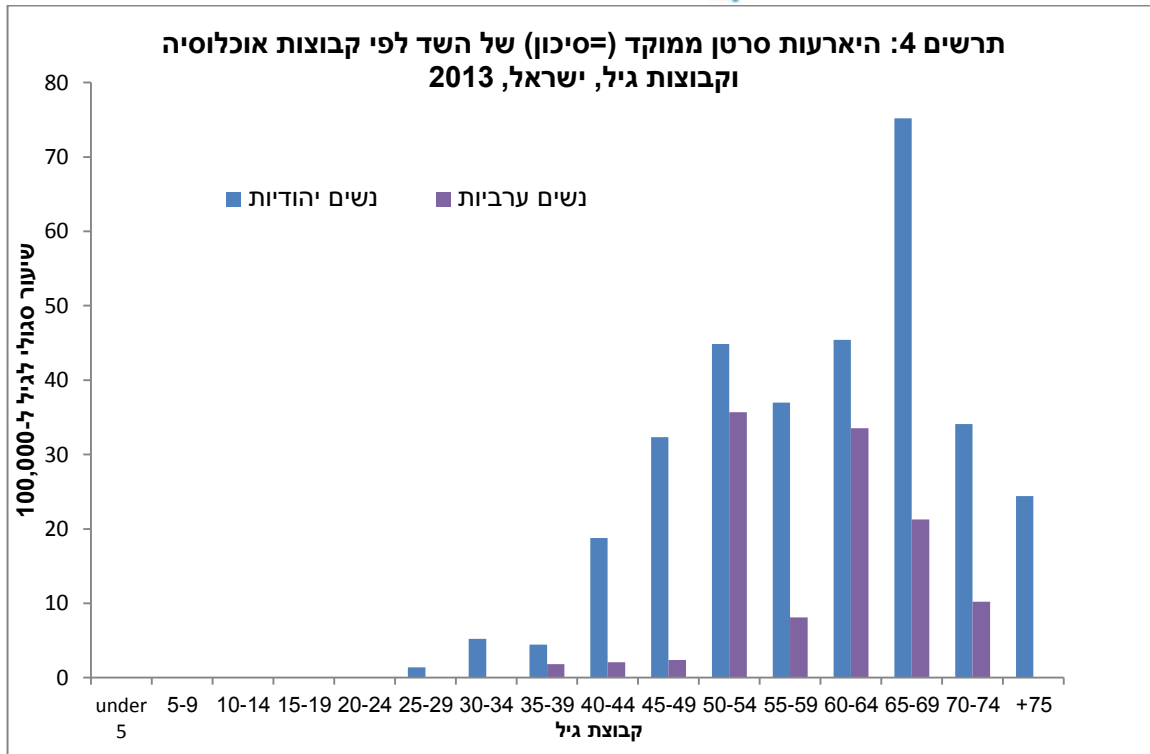
תרשים 3: היארעות סרטן חודרני של השד בנשים לפי קבוצת אוכלוסייה וקבוצת גיל, ישראל, 2013



סרטן ממוקד של השד

על פי נתוני 2013, עיקר התחלואה בסרטן ממוקד של השד הוא בנשים מעל גיל 50; ביהודיות, 78% מהחולות החדשות בשנת 2013 היו מעל גיל 50 ו-36% מהחולות – מעל גיל 65. בערביות, 89% מהחולות החדשות שאובחנו באותה שנה היו מעל גיל 50 ו-3.7% היו מעל גיל 65. בהשוואה ליהודיות, לערביות סיכון דומה לזה של היהודיות למחלה בקבוצות הגיל הצעירות מאד אבל נמוך יותר משל היהודיות בכל שאר קבוצות הגיל (תרשים 4). הגיל הממוצע והחציוני בעת האבחנה בשנת 2013 בנשים יהודיות היה 59.4 ו-60.5, בהתאמה. בנשים ערביות היה הגיל הממוצע והחציוני בעת האבחנה 56.3 ו-53.9, בהתאמה.

תרשים 4: היארעות סרטן ממוקד של השד בנשים לפי קבוצת אוכלוסייה וקבוצת גיל, ישראל, 2013



שיעורי ההיארעות של סרטן חודרני של השד לפי מקום הלידה (יהודיות בלבד)

בשנת 2013 ההבדלים בשיעורי ההיארעות המתקוננים לגיל של סרטן חודרני של השד בין קבוצות המוצא השונות בקרב יהודיות היו קטנים, למעט ביוצאות אפריקה, שהציגו את השיעור הנמוך ביותר. השיעור הגבוה ביותר נצפה בילידות אירופה- אמריקה: 111.2/100,000, ובילידות ישראל: 105.3/100,000 לאחר מכן בילידות אסיה: 99.5/100,000. השיעור הנמוך ביותר היה, כאמור, בילידות אפריקה: 77.3/100,000.

שיעור ההימצאות של סרטן השד (2009-2013)

כיום חיות בישראל 28,823 נשים שאובחנו עם סרטן השד בשנים 2009-2013 ושהחלימו או שעדיין מתמודדות עם המחלה, מהן 21,266 שאובחנו עם מחלה חודרנית ו-2,557 נשים שאובחנו עם מחלה ממוקדת.

שיעורי ההישרדות מסרטן השד

ההישרדות היחסית ל-5 שנים מבטאת את הישרדותם של מי שאובחנו עם מחלה מסוימת ביחס להישרדותה של קבוצת האוכלוסייה התואמת להם בגיל, באותה תקופת זמן. ההישרדות היחסית מסרטן חודרני של השד ל-5 שנים בקרב נשים יהודיות וערביות שאובחנו בשנים 2001-2006 היא 87.2% ו-78.4, בהתאמה, וקיימת מגמה עיתית של עלייה בשיעור ההישרדות היחסי בשתי קבוצות האוכלוסייה. טבלה 1 מתארת את שיעור ההישרדות היחסי מסרטן חודרני של השד ל-5 שנים בקרב נשים יהודיות וערביות שאובחנו בשנים 2001-2006, לפי הגיל בעת האבחנה.

טבלה 1: שיעור הישרדות יחסי (%) ל-5 שנים בנשים שאובחנו עם סרטן חודרני של השד בשנים 2001-6, לפי גיל

כלל הנשים	+65	50-64	20-49	
87.2	84.8	89.3	87.9	יהודיות
78.4	77.0	80.7	77.5	ערביות

שיעורי התמותה מסרטן חודרני של השד ומגמות עתידיות

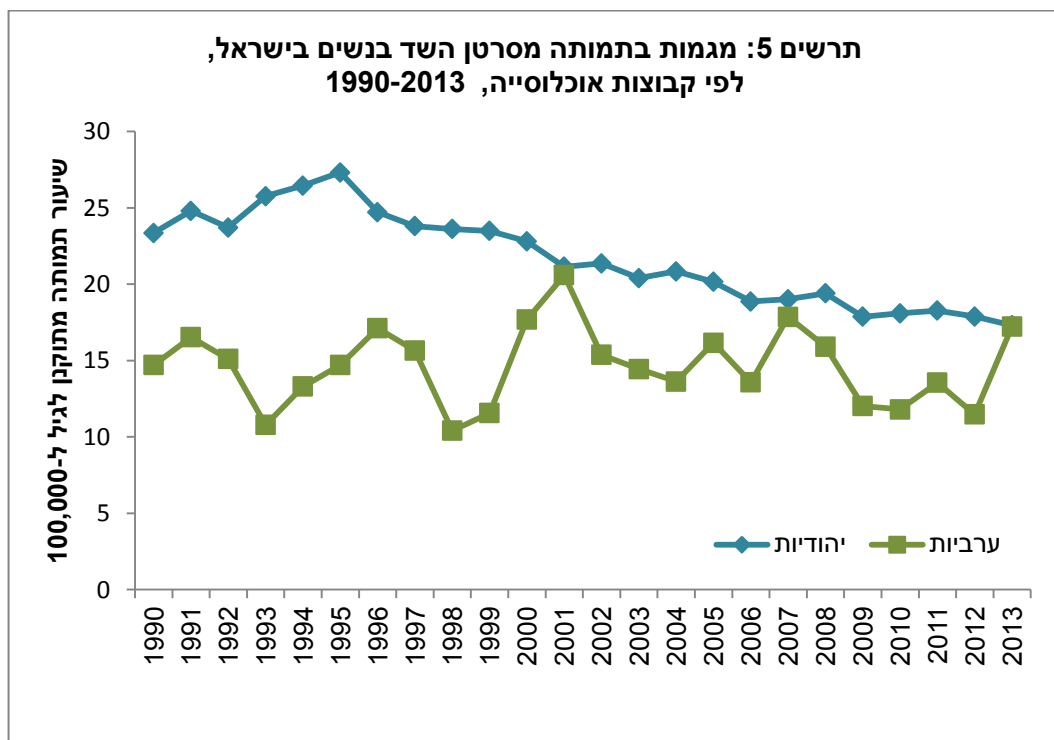
סרטן השד הוא הסרטן הראשון בשכיחותו כגורם תמותה בנשים מכל קבוצות האוכלוסייה בישראל, מה שלא מפתיע, שכן קיים קשר ישיר בין שיעורי היארעות לשיעורי תמותה סגוליים. בשנת 2013 היה סרטן השד אחראי לחמישית (19.1%) מכלל התמותה מסרטן בקרב נשים יהודיות, לרבע (26.0%) מכלל התמותה מסרטן בקרב נשים ערביות, ול-18.4% מכלל התמותה מסרטן בקרב נשים "אחרות".

בשנת 2013 בישראל נפטרו מסרטן חודרני של השד 1,052 נשים, מהן 906 (86.1%) יהודיות, 105 (10.0%) ערביות ו-41 (3.9%) "אחרות".

שיעורי התמותה (מתוקננים לגיל ל-100,000) מסרטן השד בנשים בישראל מוצגים עבור יהודיות וערביות בלבד, בגלל מספרן הקטן של ה"אחרות". בשנת 2013 היה שיעור התמותה מסרטן השד 17.3 ו-17.2 בקרב יהודיות וערביות, בהתאמה.

המגמה העתידית של תמותה מסרטן השד בנשים יהודיות במהלך 24 השנים 1990-2013 הייתה יציבה בשנים 1990-1994, ואילו בשנים 1994-2013 הצביעה על ירידה מובהקת, עם $APC = -2.24\%$. בנשים ערביות הייתה המגמה העתידית לכל אורך התקופה 1990-2013 יציבה, ללא שינויים מובהקים (תרשים 5). חשוב לציין כי היארעות המחלה בנשים ערביות – אשר קשורה קשר הדוק לתמותה - הייתה במגמת עלייה מובהקת לאורך חלק ניכר משנים אלה, ולמרות זאת מגמת התמותה לא עלתה אלא נותרה יציבה.

תרשים 5: מגמות בתמותה מסרטן חודרני של השד בנשים בישראל, 1980-2013



בשנת 2013 עיקר התמותה מסרטן השד נצפתה בגיל המבוגר: הגיל הממוצע של הנפטרות מהמחלה היה 69.4 והגיל החציוני, 70.6. כ-11.6% מכלל הנפטרות (סה"כ 122 נשים) היו צעירות מגיל 50. בקרב יהודיות, 9.8% מכלל הנפטרות היו צעירות מגיל 50 בעת פטירתן. בקרב ערביות, 27.6% מכלל הנפטרות היו צעירות מגיל 50 בעת פטירתן, מה שתואם את התפלגות הגיל בקרב נשים ערביות בישראל בכלל.

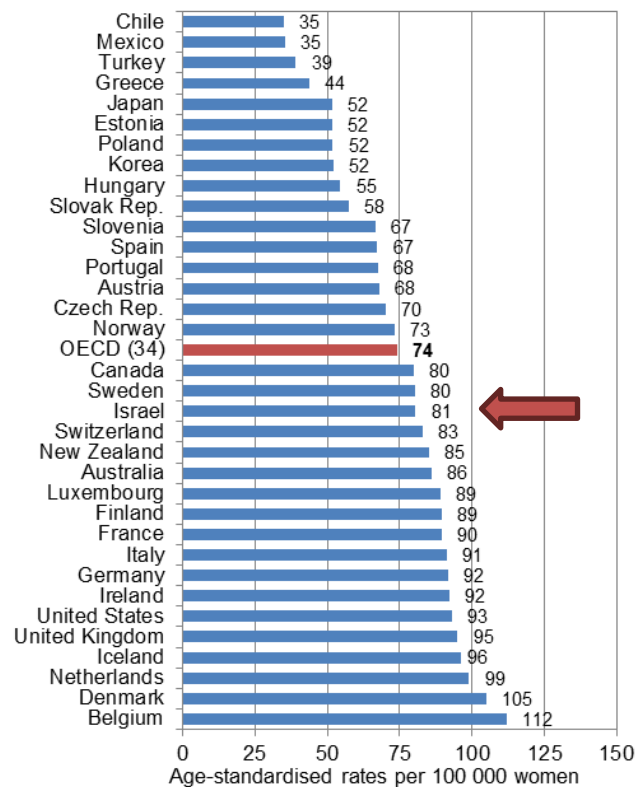
שיעורי התמותה הנמוכים ביותר מסרטן השד נצפו בנשים צעירות מגיל 35. בגיל המבוגר השיעורים גבוהים

עשרות מונים, והם בשיאם בקבוצת הגיל 75+ ביהודיות (198.6 ל-100,000) ובקבוצת הגיל 74-70 בערביות (102.0 ל-100,000).

◀ השוואה בינלאומית

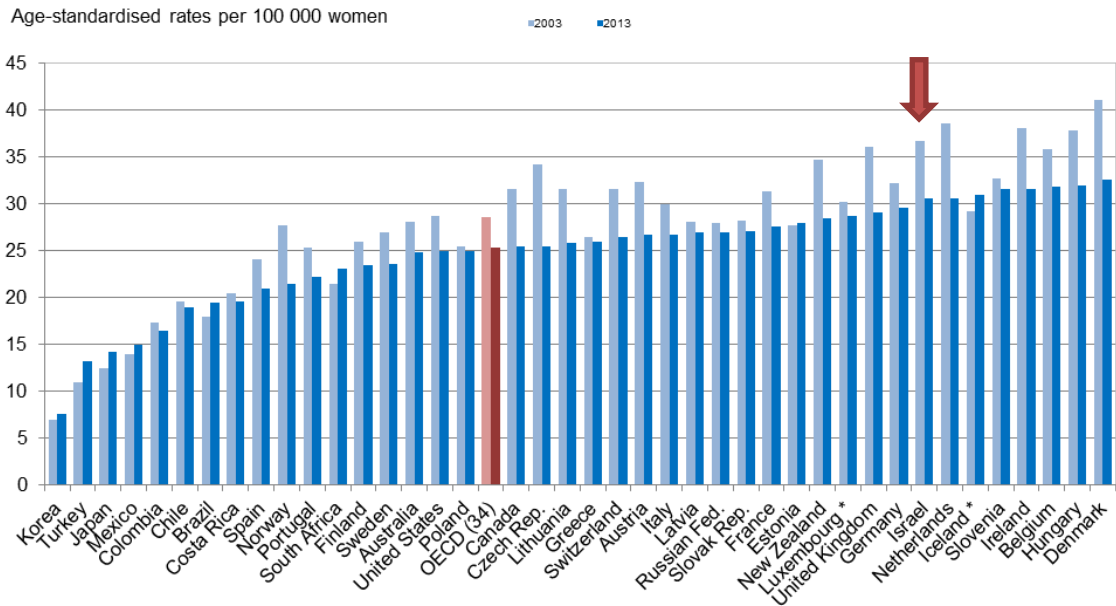
על פי נתוני ה-OECD לשנת 2013³, שיעור ההיארעות של סרטן השד בנשים בישראל בשנת 2012 היה מעט גבוה מממוצע 34 מדינות ב-OECD; על פי נתונים אלה נמצאת ישראל במקום ה-16 (תרשים 6). על פי נתוני ה-OECD, סרטן השד אחראי ל-15% מכלל התמותה מסרטן בקרב נשים. בישראל בשנת 2013 שיעור התמותה מסרטן השד היה מעל השיעור הממוצע ב-41 מדינות OECD, וישראל נמצאה במקום השמיני אחרי דנמרק, הונגריה, בלגיה, אירלנד, סלובניה, איסלנד והולנד. עם זאת, חלה ירידה בשיעור התמותה מסרטן השד בישראל - כמו גם במדינות OECD נוספות - בהשוואה לשיעור התמותה בשנת 2003 (תרשים 7). ההישרדות היחסית לחמש שנים מסרטן השד בישראל במהלך השנים 2008-2013 גבוהה מממוצע מדינות ה-OECD. בהשוואה ל-21 מדינות OECD, ישראל נמצאת במקום השביעי אחרי שוודיה, ארצות הברית, נורבגיה, פינלנד, אוסטרליה ופורטוגל. שיעור ההישרדות היחסי לחמש שנים במי שאובחנו בתקופה 2008-2013 בהשוואה לתקופה 1998-2003 עלה, הן בישראל והן במדינות OECD אחרות (תרשים 8).

תרשים 6: שיעורי ההיארעות של סרטן השד ב-34 מדינות OECD, 2012

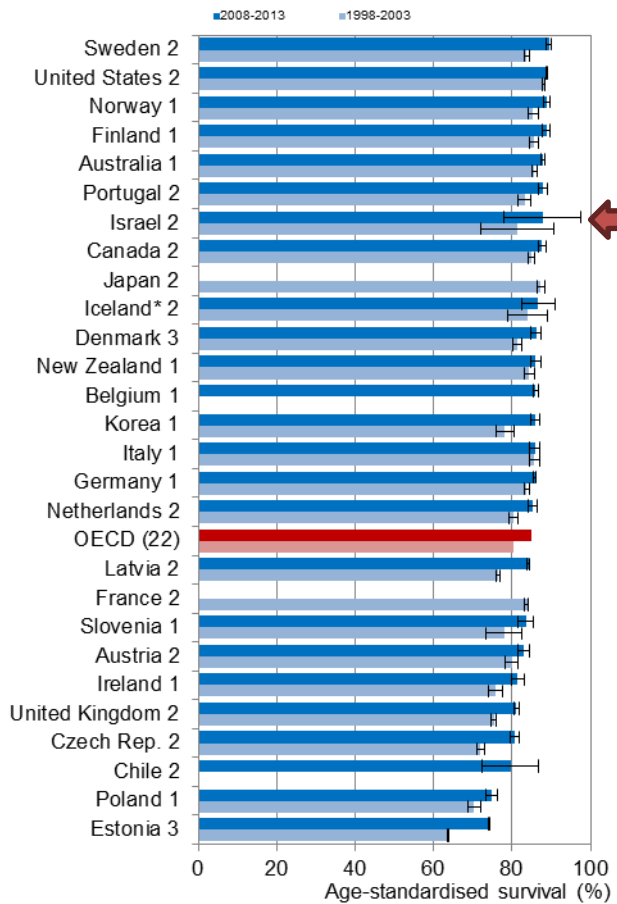


³ OECD iLibrary: Health at a Glance 2015.

תרשים 7: שיעור התמותה מסרטן השד בשנים 2003 ו-2013 (או השנה הקרובה ביותר) במדינות ה-OECD



תרשים 8: הישרדות יחסית לחמש שנים בתקופות 2008-2013 ו-1998-2003 במדינות ה-OECD



(*) המספרים לצד שמות המדינות מתייחסים לאופן החישוב

סיכום

- ✓ סרטן השד הוא המחלה הממאירה השכיחה ביותר בנשים בישראל (יהודיות וערביות), ואחראי לכשליש ממקרי הסרטן החדשים בשתי קבוצות האוכלוסייה. בשנת 2013 אובחנו כ- 5,000 חולות חדשות עם גידול בשד: כ- 4,600 עם גידול חודרני וכ- 530 עם גידול ממוקד.
- ✓ עיקר התחלואה היא בנשים מעל גיל 50; הסיכון הגבוה ביותר נצפה בנשים בקבוצות הגיל המבוגרות, והוא גבוה יותר ביהודיות בהשוואה לערביות.
- ✓ המגמה העיתית של היארעות סרטן חודרני של השד בתקופה 1980-2013 בקרב יהודיות הייתה יציבה וללא שינוי; בקרב ערביות נצפתה עלייה מובהקת בהיארעות עד שנת 2005, ומאז התייצבות.
- ✓ המגמה העיתית של היארעות סרטן ממוקד של השד בתקופה 1980-2013 בקרב יהודיות הציגה עלייה מובהקת מאז שנת 1987, אם כי קצב העלייה התמתן בשנים האחרונות.
- ✓ סרטן חודרני של השד הוא הגורם השכיח ביותר לתמותה מסרטן בקרב נשים: כחמישית מכלל התמותה מסרטן בנשים יהודיות וכרבע מכלל התמותה מסרטן בקרב נשים ערביות. בשנת 2013 נפטרו מהמחלה כ- 1,000 נשים בישראל.
- ✓ עיקר התמותה הוא בנשים בקבוצות הגיל המבוגרות.
- ✓ המגמה העיתית של תמותה מסרטן חודרני של השד בתקופה 1990-2013 בקרב יהודיות הייתה בירידה מובהקת מאז 1994. בקרב ערביות המגמה הייתה יציבה וללא שינוי לכל אורך התקופה, זאת במקביל לעלייה מובהקת בהיארעות לאורך רוב התקופה, מדד אשר נקשר קשר הדוק לשיעורי התמותה.
- ✓ ההישרדות היחסית לחמש שנים מסרטן השד בישראל גבוהה יחסית: בסביבות 87% בקרב יהודיות ו- 78% בקרב ערביות.
- ✓ בהשוואה למדינות ה-OECD, בישראל שיעור ההיארעות, שיעור התמותה אבל גם שיעור ההישרדות היחסי לחמש שנים מסרטן השד גבוהים מהממוצע.