



## עדכון נתוני היארעות סרטן ותמותה מסרטן לשנת 2014 יום הסרטן הבינלאומי, 1.2.2017

מקור הנתונים: הרישום הלאומי לסרטן והמרכז הלאומי לבקרת מחלות, משרד הבריאות  
הכנת הנתונים ועיבודם: מר ניצן וינטראוב, גב' ריטה דיכטיאר, גב' יהודית פישלר,  
ד"ר ברברה סילברמן, פרופ' ליטל קינן-בוקר

### עדכון הנתונים לשנת 2014

#### 1. מבוא

בעדכון זה נביא את נתוני ההיארעות והתמותה מסרטן בישראל בשנת 2014 ונסקור את המגמות מאז 1990.

#### 2. היארעות סרטן חודרני (כלל האתרים), 2014

בשנת 2014 אובחנו בישראל 29,516 תושבים עם גידולים המחייבים דיווח לרישום הסרטן (גידולים חודרניים, ממוקדים, בעלי התנהגות בלתי ברורה וכן גידולים שפירים של המח ומערכת העצבים המרכזית). 25,987 מהם אובחנו עם סרטן חודרני: 12,302 גברים (10,528 יהודים, 1,168 ערבים ו-606 "אחרים"<sup>1</sup>) ו-13,685 נשים (11,738 יהודיות, 1,160 ערביות ו-787 "אחרות").

סוגי הסרטן העיקריים, האחראים ליותר מ-50% מכלל מקרי התחלואה בגברים בישראל, היו דומים ביהודים ובערבים וכללו את סרטן הערמונית, סרטן המעי הגס והחלחולת, סרטן הריאה, לימפומה שאינה הודג'קין וסרטן כיס השתן. עם זאת, בגברים יהודים סרטן הערמונית היווה 20% מכלל הגידולים החודרניים לעומת 11% בגברים ערבים ואילו בקרב גברים ערבים סרטן הריאה היווה 20% מכלל הגידולים החודרניים ו-11% בגברים יהודים). גם בנשים היה דמיון בסוגי הסרטן השכיחים בין יהודיות וערביות. בשתי קבוצות האוכלוסייה גידולי השד היוו כשליש מכלל הגידולים וגידולי המעי הגס והחלחולת היוו כ-11% מכלל הגידולים. סרטן הריאה, סרטן בלוטת המגן (תירואיד), לימפומה שאינה הודג'קין וסרטן הרחם היו גם הם בין הגידולים השכיחים בנשים (טבלה 1).

טבלה 1: אחוז מכלל מקרי הסרטן החדשים בשנת 2014 לפי אתר, מין וקבוצת אוכלוסייה – גידולים חודרניים בלבד

נשים		גברים	
ערביות	יהודיות	ערבים	יהודים
אתר	אתר	אתר	אתר
%	%	%	%
33.3	32.4	19.9	19.5
שד	שד	ריאה	ערמונית
11.1	11.1	12.4	13.2
מעני גס וחלחולת	מעני גס וחלחולת	מעני גס וחלחולת	מעני גס וחלחולת
7.4	6.7	11.2	11.1
בלוטת המגן	ריאה	ערמונית	ריאה
5.8	5.7	6.0	6.1
רחם	בלוטת המגן	NHL	כיס השתן
5.7	5.5	5.4	6.0
NHL	רחם	כיס השתן	NHL <sup>2</sup>

שיעורי ההיארעות המתוקננים לגיל<sup>3</sup> ל-100,000 של סרטן חודרני בכלל האתרים בשנת 2014 היו גבוהים יותר ביהודים (בשני המינים) לעומת ערבים. ביהודים היה השיעור בגברים (243.6) נמוך מהשיעור בנשים (257.9) ובערבים היה השיעור בגברים (195.7) גבוה מהשיעור בנשים (167.6). השנה חושב גם שיעור ההיארעות באוכלוסיית ה"אחרים"; מאחר והחשוב מתבסס על מספר קטן של מקרים, השיעורים פחות יציבים: 328.1 בגברים ו-269.5 בנשים (תרשים 1).

<sup>1</sup> "אחרים" = נוצרים שאינם ערבים וכאלה ללא סיווג דת, מהווים כ-5% מכלל אוכלוסיית ישראל.

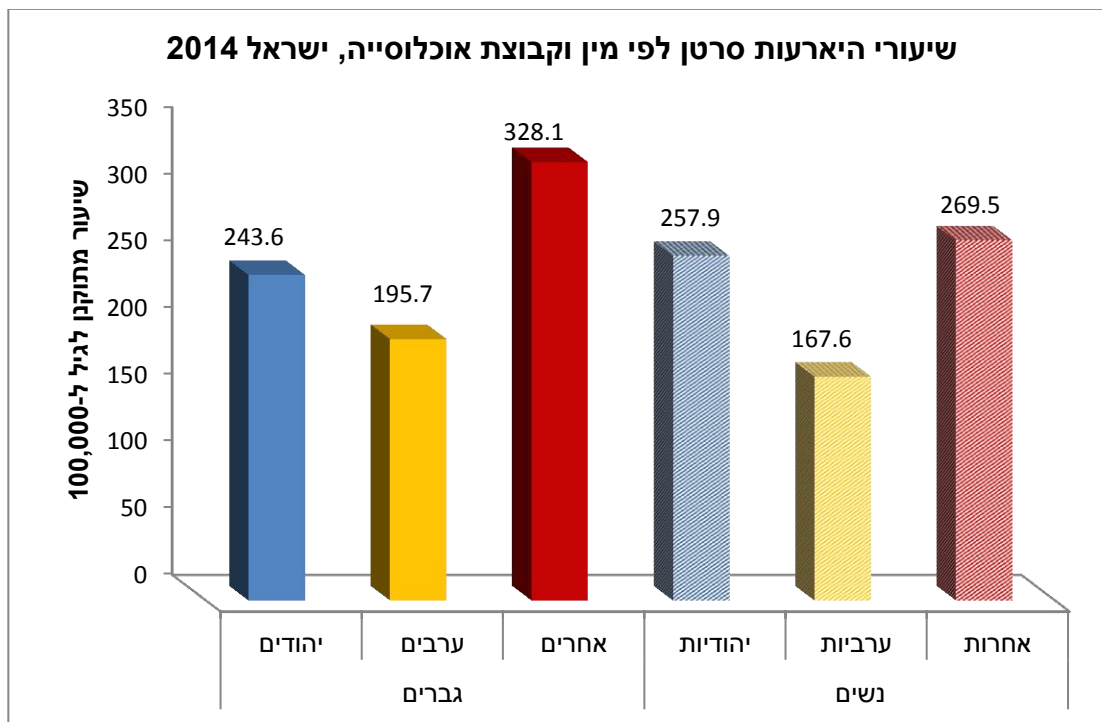
<sup>2</sup> לימפומה שאינה הודג'קין

<sup>3</sup> תקנון לפי אוכלוסיית התקן העולמית; תקף לגבי כל השיעורים המוצגים בעדכון זה



**משרד  
הבריאות**  
לחיים בריאים יותר

תרשים 1: שיעורי היארעות מתוקננים לגיל של סרטן חודרני (כלל האתרים) בישראל, 2014, לפי מין וקבוצת אוכלוסייה



### 3. מגמות בהיארעות סרטן חודרני, 1990-2014

שיעורי ההיארעות של סרטן חודרני (כלל האתרים), מתוקננים לגיל ל-100,000 איש בשנת 1990 ובשנת 2014 בישראל, בהתאמה, היו 263.3 ו-243.6 בגברים יהודים, 280.2 ו-257.9 בנשים יהודיות, 150.7 ו-195.7 בגברים ערבים ו-105.9 ו-167.6 בנשים ערביות.

תכנת Joinpoint מאפשרת לחשב את שיעור השינוי השנתי (Annual Percent Change) בהיארעות סרטן, לבחון את מובהקות השינוי ולזהות נקודות קריטיות בזמן בהן חל שינוי מהותי. עשינו שימוש בתוכנה כדי ללמוד על המגמות העתיות בהיארעות סרטן בשנים 1990-2014 בקבוצות האוכלוסייה של יהודים וערבים. המגמות באוכלוסייה ה"אחרים" לא נבחנו משום שאין מכני אוכלוסייה מתאימים לכל השנים.

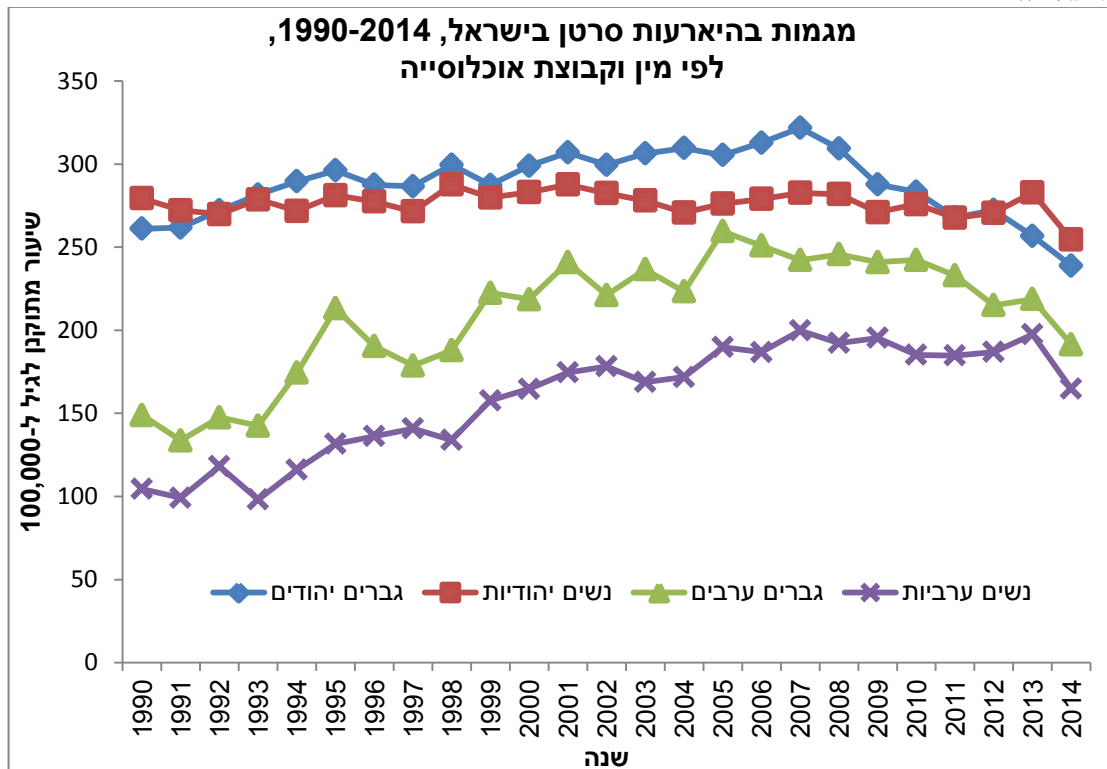
בגברים יהודים ניתן להבחין בשתי מגמות שונות בזמן. בשנים 1990-2006 נצפתה עלייה מובהקת (p<0.05) בשיעורי היארעות הסרטן, בשיעור שנתי ממוצע של 1.00%. לעומת זאת, בשנים 2008-2014 נצפתה מגמה מובהקת (p<0.05) של ירידה בהיארעות הסרטן, בשיעור שנתי ממוצע של -3.78%. בנשים יהודיות בשנים 1990-2014 נצפתה מגמה מובהקת (p<0.05) של ירידה בהיארעות הסרטן, בשיעור שנתי ממוצע של -0.09%.

בגברים ערבים ניתן להבחין בשתי מגמות שונות בזמן. בשנים 1990-2004 נצפתה עלייה מובהקת (p<0.05) בהיארעות הסרטן, בשיעור שנתי ממוצע של 4.13%. לעומת זאת בשנים 2006-2014 נצפתה מגמה מובהקת (p<0.05) של ירידה בהיארעות הסרטן, בשיעור שנתי ממוצע של -2.53%.

גם בנשים ערביות נצפה שינוי במגמה עם הזמן: בשנים 1990-2004 נצפתה עלייה מובהקת (p<0.05) בשיעורי היארעות הסרטן בשיעור ממוצע של 4.54%; בשנים 2006-2014 היארעות הסרטן הייתה יציבה (תרשים 4).



תרשים 2: מגמות בשיעור ההיארעות של סרטן חודרני (כלל האתרים) בישראל, 1990-2014, לפי מין וקבוצת אוכלוסייה



#### 4. הימצאות מחלימי סרטן באוכלוסייה

בתום שנת 2014 חיו בישראל 104,256 חולים (44,764 גברים ו-59,492 נשים) שאובחנו עם סרטן בין השנים 2010-2014, ובתום שנת 2014 החלימו מהמחלה או שהם עדיין מתמודדים עמה.

#### 5. תמותה מסרטן (כלל האתרים), 2014

בשנת 2014 נפטרו מסרטן 10,931 תושבים בישראל, 5,511 גברים (4,676 יהודים, 603 ערבים ו-232 "אחרים") ו-5,420 נשים (4,752 יהודיות, 435 ערביות ו-233 "אחרות").

סוגי הסרטן העיקריים האחראים ליותר מ-50% מכלל התמותה מהמחלה בישראל היו דומים בגברים יהודים וערבים וכללו את סרטן הריאה, סרטן המעי הגס והחלחולת, סרטן הבלב, סרטן הערמונית, ליקמיה, סרטן כיס השתן וסרטן הכבד. עם זאת, בגברים ערבים אחוז מקרי המוות מכלל הפטירות מסרטן שנוקף לחובת סרטן הריאה היה גבוה יותר (36.0%) בהשוואה לגברים יהודים (21.3%). גם בקרב נשים היו סוגי הסרטן האחראים על יותר ממחצית מקרי הפטירה מסרטן דומים בין יהודיות וערביות וכללו את סרטן השד, סרטן המעי הגס והחלחולת, סרטן הריאה, סרטן הבלב, סרטן השחלה, לימפומה שאינה הודגיקין וליקמיה. עם זאת, אחוז מקרי המוות מכלל הפטירות מסרטן שנוקפו לחובת סרטן הריאה בנשים יהודיות (12.6%) היה גבוה מזה שבנשים ערביות (8.5%) (טבלה 2).



## משרד הבריאות

לחיים בריאים יותר

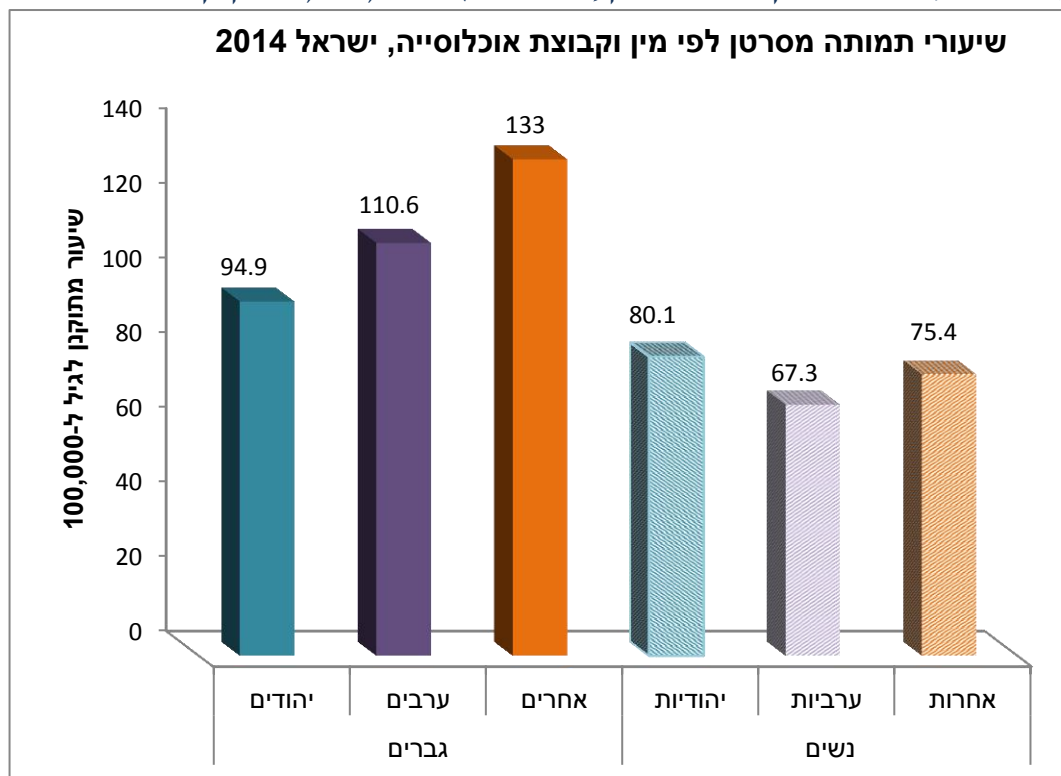
טבלה 2: אחוז מכלל מקרי התמותה מסרטן בשנת 2014 לפי אתר, מין וקבוצת אוכלוסייה

נשים				גברים			
ערביות		יהודיות		ערבים		יהודים	
%	אתר	%	אתר	%	אתר	%	אתר
21.8	שד	18.7	שד	36.0	ריאה	21.3	ריאה
12.2	מעיי גס וחלחולת	12.6	ריאה	7.6	מעיי גס וחלחולת	12.2	מעיי גס וחלחולת
8.5	ריאה	11.1	מעיי גס וחלחולת	6.3	לבלב	8.5	ערמונית
5.5	ליקמיה	8.9	לבלב	5.8	ליקמיה	8.2	לבלב
4.8	לבלב	5.4	שחלה	5.0	ערמונית	5.5	כיס השתן
4.6	שחלה	4.3	NHL*	5.0	כבד	5.1	ליקמיה

\*NHL=Non-Hodgkin Lymphoma

שיעורי התמותה המתוקננים לגיל ל-100,000 מסרטן בכלל האתרים בשנת 2014 היו גבוהים יותר בגברים בהשוואה לנשים בשלוש קבוצות האוכלוסייה. השיעור הגבוה ביותר נצפה בגברים "אחרים" (133.0), ולאחריהם בגברים ערבים (110.6), והנמוך ביותר, בגברים ערביים (67.3). השיעור בגברים יהודים היה 94.9, בנשים יהודיות, 80.1, ובנשים "אחרות", 75.4 (תרשים 3).

תרשים 3: שיעורי תמותה מתוקננים לגיל מסרטן (כלל האתרים) בישראל, 2014, לפי מין וקבוצת אוכלוסייה



### 6. מגמות בתמותה מסרטן, 1990-2014

שיעורי התמותה מסרטן (כלל האתרים), מתוקננים לגיל ל-100,000 איש בשנת 1990 ובשנת 2014 בישראל, בהתאמה, היו 119.0 ו-94.9 בגברים יהודים, 103.1 ו-80.1 בנשים יהודיות, 96.5 ו-110.6 בגברים ערבים ו-74.4 ו-67.3 בנשים ערביות.

באמצעות תכנת Joinpoint בדקנו את שיעור השינוי השנתי (Annual Percent Change) בתמותה מסרטן ואת מובהקות השינוי במהלך התקופה שבין 1990-2014, כדי ללמוד על המגמות העתיות בקבוצות



האוכלוסייה השונות. המגמות באוכלוסיית ה"אחרים" לא נבחנו משום שאין מכני אוכלוסייה מתאימים לכל השנים.

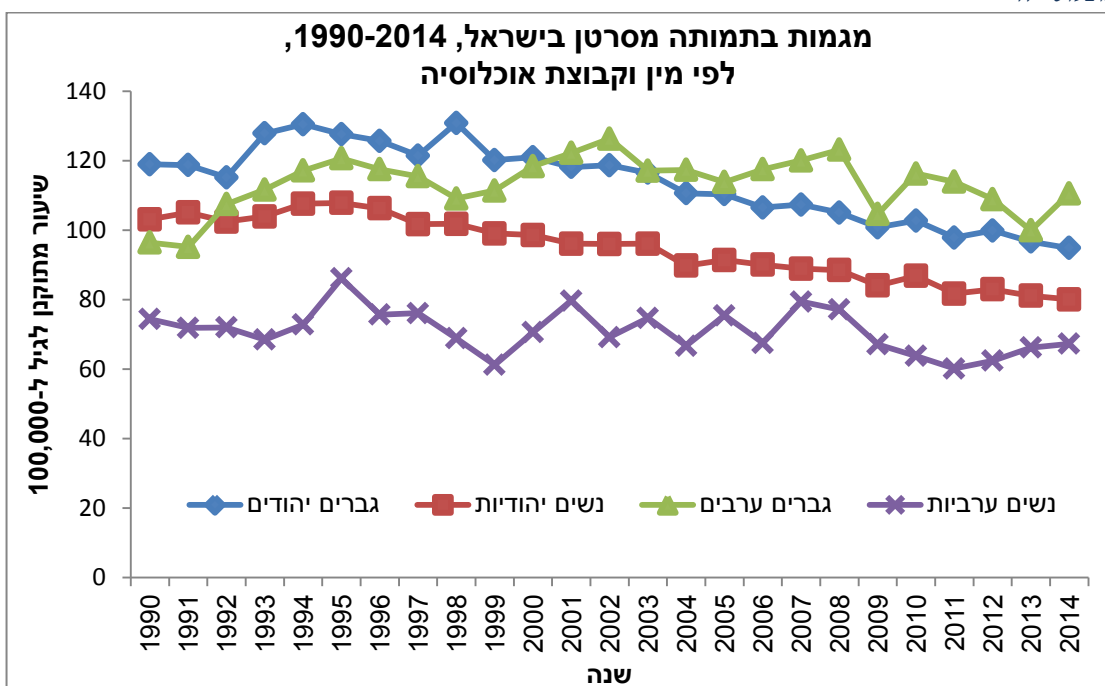
בגברים יהודים בשנים 1990-1995 נצפתה עלייה מובהקת ( $p=0.012$ ) בשיעורי התמותה מסרטן, בשיעור שנתי ממוצע של 2.23%. לעומת זאת, בשני העשורים האחרונים, 1995-2014, נצפתה מגמה מובהקת ( $p<0.0001$ ) של ירידה בתמותה מסרטן, בשיעור שנתי ממוצע של 1.64%.

בנשים יהודיות בשנים 1990-1995 נצפתה יציבות בשיעורי התמותה מסרטן; לעומת זאת, בשני העשורים האחרונים, 1995-2014, נצפתה מגמה מובהקת של ירידה ( $p<0.0001$ ) בתמותה מסרטן, בשיעור שנתי ממוצע של 1.51%.

בגברים ערבים בשנים 1990-1994 נצפתה עלייה מובהקת ( $p=0.015$ ) בשיעורי התמותה מסרטן, בשיעור שנתי ממוצע של 6.25%. בשני העשורים האחרונים 1994-2015 התמותה מסרטן הייתה יציבה.

בנשים ערביות בשנים 1990-2014 נצפתה ירידה מובהקת ( $p=0.028$ ) ומתמידה בשיעורי התמותה מסרטן, בשיעור שנתי ממוצע של 0.38% (תרשים 4).

תרשים 4 : מגמות בשיעור התמותה מסרטן חודרני (כלל האתרים) בישראל, 1990-2014, לפי מין וקבוצת אוכלוסייה



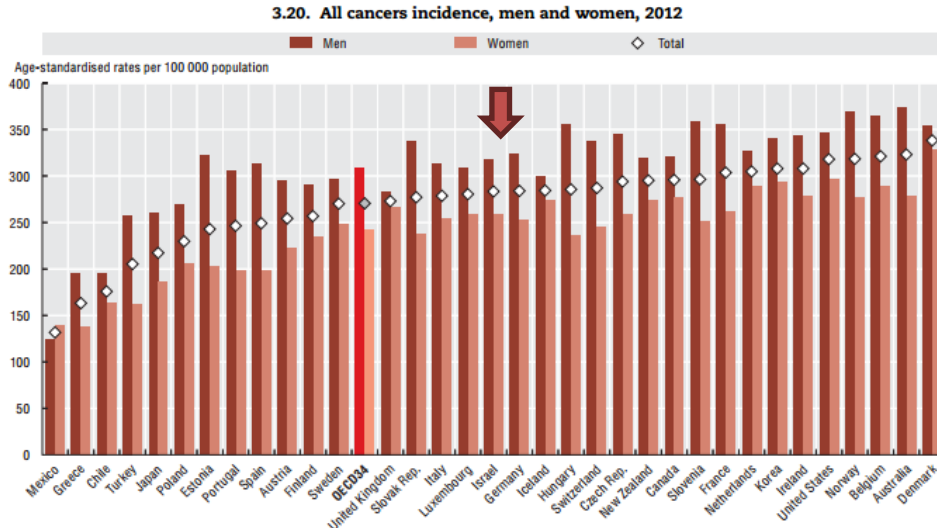
### 7. השוואות בינלאומיות

בשנת 2015 הציג ארגון ה-OECD השוואה בינלאומית של מדדי בריאות נבחרים, ביניהם גם נתוני היארעות סרטן המעודכנים לשנת 2012 (או השנה הקרובה ביותר) ונתוני תמותה מסרטן המעודכנים לשנת 2013 (או השנה הקרובה ביותר). על פי נתונים אלה, נראה כי שיעור ההיארעות של סרטן בישראל גבוה מהממוצע במדינות ה-OECD, וישראל ממוקמת במקום ה-18 מבין 34 מדינות (תרשים 5). באשר לתמותה מסרטן, שיעור התמותה הכללי מסרטן בישראל נמוך מהממוצע במדינות ה-OECD וישראל ממוקמת במקום ה-28 מבין 34 מדינות (תרשים 6).



**משרד הבריאות**  
לחיים בריאים יותר

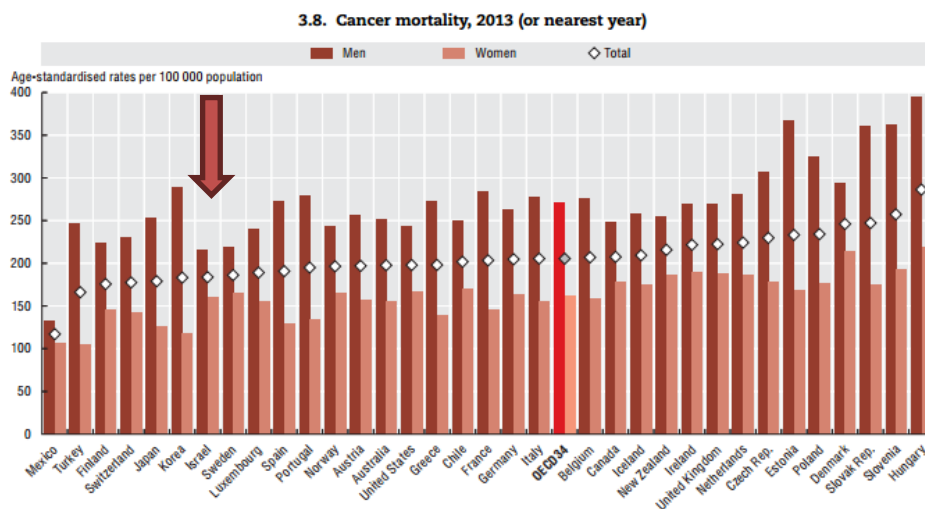
תרשים 5 : שיעור ההיארעות של סרטן חודרני במדינות ה-OECD, 2012, כללי ולפי מין



Source: International Agency for Research on Cancer (IARC), GLOBOCAN 2012.

StatLink <http://dx.doi.org/10.1787/888933280811>

תרשים 6 : שיעור התמותה מסרטן במדינות ה-OECD, 2013, כללי ולפי מין



Source: OECD Health Statistics 2015, <http://dx.doi.org/10.1787/health-data-en>.

StatLink <http://dx.doi.org/10.1787/888933280758>

**8. סיכום**

- בישראל אובחנו בשנת 2014 כ-26,000 חולים עם סרטן חודרני. בגברים הייתה האבחנה השכיחה ביותר סרטן הערמונית (יהודים) וסרטן הריאה (ערבים). בנשים היה סרטן השד השכיח ביותר (יהודיות וערביות).
- ביהודים נצפית ירידה מובהקת סטטיסטית בהיארעות סרטן: בגברים מאז 2008; בנשים מאז 1990. בערבים המגמה מעורבת; בגברים נצפית ירידה מובהקת בהיארעות מאז 2006 ואילו בנשים המגמה יציבה מאז 2006.
- בתום שנת 2014 חיו בישראל כ-104,000 תושבים אשר אובחנו עם המחלה בין השנים 2010-2014.



- בשנת 2014 נפטרו בישראל כ-11,000 אנשים מסרטן חודרני. בגברים הייתה סיבת המוות השכיחה סרטן הריאה (יהודים וערבים) ובנשים, סרטן השד (יהודיות וערביות).
- ביהודים (גברים ונשים) נמצאת התמותה מסרטן במגמת ירידה מובהקת מאז 1995. בערבים המגמה מעורבת; בגברים המגמה יציבה מאז 1994 ואילו בנשים נצפית ירידה מובהקת מאז 1990.
- בהשוואה בינלאומית נמצאת ישראל מעל לממוצע מדינות ה-OECD, מבחינת היארעות הסרטן, אולם במקום נמוך יחסית. מבחינת התמותה מסרטן נמצאת ישראל מתחת לממוצע מדינות ה-OECD.