

הפסקות הריון

על פי החוק

1990-2010

תחום מידע, שירותי מידע ומחשוב
משרד הבריאות
מדינת ישראל

ירושלים
נובמבר 2011
כסלו תשע"ב

4	מקורות המידע.....
5	הגדרות.....
6	ממצאים עיקריים.....
8	1. מגמות בפעילות הועדות להפסקת הריון.....
16	2. הפסקות הריון לפי שבוע הריון.....
21	3. הפסקות הריון מאוחרות.....
24	4. הפסקות הריון באמצעות מיפג'ין.....
26	5. פעילות הועדות לפי בעלות המוסד.....
33	6. אישורי הועדות לפי משתנים דמוגרפים, 2000-2009.....
43	7. השוואות בינלאומיות.....
47	נספח: רשימת הועדות להפסקת הריון, 2010.....

"הפסקות הריון על פי החוק, 1990-2010" מציג את פעילות הועדות להפסקת הריון הפועלות במוסדות הרפואה על פי הרשאת משרד הבריאות ובתוקף "חוק העונשין (הפסקות הריון) תשל"ז-1977" והתקנות לחוק משנת 1980. הפרסום מהווה המשך לסדרת פרסומים של משרד הבריאות בנושא הפסקות הריון.

הפרסום כולל מגמות מתחילת שנות התשעים על מספר ושיעור הפניות לועדות להפסקת הריון, אישורי הועדות והפסקות ההריון שבוצעו על פי סעיפי החוק ובהתאם לאישור הועדות. משנת 2000 הפסקות ההריון מוצגות גם לפי שבוע הריון וגם באמצעות מיפג'ין.

הפרסום מבוסס על דיווח הועדות להפסקת הריון למשרד הבריאות על פעילותן בהתאם לסעיפי החוק, וכן על דיווח הועדות ללשכה המרכזית לסטטיסטיקה.

ציונה חקלאי
מנהלת תחום מידע

המידע בפרסום מבוסס על הדיווח השוטף של הועדות להפסקת הריון למשרד הבריאות וללשכה המרכזית לסטטיסטיקה:

דיווח למשרד הבריאות

הועדות להפסקת הריון מדווחות למשרד הבריאות דיווח חודשי שוטף על היקף פעילותן הכולל:

- מספר פניות לועדות.
 - מספר אישורי הועדות בהתאם לסעיפי החוק.
 - ביצוע הפסקות הריון על פי אישורי הועדות ובהתאם לסעיפי החוק.
- משנת 2000 הדיווח כולל גם נתונים לפי שבועות הריון וביצוע הפסקות הריון עד השבוע השביעי (כולל) באמצעות מיפג'ין.

דיווח ללשכה המרכזית לסטטיסטיקה

הועדות להפסקת הריון מדווחות ללשכה המרכזית לסטטיסטיקה דיווח פרטני שוטף על כל הפניות לועדות, עותק של טופס פנית האישה לועדה מועבר ללמ"ס לעיבוד ופרסום. שיעור האישורים לפי גיל האישה מבוסס על עותקים של טופסי הבקשות להפסקת הריון, שהתקבלו בלשכה המרכזית לסטטיסטיקה, ומתייחס לתושבות המדינה בלבד. המידע בפרק 6 מבוסס על קבצי הלשכה המרכזית לסטטיסטיקה שהועברו למשרד הבריאות, ללא פרטי זיהוי של האישה או הועדה.

- **ועדות להפסקת הריון:** ועדות להפסקת הריון הפועלות במוסדות רפואה בתוקף "חוק העונשין (הפסקת הריון) תשל"ז-1977" והתקנות לחוק משנת 1980 על פי אישור משרד הבריאות ובחתימת שר הבריאות.
- **ועדות על להפסקת הריון מאוחרת:** ועדות להפסקת הריון הדנות בבקשות להפסקת הריון מהשבוע ה-23 ואילך של ההריון, ומינואר 2008 מהשבוע ה-24. ועדות על פועלות רק במוסד רפואי בו אושרה ועדה להפסקת הריון, מינוי חברי הועדה נעשה ע"י מנכ"ל משרד הבריאות.
- **סעיפי החוק:** החוק מתיר הפסקת הריון במקרים הבאים:
 1. האישה היא למטה מגיל הנישואין המינימלי (גיל 17) או שמלאו לה 40 שנה.
 2. ההריון נובע מיחסים אסורים לפי החוק הפלילי, מגילוי עריות או שהוא מחוץ לנישואין.
 3. העובר עלול להיות בעל מום גופני או נפשי.
 4. המשך ההריון עלול לסכן את חיי האישה או לגרום לה נזק גופני או נפשי.
- **פניות:** פניות של נשים לועדות להפסקת הריון לקבלת אישור לביצוע הפסקת הריון.
- **אישורים:** אישורים שנתנו לנשים שפנו לועדות להפסקת הריון לביצוע הפסקת הריון בהתאם לסעיפי החוק.
- **הפסקות הריון:** ביצוע הפסקת הריון במוסד רפואי בהתאם לאישור הועדות להפסקת הריון.
- **נשים בגיל פריון:** אוכלוסיית הנשים בגילים 15 עד 49.
- **שיעור ל-1,000 נשים בגיל פריון:** מספר פניות, אישורים, הפסקות הריון ל-1,000 נשים בגיל 15 עד גיל 49.

שיעור הפסקות הריון בישראל נמוך בהשוואה למרבית מדינות מערב אירופה, הן בקרב צעירות עד גיל 20 והן בקרב נשים מעל גיל 35.

בשנת 2010 היו 21,363 פניות של נשים לועדות להפסקת הריון הפועלות בתוקף החוק, 97% מהם אושרו. סך הכל בוצעו 19,531 הפסקות הריון בהתאם לאישורי הועדות. מספר הפסקות ההריון ירד בבתי החולים הפרטיים בהשוואה לעליה בבתי החולים הממשלתיים ובעלות שירותי בריאות כללית. בשנת 2010 שתי חמישיות (41%) מהפסקות ההריון היו בבתי חולים פרטיים, 36% בבתי חולים ממשלתיים, 18% בבתי חולים של שירותי בריאות כללית ו- 5% בבתי החולים הציבוריים בירושלים בהשוואה ל- 59%, 25%, 13% ו- 5%, בהתאמה, בשנת 2000.

מחצית (53%) הפסקות ההריון בשנת 2010 נעשו בהתאם לסעיף 2 בחוק "ההריון נובע מיחסים אסורים לפי החוק הפלילי, מגילוי עריות או שהוא מחוץ לנישואין", 18% בהתאם לסעיף 4 בחוק "המשך ההריון עלול לסכן את חיי האישה או לגרום לה נזק גופני או נפשי", 18% בהתאם לסעיף 3 בחוק "העובר עלול להיות בעל מום גופני או נפשי" ו- 10% בהתאם לסעיף 1 בחוק "האישה היא למטה מגיל הנישואין המינימלי (17) או שמלאו לה 40 שנה". שיעור הפסקות ההריון בשנת 2010 היה 11.1 ל- 1,000 נשים בגיל פריון, 117 ל- 1,000 לידות חי, מהן 5.7 עקב סעיף 2 בחוק, 2.0 עקב סעיף 3 בחוק, 1.9 עקב סעיף 4 בחוק ו- 1.1 עקב סעיף 1 בחוק. שיעור הפסקות ההריון ירד ב- 21% משנת 1990, ב- 13% משנת 2000 וב- 8% משנת 2005, ירידה נרשמה בכל סעיפי החוק. השיעור עקב סעיף 2 של החוק ירד מתחילת שנות האלפיים, ב- 14%. השיעור בהתאם לסעיף 4 של החוק ירד מתחילת שנות התשעים ב- 48% משנת 1990, ב- 18% משנת 2000 וב- 11% משנת 2005. השיעור עקב סעיף 3 של החוק ירד ב- 28% מ-1990, ב- 5% משנת 2000 וב- 1% משנת 2005. השיעור עקב סעיף 1 של החוק ירד ב- 27% משנת 1990, ב- 13% משנת 2000 וממחצית שנות האלפיים השיעור יציב, נע בין 1.1 ל- 1.2 ל- 1,000 נשים בגיל פריון.

שיעור האישורים לפי מאפיינים דמוגרפיים מבוסס על מידע פרטני לא מזוהה המגיע ללמ"ס. השיעור בקרב נשים בגיל 18-39 גבוה פי שניים בהשוואה לשיעור בקרב נערות בגיל 15-17 ונשים בגיל 40 ומעלה. בשנים 2005-2009 נרשמה ירידה בשיעור האישורים

בקרב נשים בגיל 25-34. שיעור האישורים נמוך בקרב נשים בעלות השכלה גבוהה בעלות 13 שנות לימוד ומעלה בהשוואה לנשים בעלות השכלה נמוכה. שיעור האישורים בקרב עולות גבוה בהשוואה לשיעור בקרב יהודיות. השיעור בקרב ילידות בריה"מ לשעבר שעלו משנת 1990 במגמת ירידה משנת 2004, פי 1.6 בהשוואה ליהודיות ואחרות ללא עולות בשנת 2009. השיעור בקרב ילידות אתיופיה שעלו משנת 1980 גבוה ויציב, פי 3.9 בהשוואה לשיעור בקרב יהודיות ואחרות ללא עולות.

הפסקות הריון לפי שבוע הריון

אחוז הפסקות הריון עד השבוע ה-7 (כולל) עלה מ-48% בשנת 2000 ל-60% בשנת 2010. אחוז ההפסקות בשבועות 8-12 ירד מ-43% ל-29% והאחוז בשבוע ה-13 ומעלה יציב, כשני שלישי מהפסקות ההריון עקב סעיף 1 של החוק "האישה היא למטה מגיל הנישואין המינימלי (גיל 17) או שמלאו לה 40 שנה", סעיף 4 של החוק "ההריון עלול לסכן את חיי האישה או לגרום לה נזק גופני או נפשי" וסעיף 2 של החוק "הריון מיחסים אסורים לפי החוק הפלילי, מגילוי עריות או שהוא מחוץ לנישואין" היו עד השבוע ה-7 (64%, 59% ו-68%, בהתאמה), ואילו שלישי (34%) מהפסקות ההריון עקב סעיף 3 של החוק "העובר עלול להיות בעל מום גופני או נפשי" היו עד השבוע ה-7. כשני שלישי (63%) מהפסקות ההריון בשבוע ה-13 ומעלה היו עקב סעיף 3 של החוק "העובר עלול להיות בעל מום גופני או נפשי" וחמישית (20%) היו עקב סעיף 2 של החוק "הריון מיחסים אסורים לפי החוק הפלילי, מגילוי עריות או שהוא מחוץ לנישואין".

הפסקות הריון מאוחרות

הפסקות מאוחרות לאחר השבוע ה-23 של ההריון מהוות כאחוז אחד מכלל הפסקות ההריון בעשור האחרון. בשנת 2010 היו 247 הפסקות הריון מאוחרות, מחציתן (54%) בשבועות 24-26 של ההריון, 60% בשנת 2005 ו-64% בשנת 2000, ומרביתן (87%) היו בהתאם לסעיף 3 של החוק "העובר עלול להיות בעל מום גופני או נפשי" בהשוואה ל-79% בשנת 2000.

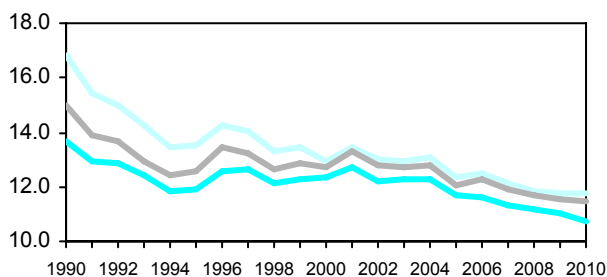
הפסקות הריון באמצעות מיפג'ין

בשנת 2010 בוצעו 5,110 הפסקות הריון באמצעות מיפג'ין, פי שניים בהשוואה לשנת 2000. שתי חמישיות (44%) מהפסקות ההריון עד השבוע ה-7 (כולל) נעשו באמצעות מיפג'ין לעומת 24% בשנת 2000 ו-39% בשנת 2005. אחוז השימוש במיפג'ין להפסקות הריון עד שבוע ה-7 נמוך בבתי חולים פרטיים (24%) בהשוואה לשאר בתי החולים.

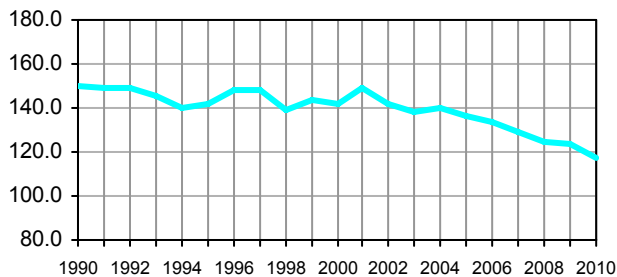
1. סגמות בפעילות הועדות להפסקת הריון

- בשנת 2010 היו 21,363 פניות של נשים לועדות להפסקת הריון הפועלות בתוקף החוק ועל פי אישור משרד הבריאות, 20,809 אישורים של הועדות ו- 19,531 הפסקות הריון.
- בשנת 2010, שיעור הפסקות ההריון ירד ל- 10.7 ל- 1,000 נשים בגיל פריין או 117 ל- 1,000 לידות חי, השיעור הנמוך ביותר מתחילת שנות התשעים, בהשוואה ל- 13.6 ו- 150, בהתאמה, בשנת 1990.
- במחצית הראשונה של שנות התשעים נרשמה מגמת ירידה בשיעור הפסקות ההריון, במחצית השנייה השיעור היה יציב יחסית, ומתחילת שנות האלפיים נרשמה שוב מגמת ירידה.

שיעור הפסקות הריון
ל- 1,000 נשים בגיל פריין



שיעור הפסקות הריון
ל- 1,000 לידות חי



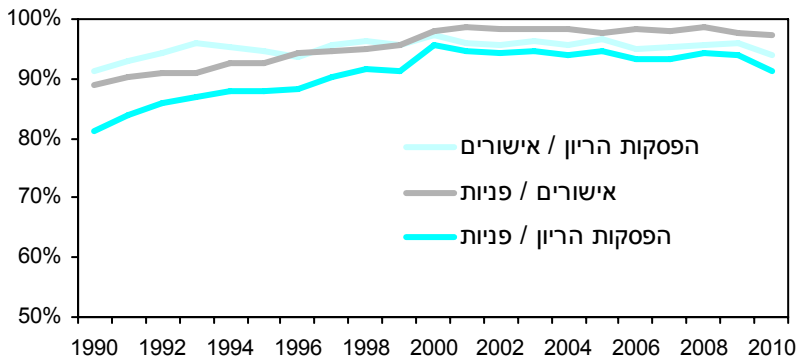
הפסקות הריון, 1990-2010

שיעור הפסקות הריון ל-1,000 לידות חי	שיעור ל-1,000 נשים בגיל פרייון			מספרים מוחלטים			
	הפסקות הריון	אישורים	פניות	הפסקות הריון	אישורים	פניות	
150	13.6	15.0	16.8	15,509	17,020	19,121	1990
149	12.9	13.9	15.4	15,767	16,934	18,772	1991
149	12.9	13.6	15.0	16,389	17,377	19,099	1992
145	12.4	12.9	14.2	16,303	17,009	18,722	1993
140	11.8	12.4	13.4	16,046	16,853	18,217	1994
142	11.9	12.5	13.5	16,609	17,528	18,903	1995
148	12.6	13.4	14.3	17,987	19,228	20,408	1996
149	12.6	13.2	14.0	18,480	19,348	20,472	1997
140	12.2	12.6	13.3	18,149	18,873	19,844	1998
144	12.3	12.9	13.5	18,785	19,674	20,581	1999
142	12.4	12.7	13.0	19,373	19,880	20,278	2000
149	12.7	13.3	13.5	20,332	21,198	21,505	2001
142	12.2	12.8	13.0	19,796	20,684	21,025	2002
139	12.2	12.7	12.9	20,075	20,841	21,226	2003
140	12.3	12.8	13.1	20,378	21,286	21,685	2004
136	11.7	12.1	12.4	19,622	20,318	20,772	2005
134	11.6	12.3	12.5	19,832	20,889	21,256	2006
129	11.3	11.9	12.1	19,544	20,505	20,919	2007
125	11.2	11.7	11.9	19,594	20,471	20,782	2008
123	11.1	11.5	11.8	19,887	20,720	21,196	2009
117	10.7	11.4	11.7	19,531	20,809	21,363	2010
-22%	-21%	-24%	-30%	26%	22%	12%	אחוז שינוי 2010/1990
-17%	-8%	-5%	-5%	0%	2%	3%	2010/2000
-14%	-13%	-10%	-9%	1%	5%	5%	2010/2005

אחוז הפסקות ההריון מכלל הפניות והאישורים להפסקת הריון

- אחוז הפסקות ההריון מכלל אישורי הועדות יציב ממצצית שנות התשעים, 94%-97%.
- בשנת 2010, אחוז הפסקות ההריון מכלל הפניות לוועדות היה 91% בהשוואה ל-96% בשנת 2000.
- אחוז הפסקות ההריון מכלל הפניות ומכלל האישורים ואחוז אישורי הועדות מכלל הפניות יציב יחסית משנת 2000.

	1990	1995	2000	2005	2007	2008	2009	2010	
הפסקות הריון									
	81%	88%	96%	94%	93%	94%	94%	91%	אחוז מהפניות
	91%	95%	98%	97%	95%	96%	96%	94%	אחוז מהאישורים
אישורים									
	89%	93%	98%	98%	98%	99%	98%	97%	אחוז מהפניות

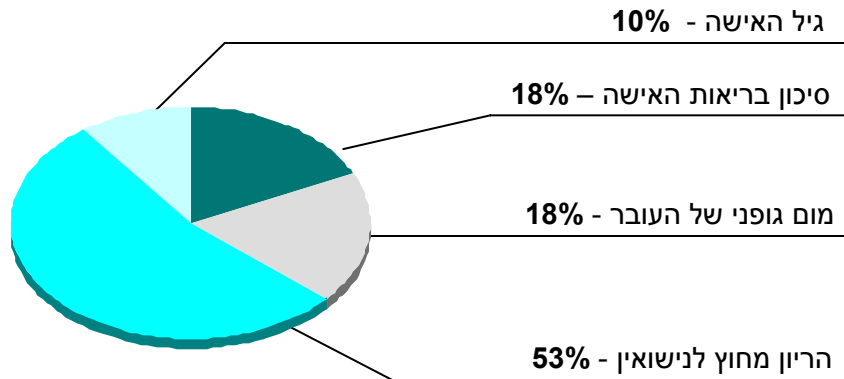


הפסקות הריון לפי סעיפי החוק

- בשנת 2010, למעלה ממחצית (53%) הפסקות ההריון נעשו בהתאם לסעיף 2 של החוק "ההריון נובע מיחסים אסורים לפי החוק הפלילי, מגילוי עריות או שהוא מחוץ לנישואין", כחמישית (18%) בהתאם לסעיף 4 של החוק "המשך ההריון עלול לסכן את חיי האישה או לגרום לה נזק גופני או נפשי", כחמישית (18%) בהתאם לסעיף 3 של החוק "העובר עלול להיות בעל מום גופני או נפשי" ועשירית בהתאם לסעיף 1 של החוק "האישה היא למטה מגיל הנישואין המינימלי (17) או שמלאו לה 40 שנה".
- שיעור הפסקות ההריון ירד ב- 21% משנת 1990, ב- 13% משנת 2000 וב- 8% משנת 2005, ירידה נרשמה במרבית סעיפי החוק.
- בשנת 2010 נרשמו 5.7 הפסקות הריון ל- 1,000 נשים בגיל פריון עקב סעיף 2 של החוק, 1.9 עקב סעיף 4 של החוק, 2.0 עקב סעיף 3 ו- 1.1 עקב סעיף 1 של החוק.
- שיעור הפסקות ההריון עקב סעיף 2 של החוק במגמת ירידה מתחילת שנות האלפיים, ירד ב- 14% משנת 2000 וב- 10% משנת 2005.
- שיעור הפסקות ההריון שבוצעו בהתאם לסעיף 4 של החוק, "המשך ההריון עלול לסכן את חיי האישה או לגרום לה נזק גופני או נפשי", במגמת ירידה מתחילת שנות התשעים, ירידה ב- 48% משנת 1990, ב- 18% משנת 2000 וב- 11% משנת 2005.
- שיעור הפסקות ההריון עקב סעיף 3 של החוק, "העובר עלול להיות בעל מום גופני או נפשי" ירד ב- 28% מ-1990, ב- 5% משנת 2000 וב- 1% משנת 2005. ממחצית שנות התשעים השיעור יציב, נע בין 1.9 ל- 2.1 ל- 1,000 נשים בגיל פריון.
- שיעור הפסקות ההריון עקב סעיף 1 של החוק "האישה היא למטה מגיל הנישואין המינימלי (גיל 17) או שמלאו לה 40 שנה" ירד ב- 27% משנת 1990, וב- 13% משנת 2000, ממחצית שנות האלפיים השיעור יציב, נע בין 1.1 ל- 1.2 ל- 1,000 נשים בגיל פריון.

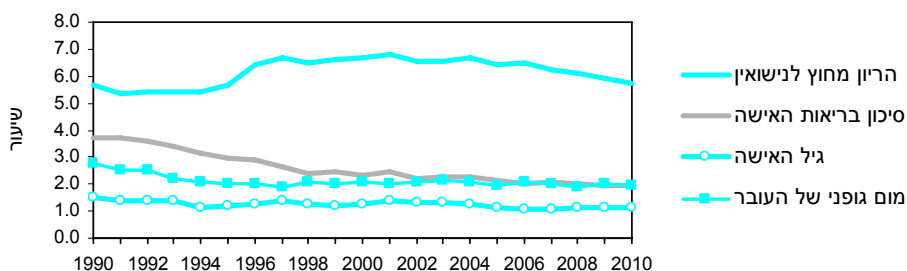
הפסקות הריון לפי סעיפי החוק

2010



הפסקות הריון לפי סעיפי החוק
 שיעור ל-1,000 נשים בגיל פריון

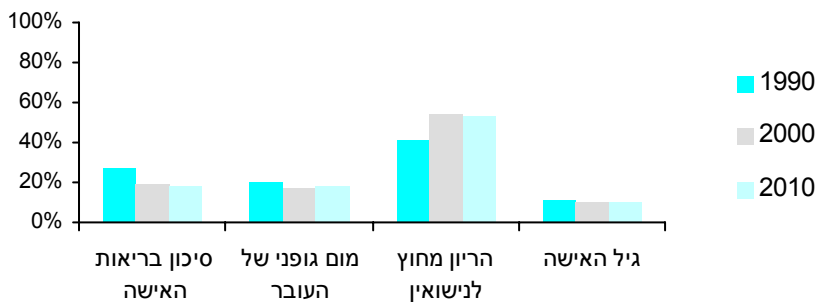
סעיפי החוק				סה"כ	שנים
סיכון בריאות האישה (סעיף 4)	מום גופני של העובר (סעיף 3)	הריון מחוץ לנישואין (סעיף 2)	גיל האישה (סעיף 1)		
3.7	2.7	5.6	1.5	13.6	1990
3.7	2.5	5.3	1.4	12.9	1991
3.6	2.5	5.4	1.4	12.9	1992
3.4	2.2	5.4	1.4	12.4	1993
3.2	2.1	5.4	1.1	11.8	1994
3.0	2.0	5.7	1.2	11.9	1995
2.9	2.0	6.4	1.3	12.6	1996
2.7	1.9	6.7	1.4	12.6	1997
2.4	2.1	6.5	1.2	12.2	1998
2.5	2.0	6.6	1.2	12.3	1999
2.4	2.1	6.7	1.3	12.4	2000
2.5	2.0	6.8	1.4	12.7	2001
2.2	2.1	6.6	1.3	12.2	2002
2.3	2.1	6.6	1.3	12.2	2003
2.3	2.1	6.7	1.3	12.3	2004
2.2	2.0	6.4	1.1	11.7	2005
2.0	2.1	6.5	1.1	11.6	2006
2.1	2.0	6.2	1.1	11.3	2007
2.0	1.9	6.1	1.2	11.2	2008
2.0	2.0	5.9	1.1	11.1	2009
1.9	2.0	5.7	1.1	10.7	2010
-48%	-28%	2%	-27%	-21%	אחוז שינוי 2010/1990
-18%	-5%	-14%	-13%	-13%	2010/2000
-11%	-1%	-10%	-1%	-8%	2010/2005



הפסקות הריון לפי סעיפי החוק

אחוזים

סעיפי החוק					סה"כ	סה"כ	
סיכון בריאות האישה (סעיף 4)	מום גופני של העובר (סעיף 3)	הריון מחוץ לנישואין (סעיף 2)	גיל האישה (סעיף 1)	סה"כ			
27.5	20.1	41.4	11.1	100.0	15,509	1990	
28.8	19.4	41.2	10.6	100.0	15,767	1991	
27.7	19.6	42.0	10.7	100.0	16,389	1992	
27.5	17.7	43.9	11.0	100.0	16,303	1993	
26.7	17.7	45.9	9.7	100.0	16,046	1994	
25.2	17.0	47.8	10.0	100.0	16,609	1995	
23.1	15.9	51.1	10.0	100.0	17,987	1996	
21.1	15.2	53.0	10.8	100.0	18,480	1997	
19.6	17.0	53.2	10.2	100.0	18,149	1998	
20.1	16.2	54.0	9.7	100.0	18,785	1999	
19.0	16.7	53.9	10.4	100.0	19,373	2000	
19.6	15.8	53.7	10.9	100.0	20,332	2001	
18.0	17.2	53.9	11.0	100.0	19,796	2002	
18.5	17.3	53.7	10.6	100.0	20,075	2003	
18.4	16.9	54.4	10.3	100.0	20,378	2004	
18.5	17.0	54.8	9.6	100.0	19,622	2005	
17.6	17.7	55.5	9.2	100.0	19,832	2006	
18.1	17.6	54.9	9.3	100.0	19,544	2007	
18.1	17.1	54.5	10.4	100.0	19,594	2008	
17.9	18.0	53.8	10.4	100.0	19,887	2009	
18.0	18.3	53.4	10.3	100.0	19,531	2010	



הפסקות הריון לפי סעיפי החוק

מספרים מוחלטים

סעיפי החוק				סה"כ	
גיל האישה לנישואין (סעיף 1)	הריון מחוץ לנישואין (סעיף 2)	מום גופני של העובר (סעיף 3)	סיכון בריאות האישה (סעיף 4)		
1,717	6,417	3,116	4,259	15,509	1990
1,675	6,493	3,065	4,534	15,767	1991
1,748	6,885	3,219	4,537	16,389	1992
1,787	7,154	2,885	4,477	16,303	1993
1,551	7,363	2,842	4,290	16,046	1994
1,659	7,944	2,827	4,179	16,609	1995
1,794	9,185	2,858	4,150	17,987	1996
1,994	9,790	2,801	3,895	18,480	1997
1,853	9,651	3,088	3,557	18,149	1998
1,828	10,143	3,039	3,775	18,785	1999
1,997	10,440	3,248	3,688	19,373	2000
2,211	10,924	3,210	3,987	20,332	2001
2,168	10,661	3,396	3,571	19,796	2002
2,119	10,773	3,476	3,707	20,075	2003
2,102	11,076	3,444	3,756	20,378	2004
1,887	10,760	3,336	3,639	19,622	2005
1,829	11,007	3,511	3,485	19,832	2006
1,821	10,734	3,448	3,541	19,544	2007
2,030	10,674	3,348	3,542	19,594	2008
2,065	10,694	3,576	3,552	19,887	2009
2,015	10,429	3,570	3,517	19,531	2010
17%	63%	15%	-17%	26%	אחוז שינוי 2010/1990
1%	0%	10%	-5%	1%	2010/2000
-9%	-5%	11%	-12%	-4%	2010/2005

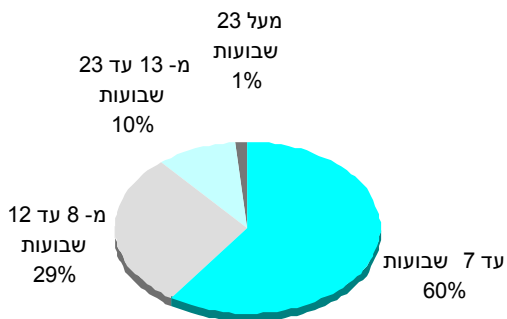
2. הפסקות הריון לפי שבוע הריון

- בשנת 2010, 60% מכלל הפסקות ההריון היו עד השבוע ה-7 (כולל), כשליש (29%) היו בשבוע 8-12 ועשירית (11%) בשבוע ה-13 ומעלה.
- אחוז הפסקות ההריון עד השבוע השביעי (כולל) עלה מ-48% בשנת 2000 ל-60% בשנת 2010, לעומת ירידה באחוז הפסקות ההריון בשבועות 8-12 של ההריון, מ-43% ל-29%, בהתאמה.
- משנת 2000, כעשירית מהפסקות ההריון היו בשבוע ה-13 ומעלה. בשנת 2010 היו 2,206 הפסקות הריון בשבוע ה-13 ומעלה, מהן 247 לאחר השבוע ה-23.

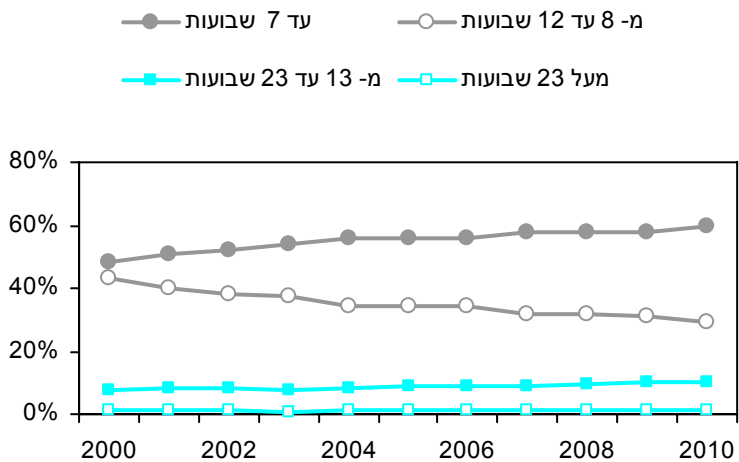
הפסקות הריון							
2000	2005	2006	2007	2008	2009	2010	שבוע הריון
מספרים מוחלטים							
19,373	19,622	19,832	19,544	19,594	19,887	19,531	סה"כ
9,290	10,904	11,126	11,294	11,373	11,443	11,661	עד 7
8,329	6,749	6,743	6,234	6,207	6,201	5,664	8-12
1,532	1,738	1,720	1,771	1,808	2,008	1,959	13-23
141	139	141	126	105	122	134	24-26
64	59	67	73	67	75	74	27-31
17	33	35	46	34	38	39	32+
אחוזים							
100.0	100.0	100.0	100.0	100.0	100.0	100.0	סה"כ
48.0	55.6	56.1	57.8	58.0	57.5	59.7	עד 7
43.0	34.4	34.0	31.9	31.7	31.2	29.0	8-12
7.9	8.9	8.7	9.1	9.2	10.1	10.0	13-23
0.7	0.7	0.7	0.6	0.5	0.6	0.7	24-26
0.3	0.3	0.3	0.4	0.3	0.4	0.4	27-31
0.1	0.2	0.2	0.2	0.2	0.2	0.2	32+

הפסקות הריון לפי שבוע הריון

2010



2000-2010



הפסקות הריון לפי שבוע הריון וסעיפי החוק

- למעלה ממחצית (58%) הפסקות ההריון עד שבוע ה- 13 היו עקב סעיף 2 של החוק, "הריון מיחסים אסורים לפי החוק הפלילי, מגילוי עריות או שהוא מחוץ לנישואין".
- כשני שליש (63%) מכלל הפסקות ההריון בשבוע ה- 13 ומעלה היו עקב סעיף 3 של החוק, "העובר עלול להיות בעל מום גופני או נפשי".
- כשליש (34%) מהפסקות ההריון עקב סעיף 3 של החוק היו בשבוע השביעי (כולל) של ההריון.
- כשני שליש (64%) מהפסקות ההריון עקב סעיף 1 של החוק, "האישה היא למטה מגיל הנישואין המינימלי (גיל 17) או שמלאו לה 40 שנה", היו עד השבוע השביעי (כולל).
- למעלה ממחצית (59%) הפסקות ההריון עקב סעיף 4 של החוק, "המשך ההריון עלול לסכן את חיי האישה או לגרום לה נזק גופני או נפשי", היו עד השבוע השביעי (כולל).
- כשני שליש (68%) מהפסקות ההריון עקב סעיף 2 של החוק היו עד השבוע ה- השביעי (כולל).

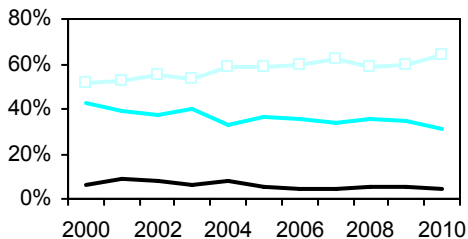
2010

הפסקות הריון לפי סעיפי החוק					פניות אישורים הפסקות הריון	פניות	שבוע הריון	
מום גופני סיכון בריאות האישה	מום גופני של העובר	הריון מחוץ לנישואין	גיל האישה 40+	עד 17				
2,073	1,219	7,070	734	565	11,661	12,676	13,016	עד 7
1,166	951	2,921	323	303	5,664	5,689	5,819	8-12
264	1,184	424	28	59	1,959	2,188	2,252	13-23
5	118	9	0	2	134	131	141	24-26
8	62	3	0	1	74	82	88	27-31
1	36	2	0	0	39	43	47	32+
3,517	3,570	10,429	1,085	930	19,531	20,809	21,363	סה"כ

הפסקות הריון לפי שבוע הריון וסעיפי החוק

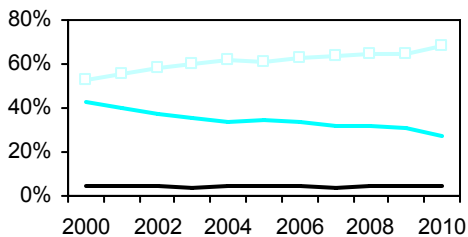
עד שבוע ה-7 שבועות 8-12 מעל 13 שבועות

גיל האישה



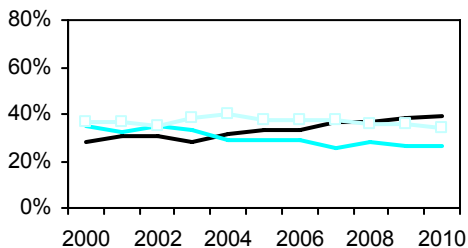
2010	שבוע הריון
64%	עד 7
31%	8-12
5%	13+

הריון מחוץ לנשואין



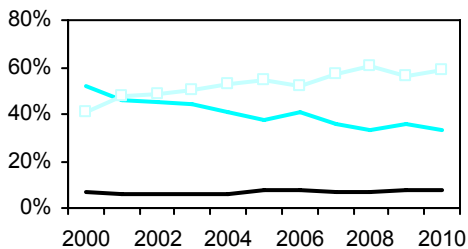
2010	שבוע הריון
68%	עד 7
27%	8-12
4%	13+

מום גופני של העובר



2010	שבוע הריון
34%	עד 7
27%	8-12
39%	13+

סיכון בריאות האישה

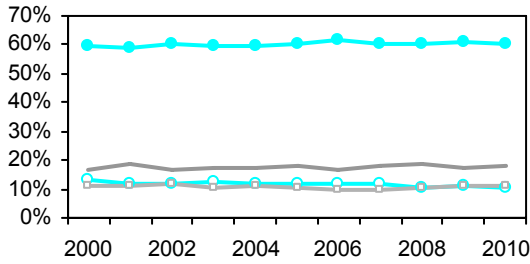


2010	שבוע הריון
59%	עד 7
33%	8-12
8%	13+

הפסקות הריון לפי שבוע הריון וסעיפי החוק

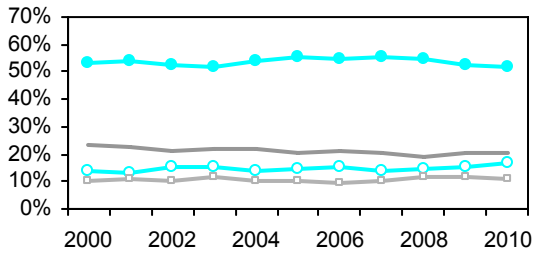


עד 7 שבועות



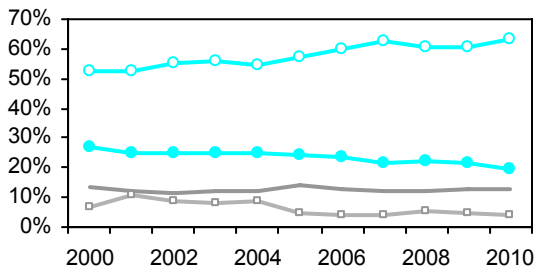
2010	
11%	גיל האישה
61%	הריון מחוץ לנישואין
10%	מום גופני של העובר
18%	סיכון בריאות האישה

מ-8 עד 12 שבועות



2010	
11%	גיל האישה
52%	הריון מחוץ לנישואין
17%	מום גופני של העובר
21%	סיכון בריאות האישה

מ-13 שבועות ומעלה



2010	
4%	גיל האישה
20%	הריון מחוץ לנישואין
63%	מום גופני של העובר
13%	סיכון בריאות האישה

3. הפסקות הריון מאוחרות

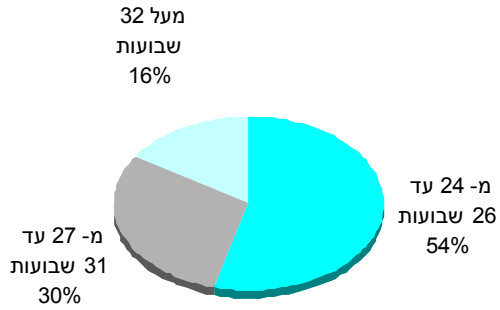
- משנת 2000, אחוז אחד מכלל הפסקות ההריון היו הפסקות מאוחרות לאחר השבוע ה-23 של ההריון.
- בשנת 2010 היו 247 הפסקות הריון מאוחרות לאחר השבוע ה-23 של ההריון בהשוואה ל- 278 בשנת 2004.
- בשנת 2010, מחצית (54%) מכלל הפסקות ההריון המאוחרות היו בשבועות 24-26 של ההריון, 60% בשנת 2005 ו- 64% בשנת 2000.
- שליש (30%) מהפסקות ההריון המאוחרות בשנת 2010 היו בשבועות 27-31 של ההריון ושישית (16%) בשבוע ה- 32 ומעלה.

2000 2003 2004 2005 2006 2007 2008 2009 2010

פניות									
282	200	315	256	261	265	218	262	276	סה"כ
1.4	0.9	1.5	1.2	1.2	1.3	1.0	1.2	1.3	% מסה"כ הפניות
אישורים									
255	193	297	235	250	251	211	241	256	סה"כ
1.3	0.9	1.4	1.2	1.2	1.2	1.0	1.2	1.2	% מסה"כ האישורים
הפסקות הריון									
222	188	278	231	243	245	206	235	247	סה"כ
1.1	0.9	1.4	1.2	1.2	1.2	1.1	1.2	1.3	% מסה"כ הפסקות הריון

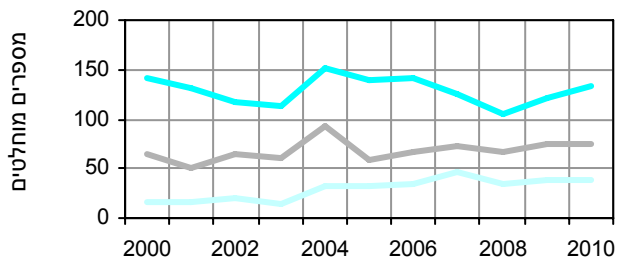
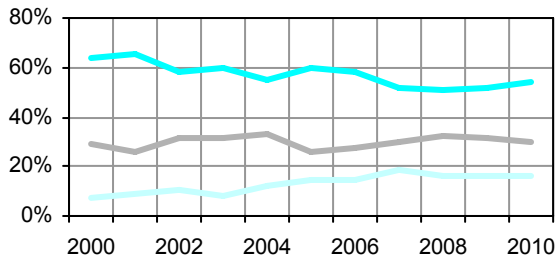
הפסקות הריון מאוחרות לפי שבוע הריון

2010



2000-2010

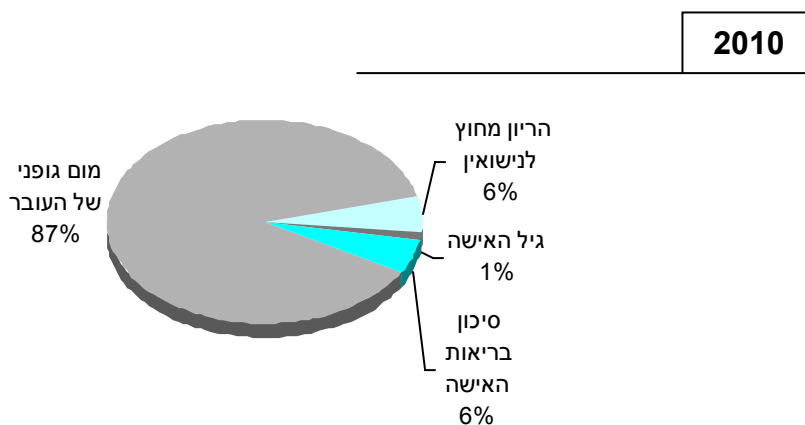
- מ- 24 עד 26 שבועות
- מ- 27 עד 31 שבועות
- מעל 32 שבועות



הפסקות הריון מאוחרות לפי סעיפי החוק

- מרבית הפסקות ההריון המאוחרות היו בהתאם לסעיף 3 של החוק "העובר עלול להיות בעל מום גופני או נפשי", 87% בשנת 2010 ו- 79% בשנת 2000.

הפסקות הריון מאוחרות לפי סעיפי החוק					
ס"ה"כ	גיל האישה	הריון מחוץ לנישואין	מום גופני של העובר	סיכון בריאות האישה	
2000	222	14	25	175	8
2001	199	23	14	155	7
2002	202	22	13	162	5
2003	188	17	9	157	5
2004	278	27	26	218	7
2005	231	3	14	203	11
2006	243	2	13	219	10
2007	245	8	9	218	10
2008	206	8	10	180	12
2009	235	5	9	208	13
2010	247	3	14	216	14



4. הפסקות הריון באמצעות מיפג'ין

- משרד הבריאות אישר את השימוש במיפג'ין לביצוע הפסקת הריון עד השבוע ה-7 (כולל) החל מספטמבר 1999.
- בשנת 2010, היו 5,110 הפסקות הריון באמצעות מיפג'ין, גידול ב-0.5% בהשוואה לשנה שעברה.
- בשנת 2010, שתי חמישיות (44%) מכלל הפסקות ההריון עד השבוע ה-7 (כולל) נעשו באמצעות מיפג'ין בהשוואה ל-24% בשנת 2000 ו-39% בשנת 2005.
- כמחצית (49%) מהפסקות ההריון עד השבוע ה-7 נעשו בבתי חולים פרטיים בשנת 2010. אחוז השימוש במיפג'ין להפסקות הריון עד שבוע ה-7 נמוך יותר בבתי חולים פרטיים (24%) בהשוואה ל-72% בהדסה, 63% בבתי חולים הממשלתיים ו-60% בבתי חולים בבעלות שירותי בריאות כללית.

הפסקות הריון באמצעות מיפג'ין							בעלות המוסד
2000	2005	2006	2007	2008	2009	2010	
729	1,491	1,649	1,723	1,955	2,195	2,304	ממשלתי
148	770	775	993	936	943	1,005	שירותי בריאות כללית
146	259	284	310	367	419	423	הדסה
	137	187	180	18			קופת חולים מאוחדת
1,161	1,593	1,638	1,573	1,699	1,530	1,378	פרטי
2,184	4,250	4,533	4,779	4,975	5,087	5,110	סה"כ ארצי
	3.2%	6.7%	5.4%	4.1%	2.3%	0.5%	אחוז גידול שנתי

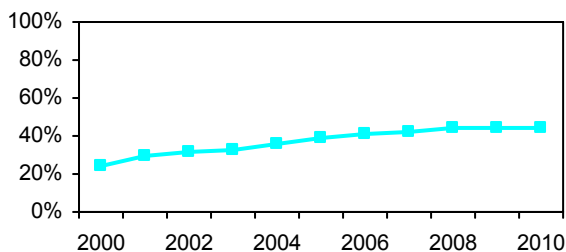
ממשלתי: כולל עירוני ממשלתי.

אחוז שימוש במיפג'ין
מסך כל הפסקות ההריון עד שבוע ה-7 (כולל)

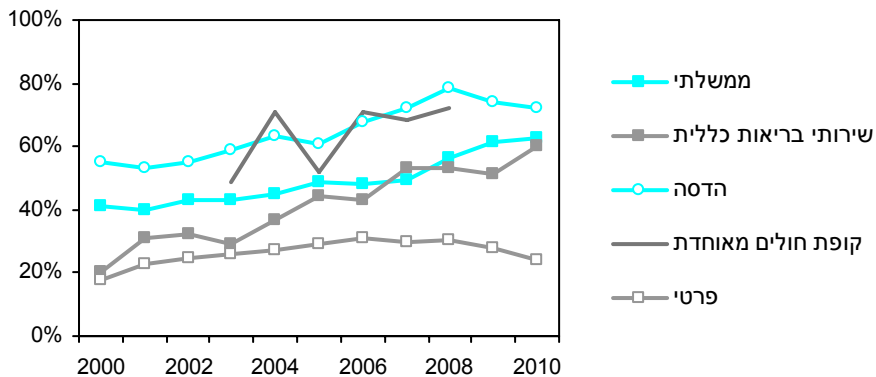
2000	2005	2006	2007	2008	2009	2010	בעלות המוסד
41%	49%	48%	50%	56%	61%	63%	ממשלתי
20%	44%	43%	53%	53%	51%	60%	שירותי בריאות כללית
55%	61%	68%	72%	78%	74%	72%	הדסה
	52%	71%	68%	72%			קופת חולים מאוחדת
18%	29%	31%	30%	30%	28%	24%	פרטי
24%	39%	41%	42%	44%	44%	44%	סה"כ

ממשלתי: כולל עירוני ממשלתי.

סה"כ



לפי בעלות המוסד

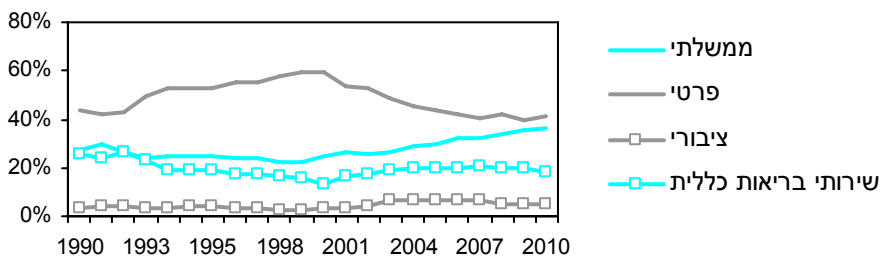


5. פעילות הועדות לפי בעלות המוסד

- בשנת 2010 שתי חמישיות (41%) מכלל הפסקות ההריון היו בבתי חולים פרטיים, שליש (36%) בבתי חולים ממשלתיים, חמישית (18%) בשירותי בריאות כללית ו-5% בבתי החולים הציבוריים בירושלים בהשוואה ל-59%, 25%, 13% ו-3% בהתאמה, בשנת 2000.
- אחוז הפסקות ההריון בבתי החולים הפרטיים במגמת ירידה משנת 2000, לעומת עליה בבתי חולים הממשלתיים, ירידה ב-31% ועליה ב-48%, בהתאמה.
- כשני שלישי (61%) מהפסקות ההריון בבתי החולים הפרטיים היו בהתאם לסעיף 2 של החוק בהשוואה ל-54% בממוצע ארצי.
- כשלושה רבעים (72%) מהפסקות ההריון בבתי החולים הפרטיים היו עד השבוע ה-7 (כולל) בהשוואה למחצית בשאר בתי החולים.

2010

בעלות המוסד	פניות	אישורים	הפסקות הריון	פניות	אישורים	הפסקות הריון
סה"כ ארצי	21,363	20,809	19,531	100%	100%	100%
ממשלתי	8,524	8,115	7,022	40%	39%	36%
שירותי בריאות כללית	3,683	3,602	3,539	17%	17%	18%
הדסה	1,063	1,035	974	5%	5%	5%
ציבורי אחר	5	5	5	0.02%	0.02%	0.03%
פרטי	8,088	8,052	7,991	38%	39%	41%



ממשלתי: כולל עירוני-ממשלתי.
ציבורי: כולל בתי החולים הציבוריים בירושלים בבעלות הדסה וציבורי אחר.

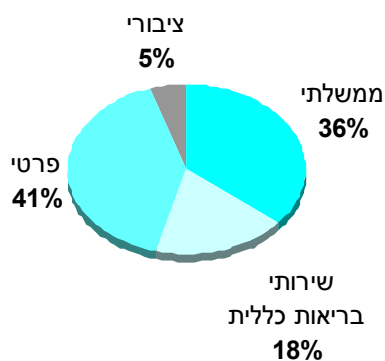
הפסקות הריון לפי בעלות המוסד וסעיפי החוק, 2010

סעיפי החוק					בעלות המוסד
סיכון בריאות האישה	מום גופני של העובר	הריון מחוץ לנישואין	גיל האישה	סה"כ	
2,015	10,429	3,570	3,517	19,531	סה"כ
736	3,760	1,260	1,266	7,022	ממשלתי
472	1,427	729	911	3,539	שירותי בריאות כללית
115	359	222	278	974	הדסה
1	0	3	1	5	ציבורי אחר
691	4,883	1,356	1,061	7,991	פרטי

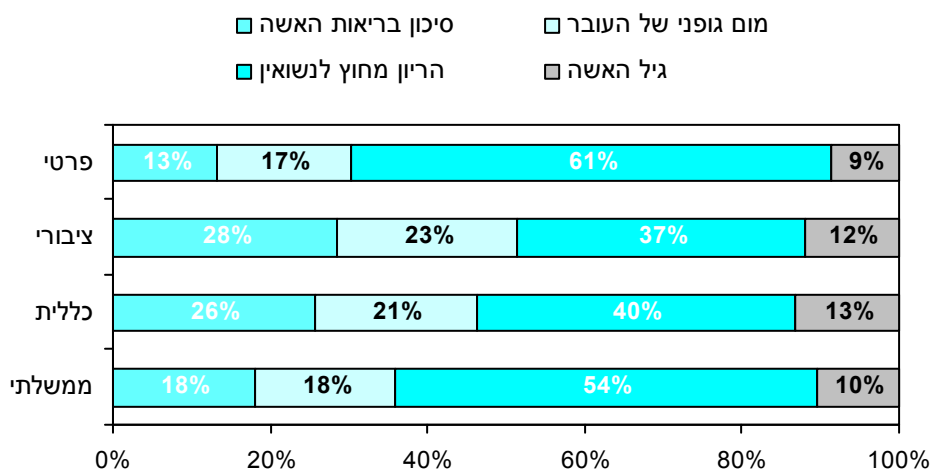
אחוזים

סעיפי החוק					בעלות המוסד
סיכון בריאות האישה	מום גופני של העובר	הריון מחוץ לנישואין	גיל האישה	סה"כ	
10%	53%	18%	18%	100%	סה"כ
10%	54%	18%	18%	100%	ממשלתי
13%	40%	21%	26%	100%	שירותי בריאות כללית
12%	37%	23%	29%	100%	הדסה
20%		60%	20%	100%	ציבורי אחר
9%	61%	17%	13%	100%	פרטי

הפסקות הריון לפי בעלות המוסד, 2010



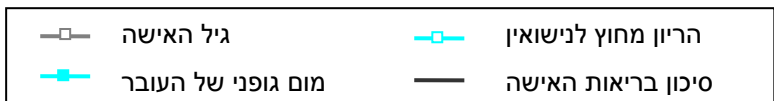
הפסקות הריון לפי בעלות המוסד וסעיפי החוק, 2010



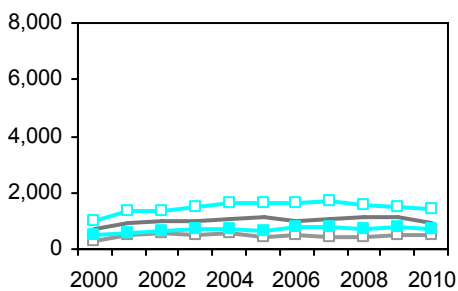
ממשלתי: כולל עירוני-ממשלתי.
 ציבורי: כולל בתי החולים הציבוריים בירושלים בבעלות הדסה וציבורי אחר.

הפסקות הריון לפי בעלות המוסד וסעיפי החוק

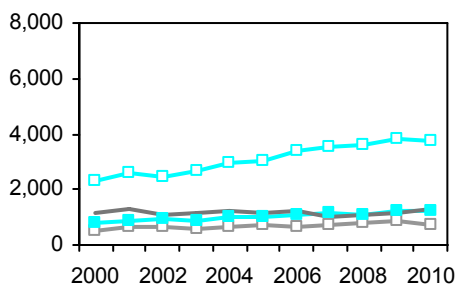
2000-2010



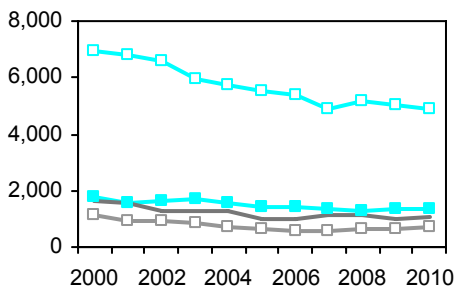
שירותי בריאות כללית



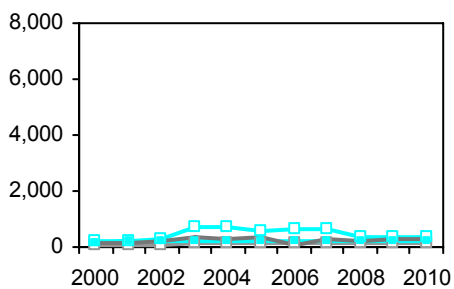
ממשלתי



פרטי



ציבורי



ממשלתי: כולל עירוני-ממשלתי.
 ציבורי: כולל בתי החולים הציבוריים בירושלים בבעלות הדסה, קופת חולים מאוחדת וציבורי אחר.

הפסקות הריון לפי בעלות המוסד ושבוע הריון

מספרים מוחלטים, 2010

שבוע הריון					בעלות המוסד
24+	13-23	8-12	עד 7	סה"כ	
247	1,959	5,664	11,661	19,531	סה"כ
167	1,132	2,059	3,664	7,022	ממשלתי
61	553	1,251	1,674	3,539	שירותי בריאות כללית
19	135	232	588	974	הדסה
	3	2		5	ציבורי אחר
	136	2,120	5,735	7,991	פרטי

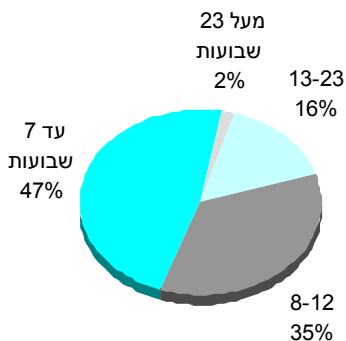
אחוזים

שבוע הריון					בעלות המוסד
24+	13-23	8-12	עד 7	סה"כ	
1%	10%	29%	60%	100%	סה"כ
2%	16%	29%	52%	100%	ממשלתי
2%	16%	35%	47%	100%	שירותי בריאות כללית
2%	14%	24%	60%	100%	הדסה
	60%	40%		100%	ציבורי אחר
	2%	27%	72%	100%	פרטי

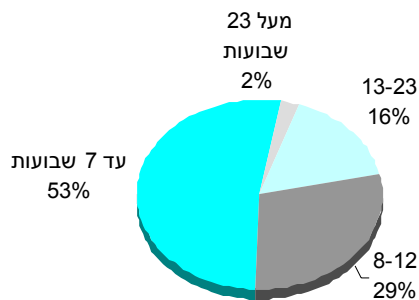
ממשלתי: כולל עירוני-ממשלתי

הפסקות הריון לפי בעלות המוסד ושבוע הריון, 2010

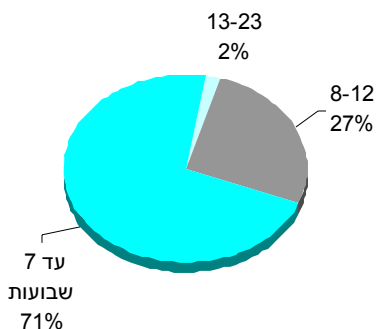
שירותי בריאות כללית



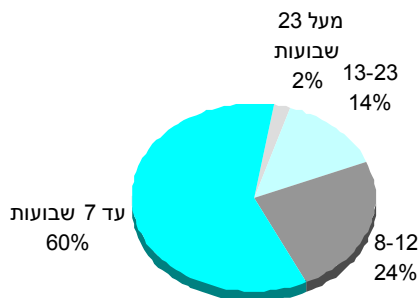
ממשלתי



פרטי

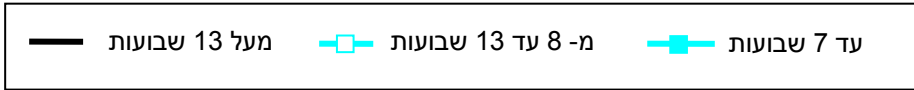


ציבורי

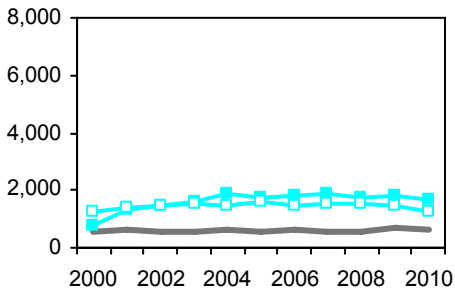


ממשלתי: כולל עירוני-ממשלתי.
ציבורי: כולל בתי החולים הציבוריים בירושלים בבעלות הדסה וציבורי אחר.

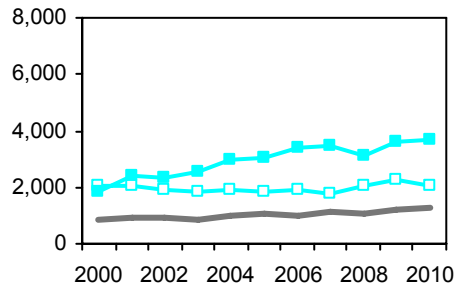
2000-2010



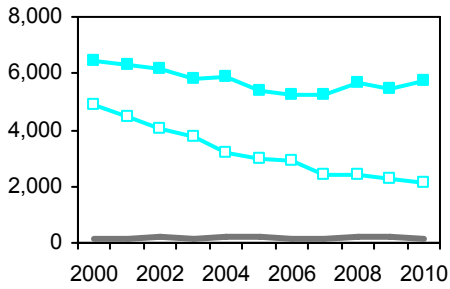
שירותי בריאות כללית



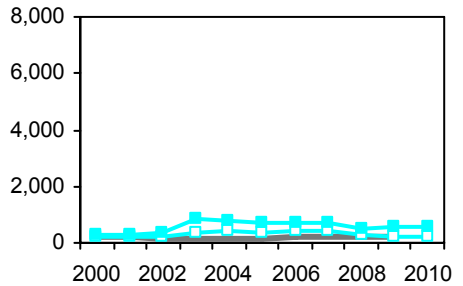
ממשלתי



פרטי



ציבורי



ממשלתי: כולל עירוני-ממשלתי.
 ציבורי: כולל בתי החולים הציבוריים בירושלים בבעלות הדסה, קופת חולים מאוחדת וציבורי אחר.

6. אישורי הועדות להפסקת הריון לפי מדדים דמוגרפים

המידע על אישורי ועדות להפסקות הריון המוצג בפרק זה מבוסס על הדיווח הפרטני של הועדות להפסקת הריון ללשכה המרכזית לסטטיסטיקה מעודכן לשנת 2009. המידע כולל את תושבות המדינה בלבד ולכן מספרים אלו נמוכים בהשוואה למספר האישורים שדווח למשרד הבריאות. גיל האישה מתייחס לגיל האישה בכניסה להריון.

- גיל האישה: שיעור האישורים בקרב נשים בגיל 18-39 גבוה פי שניים בהשוואה לשיעור בקרב נערות בגיל 15-17 ובקרב נשים בגיל 40 ומעלה. בשנים 2005-2009 נרשמה ירידה בשיעור האישורים בקרב נשים בגיל 25-34.
- מחוזות: שיעור האישורים במחוז הצפון, ירושלים ויו"ש נמוך בהשוואה לשאר המחוזות. במחוז הדרום נרשם שיעור גבוה, 12.9 ל-1,000 נשים בגיל פריון בשנת 2009.
- קבוצת אוכלוסיה: שיעור האישורים נמוך בקרב ערביות (6.9 ל-1,000 נשים בגיל פריון) וגבוה בקרב אחרות (19.2) בהשוואה ליהודיות (11.4). מרבית האישורים היו בקרב יהודיות, 77% בשנת 2009. בקרב יהודיות ואחרות נרשמה ירידה בשיעור האישורים לעומת עליה בקרב ערביות.
- ארץ לידה: בקרב יהודיות ואחרות, מרבית מהאישורים היו של ילידות ישראל, 66% בשנת 2009. השיעור בקרב ילידות אפריקה גבוה (27.1 ל-1,000 נשים בגיל פריון) ובמגמת עליה, לעומת שיעור יציב בקרב ילידות ישראל (10.8).
- עולות חדשות: שיעור האישורים בקרב עולות גבוה בהשוואה לשיעור בקרב יהודיות ואחרות ללא עולות. השיעור בקרב ילידות בריה"מ לשעבר שעלו משנת 1990 במגמת ירידה בעשור האחרון, ואילו השיעור בקרב ילידות אתיופיה שעלו משנת 1980 יציב וגבוה.
- עולות מאתיופיה: השיעור בקרב נשים שעלו מאתיופיה משנת 1980 גבוה פי ארבעה בהשוואה לשיעור בקרב יהודיות ואחרות ללא עולות, 40.6 ל-1,000 נשים בגיל 15-49, לעומת 10.5, בהתאמה, בשנת 2009.

- עולות מבריה"מ לשעבר: השיעור בקרב נשים שעלו מבריה"מ לשעבר משנת 1990 גבוה בהשוואה ליהודיות ואחרות ללא עולות, 16.3 ל- 1,000 נשים בגיל 15-49 בהשוואה ל- 10.5, בהתאמה, בשנת 2009. משנת 2000 נרשמה מגמת ירידה בשיעור האישורים של נשים שעלו מבריה"מ לשעבר.
- מצב משפחתי: כשתי חמישיות (42%) מכלל האישורים היו לנשים נשואות בשנת 2009, אחוז יציב משנת 2000.
- השכלה: שיעור הפסקות הריון נמוך בקרב נשים עם השכלה גבוהה של 13 שנות לימוד ומעלה (7.7 ל-1,000 נשים בגיל פריון בשנת 2009) בהשוואה לנשים עם השכלה נמוכה (20.7 בקרב נשים עד 8 שנות לימוד), ו-19.2 לנשים עם 11-12 שנות לימוד.
- אמצעי מניעה: אחוז האישורים להפסקות הריון לנשים שלא השתמשו באמצעי מניעה גבוה, שני שלישי לנשים עד גיל 24 ושלושה רבעים לנשים בגיל 25 ומעלה.
- הריון ראשון: אחוז האישורים לנשים שזהו הריון ראשון שלהן גבוה (65%) בקרב צעירות עד גיל 24 ונמוך (22%) יותר בגיל 25-34.
- הפסקת הריון ראשונה: אחוז האישורים לנשים שזוהי הפסקת הריון ראשונה שלהן מכלל האישורים גבוה בקרב צעירות עד גיל 24 (78% בשנת 2009). האחוז גבוה גם בקרב נשים בגיל 25-34 (64%) ונשים בגיל 35 ומעלה (59%).

מספר אישורי הועדות לפי גיל האישה

גיל האישה									שנת הפניה
45-49	40-44	35-39	30-34	25-29	20-24	18-19	עד 17	סה"כ	
151	1,524	2,811	3,570	3,953	4,023	1,527	1,347	18,925	2002
156	1,511	2,940	3,826	4,090	4,016	1,616	1,326	19,509	2003
151	1,512	2,962	3,894	4,148	3,928	1,572	1,279	19,499	2004
162	1,413	2,814	3,987	3,831	3,844	1,510	1,194	18,837	2005
145	1,443	3,065	3,907	3,895	3,941	1,552	1,223	19,239	2006
166	1,487	3,044	3,944	3,794	4,053	1,598	1,209	19,295	2007
194	1,554	3,148	3,910	3,652	4,148	1,557	1,224	19,387	2008
159	1,518	3,359	3,914	3,831	4,144	1,499	1,127	19,551	2009

סה"כ כולל גיל לא ידוע.

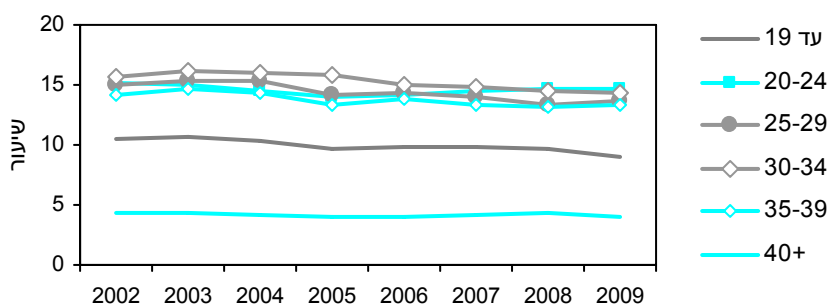
אחוזים

גיל האישה									שנת הפניה
45-49	40-44	35-39	30-34	25-29	20-24	18-19	עד 17	סה"כ	
0.8	8.1	14.9	18.9	20.9	21.3	8.1	7.1	100.0	2002
0.8	7.8	15.1	19.6	21.0	20.6	8.3	6.8	100.0	2003
0.8	7.8	15.2	20.0	21.3	20.2	8.1	6.6	100.0	2004
0.9	7.5	15.0	21.3	20.4	20.5	8.1	6.4	100.0	2005
0.8	7.5	16.0	20.4	20.3	20.6	8.1	6.4	100.0	2006
0.9	7.7	15.8	20.4	19.7	21.0	8.3	6.3	100.0	2007
1.0	8.0	16.2	20.2	18.8	21.4	8.0	6.3	100.0	2008
0.8	7.8	17.2	20.0	19.6	21.2	7.7	5.8	100.0	2009

המידע מבוסס על דיווח פרטני של הודעות להפסקת הריון ללשכה המרכזית לסטטיסטיקה, ומתייחס לתושבות המדינה בלבד. לכן מספר האישורים נמוך בהשוואה לדיווח הכולל למשרד הבריאות.

שיעור אישורי הועדות ל- 1,000 נשים בגיל פריון

שנת הפניה	סה"כ	גיל האישה					
		עד 17	18-19	20-24	25-29	30-34	35-39
2002	11.7	8.2	13.9	15.1	15.0	15.7	14.1
2003	11.9	8.0	14.6	15.0	15.3	16.2	14.6
2004	11.7	7.7	14.1	14.5	15.4	15.9	14.4
2005	11.2	7.1	13.5	14.0	14.1	15.8	13.3
2006	11.3	7.2	13.8	14.2	14.4	15.1	13.9
2007	11.2	7.1	14.2	14.5	14.0	14.8	13.3
2008	11.1	7.0	13.7	14.7	13.4	14.5	13.2
2009	10.9	6.4	13.0	14.6	13.6	14.3	13.3

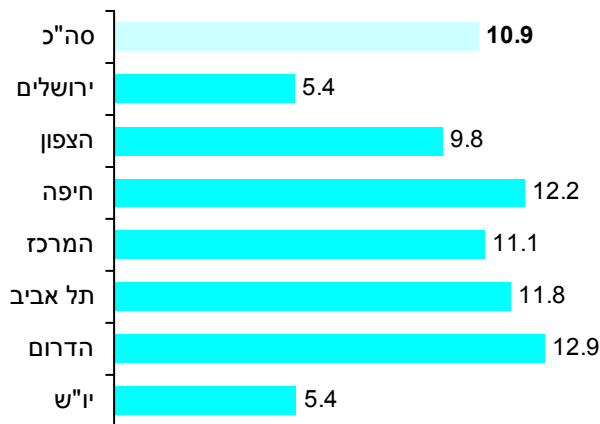


שיעור אישורי הועדות ל- 1,000 לידות חי

שנת הפניה	סה"כ	גיל האישה					
		עד 19	20-24	25-29	30-34	35-39	40-44
2002	138.8	632.5	130.3	86.0	106.0	169.6	381.2
2003	142.8	657.9	132.5	89.8	110.6	174.1	365.2
2004	139.7	654.6	131.9	89.1	106.8	168.0	364.3
2005	130.0	632.2	126.7	79.4	103.3	154.2	317.7
2006	132.5	653.2	129.7	82.9	98.9	164.1	317.6
2007	134.1	684.0	139.2	82.5	98.2	158.3	325.8
2008	130.8	701.2	141.0	79.1	92.2	151.7	329.8
2009	128.9	668.4	142.1	82.4	88.1	152.6	311.4

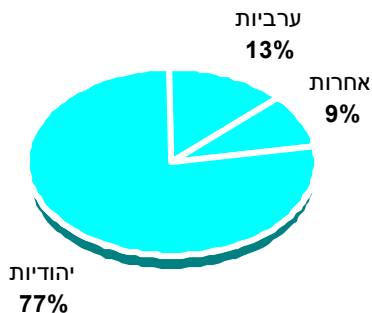
המידע מבוסס על דיווח פרטני של הודעות להפסקת הריון ללשכה המרכזית לסטטיסטיקה, ומתייחס לתושבות המדינה בלבד. לכן מספר האישורים נמוך בהשוואה לדיווח הכולל למשרד הבריאות.

שיעור אישורי הועדות לפי מחוז מגורים, 2009
שיעור ל-1,000 נשים בגיל פריון



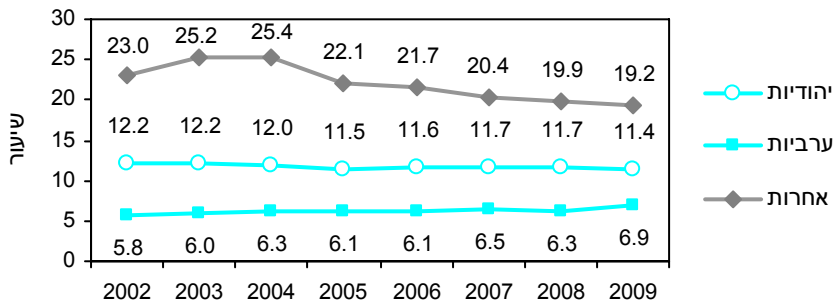
אישורי הועדות לפי קבוצת אוכלוסיה

2009



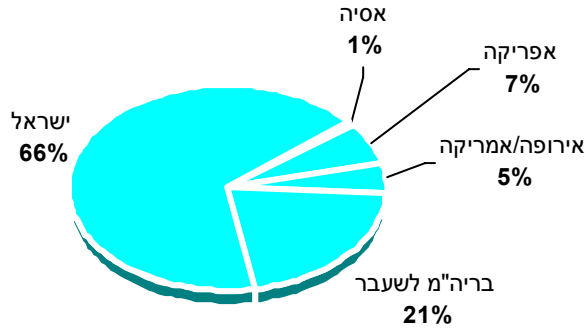
2002-2009

שיעור ל-1,000 נשים בגיל פריון



אישורי הועדות לפי יבשת לידה - יהודיות ואחרות

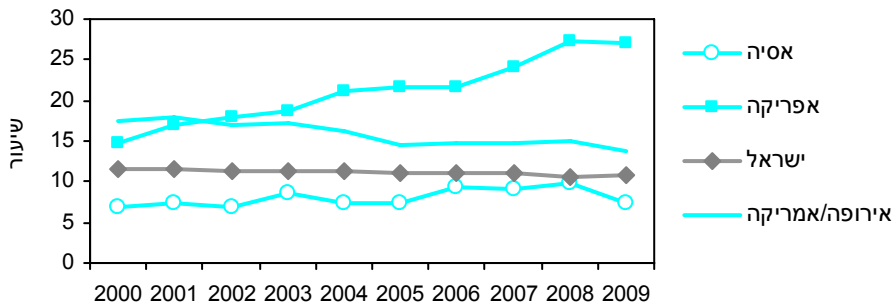
2009



2002-2009

שיעור ל-1,000 נשים בגיל פריון

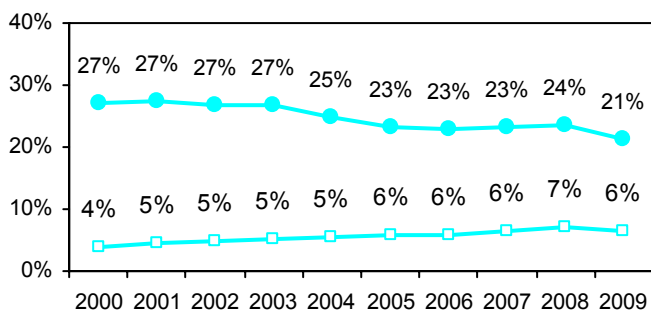
אישורי הועדות						יבשת לידה
2000	2005	2006	2007	2008	2009	
6.9	7.5	9.3	9.1	9.9	7.4	אסיה
14.8	21.5	21.7	24.2	27.4	27.1	אפריקה
11.6	10.9	11.0	11.0	10.7	10.8	ישראל
17.4	14.6	14.7	14.7	15.1	13.7	אירופה/אמריקה



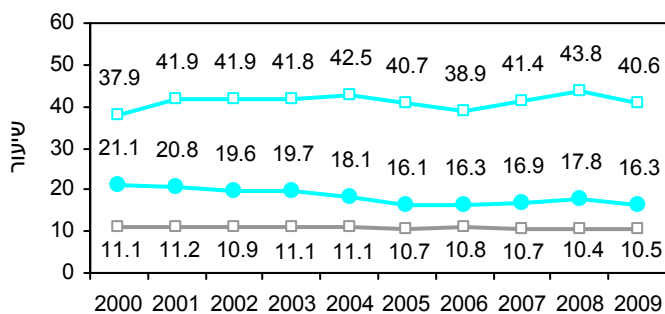
אישורי הועדות של עולות חדשות, 2002-2009
יהודיות ואחרות

■ ילידות ברה"מ לשעבר ● ילידות אתיופיה
■ יהודיות ואחרות ללא עולות

אחוז מכלל האישורים



שיעור ל-1,000 נשים בגיל פריון



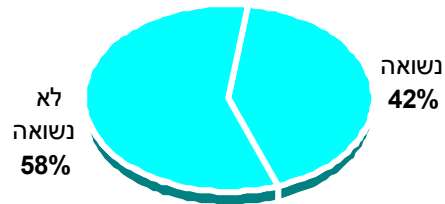
יחס שיעורים עולות חדשות/יהודיות ואחרות (ללא עולות)

2000	2005	2006	2007	2008	2009	
1.9	1.5	1.5	1.6	1.7	1.6	ילידות ברה"מ לשעבר
3.4	3.8	3.6	3.9	4.2	3.9	ילידות אתיופיה

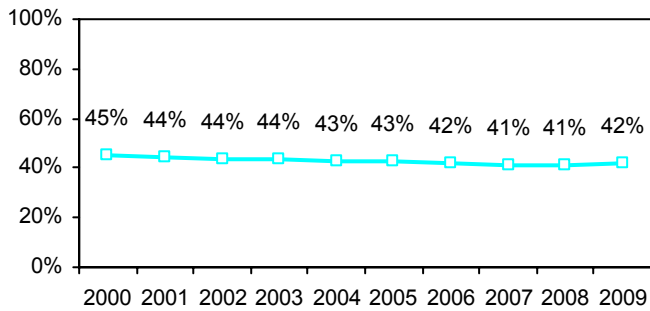
ילידות אתיופיה: עלו משנת 1980
 ילידות ברה"מ לשעבר: עלו משנת 1990

אישורי הועדות לפי מצב משפחתי
יהודיות ואחרות

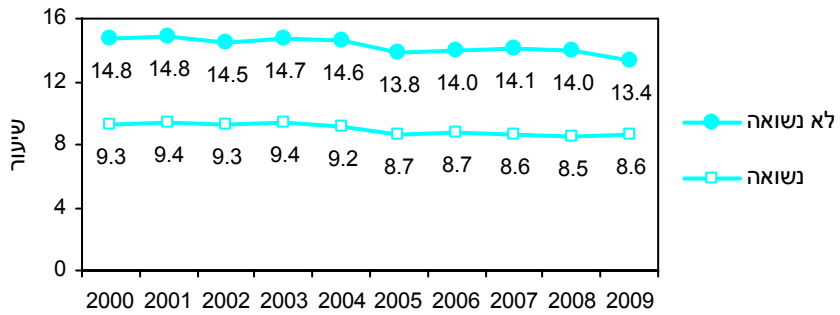
2009



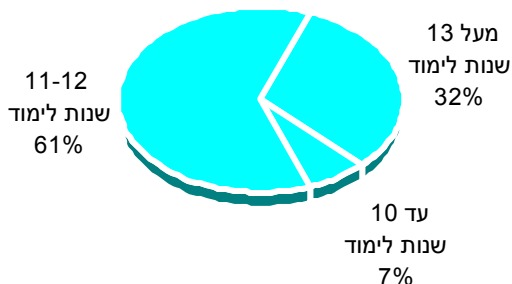
אחוז נשואות, 2000-2009



שיעור ל-1,000 נשים בגיל פריזון, 2000-2009

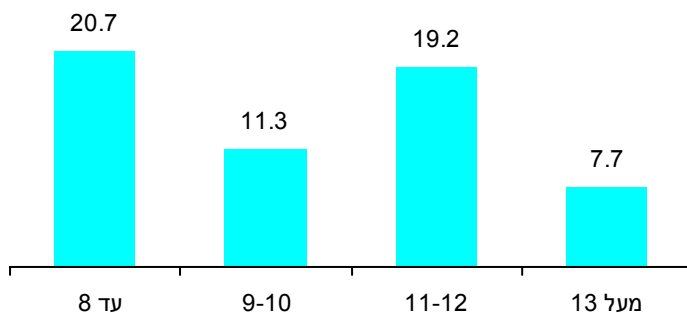


אישורי הועדות לפי שנות לימוד
יהודיות עד גיל 44

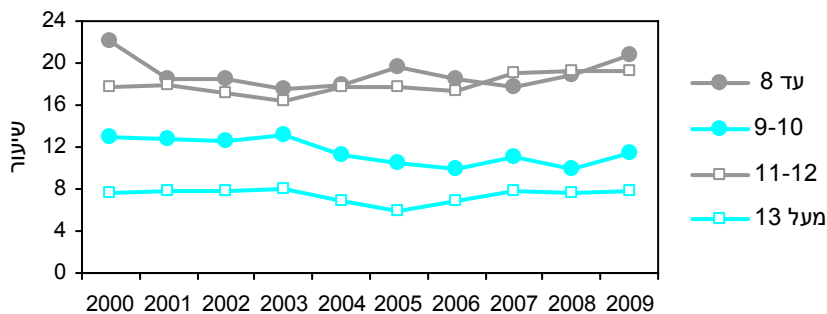


שיעור ל-1,000 נשים בגיל 15-44

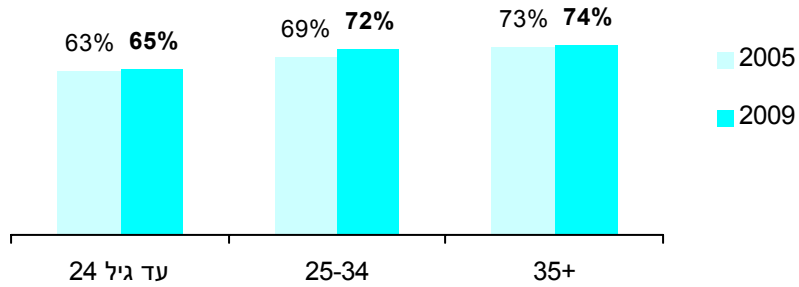
2009



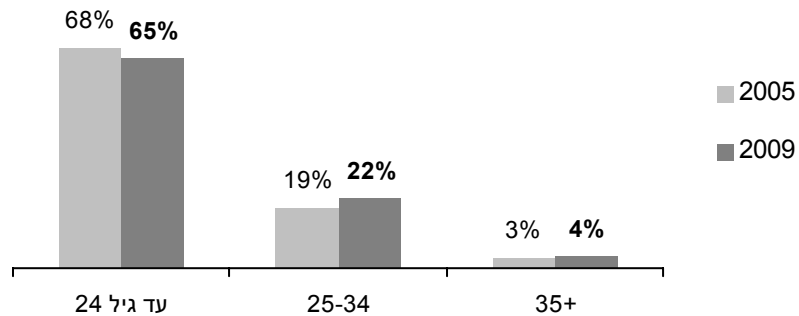
2002-2009



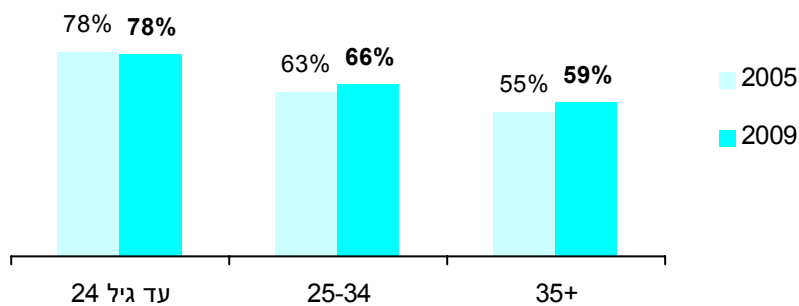
**אחוז אי-שימוש באמצעי מניעה
מכלל האישורים, לפי גיל האישה**



**אחוז האישורים לנשים שזהו הריון ראשון שלהן
מכלל האישורים, לפי גיל האישה**

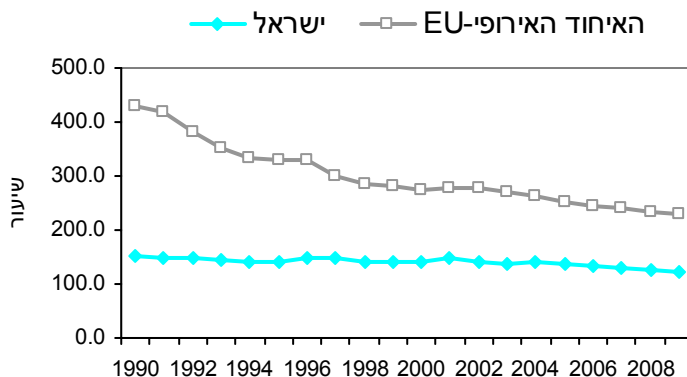


**אחוז האישורים לנשים שזוהי הפסקת הריון ראשונה שלהן
מכלל האישורים, לפי גיל האישה**



7. השוואות בינלאומיות

שיעור הפסקות הריון ל-1,000 לידות חי, 1990-2009



- בישראל, שיעור הפסקות ההריון ל-1,000 לידות חי נמוך בהשוואה לממוצע מדינות האיחוד האירופי, 123.5 ל-1,000 לידות חי לעומת 228.7 בשנת 2009.
- שיעור הפסקות ההריון בישראל של צעירות עד גיל 20 ל-1,000 לידות חי נמוך בהשוואה לשיעור במרבית מדינות אירופה.
- שיעור הפסקות ההריון בישראל של נשים בגיל 35 ומעלה נמוך בהשוואה למרבית מדינות אירופה.

האיחוד האירופי (EU): 27 מדינות החברות באיחוד האירופי:

אוסטריה, איטליה, אירלנד, אסטוניה, בולגריה, בלגיה, בריטניה, גרמניה, דנמרק, הולנד, הונגריה, יוון, לוקסמבורג, לטביה, ליטא, מלטה, סלובניה, סלובקיה, ספרד, פורטוגל, פולין, פינלנד, צ'כיה, צרפת, קפריסין, רומניה, שוודיה.

שיעור הפסקות הריון ל- 1,000 לידות חי

שיעור	שנה	מדינה	דירוג
99.8	2009	קרואטיה	1
123.5	2009	ישראל	2
149.5	2007	בלגיה	3
153.4	2006	יוון	4
154.2	2008	הולנד	5
166.4	2009	גרמניה	6
172.6	2009	פינלנד	7
193.2	2009	איסלנד	8
196.7	2009	פורטוגל	9
215.0	2009	סלובניה	10
218.7	2009	ליטא	11
221.7	2007	איטליה	12
222.8	2008	ספרד	13
228.7	2009	ממוצע מדינות ה-EU	14
231.6	2006	דנמרק	15
255.2	2009	נורבגיה	16
255.9	2009	בריטניה	17
274.7	2003	צרפת	18
293.0	2009	סלובקיה	19
335.6	2009	שוודיה	20
409.7	2009	לטביה	21
416.7	2009	בולגריה	22
447.7	2009	הונגריה	23
479.9	2009	אסטוניה	24
522.6	2009	רומניה	25
950.9	2006	רוסיה	26

מקור: WHO-HFA database
שנה אחרונה בתוקף.
EU: 27 מדינות החברות באיחוד האירופי.

**שיעור הפסקות הריון ל- 1,000 לידות חי
לנשים עד גיל 20**

שיעור	שנה	מדינה	דירוג
230.6	2009	קרוואטיה	1
253.7	2006	יוון	2
307.5	2009	ליטא	3
333.0	2009	בולגריה	4
363.4	2009	סלובקיה	5
479.7	2009	רומניה	6
524.6	2009	לטביה	7
550.0	2009	פורטוגל	8
711.9	2008	ישראל	9
812.2	2007	בלגיה	10
823.5	2009	איסלנד	11
854.9	2009	גרמניה	12
908.1	2009	הונגריה	13
944.3	2008	בריטניה	14
987.2	2008	ספרד	15
1,024.6	2009	אסטוניה	16
1,198.0	1999	רוסיה	17
1,214.0	2009	סלובניה	18
1,431.1	2007	איטליה	19
1,561.3	2008	הולנד	20
1,579.7	2009	פינלנד	21
1,643.0	2009	נורבגיה	22
1,883.3	2003	צרפת	23
2,742.9	2006	דנמרק	24
4,221.7	2008	שוודיה	25

מקור: WHO-HFA database
שנה אחרונה בתוקף

**שיעור הפסקות הריון ל- 1,000 לידות חי
לנשים בגיל 35 ומעלה**

דירוג	מדינה	שנה	שיעור
1	פינלנד	2009	148.6
2	ספרד	2008	153.0
3	גרמניה	2009	154.3
4	הולנד	2008	161.5
5	ישראל	2008	170.2
6	בלגיה	2007	172.0
7	בריטניה	2008	189.4
8	איסלנד	2009	194.4
9	פורטוגל	2008	204.1
10	קרואטיה	2009	215.9
11	איטליה	2007	217.2
12	נורבגיה	2009	244.9
13	יוון	2006	284.0
14	דנמרק	2006	298.7
15	צרפת	2003	307.3
16	שוודיה	2008	330.3
17	סלובניה	2009	400.4
18	ליטא	2009	512.9
19	סלובקיה	2009	623.1
20	אסטוניה	2009	680.4
21	הונגריה	2009	689.3
22	לטביה	2009	707.7
23	בולגריה	2009	872.7
24	רומניה	2009	1,177.0
25	רוסיה	1999	5,209.0

מקור: WHO-HFA database
שנה אחרונה בתוקף.

נספח: רשימת הועדות להפסקת הריון, 2010

שם ובעלות המוסד	כתובת	
ממשלתי		
מרכז רפואי ע"ש שיבא	תל השומר	רמת גן 52621
מרכז רפואי ע"ש רמב"ם	ת.ד. 9602	חיפה 31096
מרכז רפואי ע"ש אסף הרופא	צריפין	באר יעקב 70300
מרכז רפואי ע"ש וולפסון	ת.ד. 5	חולון 58100
בית החולים ע"ש רבקה זיו	ת.ד. 1008	צפת 13100
מרכז רפואי ע"ש הלל יפה	ת.ד. 169	חדרה 38101
בית החולים לגליל המערבי נהריה	ת.ד. 21	נהריה 22100
מרכז רפואי ע"ש ברזילי	ההסתדרות 2	אשקלון 78306
בית החולים פוריה	ד.ג. גליל תחתון	טבריה 15208
מרכז רפואי ע"ש סוראסקי	ויצמן 6	תל אביב 64239
מרכז רפואי ע"ש בני ציון	גולומב 47	חיפה 31048
שירותי בריאות כללית		
מרכז רפואי ע"ש רבין-קמפוס בלינסון		פתח תקווה 49100
מרכז רפואי ע"ש סורוקה	ת.ד. 151	באר שבע 84101
מרכז רפואי ע"ש ספיר, מאיר	ת.ד. 88	כפר סבא 44100
בית החולים ע"ש קפלן	ת.ד. 4	רחובות 76100
בית החולים המרכזי בעמק	ירושלים 4	עפולה 18101
בית החולים ע"ש ליידי דיויס, הכרמל	מיכל 7	חיפה 34362
מרכז רפואי ע"ש רבין-קמפוס גולדה	קק"ל 7	פתח תקווה 49372
בית החולים ע"ש יוספטל	ת.ד. 600	אילת 88000
קופת חולים מאוחדת		
בית חולים משגב לדך	חזקיהו המלך 27	ירושלים 91000
הדסה		
מרכז רפואי הדסה, עין כרם	ת.ד. 499	ירושלים 91004
מרכז רפואי הדסה, הר הצופים	ת.ד. 53042	ירושלים 91240

כתובת	שם ובעלות המוסד
ציבורי	
ירושלים 91031	ת.ד. 3235
ירושלים 91004	שטראוס 5
נתניה 42150	רח' דברי החיים
מסיון	
נצרת 16100	ת.ד. 11
נצרת 16102	ת.ד. 294
נצרת 16100	ת.ד. 8
פרטי	
תל אביב 62748	ז'בוטינסקי 62
חיפה 34636	יאיר כץ 12
הרצליה 46851	רמות ים 7
בת-ים 59134	ת.ד. 3530
פתח תקווה 49361	שפיגל 3
תל אביב 64381	ריינס 18
ראשון לציון 75654	לזרוב 14
באר שבע 84157	ת.ד. 5874
חיפה 33216	הרצל 73
מרפאות בקהילה	
אשקלון 78306	הגבורה 3
באר שבע	מגדל הנשיאים 11
רחובות 7653	יהודה הלוי 36