



דוח סיכום שירותי בריאות לתלמיד בשנת הלימודים תש"ף 2019-2020

שירותי בריאות לתלמיד ניתנו בשנת תש"ף, לכ-1.4 מיליון תלמידים בכיתות א'-ט. הטיפול ניתן בהתאם לחוזר ראש השירות "שירות בריאות לתלמיד" 12/2015, ומבוקר על ידי משרד הבריאות באמצעות לשכות הבריאות המחוזיות, בהתאם ל"נוהל פיקוח ובקרה בשירותי בריאות הציבור" 3/2010. השירות מסופק על ידי משרד הבריאות במחוזות דרום, אשקלון וצפון, על ידי חברת נטלי במחוזות ירושלים, חיפה ונפת נתניה ועל ידי חברת פמי בריאות במחוזות ת"א ומרכז (ללא נפת נתניה). במחוז צפון חלק מסל השירותים ניתן לילדים טרם עלייתם לכיתה א' במסגרת "טיפת חלב" וכולל בדיקות סינון לראיה, שמיעה, הערכת גדילה ומתן חיסוני השגרה MMRV, Tdap-IPV. פעילות דומה בתחום מתן חיסונים נעשית גם במחוז דרום. במחוזות חיפה ומרכז נערך השנה פיילוט, למתן מנה ראשונה של חיסון השגרה נגד נגיף הפפילומה גם לתלמידי כיתה ז'. התפרצות מחלת הקורונה בישראל, הביאה בגל הראשון של התחלואה לסגירת בתי הספר במרץ 2020, חייבה שינויים בקביעת סדרי העדיפויות למתן חיסונים וביצוע בדיקות הסינון לתלמידים, במסגרת מרכזים ייעודיים. בנוסף, כחלק ממדיניות המשרד הוחלט על חיסון התלמידים העולים לכיתה א' במהלך חופשת הקיץ בחיסוני השגרה MMRV.

הדוח מציג סיכום כיסוי הפעילויות שניתנו בבתי הספר בשנת הלימודים תש"ף כמו כן מוצגת השוואת נתוני כיסוי ב-5 שנים אחרונות.



חיסונים

החיסונים הניתנים בבית הספר, הינם המשך של תוכנית החיסונים השגרתית הניתנת בגיל הינקות בטיפות חלב. שגרת החיסונים בבית הספר הינה:

כיתה א' חיסון MMRV (נגד חצבת, חזרת, אדמת ואבעבועות רוח)

כיתה ב' חיסון Tdap-IPV (נגד דפתריה, טטנוס, שעלת ושיתוק ילדים) וחיסון נגד שפעת

כיתה ג' חיסון נגד שפעת

כיתה ד' חיסון נגד שפעת

כיתה ז' במחוזות חיפה ומרכז נערך פיילוט למתן מנה ראשונה של החיסון נגד נגיף הפפילומה (HPV)

כיתה ח' חיסון Tdap (נגד דיפתריה, טטנוס ושעלת) וחיסון נגד נגיף הפפילומה (HPV) בשתי מנות

החיסונים ניתנים לכלל התלמידים, מלבד התלמידים שלהם יש הוריית נגד לחיסון, ובמקרים בהם אין הסכמת הורים למתן החיסון.

להלן נתוני כיסוי החיסונים בשנת הלימודים תש"ף ובהשוואה לשנים הקודמות

טבלה 1: אחוז כיסוי ארצי של חיסונים בשנה"ל תש"ף ובהשוואה לתשע"ט (באחוזים) לפי כיתה

חיסונים	MMRV כיתה א	Tdap IPV כיתה ב'	שפעת כיתה ב'	שפעת כיתה ג'	שפעת כיתה ד'	Tdap כיתה ח'	HPV מנה 1 כיתה ח'	HPV מנה 2 כיתה ח'
אחוז כיסוי ארצי תש"ף	96.0	95.2	48.6	40.0	35.6	93.7	63.1	49.3
אחוז כיסוי ארצי תשע"ט	97.8	95.7	45.5	36.4	30.5	94.6	58.8	48.8



**משרד
הבריאות**
לחיים בריאים יותר

שרותי בריאות הציבור

המחלקה לסייעוד בבריאות הציבור

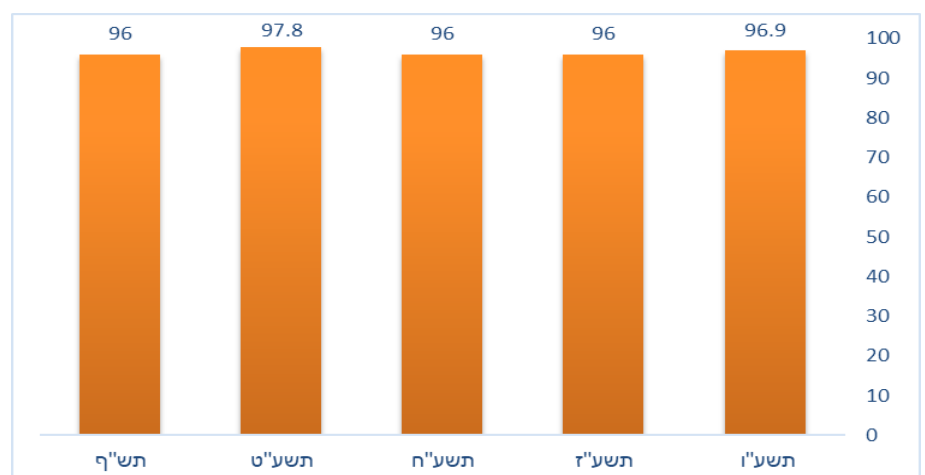
Public Health Services - Department of Public Health Nursing

חיסון MMRV כיתה א'

טבלה 2: כיסוי חיסון MMRV כיתה א' בשנה"ל תש"ף

מחוז/ספק	מס' תלמידים	מספר מחוסנים	אחוז מחוסנים
ארצי	169787	163031	96.0
לשכות הבריאות	53449	50968	95.4
אשקלון	10643	10360	97.3
דרום	17460	16177	92.7
צפון	25346	24431	96.4
נטלי	53990	52388	97.0
חיפה	16967	16448	96.9
ירושלים	28617	27812	97.2
נתניה	8406	8128	96.7
פמי בריאות	62348	59675	95.7
מרכז	39993	38337	95.9
תל אביב	22355	21338	95.5

גרף 1: כיסוי חיסון ארצי MMRV כיתה א' בשנים תשע"ו- תש"ף (באחוזים)





חיסון MMRV לתלמידים העולים לכיתה א'

בעקבות התפרצות מחלת הקורונה, וההחלטה על הסגר במרץ 2020 משרד הבריאות הנחה על המשך פעילות שירותי בריאות התלמיד במהלך חופשת הקיץ ועל חיסון התלמידים העולים לכיתה א' בשנת הלימודים תשפ"א בחיסון השגרה MMRV, התלמידים שלא חוסנו במהלך חודשי הקיץ יחוסנו במהלך שנת הלימודים. סה"כ חוסנו 40,307 תלמידים לפני עלייתם לכיתה א' המהווים 26.8% מכלל התלמידים המועמדים לחיסון, לפי הפילוח הבא: מחוז אשקלון 34.5%, מחוז דרום 48.4%, מחוז צפון 48.6%, מחוז חיפה 35.6%, מחוז ירושלים 11.7%, נפת נתניה 36.6%, מחוז מרכז 10.5% ומחוז תל אביב 16.8%

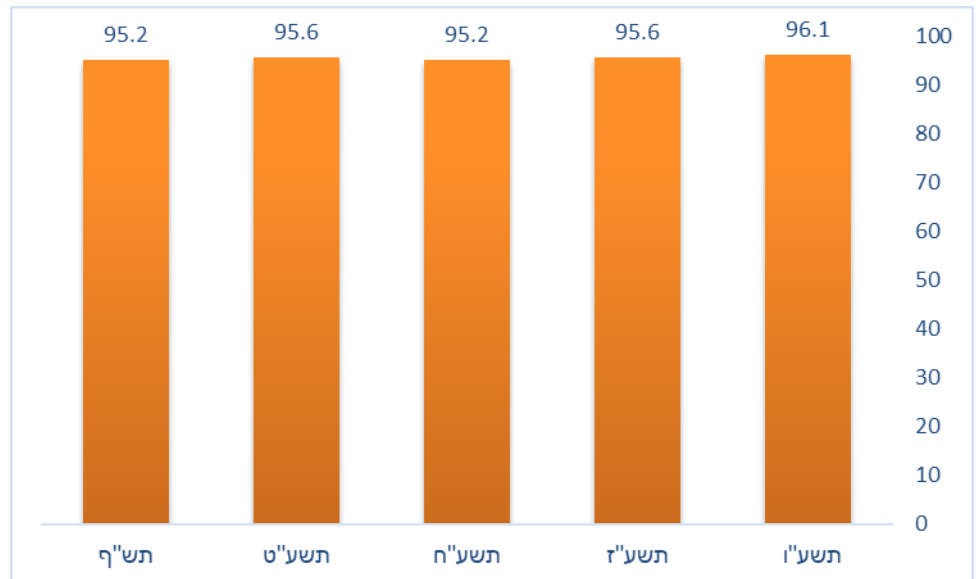
חיסון Tdap IPV כיתה ב'

טבלה 4: כיסוי חיסון Tdap IPV כיתה ב' בשנה"ל תש"ף

מחוז/ספק	מס' תלמידים	מספר מחוסנים	אחוז מחוסנים
ארצי	168547	160514	95.2
לשכות הבריאות	53312	50770	95.2
אשקלון	10342	9949	96.2
דרום	17143	15890	92.7
צפון	25827	24931	96.5
נטלי	54008	51415	95.2
חיפה	17113	16443	96.1
ירושלים	28486	26893	94.4
נתניה	8409	8079	96.1
פמי בריאות	61227	58329	95.3
מרכז	38989	37452	96.1
תל אביב	22238	20877	93.9



גרף 2: כיסוי חיסון ארצי Tdap IPV כיתה ב' בשנים תשע"ו-תש"ף (באחוזים)



חיסון נגד שפעת

משנת הלימודים תשע"ז נוסף לשגרת החיסונים בבית הספר חיסון נגד שפעת הניתן במנה אחת לתלמידי כיתה ב', משנת הלימודים תשע"ח ניתן גם בכיתות ג' ומשנת תשע"ט ניתן גם בכיתות ד'. בתש"ף החיסון שניתן הינו התרכיב המומת כנגד ארבעה זנים.

החיסון הינו עונתי ומומלץ לתת לפני שיא עונת השפעת, לכן הוא ניתן ע"פ הנחיות משרד הבריאות מתחילת שנת הלימודים ועד 31.12.19. בשל המשך פעילות התחלואה בשפעת השנה, הורחב מתן החיסון עד לתאריך 31.01.2020. החיסון הוצע למעל מ-95% מתלמידי כל אחת מהכיתות (כיתה ב' - 99.0%, כיתה ג' 97.8%, כיתה ד' 95.8%). בעונת החורף 2015-2016, טרם התחלת החיסון בבתי ספר, שיעור ההתחסנות בקבוצת הגיל הרלוונטית היה 10.6%.

הסיבה העיקרית לאי מתן החיסון הינה סירוב הורים לחיסון, שאר הסיבות הינן היעדרות תלמיד ביום החיסון, סירוב תלמיד לחיסון והוריות נגד לחיסון.



טבלה 5: כיסוי חיסון נגד שפעת כיתה ב' בשנה "ל תש"ף

מחוז/ספק	מס' תלמידים	מספר מחוסנים	אחוז מחוסנים	אחוז סירוב
ארצי	168457	81816	48.6	48.3
לשכות הבריאות	53301	24554	46.1	46.9
אשקלון	10330	4729	45.8	46.7
דרום	17144	8569	50.0	40.4
צפון	25827	11256	43.6	51.4
נטלי	53990	28459	52.7	44.9
חיפה	17124	9628	56.2	42.9
ירושלים	28460	14008	49.2	47.0
נתניה	8406	4823	57.4	41.8
פמי בריאות	61166	28803	47.1	52.4
מרכז	38931	20266	52.1	47.3
תל אביב	22235	8537	38.4	61.2



טבלה 6: ביסוי חיסון נגד שפעת כיתה ג' בשנה"ל תש"ף

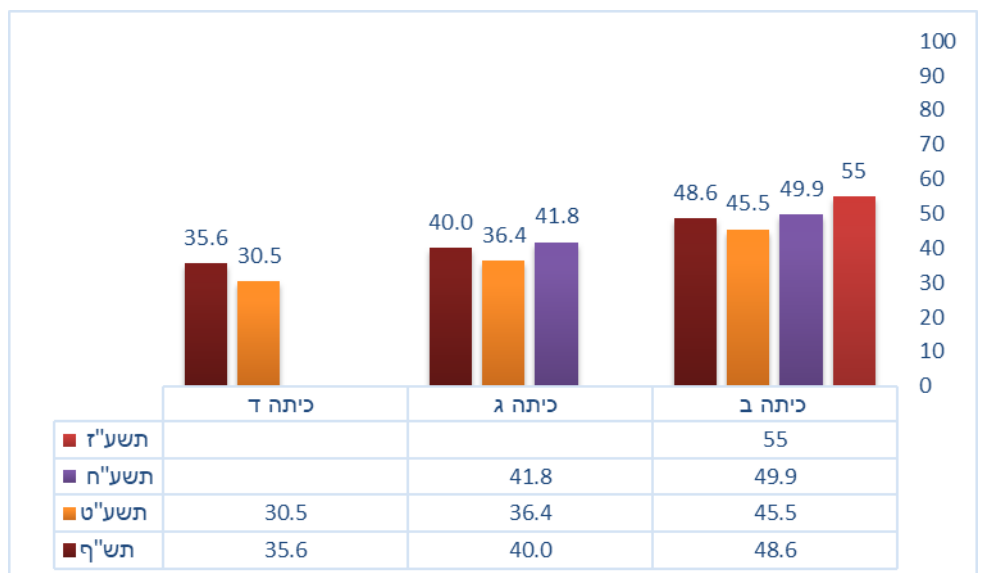
<u>מחוז/ספק</u>	<u>מס' תלמידים</u>	<u>מספר מחוסנים</u>	<u>אחוז מחוסנים</u>	<u>אחוז סירוב</u>
ארצי	165839	66263	40.0	56.2
לשכות הבריאות	52435	21384	40.8	50.7
אשקלון	9713	3493	36.0	51.6
דרום	16394	7155	43.6	47.3
צפון	26328	10736	40.8	52.5
נטלי	53539	23466	43.8	53.2
חיפה	16864	8330	49.4	49.9
ירושלים	28143	11096	39.4	55.6
נתניה	8532	4040	47.4	51.9
פמי בריאות	59865	21413	35.8	63.7
מרכז	38596	14872	38.5	60.9
תל אביב	21269	6541	30.8	68.9



טבלה 7: כיסוי חיסון נגד שפעת כיתה ד' בשנה "ל תש"ף

מחוז/ספק	מס' תלמידים	מחוסנים מספר מחוסנים	אחוז מחוסנים	אחוז סירוב
ארצי	162736	57970	35.6	59.1
לשכות הבריאות	51344	19315	37.6	50.1
אשקלון	9524	2788	29.3	50.6
דרום	15862	6204	39.1	48.4
צפון	25958	10323	39.8	51.0
נטלי	52218	20536	39.3	56.9
חיפה	16212	6959	42.9	56.2
ירושלים	27527	9936	36.1	57.7
נתניה	8479	3641	42.9	56.0
פמי בריאות	59174	18119	30.6	68.7
מרכז	38232	12780	33.4	65.8
תל אביב	20942	5311	25.4	74.0

גרף 3: כיסוי חיסון לשפעת בשנים תשע"ז-תש"ף (באחוזים)





טבלה 8: כיסוי חיסון Tdap כיתה ח' בשנה"ל תש"ף

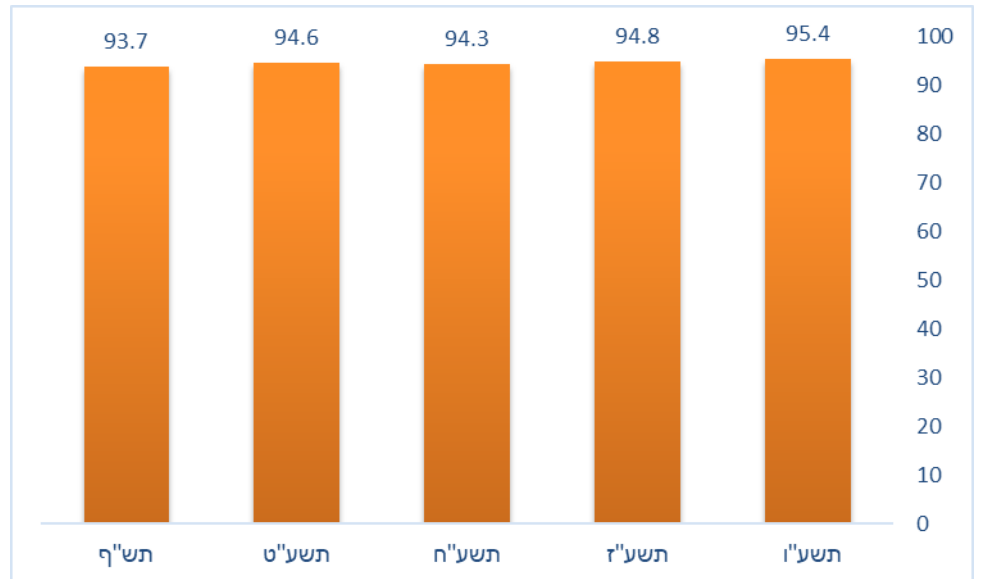
מחוז/ספק	מס' תלמידים	מספר מחוסנים	אחוז מחוסנים
ארצי	145434	136211	93.7
לשכות הבריאות	46865	42977	91.7
אשקלון	8311	7905	95.1
דרום	13472	10885	80.8
צפון	25082	24187	96.4
נטלי	47021	44410	94.4
חיפה	15222	14490	95.2
ירושלים	23960	22382	93.4
נתניה	7839	7538	96.2
פמי בריאות	51548	48824	94.7
מרכז	33141	31605	95.4
תל אביב	18407	17219	93.5



שרותי בריאות הציבור
המחלקה לסייעוד בבריאות הציבור
Public Health Services - Department of Public Health Nursing

משרד
הבריאות
לחיים בריאים יותר

גרף 4: כיסוי חיסון ארצי Tdap כיתה ח' בשנים תשע"ו- תש"ף (באחוזים)





חיסון HPV כיתה ח'

החיסון ניתן בשגרה בכיתה ח' בשתי מנות (במרווח של 6 חודשים בין המנה הראשונה לשנייה), תלמידים שלא ניתן היה לחסנם במנה השנייה בכיתה ח', מוזמנים להשלמת החיסון בכיתה ט'.

טבלה 9: כיסוי חיסון HPV כיתה ח' בשנה"ל תש"ף

מחוז/ספק	מס' תלמידים	מספר מחוסנים מנה 1	אחוז כיסוי מנה 1	אחוז סירוב הורה למנה 1	אחוז סירוב בית ספר למנה 1	מספר מחוסנים מנה 2	אחוז כיסוי מנה 2
ארצי	145434	91825	63.1	16.0	16.9	71739	49.3
לשכות הבריאות	46865	34504	73.6	17.6	1.8	22290	47.6
אשקלון	8311	5066	61.0	28.6	4.1	3983	47.9
דרום	13472	8369	62.1	18.9	2.4	150	1.1
צפון	25082	21069	84.0	13.3	0.8	18157	72.4
נטלי	47021	24592	52.3	8.8	32.5	21116	44.9
חיפה	15222	12156	79.9	14.1	6.0	10274	67.5
ירושלים	23960	6185	25.8	9.4	59.2	5335	22.3
נתניה	7839	6251	79.7	17.8	2.4	5507	70.3
פמי בריאות	51548	32729	63.5	20.0	16.3	28333	55.0
מרכז	33141	21870	66.0	22.4	11.6	18981	57.3
תל אביב	18407	10859	59.0	16.1	24.6	9352	50.8



גרף 5: כיסוי חיסון ארצי HPV כיתה ח' מנה 1 בשנים תשע"ו- תש"ף (באחוזים)



חיסון HPV לתלמידי כיתה ז' פיילוט במחוזות חיפה ומרכז

בשנים האחרונות נמצא שאחוז הכיסוי למנה השנייה בכיתה ח' הינו נמוך בהשוואה לכיסוי המנה הראשונה. זאת בשל העובדה שיש לשמור על מרווח של 6 חודשים בין המנה הראשונה לשנייה ולעיתים לא ניתן להספיק להציע את החיסון לתלמידים עד לסוף שנת הלימודים ולכן נדרש להשלים את החיסון לתלמידים אלו בכיתה ט'. על מנת לאפשר את מתן החיסון בזמן לתלמידים ולמנוע דחייה ואפשרות של ירידה בשיעורי הכיסוי של המנה השנייה, בשנת הלימודים תש"ף בוצע פיילוט במחוזות חיפה ומרכז, בו ניתנה המנה הראשונה של החיסון נגד נגיף הפפילומה לתלמידי כיתה ז', אשר יקבלו את המנה השנייה בהגיעם לכיתה ח' החיסונים ניתנו לאורך שנת הלימודים, השונות בכיסוי החיסון לתלמידי ז' נובעת מהתפרצות הקורונה שגרמה לשינוי בתוכניות העבודה.

טבלה 10: כיסוי חיסון HPV כיתה ז' מנה 1 בשנה"ל תש"ף

מחוז	מספר תלמידים מס' 1	מספר מחוסנים מנה 1	אחוז כיסוי מנה 1
חיפה	15464	11466	74.2
נפת נתניה	7749	5018	64.8
מרכז	33691	5933	17.6



השלמת חיסון HPV לתלמידי כיתה ט' בשנת הלימודים תש"ף

בטבלה 11 מוצגת פעילות השלמת חיסון נגד נגיף פפילומה בשנה"ל תש"ף לתלמידי כיתה ט' שלא הספיקו להתחסן בכיתה ח'

טבלה 11: כיסוי חיסון HPV כיתה ט' בשנה"ל תש"ף באחוזים

HPV מנה שניה			HPV מנה ראשונה			מחוז/ספק
השלמה לתלמידי כיתה ט' בתש"ף	אחוז כיסוי בתשע"ט	כיסוי בתש"ף כולל השלמה	השלמה לתלמידי כיתה ט' בתש"ף	אחוז כיסוי בתשע"ט	כיסוי בתש"ף כולל השלמה	
5.9	48.8	54.7	0.9	58.8	59.7	ארצי
13.5	49.5	63.0	1.2	72.1	73.3	לשכות הבריאות
2.3	50.4	52.7	0.7	56.8	57.5	אשקלון
37.2	1.8	39.0	1.7	65.6	67.3	דרום
4.6	75.0	79.6	1.2	80.8	82.0	צפון
1.6	43.9	45.5	0.4	47.3	47.7	נטלי
3.2	70.7	73.9	1.2	75.7	76.9	חיפה
1.3	18.9	20.2	0.5	21.0	21.5	ירושלים
1.2	67.7	68.9	0.0	72.1	72.1	נתניה
2.6	52.6	55.2	0.9	57.0	57.9	פמי בריאות
2.6	54.5	57.1	0.6	59.2	59.8	מרכז
2.6	49.0	51.6	1.3	53.1	54.4	תל אביב



בדיקות סקר

בדיקות סקר כוללות הערכת גדילה ובדיקת סינון לראיה ושמיעה, שמטרתן איתור מוקדם של תלמידים עם חשד לליקוי בריאותי העלול להגביל את תפקודם והישגיהם הלימודיים. האחות מפנה את התלמידים עם חשד לליקוי להמשך בירור בקופה המבטחת, וממשיכה להיות בקשר עם תלמיד והוריו עד לקבלת תוצאות הבירור הרפואי. סל שירותי בריאות לתלמיד כולל בכיתה א' בדיקת סקר לשמיעה, ראייה והערכת גדילה, בכיתה ז' הערכת גדילה ובכיתה ח' בדיקת סקר לראיה. במחוז צפון בדיקות הסקר לתלמידי כיתות א' נעשות גם במסגרת טיפת חלב לילדים טרם עלייתם לכיתה א'. להלן נתוני כיסוי בדיקות הסקר בשנת הלימודים תש"ף ובהשוואה לשנים הקודמות. בעקבות התפרצות מחלת הקורונה, נסגרו מוסדות החינוך ב-13.03.20 ונפתחו בהדרגה במהלך חודש מאי, ב-03.05.20 חזרו לשגרה תלמידי כיתות א'-ג' וב-17.05.20 כיתות ד'-י', לאורך תקופה זו הופסקו בדיקות הסינון לתלמידים. שנת הלימודים הסתיימה כמו בכל שנה בראשון ביולי.

טבלה 12: אחוז כיסוי ארצי של בדיקות סקר בשנה"ל תש"ף ובהשוואה לתשע"ט (באחוזים) לפי כיתה

בדיקת סקר	הערכת גדילה כיתה א'	הערכת גדילה כיתה ז'	ראיה כיתה א'	ראיה כיתה ח'	שמיעה כיתה א'
אחוז כיסוי ארצי תש"ף	82.4	71.3	87.3	86.5	88.9
אחוז כיסוי ארצי תשע"ט	96.5	91.3	98.0	93.8	97.3



בדיקת גדילה

בדיקות גדילה מתבצעות לכלל התלמידים, פרט לתלמידים שלא ניתן למדוד באמצעות הציוד המצוי בבית הספר (לדוגמה תלמידים המרותקים לכיסאות גלגלים).

תלמיד יופנה להמשך הערכה קלינית בקהילה בהתאם לממצאי בדיקת הסקר

טבלה 13: כיסוי בדיקת גדילה כיתה א' בשנה"ל תש"ף (באחוזים)

מחוז/ספק	מס' תלמידים	מועמדים	מספר נבדקים	אחוז כיסוי	הופנו לרופא	אחוז קבלת תשובות מעקב	אחוז הנוצר עמם קשר למעקב*
ארצי	169787	169462	139608	82.4	19094	54.9	73.0
לשכות הבריאות	53449	53412	38409	71.9	6112	38.2	43.1
אשקלון	10643	10637	9740	91.6	1611	20.7	22.6
דרום	17460	17459	4933	28.3	543	1.3	1.5
צפון	25346	25316	23736	93.8	3958	50.4	57.1
נטלי	53990	53788	44976	83.6	6167	59.9	73.7
חיפה	16967	16942	15318	90.4	2650	56.3	72.2
ירושלים	28617	28441	23281	81.9	2650	63.6	75.1
נתניה	8406	8405	6377	75.9	867	59.4	73.9
פמי בריאות	62348	62262	56223	90.3	6815	65.3	99.3
מרכז	39993	39964	37235	93.2	4490	66.6	99.0
תל אביב	22355	22298	18988	85.2	2325	62.8	99.8

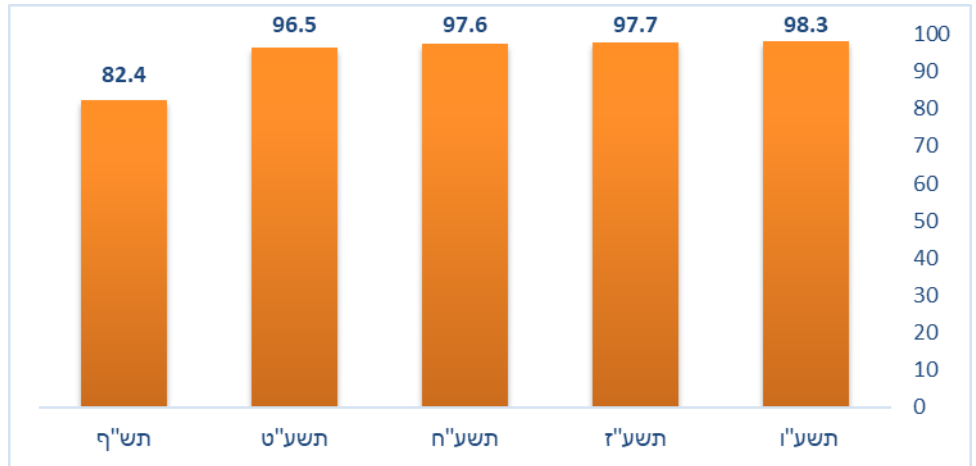
* אחוז ההורים שנוצר עמם קשר למעקב - כולל סירוב ההורים להמשך מעקב



משרד הבריאות
לחיים בריאים יותר

שרותי בריאות הציבור
המחלקה לסייעוד בבריאות הציבור
Public Health Services - Department of Public Health Nursing

גרף 6: כיסוי בדיקת גדילה כיתה א' בשנים תשע"ו- תש"ף (באחוזים)



טבלה 14: כיסוי בדיקת גדילה כיתה ז' תש"ף (באחוזים)

מחוז/ספק	מס' תלמידים	מועמדים	מספר נבדקים	כיסוי אחוז	לרופא הופנו	אחוז קבלת תשובות מעקב	אחוז ההורים שנוצר עמם קשר למעקב*
ארצי	146163	145674	103857	71.3	23952	53.1	70.9
לשכות הבריאות	45704	45627	20916	45.8	6864	25.9	29.9
אשקלון	8319	8286	6115	73.8	1499	14.4	15.6
דרום	13032	13032	423	3.2	82	0.0	1.2
צפון	24353	24309	14378	59.1	5283	29.5	34.4
נטלי	48150	47844	37702	78.8	8821	61.3	76.4
חיפה	15464	15390	13135	85.3	3398	55.6	75.5
ירושלים	24937	24712	18460	74.7	3891	62.3	73.9
נתניה	7749	7742	6107	78.9	1532	71.5	85.2
פמי	52309	52203	45239	86.7	8267	66.9	99.0
מרכז	33691	33648	29637	88.1	5313	68.7	98.6
תל אביב	18618	18555	15602	84.1	2954	63.8	99.7

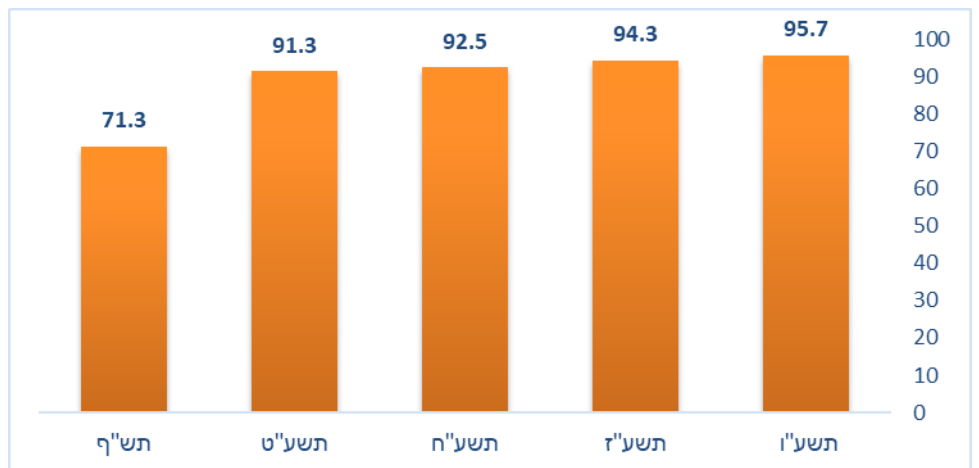
* אחוז ההורים שנוצר עמם קשר למעקב- כולל סירוב ההורים להמשך מעקב



שרותי בריאות הציבור
המחלקה לסייעוד בבריאות הציבור
Public Health Services - Department of Public Health Nursing

משרד
הבריאות
לחיים בריאים יותר

גרף 7: כיסוי בדיקת גדילה כיתה ז' בשנים תשע"ו- תש"ף (באחוזים)





בדיקת ראייה

בדיקת סינון ראייה מיועדת לאיתור תלמידים, עם חשד לליקוי בראייה. בדיקת ראייה מתבצעת לכלל התלמידים פרט לתלמידים המאובחנים עם ליקוי בראייה. תלמידי החינוך המיוחד, נבדקים בתהליך הקבלה למסגרת החינוכית. תלמיד שתוצאת בדיקת הסקר אינה תקינה יופנה להמשך בירור ומעקב בקהילה.

טבלה 15: ניסוי בדיקת ראייה כיתה א' תש"ף (באחוזים)

מחוז/ספק	מס' תלמידים	מועמדים	מספר נבדקים	אחוז ניסוי	הופנו לרופא	אחוז קבלת תשובות מעקב	אחוז ההורים שנוצר עמם קשר למעקב*
ארצי	168383	158131	138085	87.3	14969	61.3	66.5
לשכות הבריאות	53040	49934	43438	87.0	5085	40.9	43.0
אשקלון	10575	9995	6914	69.2	940	5.9	5.9
דרום	17235	15794	13938	88.2	1533	32.7	38.8
צפון	25230	24145	22586	93.5	2612	58.3	58.9
נטלי	53491	50505	40359	79.9	4732	67.6	69.1
חיפה	16848	15959	12873	80.7	1368	64.3	66.2
ירושלים	28283	26669	20385	76.4	2810	67.2	68.5
נתניה	8360	7877	7101	90.1	554	78.0	79.2
פמי	61852	57692	54288	94.1	5152	75.7	87.3
מרכז	39732	37131	35417	95.4	3447	76.2	86.7
תל אביב	22120	20561	18871	91.8	1705	74.7	88.5

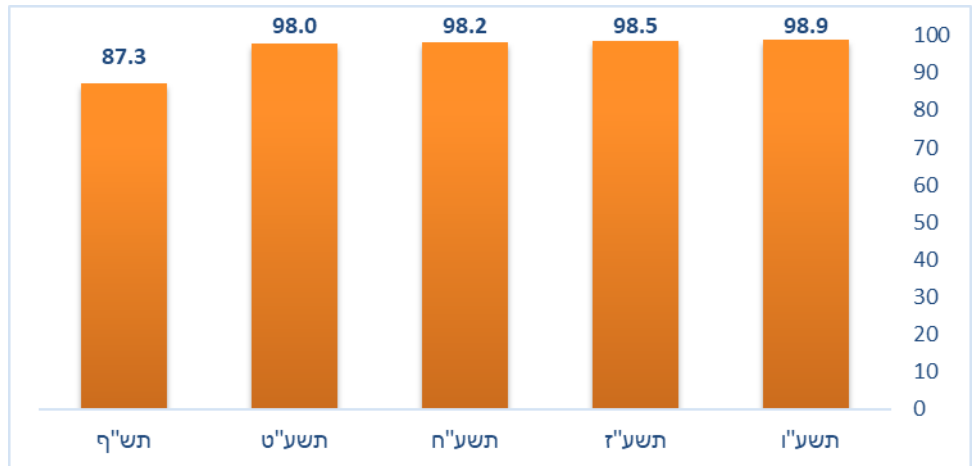
*אחוז ההורים שנוצר עמם קשר למעקב- כולל סירוב ההורים להמשך מעקב



שרותי בריאות הציבור
המחלקה לסייעוד בבריאות הציבור
Public Health Services - Department of Public Health Nursing

משרד
הבריאות
לחיים בריאים יותר

גרף 8: כיסוי בדיקת ראייה כיתה א' בשנים תשע"ו- תש"ף (באחוזים)



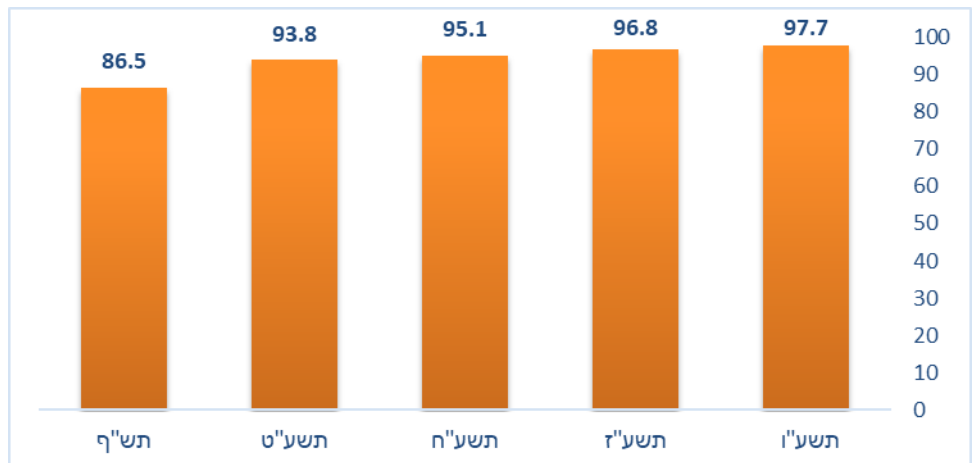


טבלה 16: כיסוי בדיקת ראייה כיתה ח' בשנה"ל תש"ף (באחוזים)

מחוז/ספק	מס' תלמידים	מועמדים	מספר נבדקים	אחוז כיסוי	הופנו לרופא	אחוז קבלת תשובות מעקב	אחוז ההורים שנוצר עמם קשר למעקב*
ארצי	142457	103024	89156	86.5	18971	61.9	70.1
לשכות הבריאות	46146	36724	28177	76.7	6810	35.8	40.2
אשקלון	8214	6215	3092	49.8	903	18.1	18.2
דרום	13318	10305	9029	87.6	1512	38.6	56.4
צפון	24614	20204	16056	79.5	4395	38.5	39.1
נטלי	45838	32475	29082	89.6	6200	72.9	77.4
חיפה	14690	11425	10542	92.3	1914	71.3	81.5
ירושלים	23573	15364	13159	85.6	3351	73.5	75.4
נתניה	7575	5686	5381	94.6	935	73.6	76.3
פמי	50473	33825	31897	94.3	5961	80.2	96.7
מרכז	32525	22007	20790	94.5	3862	82.7	96.8
תל אביב	17948	11818	11107	94.0	2099	75.5	96.5

* אחוז ההורים שנוצר עמם קשר למעקב- כולל סירוב ההורים להמשך מעקב

גרף 9: כיסוי בדיקת ראייה כיתה ח' בשנים תשע"ו- תש"ף (באחוזים)





בדיקת שמיעה

בדיקת סינון שמיעה מיועדת לאיתור תלמידים, עם חשד לליקוי בשמיעה.
 בדיקת שמיעה מתבצעת לכלל התלמידים פרט לתלמידים המאובחנים עם ליקוי בשמיעה המשתמשים במכשיר שמיעה ו/או שתל. תלמידים בחינוך המיוחד, נבדקים בתהליך הקבלה למסגרת החינוכית.
 תלמיד שתוצאת בדיקת הסקר אינה תקינה יופנה להמשך בירור ומעקב בקהילה

טבלה 17: כיסוי בדיקת שמיעה כיתה א' תש"ף (באחוזים)

מחוז/ספק	מס' תלמידים	מועמדים	מספר נבדקים	אחוז כיסוי	הופנו לרופא	אחוז קבלת תשובות מעקב	אחוז ההורים שנוצר עמם קשר למעקב*
ארצי	168383	166141	147684	88.9	10576	60.2	70.4
לשכות הבריאות	53040	52298	44999	86.0	3164	37.5	46.6
אשקלון	10575	10412	6793	65.2	548	12.0	12.6
דרום	17235	17010	15228	89.5	1055	32.0	56.3
צפון	25230	24876	22978	92.4	1561	50.2	52.0
נטלי	53491	52460	48278	92.0	3818	65.8	69.1
חיפה	16848	16435	14250	86.7	696	65.8	67.7
ירושלים	28283	27856	26464	95.0	2536	65.9	69.1
נתניה	8360	8169	7564	92.6	586	65.5	70.5
פמי	61852	61383	54407	88.6	3594	74.0	92.9
מרכז	39732	39426	35640	90.4	2282	73.4	91.0
תל אביב	22120	21957	18767	85.5	1312	75.1	96.2

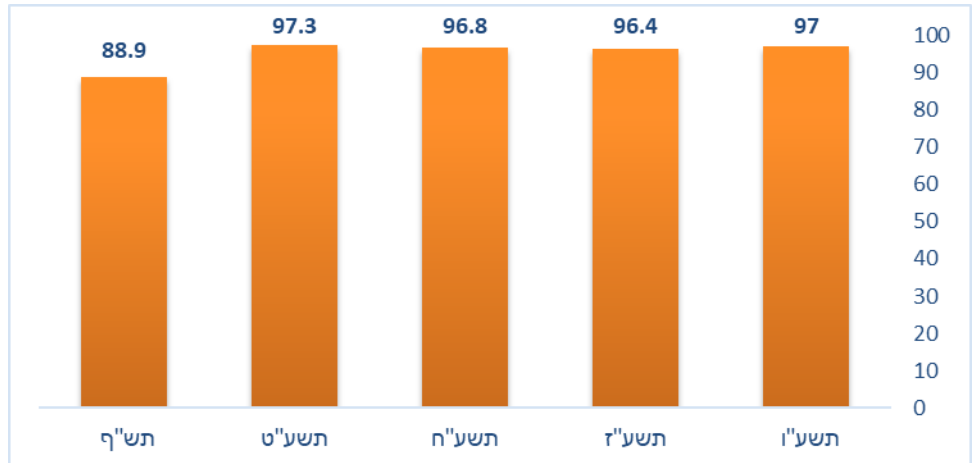
* אחוז ההורים שנוצר עמם קשר למעקב- כולל סירוב ההורים להמשך מעקב



שרותי בריאות הציבור
המחלקה לסייעוד בבריאות הציבור
Public Health Services - Department of Public Health Nursing

משרד
הבריאות
לחיים בריאים יותר

גרף 10: כיסוי בדיקת שמיעה כיתה א' בשנים תשע"ו- תש"ף (באחוזים)





חינוך לבריאות

סל שירותי בריאות לתלמיד כולל שיעור חינוך לבריאות לכיתה לשנה, במטרה לקדם אורח חיים בריא ולמנוע התנהגויות מסכנות בריאות. הנושאים נבחרים מתבצעים בשיתוף עם הצוות החינוכי וניתנים בהתאם לגיל התלמידים. הנושאים לבחירה הינם בהתאם לחוזר ראש השירות כגון מניעת הפגעויות ותאונות, תזונה נבונה ופעילות גופנית וחינוך לגיל ההתבגרות. ניתן לבחור נושאים נוספים, לפי בקשת הצוות החינוכי.

עם סגירת בתי הספר ב- 13.3.20 בעקבות התפרצות מחלת הקורונה, הופסקו גם שיעורי חינוך לבריאות ונותני השירות נערכו למתן השיעורים בצורה היברידית. בנוסף עם חזרת התלמידים לשגרת לימודים בבית הספר ועד לסוף שנת הלימודים, הוגבלו מספר אנשי הצוות שיכולים ללמד את התלמידים על מנת להוריד את הסיכון לחשיפה למחלת הקורונה.

טבלה 18: כיסוי חינוך לבריאות באחוזים תש"ף (באחוזים)

מחוז/ספק	כיתה א'	כיתה ב'	כיתה ג'	כיתה ד'	כיתה ה'	כיתה ו'	כיתה ז'	כיתה ח'	כיתה ט'
ארצי	72.0	70.3	69.1	68.9	66.4	66.3	70.0	64.9	50.8
לשכות הבריאות	30.8	25.6	22.4	20.3	14.9	17.3	37.3	26.4	11.9
אשקלון	34.1	17.4	12.4	10.9	4.4	3.9	26.9	28.0	0.0
דרום	15.4	15.1	15.1	14.1	0.0	0.0	1.3	8.1	5.7
צפון	39.9	35.8	30.5	27.5	27.5	30.9	62.7	36.1	18.7
נטלי	86.0	86.3	86.3	86.1	85.6	85.3	77.6	76.0	64.3
חיפה	85.6	85.6	86.5	87.0	86.7	86.3	80.6	77.1	69.4
ירושלים	87.4	87.7	87.3	86.5	85.9	86.2	76.7	76.6	57.7
נתניה	81.7	82.5	82.0	83.0	82.4	80.1	74.6	71.9	75.7
פמי	95.8	96.1	96.0	96.7	95.9	95.8	92.9	92.0	78.0
מרכז	95.4	95.9	95.7	96.2	95.3	95.4	93.0	91.8	80.9
תל אביב	96.8	96.6	96.6	97.6	97.0	96.6	92.6	92.3	73.1



לסיכום

1. התפרצות מחלת הקורונה בישראל בסוף חודש פברואר 2020 הביאה לקשיים רבים במתן השירות:
 - א. אחיות בריאות הציבור העובדות בטיפות חלב ובשירותי בריאות התלמיד ממשרד הבריאות גויסו לביצוע חקירות אפידמיולוגיות. בהמשך התקבל גם סיוע בביצוע החקירות גם אחיות מחברת פמי ונטלי. אחרי גיוס והכשרת כח אדם נוסף לביצוע חקירות אפידמיולוגיות חזרו אחיות בריאות הציבור לשגרת העבודה בטיפות החלב ובבתי הספר.
 - ב. ההחלטה על סגירת מוסדות החינוך ביום 13.03.20 לתקופה של כחודשיים (הלימודים חזרו בהדרגה: במהלך חודש מאי- ב 03.05.20 חזרו לשגרה תלמידי כיתות א'-ג' וב- 17.05.20 כיתות ד'-ו').
 - ג. הנחיות למניעת התקהלויות עם סיום הסגר לרבות לימודים בקפסולות ולימוד מרחוק.
 - ד. פעילויות רבות בוטלו ו/או נדחו בשל גילוי חולה במוסד החינוכי והחלטה של בידוד תלמידים שבאו במגע עם החולה, סגירת כיתות ולעיתים גם סגירת מוסד חינוכי.
2. כיסוי החיסון נגד שפעת לתלמידי בית ספר הינו בשיעור גבוה לעומת הכיסוי בקבוצת הגיל הרלוונטית בעונת החורף 2015-2016, טרם התחלת החיסון בבתי ספר ובהשוואה לשנת הלימודים תשע"ט. יחד עם זאת חלה ירידה של כ- 10% בשיעור כיסוי החיסון. שיעור הכיסוי בתלמידי כיתות ג' השנה נמוך מהשיעור בקרבם כשהיו בשנה שעברה בכיתה ב' והשיעור בתלמידי כיתות ד' גם הוא נמוך מהשיעור בקרבם כשהיו בשנה שעברה בכיתה ג'. הסיבות לאי מתן החיסון הם בעיקר סירוב הורים.
3. שיעור כיסוי החיסון נגד נגיף הפפילומה הינו 63.1%, והינו גבוה בהשוואה לשלוש שנים האחרונות. השנה התקיים פילוט למתן מנה ראשונה של החיסון לתלמידי כיתה ז' במחוזות חיפה ומרכז. בוצעו גם השלמות החיסון גם לתלמידי כיתה ט'. גם השנה נעשו פעולות הסברה באמצעות נותני השירות, על מנת להעלות את שיעור המתחסנים.
4. שיעור כיסוי בדיקות סקר בשנת הלימודים תש"ף הינו נמוך בהשוואה לשנת הלימודים תשע"ט (גרפים 6-10) וזאת בשל התפרצות מגפת הקורונה שהובילה לסגירת בתי הספר ולהפסקת ביצוע בדיקות הסינון לתלמידים. עם חזרת התלמידים לשגרת לימודים בבית הספר היה קושי בביצוע בדיקות הסינון בשל סגירת כיתות ובתי ספר בעקבות תחלואה בקורונה במוסד החינוכי.
5. שיעור כיסוי בדיקות סקר במחוזות דרום אשקלון וצפון הינו נמוך בהשוואה לכיסוי במחוזות חיפה, מרכז, תל אביב וירושלים וזאת בשל העובדה שעם תחילת המגיפה, אחיות בריאות התלמיד במחוזות אלו נרתמו לביצוע חקירות אפידמיולוגיות בעוד שחברות פמי ונטלי המשיכו בפעילות ורק בהמשך סייעו בביצוע החקירות ללשכות הבריאות. סיבה נוספת הינה הגמישות התפעולית המאפשרת לחברות פמי ונטלי להעסיק כח אדם שאינו אחיות: כגון אופטומטריסטים לביצוע בדיקות ראייה, קלינאי תקשורת לביצוע בדיקות שמיעה ומחנכים לבריאות לשיעורי חינוך לבריאות, עובדה זו מאפשרת מתן השירות לאורך כל השנה במקביל לביצוע הפעילויות על ידי האחיות
6. שיעור כיסוי חיסון Tdap בכיתה ח' ומנה שניה של חיסון HPV, בדיקות סקר להערכת גדילה בכיתות א'-ז' במחוז דרום, נמוך בהשוואה לכיסוי הארצי. הסיבות לכך נובעות ממחסור באחיות וקושי לאייש משרות אלו, הקושי לחזור לבצע השלמות לתלמידים שנעדרו במועד בו בוצעה הבדיקה או ניתן החיסון לכלל הכיתה. יחד



שרותי בריאות הציבור
המחלקה לסייעוד בבריאות הציבור
Public Health Services - Department of Public Health Nursing

משרד
הבריאות
לחיים בריאים יותר

עם זאת בוצעו השלמות מנה שנייה של החיסון נגד נגיף הפפילומה לתלמידי כיתה ט' שלא הספיקו לקבל את החיסון בכיתה ט'.

7. בשנת הלימודים תש"ף לא נערכו בקרות על השירות הניתן לתלמידים בעקבות עיצומים של הסתדרות האחים והאחיות מיולי 2019. זאת למרות פניות חוזרות להסתדרות בבקשה לבחון את ביצוע הבקרות בשירותי בריאות התלמיד ספציפית.

הדו"ח הוכן ע"י יפית יצחקי - אחראית ארצית תחום בקרה בריאות התלמיד.