

## מדד-6: עישון פסיבי

### ניסוח השאלה בנושא מקום החשיפה

שאלות 4.550.1-4.550.3 : בחודש האחרון, היכן היית חשוף לעישון של אחרים? אפשרית יותר מתשובה אחת.

#### תשובות

- בבית  
-בעבודה  
-במקום אחר, לדוגמה: אצל חברים, באירועים, במקומות ציבוריים 1. כן 2. לא

לתשובה מרובה ששילבה "בית" עם "מקום אחר", נבחרה התשובה "בית".  
לתשובה מרובה ששילבה "עבודה" עם "מקום אחר", נבחרה התשובה "מקום עבודה".  
לתשובה מרובה ששילבה "בית" עם "עבודה", נבחרה התשובה "בית או עבודה".

### ניסוח השאלה בנושא מידת החשיפה

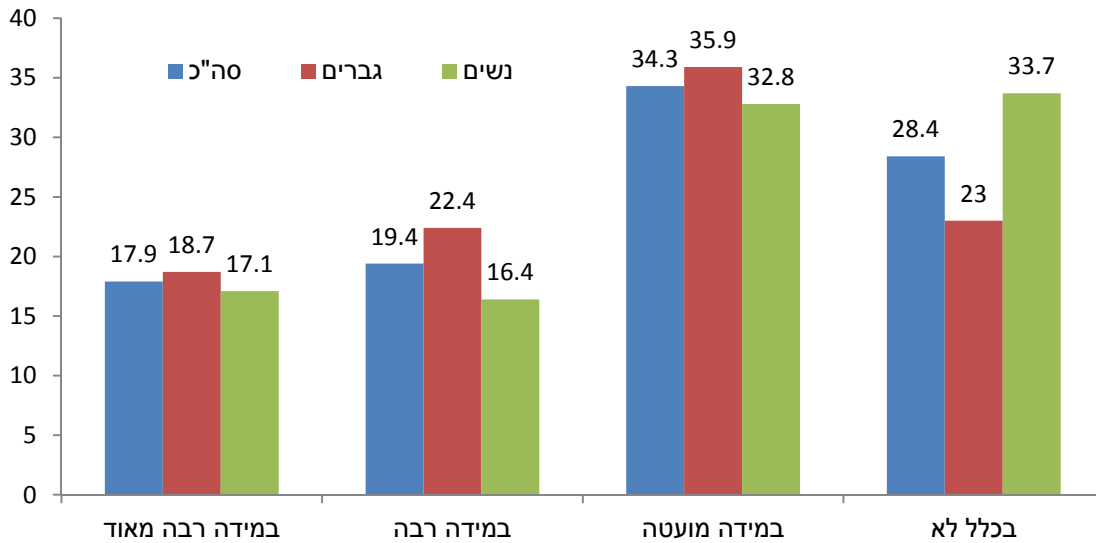
שאלה 4.540: בחודש האחרון, באיזו מידה היית <חשוף/ חשופה> לעישון של אחרים? הכוונה לאנשים אחרים שעישנו לידך.

#### תשובות

1. במידה רבה מאוד
2. במידה רבה
3. במידה מועטה
4. בכלל לא

הניתוח כלל ניתוח חד-משתני של "מידת החשיפה" ו"מקום החשיפה" על פי מדדי הפערים (מאפיינים דמוגרפיים, חברתיים וכלכליים), והערכה עצמית של מצב הבריאות. בהמשך, בוצע ניתוח רב משתני של "מידת החשיפה" באמצעות שימוש במודל רגרסיה לוגיסטית מולטי-נומיאלית, כאשר חשיפה מועטה/היעדר חשיפה היוותה את קטגוריית היחס. המשתנים שהוכנסו למודל היו משתנים שנמצאו בקשר מובהק עם עישון פסיבי (משתנה תלוי). משתנים מסבירים הוצאו מהמודל בשיטת backward elimination, אם מובהקות הקשר עם המשתנה התלוי הייתה  $<0.10$ .

## תרשים 1: התפלגות מידת החשיפה לעישון פסיבי לפי מין



יותר מ-70% מהנשאלים דיווחו על עישון פסיבי ומתוכם יותר ממחצית דיווחו על מידת חשיפה רבה עד רבה מאוד. מבין החשופים, מקום החשיפה העיקרי היה העבודה (41%), בנוסף שליש דיווחו שנחשפו לעישון בבית..

### ממצאים:

**מין:** יותר גברים נחשפים לעישון פסיבי מאשר נשים (77% לעומת 66%,  $p < 0.001$ ). מבין החשופים מקום החשיפה העיקרי של הגברים היה מקום העבודה ושל הנשים "מקום אחר". גם בניתוח רב-משתני נמצא כי ההסתברות להיות חשוף לעישון פסיבי הייתה נמוכה יותר בנשים מאשר בגברים (ב-23%).

**גיל:** ככל שהגיל עולה אחוז האנשים החשופים לעישון פסיבי יורד, מ-90% אצל צעירים בני 20-24 ועד 31% בקרב בני 75+. בנוסף, מבין החשופים לעישון, צעירים רבים יותר מגדירים את כמות החשיפה כרבה מאוד. אצל צעירים מקום החשיפה העיקרי היה מקום העבודה אך אצל המבוגרים המקום העיקרי היה הבית. בניתוח רב-משתני נמצא, שהסיכוי להיות חשוף לעישון פסיבי יורד כבר מגיל 25 ואילך.

**מצב משפחתי:** יותר רווקים דיווחו על חשיפה לעישון פסיבי, מקום החשיפה העיקרי היה בעבודה, וכמות החשיפה בקרבם הייתה גבוהה יותר מבשאר המצבים המשפחתיים: שני שליש מהם דיווחו על חשיפה במידה רבה עד מאוד לעומת 32% מהנשואים ו-40% מהאלמנים.

**אוכלוסיית עולים ומיעוטים:** ערבים חשופים יותר לעישון פסיבי, ואחוז המדווחים על חשיפה רבה עד רבה מאוד היה גבוה יותר בקרבם (48% לעומת 35%, בהתאמה). מקום החשיפה העיקרי של הערבים היה הבית ושל היהודים מקום העבודה. היהודים שנולדו בישראל היו חשופים יותר לעומת יהודים שעלו לישראל אך אצל כולם מקום החשיפה העיקרי היה מקום העבודה, מלבד אנשים שעלו לפני 1990 אצלם מקום החשיפה עיקרי היה "מקום אחר". בניתוח רב-משתני נמצא שבהשוואה לערבים, ההסתברות להיות חשוף לעישון פסיבי במידה רבה עד רבה מאוד אצל יהודים נמוכה ב-17%.

**דתינות:** אנשים המגדירים את עצמם כדתיים מאוד פחות חשופים לעישון פסיבי, וגם כאשר הם חשופים מדובר בדרך כלל ברמת חשיפה מועטה. בנוסף, לעומת האנשים הפחות דתיים שחשופים לעישון פסיבי בעיקר בעבודה, אנשים דתיים מאוד חשופים במיוחד ב"מקומות אחרים" (כנראה ישיבה וכו').

### **מאפייני מעמד חברתי-כלכלי**

מאפיינים של מעמד חברתי כלכלי נמצאו קשורים עם מידת החשיפה לעישון פסיבי:

**השכלה:** אנשים בעלי השכלה נמוכה (עד 8 שנות לימוד) היו פחות חשופים לעישון פסיבי מאחרים. מקום החשיפה העיקרי של בעלי ההשכלה הנמוכה היה הבית לעומת אחרים שמקום החשיפה העיקרי היה העבודה. הקשר ההפוך בין מספר שנות לימוד להסתברות להיות חשוף לעישון פסיבי נשמר גם בניתוח הרב-משתני. מעניין לציין שהקבוצה עם השכלה בינונית (9-12 שנות לימוד) הייתה היותר חשופה לעישון ולמעלה מ-50% דווח על חשיפה במידה רבה ורבה מאוד לעומת פחות מ-35% בשאר רמות ההשכלה. בעיבוד רב-משתני נמצא כי בעלי השכלה גבוהה היו פחות חשופים לעישון פסיבי בצורה מובהקת סטטיסטית לאחר תקנון למין, גיל, מגזר, מצב משפחתי, משתנים כלכליים ומדדים של הרגלי בריאות אחרים.

**מצב כלכלי:** לא היו הבדלים בולטים בשיעור החשופים לעישון פסיבי לפי רמת ההכנסה אך בעלי הכנסה נמוכה היו חשופים יותר בבית לעומת האחרים שהיו חשופים יותר במקום העבודה. בנוסף, אנשים בעלי הכנסה גבוהה דיווחו על כמות חשיפה נמוכה יותר. נמצא גם כי אנשים שאינם מצליחים לכסות את ההוצאות החודשיות מדווחים יותר על חשיפה רבה עד רבה מאוד, והחשיפה לעישון פסיבי מתרחשת יותר בבית מאשר אצל אחרים. הקשר ההפוך בין היכולת לכסות את ההוצאות החודשיות להסתברות להיות חשוף לעישון פסיבי במידה רבה עד רבה מאוד נשמר גם בניתוח הרב-משתני.

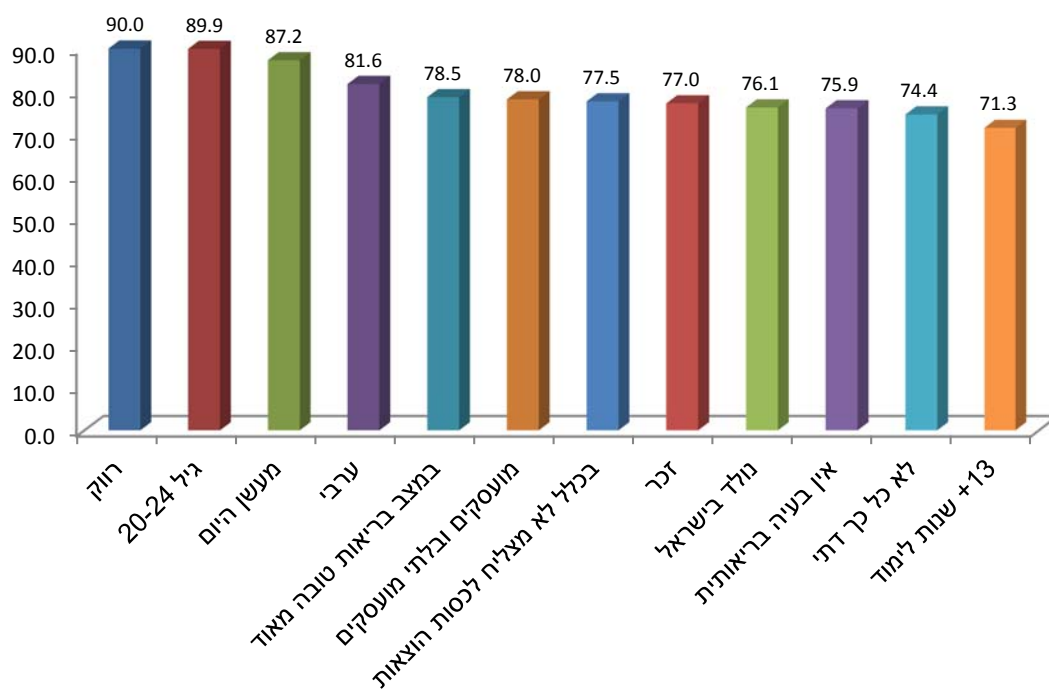
**תעסוקה:** המועסקים והבלתי מועסקים חשופים יותר לעישון פסיבי מאשר אנשים שאינם שייכים לשוק העבודה. לגבי מועסקים, שיעור החשופים במקום העבודה היה שכיח בהרבה משיעור החשופים בבית, תמונה הפוכה מזאת של הבלתי מועסקים או אנשים שאינם שייכים לכח העבודה.

**הבדלים גיאוגרפיים:** לא היו הבדלים בולטים בשיעור החשופים לעישון פסיבי לפי מקום מגורים. בדרום וביהודה ושומרון היחס בין חשיפה בעבודה לעומת חשיפה בבית היה גבוה יותר. בירושלים נמצא השיעור הגבוה ביותר של חשיפה לעישון פסיבי (76%) ובתל-אביב השיעור הנמוך ביותר (67%).

**מצב הבריאות:** החשיפה לעישון היה בקשר ישיר עם מצב הבריאות, כלומר שיעור החשופים לעישון פסיבי היה גבוה ככל שמצב הבריאות היה יותר טוב. מקום החשיפה העיקרי של אנשים עם בריאות טובה היה העבודה לעומת אנשים עם בריאות לקויה שמקום החשיפה העיקרי לגבם היה הבית.

**הרגלי בריאות:** אנשים בעלי משקל תקין, ואנשים שאוכלים ארוחות מסודרות חשופים פחות לעישון פסיבי. כנגד, אנשים שאינם עוסקים בפעילות גופנית ואנשים שמעשנים כיום חשופים יותר לעישון פסיבי. בניתוח רב-משתני נראה כי אלה הסובלים ממשקל יתר חשופים יותר לעישון פסיבי.

## תרשים 2: חשופים לעישון פסיבי (N=7510)



חשיפה לעישון פסיבי שכיח יותר בקרב רווקים, אנשים צעירים, מעשנים בעצמם, ערבים, גברים, יהודים שנולדו בישראל ואנשים שמגדירים את מצבם הבריאותי כטוב מאוד. יש לציין כי ניתוח הנתונים בוצע בקרב כלל המשתתפים בסקר, כולל המעשנים. הסיבה היא כי גם מעשן פעיל עלול לסבול מההשפעה של עישון פסיבי, בנוסף לנזק הישיר בעת שהוא מעשן בעצמו. נמצא כי שיעור החשופים לעישון פסיבי היה גבוה יותר בקרב אנשים שבריאותם טובה לעומת אחרים. ייתכן כי אנשים עם מצב בריאותי ירוד נמנעים מלהיחשף לעישון ובמקביל אנשים אחרים נמנעים מלעשן לידם.

אנשים המנהלים חיים בריאים כגון אכילת ארוחות מסודרות, שמירה על משקל תקין, ועיסוק בפעילות גופנית, חשופים פחות לעישון פסיבי. ניתן לדבר על דפוס התנהגות כאשר אנשים ששומרים על הרגלי בריאות בתחום של תזונה ופעילות גופנית גם נמנעים מחשיפה לעישון. ייתכן שהם נמצאים פחות במגע עם אנשים מעשנים, או לחלופין, מתרחקים ממקומות בהם אנשים מעשנים. נושא שמקשה על פירוש הממצאים בנוגע למקום החשיפה הוא מידת ההזדמנות להיות חשוף, לדוגמה אנשים בעלי השכלה נמוכה חשופים פחות במקומות עבודה מאחרים, אבל ייתכן ששיעור האנשים שאינם עובדים בקרבם גדול יותר ולכן אין להם את ההזדמנות להיחשף במקום העבודה. כך גם ניתן לראות שהמשתתפים עד 2000 שחשפים בעיקר בבית כשייתכן שההכנסה הנמוכה נובעת מכך שהם אינם עובדים במשרה מלאה (גובה המשכורת נכונה ל-2010, שנת הסקר). על פי אותו היגיון, העובדה כי אנשים עם בריאות לקויה נחשפים בעיקר בבית יכול לנבוע מכך שרבים מהם אינם עובדים. נמצאה בדרך כלל התאמה בין מדד החשיפה לבין כמות החשיפה כלומר אותן קבוצות האוכלוסייה בהן שיעור החשופים לעישון פסיבי היה גבוה הם גם אלה שדיווחו כי כמות החשיפה הייתה גבוהה: לדוגמה אחוז הרווקים שנחשפו לעישון פסיבי היה גבוה מבשאר הקבוצות וכמות החשיפה עליה הם דיווחו הייתה גבוהה משאר הקבוצות. אך לפעמים לא היתה התאמה בין שני המדדים: לדוגמה אחוז המועסקים והבלתי מועסקים החשופים לעישון פסיבי היה דומה אך אחוז המדווחים על עישון פסיבי במידה רבה מאוד היה גבוה יותר בקרב הבלתי מועסקים מאשר בקרב המועסקים. מקרים אלו מצביעים על הצורך לקחת בחשבון לא רק את אחוז החשופים לעישון פסיבי אלא גם כמות החשיפה כאשר רוצים לאתר קבוצות סיכון.

## המלצות

כמו העישון, גם עישון פסיבי נמצא קשור להתפתחות מחלות כגון סרטן ריאה, שבץ מוחי, ומחלת לב כלילית, ומכאן החשיבות להציג את נתוני החשיפה הפסיבית ולפעול לצמצום התופעה. החשיפה לעישון פסיבי מזיקה הן ללא מעשנים והן למעשנים. מבחינת הלא מעשנים העישון הפסיבי הוא מקור לנזק בריאותי. בנוסף הוא עלול להוות גם הזדמנות להתנסות בעישון ולהפוך למעשן. מבחינת האדם המעשן החשיפה לעישון של אחרים מגביר את הסיכון הבריאותי הגבוה ממילא. בנוסף, מחקרים הוכיחו כי סיכוייהם להיגמל של מעשנים שהקפידו לא לעשן בסביבת הבית גדלים. מכל הסיבות הללו חשוב להעלות את המודעות לנזקים של עישון פסיבי ולהמשיך במדיניות של הצבת מקומות ייעודים לעישון, עם הקפדה לאזורר שימנע בקרב מעשנים את תוספת החשיפה העקיפה לחשיפה הישירה.

טבלה 1: עישון פסיבי- מקום החשיפה (N=7510)

P	חשיפה במקומות אחרים		חשיפה בבית ובעבודה		חשיפה בעבודה		חשיפה בבית		אין חשיפה		מקום החשיפה
	(27.9)2096		(7.7)579		(21.8)1639		(14.2)1063		(28.4)2133		סה"כ
	<b>מין</b>										
<0.0001	(27.4) 1008	(28.4) 1088	(9.3) 341	(6.2) 238	(31.5) 1157	(12.6) 482	(8.9) 328	(19.2) 735	(22.9) 843	(33.7) 1290	זכר נקבה
	<b>גיל</b>										
<0.0001	(32.3) 285	(31.0) 537	(16.9) 149	(11.7) 202	(25.7) 227	(27.6) 478	(15.1) 133	(13.4) 232	(10.1) 89	(16.2) 281	20-24
	(29.4) 415	(24.5) 291	(6.3) 89	(7.8) 93	(29.1) 410	(25.1) 299	(11.8) 167	(15.7) 187	(23.3) 329	(26.9) 320	25-34
	(27.2) 303	(26.0) 163	(3.3) 37	(1.4) 9	(16.6) 185	(5.7) 36	(15.7) 175	(16.4) 103	(37.2) 414	(50.5) 317	35-44
	(4.8) 101	(0) 0	(0.7) 4	(11.9) 66	(69.1) 383						45-54
											55-64
											65-74
	<b>שנות לימוד</b>										
<0.0001	(23.6) 135	(23.6) 457	(5.3) 30	(12.4) 240	(7.4) 42	(23.3) 450	(24.2) 138	(17.7) 342	(39.6) 226	(23.0) 445	0-8 9-12 +13
	(30.3) 1486	(6.3) 309	(23.4) 1146	(11.3) 553	(28.7) 1404						
	<b>דת</b>										
<0.0001	(28.6) 1761	(24.8) 335	(7.0) 432	(10.9) 147	(22.5) 1384	(18.9) 255	(11.3) 698	(27.0) 365	(30.6) 1884	(18.4) 248	יהודים ערבים
	<b>מידת דתיות</b>										
<0.0001	(36.2) 219	(26.3) 537	(1.5) 9	(6.7) 138	(12.9) 78	(21.3) 435	(13.2) 80	(18.3) 375	(36.2) 219	(27.4) 561	דתי מאוד
	(27.1) 466	(28.3) 842	(9.6) 165	(8.4) 250	(22.4) 386	(23.3) 693	(15.4) 265	(25.5) 438	(29.2) 869		דתי
											לא כל כך
											דתי לא דתי
	<b>מצב משפחתי</b>										
<0.0001	(26.9) 1326	(27.7) 138	(5.7) 282	(7.4) 37	(21.9) 1078	(17.4) 87	(14.3) 703	(15.2) 76	(31.2) 1536	(32.3) 161	נשוי
	(20.0) 89	(33.1) 542	(0.5) 2	(15.8) 258	(2.5) 11	(28.2) 462	(16.1) 72	(12.9) 211	(61.0) 272	(10.0) 163	גרוש
											אלמן
											רווק
	<b>הכנסה לנפש</b>										
<0.0001	(28.8) 594	(25.5) 511	(7.2) 148	(7.5) 151	(16.7) 344	(24.2) 485	(20.3) 419	(13.6) 272	(27.1) 559	(29.2) 584	עד 2,000 ₪
	(29.8) 701	(26.7) 290	(6.9) 163	(10.8) 117	(24.0) 565	(22.5) 245	(9.2) 217	(14.2) 155	(30.1) 709	(25.8) 281	2,001-4,000 ₪
											מעל 4,000 ₪
											לא השיב

טבלה 1 (המשך): עישון פסיבי- מקום החשיפה (N=7510)

P	חשיפה במקומות אחרים		חשיפה בבית ובעבודה		חשיפה בעבודה		חשיפה בבית		אין חשיפה		מקום החשיפה
	<b>כיסוי הוצאות</b>										
<0.0001	(31.2)	373	(5.9)	71	(22.2)	265	(10.0)	120	(30.7)	367	מצליחים ללא כל קושי
	(28.8)	1058	(7.2)	264	(21.7)	797	(11.9)	436	(30.5)	1120	מצליחים לא כל כך
	(24.9)	495	(8.9)	178	(22.0)	439	(19.2)	383	(25.0)	497	מצליחים בכלל לא
	(24.7)	142	(10.5)	60	(22.0)	126	(20.4)	117	(22.5)	129	מצליחים
	<b>בעלות</b>										
<0.0001	(27.3)	316	(9.2)	107	(17.2)	199	(16.3)	189	(30.0)	347	אין בית, אין רכב
	(28.7)	226	(12.2)	96	(29.3)	231	(14.3)	113	(15.5)	122	אין בית, יש רכב
	(25.8)	414	(5.4)	87	(16.9)	271	(15.3)	245	(36.7)	590	יש בית, אין רכב
	(28.3)	732	(7.6)	197	(23.6)	610	(13.4)	358	(26.7)	690	יש בית, יש רכב
	(29.5)	222	(9.0)	68	(25.8)	194	(13.0)	98	(22.7)	171	יש בית ויותר מרכב 1
	(30.2)	186	(3.9)	24	(21.7)	134	(9.7)	60	(34.5)	213	יותר מבית 1
	<b>מצב תעסוקה</b>										
<0.0001	(25.4)	1226	(10.5)	508	(31.1)	1500	(10.1)	488	(22.8)	1101	מועסק
	(41.0)	136	(5.4)	18	(9.6)	32	(22.9)	76	(21.0)	70	בלתי מועסק
	(31.2)	734	(2.3)	53	(4.5)	107	(21.2)	499	(40.9)	962	לא שייך לכח עבודה
	<b>מחוז</b>										
<0.0001	(35.6)	309	(5.8)	50	(18.3)	159	(15.8)	137	(24.5)	212	ירושלים
	(23.5)	290	(8.9)	110	(21.4)	264	(19.7)	244	(26.5)	328	צפון
	(27.4)	270	(7.1)	70	(24.5)	242	(15.0)	148	(26.0)	257	חיפה
	(28.2)	516	(7.7)	141	(23.1)	424	(12.3)	225	(28.7)	526	מרכז
	(28.0)	380	(8.3)	113	(17.9)	243	(13.0)	176	(32.8)	445	תל אביב
	(26.1)	261	(8.2)	82	(25.0)	250	(11.7)	117	(29.0)	290	דרום
	(30.3)	70	(5.6)	13	(24.7)	57	(6.9)	16	(32.5)	75	יהודה ושומרון
		<b>עליה</b>									
<0.0001	(30.9)	1118	(8.6)	310	(25.5)	923	(11.1)	402	(23.9)	865	נולד בישראל
	(27.1)	352	(2.7)	35	(12.2)	159	(12.5)	162	(45.5)	591	עליה לפני 1990
	(23.5)	179	(7.0)	53	(24.8)	189	(10.6)	81	(34.2)	261	עליה 1990-95
	(23.2)	111	(7.1)	34	(23.6)	113	(11.1)	53	(34.9)	167	עליה +1996
	(24.8)	335	(10.9)	147	(18.9)	255	(27.0)	365	(18.4)	248	לא יהודי

טבלה 1 (המשך): עישון פסיבי- מקום החשיפה (N=7510)

P	חשיפה במקומות אחרים		חשיפה בבית ובעבודה		חשיפה בעבודה		חשיפה בבית		אין חשיפה		מקום החשיפה
	עישון סיגריות יום										
<0.0001	(29.9)	1330	(3.9)	172	(17.6)	781	(14.1)	627	(34.5)	1535	אף פעם
	(30.4)	391	(5.1)	65	(24.8)	319	(11.0)	142	(28.8)	371	בעבר
	(21.1)	375	(19.3)	342	(30.3)	539	(16.5)	294	(12.8)	227	מעשן היום



טבלה 2: עישון פסיבי – כמות החשיפה (N=7510)

P	בכלל לא		במידה מועטה		במידה רבה		במידה רבה מאוד		מידת החשיפה
	(28.4)	2136	(34.3)	2577	(19.4)	1453	(17.9)	1344	סה"כ
<0.0001	(23.0)	844	(35.9)	1320	(22.4)	825	(18.7)	688	זכר
	(33.7)	1292	(32.8)	1257	(16.4)	628	(17.1)	656	נקבה
<b>גיל</b>									
<0.0001	(10.1)	89	(28.2)	249	(29.3)	259	(32.4)	286	20-24
	(16.2)	281	(36.2)	626	(25.1)	434	(22.5)	389	25-34
	(23.3)	329	(40.4)	569	(18.8)	265	(17.5)	247	35-44
	(27.0)	321	(37.1)	441	(18.2)	216	(17.8)	212	45-54
	(37.3)	416	(36.0)	401	(15.0)	167	(11.7)	130	55-64
	(50.5)	317	(28.3)	178	(11.9)	75	(9.2)	58	65-74
	(69.1)	383	(20.2)	112	(6.7)	37	(4.0)	22	+75
<b>שנות לימוד</b>									
<0.0001	(39.6)	226	(27.2)	155	(17.0)	97	(16.3)	93	0-8
	(23.0)	445	(27.3)	528	(24.2)	467	(25.5)	494	9-12
	(28.7)	1407	(38.2)	1872	(17.7)	869	(15.3)	750	+13
<b>דת</b>									
<0.0001	(30.6)	1887	(34.4)	2116	(18.4)	1131	(16.6)	1025	יהודים
	(18.4)	248	(34.1)	461	(23.9)	322	(23.6)	319	ערבים
<b>דתיות</b>									
<0.0001	(36.2)	219	(42.0)	254	(12.4)	75	(9.4)	57	דתי מאוד
	(27.4)	561	(34.8)	711	(18.8)	385	(19.0)	389	דתי
	(25.6)	440	(32.2)	554	(23.3)	400	(19.0)	326	לא כל כך דתי
	(29.2)	870	(33.5)	998	(19.0)	565	(18.3)	545	לא דתי
<b>מצב משפחתי</b>									
<0.0001	(31.2)	1538	(36.5)	1797	(16.9)	834	(15.4)	756	נשוי
	(32.3)	161	(31.1)	155	(18.4)	92	(18.2)	91	גרוש
	(61.0)	272	(22.9)	102	(10.3)	46	(5.8)	26	אלמן
	(10.0)	164	(31.9)	522	(29.3)	480	(28.7)	470	רווק
<b>הכנסה לנפש</b>									
<0.0001	(27.1)	560	(32.8)	677	(21.3)	439	(18.8)	388	עד 2,000 ₪
	(29.2)	584	(33.4)	668	(19.5)	391	(18.0)	360	2,001-4,000 ₪
	(30.2)	710	(38.4)	905	(16.4)	385	(15.1)	355	מעל 4,000 ₪
	(25.9)	282	(30.1)	327	(21.9)	238	(22.2)	241	לא השיב
<b>כיסוי הוצאות</b>									
<0.0001	(30.9)	369	(38.4)	459	(15.9)	190	(14.9)	178	מצליחים ללא כל קושי
	(30.5)	1121	(35.7)	1312	(18.2)	667	(15.7)	575	מצליחים
	(25.0)	497	(31.5)	628	(22.4)	446	(21.1)	421	לא כל כך מצליחים
	(22.5)	129	(26.7)	153	(23.9)	137	(27.0)	155	בכלל לא מצליחים
<b>בעלות</b>									
<0.0001	(30.0)	347	(29.0)	336	(20.8)	241	(20.2)	234	אין בית, אין רכב
	(15.5)	122	(36.0)	284	(25.3)	199	(23.2)	183	אין בית, יש רכב
	(36.8)	592	(33.1)	532	(15.9)	256	(14.1)	227	יש בית, אין רכב
	(26.7)	690	(35.6)	921	(19.5)	505	(18.2)	471	יש בית, יש רכב
	(22.8)	172	(35.6)	268	(21.1)	159	(20.5)	154	יש בית ויותר מרכב 1
	(34.5)	213	(38.3)	236	(15.1)	93	(12.2)	75	יש יותר מבית 1

טבלה 2 (המשך): עישון פסיבי – כמות החשיפה (N=7510)

P	בכלל לא	במידה מועטה	במידה רבה	במידה רבה מאוד	מידת החשיפה
<b>מצב תעסוקה</b>					
<0.0001	(22.9) 1103	(36.7) 1768	(21.4) 1032	(19.1) 920	מועסק
	(21.1) 70	(33.1) 110	(20.5) 68	(25.3) 84	בלתי מועסק
	(40.9) 963	(29.7) 699	(15.0) 353	(14.4) 340	לא שייך לכח עבודה
<b>מחוז</b>					
<0.0001	(24.5) 212	(42.3) 367	(17.2) 149	(16.0) 139	ירושלים
	(26.6) 329	(30.7) 379	(19.4) 240	(23.3) 288	צפון
	(26.1) 258	(33.9) 335	(17.6) 174	(22.3) 220	חיפה
	(28.8) 527	(34.8) 637	(20.7) 380	(15.7) 288	מרכז
	(32.8) 445	(33.1) 449	(20.3) 276	(13.8) 187	תל אביב
	(29.0) 290	(33.6) 336	(19.9) 199	(17.5) 175	דרום
	(32.5) 75	(32.0) 74	(15.2) 35	(20.4) 47	יהודה ושומרון
<b>עליה</b>					
<0.0001	(23.9) 865	(36.6) 1323	(20.3) 736	(19.2) 694	נולד בישראל
	(45.6) 592	(31.0) 402	(13.4) 174	(10.1) 131	עליה לפני 1990
	(34.3) 262	(31.9) 243	(17.6) 134	(16.3) 124	עליה 1990-95
	(35.2) 168	(30.8) 147	(18.2) 87	(15.9) 76	עליה +1996
	(18.4) 248	(34.2) 461	(23.9) 322	(23.6) 319	לא יהודי
<b>מספר נפשות</b>					
<0.0001	(37.5) 321	(30.0) 257	(17.9) 153	(14.7) 126	1
	(38.0) 638	(32.4) 544	(16.5) 277	(13.1) 219	2
	(24.8) 318	(35.2) 451	(20.2) 259	(19.8) 253	3
	(22.8) 328	(37.3) 538	(19.4) 280	(20.5) 295	4
	(23.6) 531	(34.9) 787	(21.5) 484	(20.0) 451	+5
<b>מצב בריאות</b>					
<0.0001	(21.5) 799	(36.7) 1363	(21.7) 805	(20.2) 752	טוב מאוד
	(29.8) 714	(35.2) 843	(18.4) 441	(16.7) 400	טוב
	(41.7) 415	(28.4) 283	(16.1) 160	(13.9) 138	לא כל כך טוב
	(52.3) 205	(22.2) 87	(12.0) 47	(13.5) 53	בכלל לא טוב
<b>בעיית בריאות</b>					
<0.0001	(36.1) 969	(31.3) 840	(17.2) 461	(15.5) 416	כן
	(24.1) 1161	(36.0) 1734	(20.6) 991	(19.3) 927	לא
<b>BMI</b>					
<0.0001	(24.9) 883	(35.1) 1242	(20.6) 729	(19.5) 689	משקל רגיל < 25
	(30.9) 780	(35.3) 889	(19.1) 481	(14.7) 371	משקל עודף 25-29.9
	(30.8) 359	(32.3) 377	(17.8) 207	(19.1) 223	משקל יתר +30
<b>הרגל ארוחות בוקר</b>					
<0.0001	(35.4) 1484	(35.1) 1471	(15.3) 641	(14.2) 597	6-7 פעמים בשבוע
	(19.9) 126	(42.1) 266	(23.9) 151	(14.1) 89	4-5 פעמים בשבוע
	(17.7) 162	(36.9) 338	(24.2) 222	(21.2) 194	2-3 פעמים בשבוע
	(20.6) 361	(28.3) 498	(24.8) 435	(26.4) 463	1 פעמים בשבוע

הרגל ארוחות מסודרות									
<0.0001	(34.0)	1458	(36.0)	1547	(15.9)	684	(14.1)	606	במידה רבה מאוד
	(23.5)	324	(26.7)	505	(23.0)	317	(16.8)	231	במידה רבה
	(18.1)	135	(34.3)	256	(25.6)	191	(22.0)	164	במידה מועטה
	(19.9)	216	(24.6)	268	(24.0)	261	(31.5)	343	בכלל לא

טבלה 3: עישון פסיבי – גורמים הקשורים עם חשיפה במידה רבה-רבה מאוד לעומת חשיפה מועטה-ללא חשיפה כלל – ניתוח רב-משתני

P-Value	95% CI	O.R	
<b>מגדר</b>			
<0.0001	--	1.00	גברים
	0.69, 0.87	0.77	נשים
<b>גיל</b>			
<0.0001	--	1.00	20-24
	0.52, 0.78	0.64	25-34
	0.32, 0.50	0.40	35-44
	0.29, 0.47	0.37	45-54
	0.20, 0.34	0.26	55-64
	0.15, 0.28	0.20	65-74
	0.06, 0.14	0.1	75+
<b>מגזר</b>			
0.012	--	1.00	ערבים
	0.71, 0.96	0.83	יהודים ואחרים
<b>רמת השכלה (מספר שנות לימוד)</b>			
<0.0001	--	1.00	0-8
	0.76, 1.22	0.97	9-12
	0.45, 0.72	0.57	13+
<b>מידת דתיות</b>			
<0.0001	--	1.00	לא דתי כלל
	1.01, 1.33	1.16	לא כל-כך דתי
	0.76, 1.01	0.88	דתי
	0.31, 0.51	0.40	דתי מאוד
<b>מצב משפחתי</b>			
<0.0001	--	1.00	נשוי
	1.49, 2.05	1.75	רווק
	1.14, 1.76	1.42	גרוש
	0.62, 1.21	0.87	אלמן
<b>מצב תעסוקתי</b>			
0.022	--	1.00	בלתי מועסק
	0.98, 1.63	1.26	מועסק
	0.83, 1.39	1.06	לא שייך לכוח העבודה
<b>כיסוי הוצאות</b>			
<0.0001	--	1.00	בכלל לא מצליחים
	0.62, 0.94	0.76	לא כל-כך מצליחים
	0.40, 0.60	0.49	מצליחים
	0.30, 0.48	0.38	מצליחים ללא כל קושי
<b>בעלות על רכוש</b>			
0.0002	--	1.00	אין בעלות על דירה/רכב
	1.02, 1.56	1.26	בעלות על רכב בלבד
	0.69, 1.01	0.84	בעלות על דירה בלבד
	0.84, 1.18	0.99	בעלות על דירה ורכב
	0.95, 1.47	1.18	בעלות על דירה ורכב >1
	0.62, 1.02	0.80	בעלות על דירה >1
<b>מדד מסת גוף - BMI</b>			
0.008	--	1.00	משקל בטווח הנורמה (18.5-24.9kg/m <sup>2</sup> )
	0.91, 1.17	1.03	משקל עודף (25-29.9kg/m <sup>2</sup> )
	1.09, 1.50	1.28	השמנה (≥30kg/m <sup>2</sup> )
<b>דיווח על ביצוע פעילות גופנית בהשוואה להנחיות בינלאומיות</b>			
0.0001	--	1.00	כלל לא מבצע/ת פעילות גופנית
	0.62, 0.87	0.73	ביצוע פעילות גופנית פחות מהמומלץ
	0.66, 0.88	0.76	ביצוע פעילות גופנית בהתאם למומלץ
	0.74, 1.01	0.86	ביצוע פעילות גופנית יותר מהמומלץ