

לחיים בריאים יותר



משרד
הבריאות



חטיבת הרפואה - מערך הפסיכולוגיה

תהליך ההתמחות בפסיכולוגיה

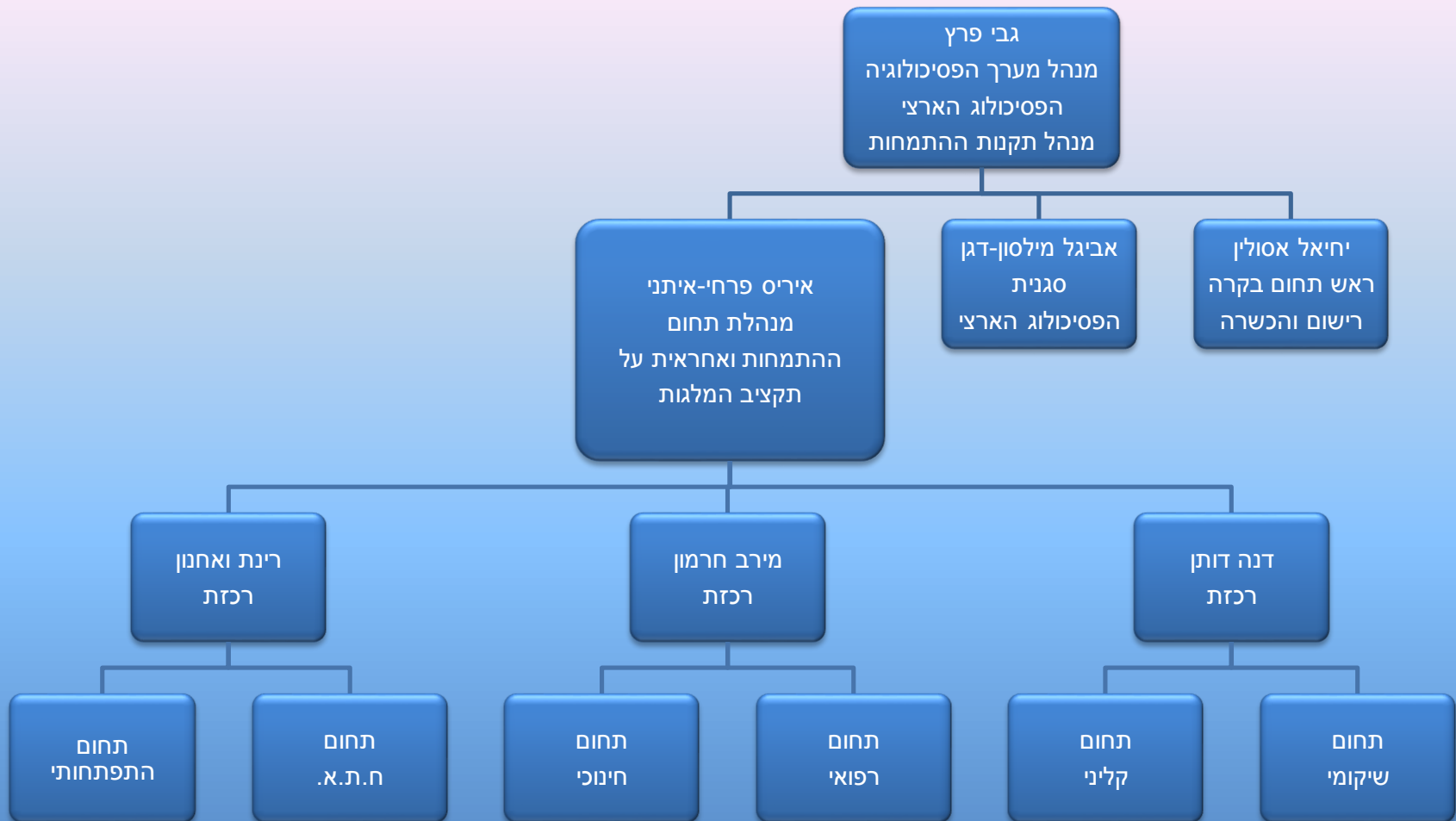


על מה נדבר היום

- מבנה מערך הפסיכולוגיה
- תקנות ההתמחות
- מנהל תקנות ההתמחות ותפקידיו
- ועדות מקצועיות
- התמחות בפסיכולוגיה
- הנחיות ונהלים
- תהליך סיום ההתמחות
- מבחן סיום ההתמחות
- היקף פעילות
- לוחות זמנים למתן מענה
- דרכי פניה אלינו
- מלגות להתמחות



מבנה מערך הפסיכולוגיה





תקנות הפסיכולוגים (אישור תואר מומחה) התשל"ט 1979

תקנות הפסיכולוגים הותקנו ע"י שר הבריאות עפ"י תקנה 8 בחוק הפסיכולוגים ולאחר התייעצות במועצת הפסיכולוגים.

מטרת התקנות:

- הסדרת תהליך ההתמחות לתואר מומחה ולתואר מומחה מדריך בפסיכולוגיה.

מנהל תקנות ההתמחות:

- המנהל הכללי של משרד הבריאות או מי שהוא הסמיך לעניין תקנות הפסיכולוגים, כולן או מקצתן. כיום ממלא תפקיד זה מר גבי פרץ.

תפקיד מנהל התקנות:

- אישור תואר מומחה ומומחה-מדריך כמפורט בתקנות הפסיכולוגים והכרה במוסדות להתמחות בפסיכולוגיה.



ועדות מקצועיות

ועדות מקצועיות מתמנות ע"י מועצת הפסיכולוגים בהתאם לתקנה 16 בתקנות הפסיכולוגים, המועצה ממנה ועדות מקצועיות לכל ענף בפסיכולוגיה שהוא מומחיות מוכרת.

באוקטובר 2010 פרסמה המועצה נהלים לבחירת חברים לוועדות מקצועיות. הנהלים כוללים פרסום "קול קורא" להגשת מועמדות, דירוג המועמדים ע"י הוועדות המקצועיות המכהנות וקיום בחירות במועצת הפסיכולוגים.

הרכב ועדה מקצועית ומספר חברה:

- חברי ועדה מקצועית יהיו פסיכולוגים מומחים-מדריכים באותו ענף.
- מספרם בכל ועדה לא יפחת משלושה ולא יעלה על שבעה.



ועדות מקצועיות

תפקידי הועדות המקצועיות:

- הועדות המקצועיות אחראיות על תהליך ההתמחות בפסיכולוגיה מתחילתו ועד לסיומו כולל קביעת סדרי הבחינות לתואר מומחה, כמו-כן אחראיות הוועדות המקצועיות על תהליך ההסמכה להדרכה.
- הוועדות המקצועיות מעבירות המלצות לגבי הענקת תואר מומחה, תואר מומחה-מדריך והכרה במוסדות לאישור מנהל תקנות ההתמחות.
- חברי הוועדות המקצועיות מכהנים בתפקידם בהתנדבות ונפגשים בממוצע אחת לחודש. עבודת הוועדות המקצועיות נגזרת מתקנות הפסיכולוגים בנושאים הקשורים להתמחות, התמחות בהדרכה והכרה במוסדות.



מומחיות מוכרת

בחוק הפסיכולוגים מוכרים כיום 6 תחומי מומחיות בפסיכולוגיה

פסיכולוגיה קלינית

פסיכולוגיה חינוכית

פסיכולוגיה שיקומית

פסיכולוגיה רפואית

פסיכולוגיה התפתחותית

פסיכולוגיה חברתית-תעסוקתית-ארגונית



התמחות בפסיכולוגיה

- **משך ההתמחות:** שנתיים במשרה מלאה או במשרה חלקית שלא תפחת מחצי משרה וסך הכל של המשרה החלקית לא יפחת מתקופה השווה לשנתיים במשרה מלאה.
- **מקום ההתמחות:** ההתמחות תיערך רק במוסד מוכר, בהדרכתו ופיקוחו של פסיכולוג מדריך או פסיכולוג הנמצא בתהליך הסמכה להדרכה מאושר ע"י הוועדה המקצועית.
- **מסלול ומטלות ההתמחות:** נקבעו בתקנות לגבי כל תחום מומחיות בנפרד. ניתן למצוא הנחיות מפורטות לכל תחום באתר משרד הבריאות.



תנאים מוקדמים להתחלת ההתמחות

- תואר מוסמך בפסיכולוגיה במגמה קלינית או
- תואר בפסיכולוגיה ממוסד להשכלה גבוהה אם עיקר לימודיו לתואר המוסמך היה בתחומי הפסיכולוגיה הקלינית שהיא שוות ערך למגמה קלינית.
- הכל לפי קביעתה של הוועדה המקצועית (תקנות הפסיכולוגים (אישור תואר מומחה) התשל"ט-1979).
- הכישורים להתחלת התמחות בפסיכולוגיה נקבעו בתקנות הפסיכולוגים לכל תחום מוכר בנפרד.
- הנחיות מפורטות ניתן למצוא באתר משרד הבריאות.



התמחות בפסיכולוגיה

ניתן להתחיל התמחות בפסיכולוגיה ב-2 אופנים:

- **מתמחה ברישום קבוע:** רק לאחר הרישום בפנקס הפסיכולוגים.
- **מתמחה ברישום זמני:** סטודנט במחלקה לפסיכולוגיה של מוסד להשכלה גבוהה המוכר ע"י המל"ג רשאי להגיש בקשה להירשם כמתמחה זמני לאחר סיום כל חובות הלימודים לקראת תואר מוסמך, למעט עבודת גמר או במסלול ישיר לדוקטורט וזאת, עם הצגת אישור מהמוסד האקדמי המעיד על סיום הפרקטיקום וחובות הלימודים לתואר שני.



התמחות בפסיכולוגיה

כמתמחה ברישום זמני ניתן לצבור עד מחצית מתקופת ההתמחות בלבד, וזאת בתנאי שמעמדו כסטודנט לא השתנה וההתמחות נעשתה במהלך שלוש השנים שקדמו למועד הרישום בפנקס הפסיכולוגים.

מתמחה במסלול ישיר לדוקטורט יכול לצבור עד מחצית ההתמחות במהלך שלוש השנים שקדמו לאישור הצעת הדוקטורט שלו.



התמחות בפסיכולוגיה

- יש לשים לב כי מעמד של מתמחה זמני הותר לסטודנט בלבד והמעמד בטל מיד עם קבלת התואר השני או קבלת הזכאות לתואר השני.
- עם קבלת התואר השני או הזכאות לתואר שני - יש להירשם בפנקס הפסיכולוגים ולהציג רישיון לעסוק בפסיכולוגיה בפני הוועדה המקצועית.



מציאת מקום להתמחות

- על המתמחה ברישום קבוע או זמני, למצוא בכוחות עצמו מקום התמחות.
- רשימת מוסדות מוכרים להתמחות בכל תחום הכוללת כתובות וטלפונים, מתפרסמת באתר משרד הבריאות ומתעדכנת מעת לעת.
- על המתמחה לפנות למוסד המוכר באופן עצמאי.



הגשת הבקשה להתחלת התמחות ברישום קבוע

- מי שהתקבל להתמחות בפסיכולוגיה במוסד מוכר, יגיש לוועדה המקצועית המתאימה (לפני תחילת עבודתו) טופס בקשה להתחלת התמחות קבועה באמצעות פורטל העוסקים במקצועות הרפואה **בלבד**.
- לצורך כניסה לפורטל יש להצטייד בשם משתמש ובסיסמא אותם תקבלו במהלך הרישום בפנקס הפסיכולוגים באמצעות מוקד קול הבריאות 5400*.



הגשת הבקשה להתחלת התמחות זמנית

סטודנטים הלומדים במוסדות המעדכנים במערכת העוסקים, יגישו לוועדה המקצועית המתאימה (לפני תחילת עבודתו) טופס בקשה להתחלת התמחות זמנית באמצעות פורטל העוסקים במקצועות הרפואה **בלבד**.



הגשת הבקשה להתחלת התמחות זמנית

סטודנטים הלומדים במוסדות שלא מעדכנים במערכת העוסקים, יגישו באופן ידני לוועדה המקצועית המתאימה (לפני תחילת עבודתו) טופס בקשה להתחלת התמחות זמנית ויצרפו את המסמכים הבאים (אין צורך להגיש מסמכים מקוריים):

- אישור על תאריך סיום כל חובות הלימודים לקראת תואר מוסמך, למעט עבודת גמר.
- לתלמידי המסלול הישיר לדוקטורט - אישור סיום הפרקטיקום וחובות לימודים מקבילים לתואר שני.
- אישור על המגמה בה לומדים.
- קוריקולום לימודים רשמי של התואר השני (רשימת קורסים מפורטת).



הגשת הבקשה להתחלת התמחות זמנית

פרטי השולח יוזנו למערכת העוסקים באופן ידני ע"י הרכזת והמתמחה יקבל הודעת SMS שעליו לפנות למוקד קול הבריאות לצורך קבלת שם משתמש וסיסמא.

לאחר מכן יהיה עליו להגיש טופס בקשה להתחלת התמחות זמנית באמצעות פורטל העוסקים במקצועות הרפואה **בלבד**.

לצערנו, לא ניתן למנוע מהלך זה ויש לפנות למוסדות האקדמיים להסדרת נושא העדכון במערכת העוסקים.

אפשרות זו תיסגר בתחילת 2020 והגשת בקשות תתאפשרנה דרך הפורטל בלבד.



תהליך ההתמחות

- יום תחילת ההתמחות ייחשב התאריך בו החל את התמחותו במוסד בפועל או מועד הגעת המסמכים לוועדה המקצועית - הכל לפי התאריך המאוחר יותר (תקנה 7 בתקנות ההתמחות).
- במעבר ממוסד אחד למוסד אחר יש למלא שוב טופס בקשה להירשם כמתמחה. הוראות תקנה 7 יחולו על בקשה זו בשינויים המחויבים לפי העניין. בהתאם לתקנה 7, לא תוכר עבודה שנעשתה לפני קבלת האישור להתחלת התמחות, כחלק מתקופת ההתמחות.



הנחיות ונהלים

- **שינויים במהלך ההתמחות:** על המתמחה להודיע לוועדה המקצועית בכתב על כל שינוי בתהליך או ברציפות בתהליך ההתמחות ולקבל את אישור הוועדה.
- **הפסקות במהלך ההתמחות:** ניתן לעשות הפסקות במהלך ההתמחות לאחר קבלת אישור בכתב מהוועדה.



הנחיות ונהלים

- **זיקה משפחתית:** על המועמד להתמחות או להסמכה להדרכה לציין ולפרט בבקשתו אם ישנם קרובי משפחה במוסד המוכר בו מבקש להתמחות או לבצע הסמכה להדרכה.
- במקרה בו יהיו יחסי כפיפות ישירים או עקיפים בין המתמחה או המתמחה בהדרכה לבין קרוב משפחתו - לא תאושר הבקשה אלא אם לפי שיקול דעת הוועדה המקצועית, בנסיבות המקרה, ניתן לאשר הבקשה.
- החלטת הוועדה המקצועית תפורט בכתב וכפופה לאישור מנהל התקנות.



הנחיות ונהלים

■ **התמחות בהתנדבות:** לאור הנחיית הלשכה המשפטית במשרד, אין לאשר תהליך התמחות או תהליך של הסמכה להדרכה בהתנדבות מלאה או חלקית. יצוין, כי על פי הנחיות משרד הבריאות בכל מקרה חל איסור על העסקת מתמחים או מתמחים בהדרכה כמתנדבים במוסדות הממשלתיים. לגבי מוסדות שאינם ממשלתיים, העסקה שכזו לא רק מטילה ספק מסוים לגבי מחויבות המוסד המוכר כלפי המתמחה או המתמחה בהדרכה, אלא גם חושפת את המוסד המוכר לתביעה מהמתמחה לקבלת שכר עבודה ועל כן קיים סיכון שההתמחות או ההסמכה להדרכה יופסקו לפני סיומם על כל המשמעויות הנגזרות מכך.



הנחיות ונהלים

- **הדרכה בתשלום:** חל איסור על קבלה ונתינה של הדרכה בתשלום כחלק מתהליך התמחות וההסמכה להדרכה. הועדות המקצועיות תקבלנה חוות דעת רק ממדריכים במוסד המוכר בו אושר המתמחה או המתמחה בהדרכה.
- חוות דעת מהדרכה פרטית לא תוכר לצורך תהליך התמחות וההסמכה להדרכה.



היעדרות במהלך התמחות

- **היעדרות במהלך התמחות:** עפ"י תקנות הפסיכולוגים, על הפסיכולוג האחראי במוסד המוכר להודיע ליושב ראש הועדה המקצועית על מתמחה שאינו בא בקביעות למקום התמחותו כפי שדורש המוסד המוכר. המוסדות המוכרים יתבקשו לדווח ליו"ר הועדה המקצועית לא רק על מתמחה שאינו בא בקביעות למקום התמחותו אלא גם על מתמחה שנעדר מהתמחותו תקופות העולות על התקופות המפורטות בהנחיות. מתמחה לא יהיה זכאי לגשת לבחינות אלא אם השלים את תכנית ההתמחות ברצף וללא היעדרויות שהן מעבר למה שהותר כמפורט להלן; לא הכירה הועדה המקצועית בהתמחות, כולה או מקצתה - לא יהיה זכאי המתמחה לגשת לבחינות או לקבל תואר מומחה אלא לאחר שסיים תכנית התמחות נוספת כפי שתקבע הועדה המקצועית.
- הועדה המקצועית רשאית שלא להביא בחשבון תקופת ההתמחות את התקופה שבה לא שמר המתמחה על קביעות.



הנחיות ונהלים

להלן תפורטנה תקופות היעדרות שלא מחייבות קביעת תכנית התמחות נוספת **במקרים של התמחות בחצי משרה** (במקרים של התמחות במשרה מלאה, האמור יחול בשינויים המתחייבים).

- **תקופת היעדרות בשל חופשות חגים מקובלות במוסד המוכר.**
- **תקופת היעדרות בגין שרות מילואים, חופשה שנתית או מחלה -** תיחשב כחלק מההתמחות עד 30 יום במצטבר לשנת התמחות אחת בחצי משרה ועד 15 יום במצטבר לשנת התמחות אחת במשרה מלאה.



הנחיות ונהלים

- **תקופת היעדרות בגין חופשות לידה – חופשת לידה אחת בת 3 חודשים בהתמחות של שנתיים במשרה מלאה ועד שתי חופשות לידה בנות 3 חודשים כל אחת בהתמחות של ארבע שנים בחצי משרה (כלומר, חופשת לידה אחת לכל שנתיים התמחות בחצי משרה) תיחשבנה כחלק מההתמחות.**
- בשנת התמחות במסגרת אישפוזית בפסיכולוגיה קלינית/רפואית - תקופת היעדרות העולה על 30 יום מכל סיבה למעט חגים וחופשות מקובלות במוסד, מחייבת הארכת תוכנית ההתמחות להשלמת 12 חודשי התמחות מלאים.**



הנחיות ונהלים

הערה חשובה: אין באמור כדי לפגוע בזכויות המתמחה כאישה עובדת וזכויותיה כעובדת, אלא רק להבהיר מהי ההיעדרות המקסימלית האפשרית ללא צורך בתוכנית התמחות נוספת.

כל תקופת היעדרות מעבר למפורט לעיל תחייב קביעת תוכנית התמחות נוספת להשלמת התקופה הנדרשת כמשך ההתמחות בהתאם להנחיות הוועדה המקצועית אלא אם קבעה הוועדה המקצועית אחרת.



הנחיות ונהלים

- **מומחיות שנייה:** מתמחה בעל מומחיות בתחום מוכר בפסיכולוגיה המתמחה בתחום נוסף בפסיכולוגיה, יוכל לפנות לוועדה המקצועית לקראת סיום השנה השלישית בבקשה לקיצור תקופת ההתמחות בשנה וייצרף לבקשתו את חוות הדעת של מדריכיו. החלטת הוועדה תועבר לאישור מנהל תקנות ההתמחות. במידה ובמהלך 3 שנות ההתמחות השנייה הוכרה חופשת לידה כחלק מתהליך ההתמחות, יש להודיע על כך עם הגשת הבקשה.



הנחיות ונהלים

- **הערכת מתמחה:** מתוך התפיסה שההדרכה היא תהליך משותף של המדריך והמודריך, על המדריך לשתף את המודריך בחוות הדעת, לאפשר לו להגיב עליה, ולהראות לו את חוות הדעת הכתובה לפני שליחתה לוועדה המקצועית. מומלץ לציין בחלק המילולי של חוות הדעת אי הסכמות (אם היו) בין תפיסת המדריך וזו של המודריך לגבי תוכן חוות הדעת. לאחר תהליך זה, על המדריך לשלוח את חוות הדעת ישירות לוועדה המקצועית. עותק מההערכה יימסר למודריך, ועותק נוסף לפסיכולוג האחראי על ההתמחות.



הנחיות ונהלים

■ לפחות פעם בשנה חייב כל מדריך להיפגש עם המודרך לשיחת הערכה. בסיום כל שנת הדרכה חייב המודרך לקבל מהמדריך את מספר שעות ההדרכה שקיבל ולשלוח טופס הערכת מתמחה לוועדה המקצועית. המדריך מתבקש להעריך את המתמחה על גבי הטופס המובנה להערכת מתמחים.

הוועדות המקצועיות תקבלנה חוות דעת רק ממדריכים במוסד המוכר בו אושר המתמחה להתמחות. חוות דעת מהדרכה פרטית לא תתקבל.



הנחיות ונהלים

- **עבודה פרטית:** עפ"י חוק הפסיכולוגים וכללי האתיקה, מיום שיוחדה פעולה לבעלי מומחיות מוכרת
 - לא יעסוק פסיכולוג בפעולה כאמור אלא אם הוא רשום בפנקס כבעל אותה מומחיות.
 - לא יתן פסיכולוג טיפול פסיכותרפויטי אלא אם הוא פסיכולוג מומחה.
 - לא יציע פסיכולוג ולא יבצע שירות הדורש מומחיות, מיומנות או הכשרה מיוחדת, אלא אם כן יש לו מומחיות, מיומנות או הכשרה, כאמור, למתן אותו שרות.



הנחיות ונהלים

- על מנת לאפשר למתמחה לעסוק בפסיכולוגיה במסגרת פרטית, הוא נדרש לעמוד ב-4 התנאים הבאים:
 - ✓ רשום בפנקס הפסיכולוגים.
 - ✓ השלים בפועל לפחות שנה מתקופת ההתמחות.
 - ✓ נמצא בתהליך התמחות פעיל או ברשימת ההמתנה להמשך התמחות, או שממתין למבחן ההתמחות עד שנה מתום ההתמחות.
 - ✓ מקבל הדרכה שוטפת ועקבית על עבודתו הפרטית מאת מדריך מוסמך בפסיכולוגיה בהתאם לתחום עיסוקו.



הנחיות ונהלים

- על דוחות פסיכו דיאגנוסטיים יכול לחתום רק מומחה שביצע בפועל העברת המבחנים או מומחה מדריך.
- מתמחים או סטודנטים חייבים לצרף חתימה של מומחה או מומחה-מדריך שפיקח על הדו"ח.
- בעבודה פרטית, ייעשה הביטוח באופן פרטי ע"י הפסיכולוג.

מי שאינו מקפיד על ביצוע הנחיה זו עובר על חוק הפסיכולוגים ועל כללי האתיקה.



סיום ההתמחות

בסיום ההתמחות יש לעמוד בהצלחה בבחינת סיום התמחות.

- כדי לגשת לבחינת סיום ההתמחות, על המתמחה לשלוח לוועדה בקשה בכתב, על גבי טופס הרשמה לבחינה. אל הבקשה עליו לצרף את האישורים המצוינים בטופס וכן "גיליון ריכוז נתוני ההתמחות".
- על המתמחה לוודא שכל מדריכיו שלחו את חוות הדעת לוועדה. במידה ובתהליך ההתמחות יצבור המתמחה שתיים (או יותר) הערכות שליליות המעמידות בספק את התאמתו למקצוע, או יכולתו המקצועית לסיים את תהליך ההתמחות במשך הזמן המוקצב לכך, יידון מעמדו של המתמחה בוועדה המקצועית וההחלטה תועבר אליו בכתב.



סיום ההתמחות

■ בסמכותה של הועדה לערוך ולדרוש שינויים בתוכנית ההתמחות של מתמחה בהתאם לחוות הדעת שקיבלה ממדריכיו ועל פי שיקולים מקצועיים אחרים.

לכל ועדה מקצועית יש נוהל בחינות בו מפורטים כל שלבי הבחינה.



משרד מערך הפסיכולוגיה פועל בקביעות ובהתמדה לשיפור השרות הניתן בתהליך ההתמחות הן למתמחים והן למוסדות המוכרים ועושה כל מאמץ למצוא פתרונות מעשיים ויצירתיים לכל מקרה המופנה אליו בכל נושא – במסגרת חוק הפסיכולוגים ותקנות ההתמחות.



- ייעול תהליכי עבודה
- כתיבת נהלים מפורטים לכל שלב בתהליך בהתמחות
- עדכון שוטף של הנחיות וטפסים באתר משרד הבריאות
- הנגשת המידע והידע והפיכתו לזמין יותר
- הכשרה ומקצוע של כח האדם במשרד
- קביעת לוחות זמנים למתן מענה
- פתיחת תיבת דוא"ל לנבחנים בזמני הבחינות
- פתיחת תיבת דוא"ל ייעודית לפניות מתמחים ישירות לרכזות
- שיתוף פעולה עם מוקד קול הבריאות

English | Русский | Français | Español | عربي | 5400

דלג לתוכן העמוד | AX AX AX | מפת אתר

חפש << >>



דף הבית | אודות | יחידות המשרד | נושאים | שירותים | פניות הציבור | הודעות וכנסים | אזהרות

דף הבית < יחידות המשרד < חטיבת הבריאות < מינהל רפואה < מערך הפסיכולוגיה

השתלמויות מקצועיות למתמחים

אגף הדרכה ופיתוח ומערך הפסיכולוגיה מזמינים פסיכולוגים להשתלמויות:

- סוגיות נבחרות בטיפול פסיכולוגי לאחר פגיעה מינית
- השתלמויות למתמחים התפתחותיים

שליחת פרטים לשם קבלת גישה לפורטל האישי

במהלך שנת 2017 יחל לפעול פורטל אישי לפסיכולוגים במערכת הממוחשבת לרשימי מקצועות רפואיים. על מנת לאפשר גישה לפורטל, מתבקשים כל הפסיכולוגים בעלי רישיון לשלוח פרטים אישיים לדוא"ל psychologist.details@moh.gov.il

פרטים נוספים <


הדעות

מערך הפסיכולוגיה

כתובת: רחוב הרבי מבכרך 5, תל אביב - יפו מיקוד: 6684937

נגישות: המקום נגיש לבעלי מוגבלויות

טלפונים: 08-6241010, 5400*



הצג מפה

צור קשר

וועדת הרישום בפקס הפסיכולוגים
 דוא"ל: psy.rishum@moh.health.gov.il
 פקס: 02-5655918

הפסיכולוג הארצי
 דוא"ל: psy.artzi@mky.health.gov.il
 פקס: 02-5655918

בנושאים שאינם נוגעים לרישום בפקס הפסיכולוגים ו/או התמחות בפסיכולוגיה

התמחות בפסיכולוגיה
 דוא"ל: hitmahutpsy@moh.gov.il
 פקס: 02-6474804

מערך הפסיכולוגיה

חוקים ותקנות

חוזרים נהלים והנחיות

רישיונות בפסיכולוגיה

חיפוש פסיכולוגים בעלי רישיון

התמחות בפסיכולוגיה לקראת תואר פסיכולוג מומחה

מלגות להתמחות

התמחות בהדרכה בפסיכולוגיה לקראת תואר פסיכולוג מומחה מדריך

השתלמויות

מניעת אובדנות והתאבדות

זמני מענה לפניות

הגשת תלונה כנגד פסיכולוג

משולחנה של מועצת הפסיכולוגים



התמחות בפסיכולוגיה

דוא"ל hitmahutpsy@moh.gov.il

פקס: 02-6474804

רישום בפנקס הפסיכולוגים

דוא"ל psy.rishum@moh.health.gov.il

פקס: 02-5655918

הפסיכולוג הארצי

דוא"ל psy.artzi@mky.health.gov.il

פקס: 02-5655918

בנושאים שאינם נוגעים לרישום בפנקס
הפסיכולוגים ו/או התמחות בפסיכולוגיה



באמצעות מוקד קול הבריאות *5400

במהלך 2017

6129 פניות למוקד קול הבריאות בנושאים הקשורים לתהליכי ההתמחות בפסיכולוגיה.

2974 פניות הוקצו לטיפול משרד מועצת הפסיכולוגים במערכת הממוחשבת - CRM וטופלו תוך 1.2 ימי עבודה בממוצע.

3155 פניות טופלו ישירות ע"י המוקדנים המתמקצים בנושא ובאמצעות מערכת העוסקים.

באמצעות פקס ממוחשב מס' 02-6474804

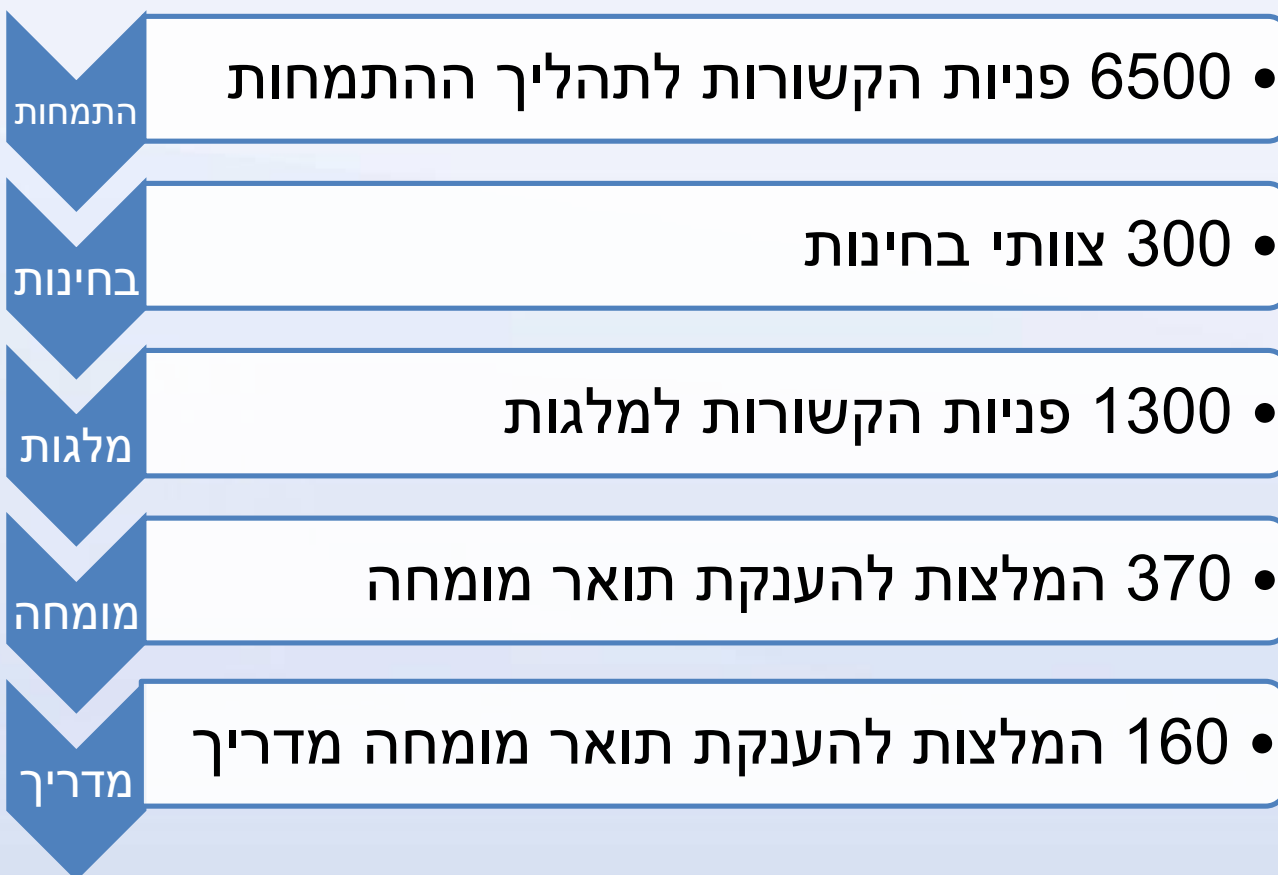
מוקד קול הבריאות צופה בפקסים הממוחשבים ומאשר קבלתם בפנייה טלפונית אליהם.

באמצעות הדואר

משרד מועצת הפסיכולוגים - רח' הרבי מבכרך 5, תל-אביב-יפו 66849



תפוקות עבודה בשנת 2017





לוחות זמנים למתן מענה

