

# אובדנות בישראל

התאבדויות 1981-2009

נסיונות התאבדות 2004-2010

ירושלים,  
חשון תשע"ב  
נובמבר 2011

## הקדמה

הפרסום "אובדנות בישראל" מציג מידע על היקף ההתאבדויות ונסיונות ההתאבדות של תושבי ישראל, במטרה לסייע לקובעי המדיניות והמטפלים בהכנת תוכניות התערבות מתאימות.

תופעת האובדנות, ההתאבדויות ונסיונות ההתאבדות, משאירה את חותמה על החברה ועל המשפחה ויש למצוא את הדרכים לצמצמה. מדינת ישראל רואה חשיבות עליונה במניעת התאבדויות ונסיונות התאבדות. המדינה החלה בביצוע פיילוט לתכנית לאומית למטרה זו בערים רמלה, רחובות וכפר כנא. הועדה הבן-משרדית למניעת אובדנות החליטה לרכז את מאמצי השלב הפיילוט בסביבה ובאנשים היכולים להשפיע על צמצום התופעה: רופא המשפחה, בני משפחה וחברים. במידה ונודע לאדם על סכנה אובדנית מיידית לאדם אחר, מן הראוי שיפעל באופן סביר למנוע את המעשה. שיתוף המשפחה ו/או הקרובים האחרים חשובה ביותר במניעת המקרה.

הפרסום מציג את היקף תופעת האובדנות בכלל האוכלוסיה בישראל ובקבוצות בסיכון, וכולל מגנות מתחילת שנות השמונים, נתוני התאבדות לשנים 1981-2009 ונתונים על נסיונות התאבדות לשנים 2004-2010. המידע על ההתאבדויות מבוסס על קבצי סיבות המוות של ישראל, והמידע על נסיונות ההתאבדות מבוסס על פניות למחלקות לרפואה דחופה בבתי החולים לאשפוז כללי עקב נסיונות התאבדות.

הפרסום מציג מספר ושיעור התאבדויות ונסיונות התאבדות באוכלוסית ישראל עם דגש על קבוצות אוכלוסיה בסיכון, במיוחד בני נוער ועולים חדשים. מוצגות מגמות לפי שנה, גיל, מין, קבוצת אוכלוסיה, עולים, אופן ביצוע, מחוז, נפה וישוב.

נשמח לקבל הערות.

ציונה חקלאי  
מנהלת תחום מידע

## תוכן העניינים

7	..... מקורות המידע ושיטות
---	---------------------------

### פרק א: התאבדויות

11	.....1. היקף התופעה
13	.....2. הרכב גיל ומין
23	.....3. קבוצות אוכלוסיה
28	.....4. עולים חדשים
38	.....5. מצב משפחתי
41	.....6. אפיון גיאוגרפי
45	.....7. אופן ביצוע
49	.....8. עונתיות
52	.....9. השוואות בינלאומיות

### פרק ב: נסיונות התאבדות

63	.....1. היקף התופעה
65	.....2. הרכב גיל ומין
72	.....3. קבוצות אוכלוסיה
77	.....4. עולים חדשים
78	.....5. אזור גיאוגרפי
82	.....6. עונתיות
83	.....7. אשפוזים עקב נסיונות התאבדות

## 1. התאבדויות

הפרסום מציג את תופעת ההתאבדויות בישראל בשלושת העשורים האחרונים, 1981-2009. המידע מבוסס על קובץ סיבות מוות, שהלשכה המרכזית לסטטיסטיקה אחראית לעדכונו באופן שוטף. המידע על התאבדות נרשם בקובץ סיבות המוות בהתאם לרישום סיבת המוות בהודעת הפטירה, וכן הלשכה מעדכנת את סיבות המוות ממקורות מידע נוספים. משרד הבריאות מקבל דיווח על התאבדויות, בעיקר מהמכון לרפואה משפטית, המועבר ללשכה המרכזית לסטטיסטיקה לעדכון סיבות מוות.

סימול סיבת המוות נעשה על פי כללים שנקבעו על ידי ארגון הבריאות העולמי. לעיתים, במקרה של התאבדות יש נסיון להסתיר את סיבת המוות, ולא תרשם התאבדות בהודעת הפטירה. מקרים אלו יסומלו בקובץ סיבות המוות כפגיעה חיצונית לא מכוונת או עם כוונה לא ידועה, אם לא התקבל עבורם מידע מהמכון לרפואה משפטית או ממקור אחר. המידע בפרסום זה כולל עדכון אחורה המבוסס על נתונים מהמכון לרפואה משפטית.

סיבות המוות מסומלות בלשכה המרכזית לסטטיסטיקה בהתאם לקידוד האבחנות הבינלאומי (ICD) International Classification of Diseases. בשנים 1981-1997 הסימול נעשה על פי הקידוד הבינלאומי ICD-9-CM והחל משנת 1998 סיבות המוות סומלו לפי הקידוד הבינלאומי ICD-10.

סימול ההתאבדויות בקובץ סיבות המוות:

- אבחנות E950-E959 לפי המהדורה התשיעית של ICD.
- אבחנות Y87.0, X60-X84 לפי המהדורה העשירית של ICD.

### השוואות בינלאומיות:

המידע מבוסס על נתוני האזור האירופי של ארגון הבריאות העולמי, HFA-DMDB לשנת 2009 או השנה האחרונה הזמינה לכל מדינה. מוצגים שיעורים מתוקננים לגיל לסך כל האוכלוסייה, כאשר כאוכלוסית תקן נקבעה אוכלוסית אירופה (European standard population).

## 2. נסיונות התאבדות

הפרסום מציג מידע על מספר ושיעור נסיונות ההתאבדות בישראל בשנים 2004-2010, בהתאם לרישום המקרים שהגיעו לטיפול במחלקות לרפואה דחופה בבתי החולים לאשפוז כללי (פרט לבתי החולים במזרח ירושלים). המידע בפרסום מבוסס על הביקורים במחלקות לרפואה דחופה, שנרשמה להם סיבת כניסה נסיון התאבדות או אבחנת התאבדות (לפי ICD9CM) במהלך הביקור במחלקה לרפואה דחופה. הוספת האבחנה במחלקה לרפואה דחופה כמקור להגדרת מקרי נסיונות התאבדות הינו חידוש לעומת הפרסומים הקודמים בסדרה. בשנים האחרונות נרשמו אבחנות לכשני שלישי מכלל הביקורים במחלקות לרפואה דחופה וניתן להתייחס לכך כמקור מידע נוסף. מצאנו תוספת של כ- 15% במספר נסיונות ההתאבדות לאחר הוספת אבחנת ההתאבדות בהשוואה לפרסום הקודם ולכן מידע זה עודכן משנת 2004. משרד הבריאות מחייב את המחלקות לרפואה דחופה ב"נוהל התערבות/טיפול ודווח – נסיונות אובדניים" משנת 1995. בהתאם לכך, יש להניח כי למרבית הפונים עקב נסיון אובדני, תרשם סיבת כניסה או אבחנה מתאימה על פי החלטת הצוות המטפל. להערכתנו, מספר הביקורים במחלקות לרפואה דחופה עקב נסיון התאבדות משקף את מרבית נסיונות ההתאבדות, שהגיעו למחלקות לרפואה דחופה, מאחר והם נרשמים מיד לאחר האירוע ועל פי השיקול של הצוות המטפל. נסיונות, שלא טופלו בבתי חולים או טופלו בקהילה או לא טופלו כלל או שהסתיימו ב"הצלחה" אינם כלולים.

### הגדרות:

**שיעור מתוקן לגיל:** תקנון ישיר, שיעור מתוקן  $\sum WiRi =$  כאשר:

$Wi$  – משקל קבוצת הגיל  $i$  באוכלוסית התקן.

$Ri$  – השיעור הסגולי של קבוצת הגיל  $i$  באוכלוסיה הנדונה.

לפי קבוצות הגיל:

התאבדויות: גיל 15 ומעלה, 15-24, 25-44, 45-64, 65-74, +75.

נסיונות התאבדות: גיל 10 ומעלה, 10-14, 15-24, 25-44, 45-64, 65-74, +75.

אוכלוסיה ממוצעת בשנת 2009, לאחר מפקד 2008, נקבעה כאוכלוסית תקן.

**ממוצע נע תלת-שנתי:** ממוצע של שלוש שנים עוקבות, כמו 2001-2003, 2002-2004,

2003-2005, 2004-2006 ...

( ) שיעורים המבוססים על פחות מ- 20 מקרים.

” שיעורים המבוססים על פחות מ- 5 מקרים.

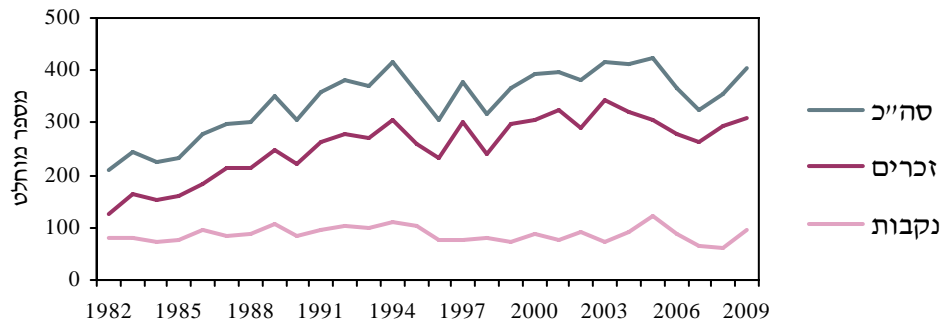


פרק א:  
התאבדויות

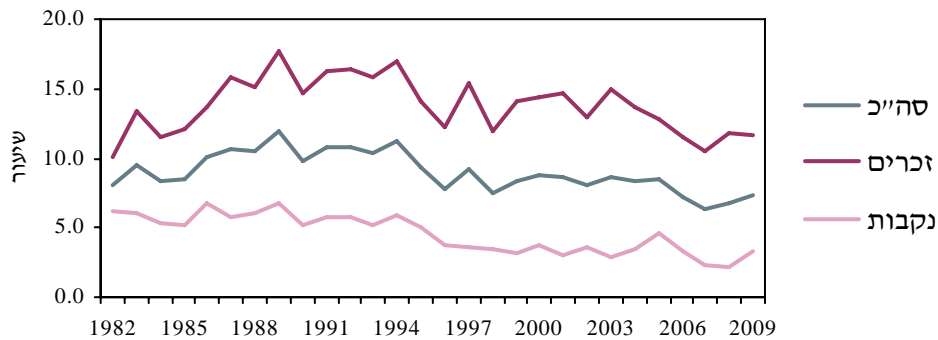
### 1. היקף התופעה

- בשנת 2009 נרשמו 404 התאבדויות, עליה בהשוואה לשלוש השנים הקודמות ומספר דומה להתאבדויות במחצית הראשונה של שנות האלפיים. מספר ההתאבדויות עלה בקרב נשים ל- 94 בהשוואה ל- 63 ו- 60 בשנת 2007 ו- 2008, בהתאמה, ובקרב גברים ל- 310 בהשוואה ל- 294 ו- 263, בהתאמה.
- כשלושה רבעים מכלל ההתאבדויות הם של גברים.
- שיעור ההתאבדויות במגמת ירידה משנת 2006 בהשוואה לשיעור יציב בעשור הקודם, ומגמת עליה בשנות השמונים ותחילת שנות התשעים.
- שיעור ההתאבדויות המתוקנן לגיל בשנת 2009 היה 7.4 ל- 100,000 נפש, 11.7 לגברים ו- 3.3 לנשים בהשוואה ל- 8.5, 12.7 ו- 4.6 בשנת 2005, בהתאמה.

מספר ההתאבדויות, 1982-2009



שיעור ההתאבדויות, 1982-2009  
בני 15 ומעלה  
שיעור מתוקנן לגיל ל- 100,000 נפש



**סך הכל ההתאבדויות**  
**מספרים מוחלטים**  
**שיעור מתוקן לגיל ל- 100,000 נפש**

שיעור מתוקן לגיל ל- 100,000 נפש בגיל +15			מספרים מוחלטים			
נקבות	זכרים	סך הכל	נקבות	זכרים	סך הכל	
5.8	10.6	<b>8.1</b>	79	132	<b>211</b>	1981
6.1	10.1	<b>8.1</b>	82	127	<b>209</b>	1982
6.0	13.4	<b>9.5</b>	80	165	<b>245</b>	1983
5.3	11.5	<b>8.3</b>	74	153	<b>227</b>	1984
5.2	12.1	<b>8.5</b>	75	159	<b>234</b>	1985
6.7	13.6	<b>10.0</b>	96	182	<b>278</b>	1986
5.7	15.8	<b>10.6</b>	84	215	<b>299</b>	1987
6.1	15.1	<b>10.5</b>	89	214	<b>303</b>	1988
6.7	17.7	<b>12.0</b>	105	248	<b>353</b>	1989
5.2	14.6	<b>9.7</b>	84	220	<b>304</b>	1990
5.7	16.3	<b>10.8</b>	97	262	<b>359</b>	1991
5.7	16.4	<b>10.8</b>	103	279	<b>382</b>	1992
5.2	15.9	<b>10.3</b>	99	272	<b>371</b>	1993
5.8	17.0	<b>11.2</b>	112	304	<b>416</b>	1994
5.1	14.1	<b>9.4</b>	102	258	<b>360</b>	1995
3.7	12.2	<b>7.7</b>	75	231	<b>306</b>	1996
3.6	15.3	<b>9.2</b>	78	301	<b>379</b>	1997
3.5	11.9	<b>7.5</b>	79	239	<b>318</b>	1998
3.1	14.1	<b>8.4</b>	71	297	<b>368</b>	1999
3.7	14.4	<b>8.8</b>	87	307	<b>394</b>	2000
3.0	14.7	<b>8.6</b>	75	323	<b>398</b>	2001
3.6	13.0	<b>8.1</b>	91	291	<b>382</b>	2002
2.9	15.0	<b>8.7</b>	72	345	<b>417</b>	2003
3.5	13.7	<b>8.4</b>	91	320	<b>411</b>	2004
4.6	12.7	<b>8.5</b>	121	304	<b>425</b>	2005
3.3	11.5	<b>7.2</b>	88	279	<b>367</b>	2006
2.4	10.6	<b>6.3</b>	63	263	<b>326</b>	2007
2.1	11.7	<b>6.7</b>	60	294	<b>354</b>	2008
3.3	11.7	<b>7.4</b>	94	310	<b>404</b>	2009

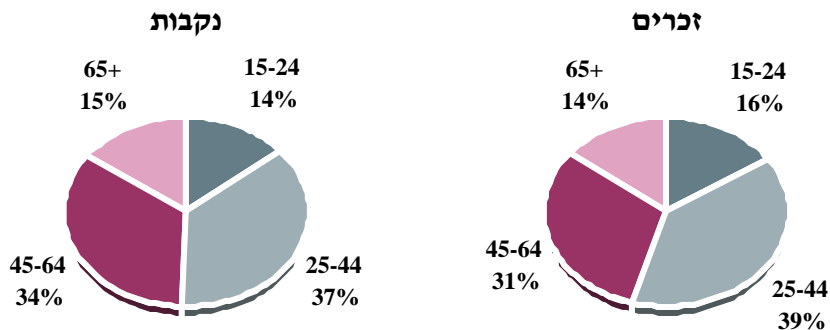
אוכלוסיית ישראל בשנת 2009 נקבעה כאוכלוסיית תקן.



## 2. הרכב גיל ומין

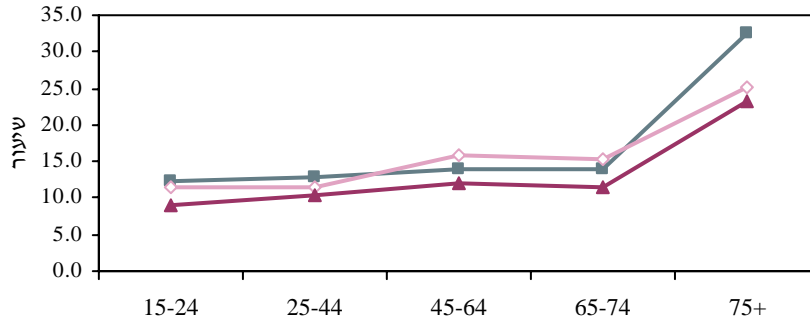
- שיעור ההתאבדות במגמת ירידה ממחצית שנות האלפיים, משנת 2006 השיעור נמוך בהשוואה לשנים קודמות. הירידה נרשמה בכל קבוצות הגיל ובקרב שני המינים.
- שיעור ההתאבדות בממוצע 2007-2009 נמוך בהשוואה לממוצע 2003-2005. בקרב גברים, השיעור ירד בגיל 15-24 מ- 11.4 ל- 100,000 ל- 8.9, בגיל 25-44 מ- 11.5 ל- 10.3, בגיל 45-64 מ- 15.7 ל- 12.0, בגיל 65-74 מ- 15.2 ל- 11.5 ובגיל 75 ומעלה מ- 25.2 ל- 23.2. בקרב נשים, עיקר הירידה נרשמה בגיל 45 ומעלה.
- שיעור ההתאבדות עולה עם הגיל בקרב זכרים ונקבות, השיעור בקרב צעירים עד גיל 45 נמוך בהשוואה לשיעור גבוה יחסית בקרב קשישים בגיל 75 ומעלה.
- שיעור ההתאבדויות בגיל 65 ומעלה במגמת ירידה, ירד במחצית מאמצע שנות התשעים בקרב גברים ונשים, כאשר בקרב נשים בגיל 75 ומעלה השיעור ירד מ- 20.6 ל- 100,000 נפש בשנים 1994-1996 ל- 4.3 בשנים 2007-2009.
- בממוצע 2007-2009, השיעור המתוקן לגיל היה גבוה פי 4.3 לזכרים בהשוואה לנקבות. יחס השיעורים זכרים/נקבות גבוה פי 5.1 בקרב צעירים בגיל 15-24 ופי 5.4 בקרב קשישים בגיל 75 ומעלה.
- בשנת 2009, כשישית מהתאבדויות בקרב גברים ונשים היו בגיל 15-24, 16% ו- 14%, בהתאמה, וכשישית בגיל 65 ומעלה, 14% ו- 15%, בהתאמה. מרבית ההתאבדויות היו של גברים, 77% בשנת 2009 בהשוואה לשני שלישי בתחילת שנות השמונים.

### התאבדויות לפי גיל, 2009 אחוזים

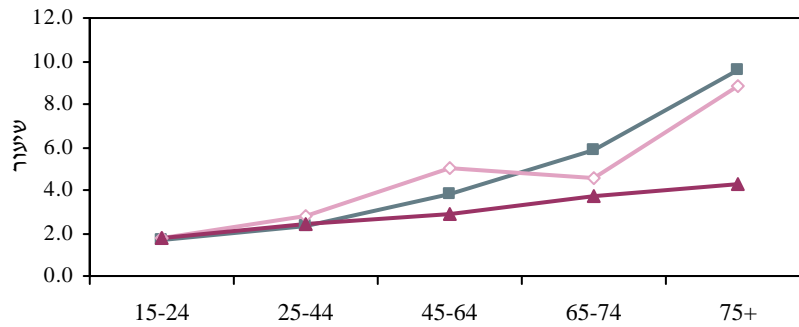




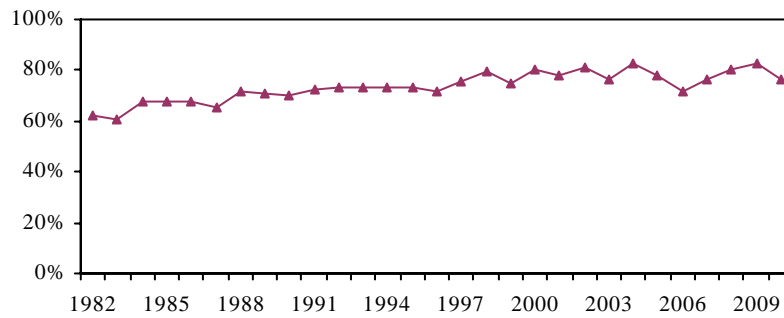
**זכרים**



**נקבות**

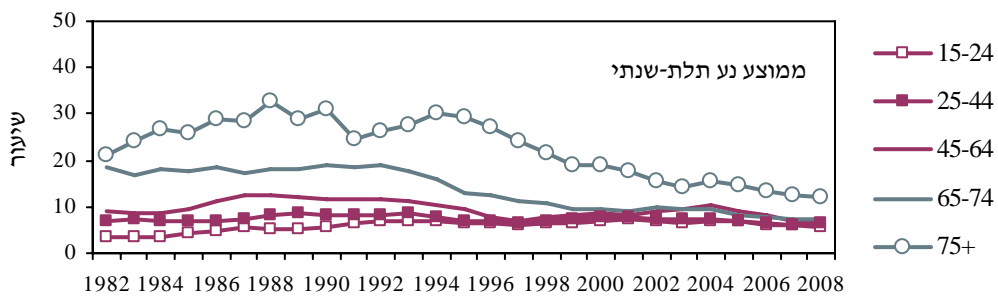


**אחוז הזכרים מכלל ההתאבדויות**



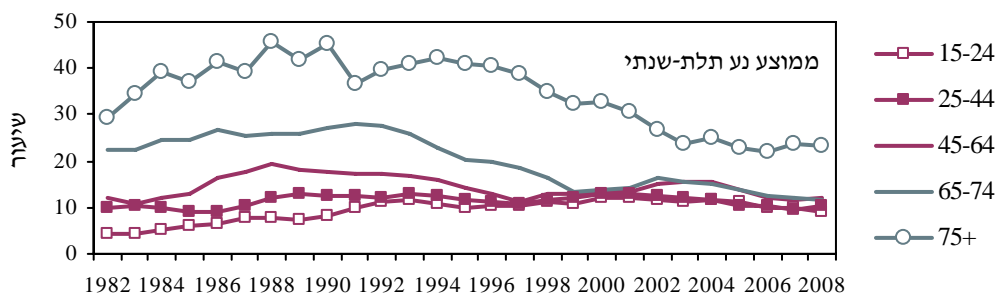
התאבדויות לפי גיל, סה"כ  
גיל 15 ומעלה  
שיעור ל-100,000 נפש  
ממוצע נע תלת-שנתי

קבוצות גיל					
75+	65-74	45-64	25-44	15-24	
ממוצע נע תלת-שנתי					
21.2	18.4	9.2	7.1	3.6	1982
24.0	17.0	8.6	7.5	3.5	1983
26.9	18.3	8.5	7.0	3.7	1984
25.8	17.6	9.4	6.7	4.5	1985
29.0	18.3	11.1	6.7	4.8	1986
28.3	17.1	12.4	7.4	5.5	1987
32.9	18.2	12.6	8.1	5.2	1988
28.9	18.1	12.0	8.5	5.2	1989
30.9	18.9	11.8	8.2	5.6	1990
24.4	18.7	11.8	8.0	6.3	1991
26.2	18.9	11.5	8.0	6.8	1992
27.8	17.7	11.2	8.5	6.8	1993
30.1	15.8	10.4	7.8	6.8	1994
29.2	12.8	9.5	7.1	6.3	1995
27.3	12.4	8.0	6.8	6.5	1996
24.2	11.3	7.0	6.6	6.2	1997
21.6	11.0	7.8	7.0	6.6	1998
18.9	9.6	8.1	7.2	6.5	1999
19.0	9.4	8.6	7.6	7.1	2000
17.7	9.2	8.3	7.8	7.1	2001
15.5	9.9	9.2	7.4	6.8	2002
14.1	9.5	9.5	7.5	6.6	2003
15.4	9.3	10.1	7.1	6.7	2004
14.7	8.0	9.1	6.8	7.0	2005
13.3	7.7	8.0	6.4	6.2	2006
12.7	7.5	6.9	5.9	6.0	2007
11.9	7.2	7.3	6.3	5.4	2008



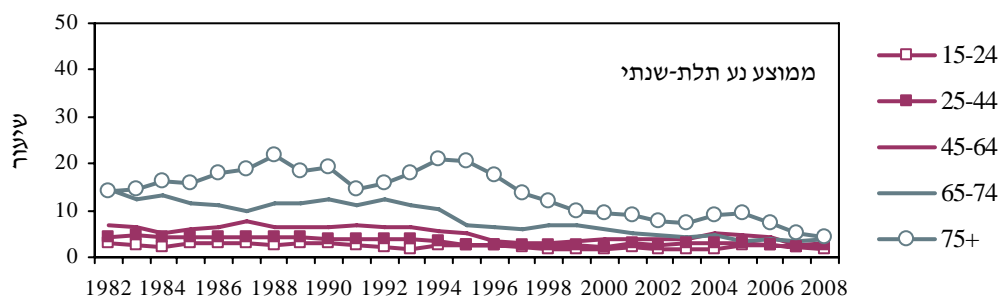
התאבדויות לפי גיל, זכרים  
גיל 15 ומעלה  
שיעור ל-100,000 נפש  
ממוצע נע תלת-שנתי

קבוצות גיל					
75+	65-74	45-64	25-44	15-24	
ממוצע נע תלת-שנתי					
29.4	22.5	11.9	9.9	4.2	1982
34.4	22.2	10.9	10.4	4.5	1983
39.1	24.4	12.0	9.9	5.0	1984
37.0	24.7	13.0	9.2	6.0	1985
41.4	26.7	16.2	9.2	6.6	1986
39.4	25.6	17.9	10.4	7.9	1987
45.6	25.8	19.3	12.0	7.7	1988
41.7	25.8	18.1	12.7	7.3	1989
45.2	27.0	17.8	12.6	8.1	1990
36.7	27.8	17.2	12.3	9.9	1991
39.5	27.4	17.1	12.1	11.4	1992
40.7	26.0	16.7	13.0	11.6	1993
42.4	23.0	15.9	12.3	10.9	1994
41.0	20.3	14.1	11.5	10.0	1995
40.7	20.0	12.8	11.0	10.3	1996
38.7	18.4	11.4	10.6	10.3	1997
34.8	16.4	13.1	11.6	11.2	1998
32.1	13.4	13.1	12.0	11.0	1999
32.6	13.9	13.9	12.9	12.3	2000
30.7	14.2	13.2	12.8	12.0	2001
26.8	16.2	15.1	12.5	11.7	2002
23.9	15.7	15.5	12.2	11.2	2003
25.2	15.2	15.7	11.5	11.4	2004
22.9	13.8	13.8	10.5	11.3	2005
22.1	12.5	12.0	10.3	9.8	2006
23.7	12.2	11.5	9.7	9.7	2007
23.2	11.5	12.0	10.3	8.9	2008



התאבדויות לפי גיל, נקבות  
גיל 15 ומעלה  
שיעור ל-100,000 נפש  
ממוצע נע תלת-שנתי

קבוצות גיל					
75+	65-74	45-64	25-44	15-24	
ממוצע נע תלת-שנתי					
14.0	14.7	6.7	4.2	2.9	1982
14.7	12.4	6.5	4.5	2.4	1983
16.1	13.1	5.3	4.2	2.2	1984
15.9	11.5	6.1	4.3	2.9	1985
18.0	11.2	6.4	4.2	2.8	1986
18.7	9.9	7.5	4.3	2.8	1987
22.0	11.6	6.5	4.3	2.6	1988
18.3	11.6	6.4	4.2	3.0	1989
19.2	12.2	6.3	3.8	3.0	1990
14.7	11.3	6.9	3.7	2.6	1991
15.8	12.2	6.4	3.9	2.0	1992
18.0	11.2	6.3	4.0	1.9	1993
21.1	10.2	5.5	3.3	2.5	1994
20.6	7.0	5.2	2.7	2.6	1995
17.5	6.6	3.5	2.6	2.5	1996
13.6	5.9	3.0	2.7	2.0	1997
12.0	6.7	3.0	2.5	1.8	1998
9.7	6.7	3.6	2.5	1.9	1999
9.6	5.8	3.8	2.3	1.6	2000
8.8	5.3	3.8	2.8	2.1	2001
7.9	4.9	3.8	2.4	1.7	2002
7.5	4.5	4.0	2.8	1.8	2003
8.9	4.6	5.0	2.8	1.8	2004
9.2	3.2	4.8	3.0	2.5	2005
7.4	3.7	4.3	2.6	2.4	2006
5.2	3.6	2.6	2.2	2.1	2007
4.3	3.7	2.9	2.4	1.8	2008

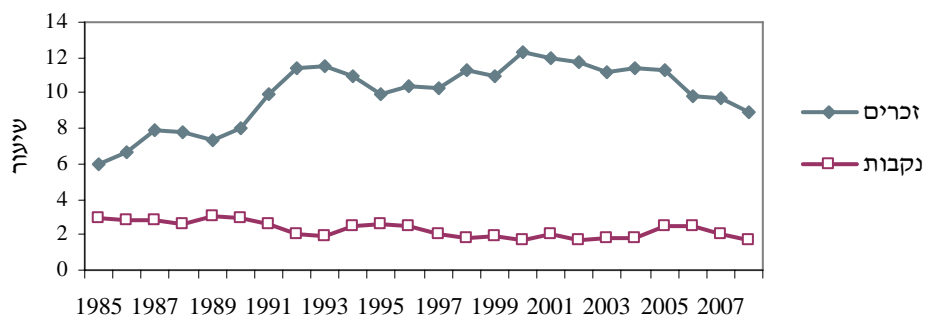


### התאבדויות בני נוער

- שיעור ההתאבדות בקרב בנים בגיל 15-24 במגמת ירידה משנת 2006, לאחר עליה עד תחילת שנות האלפיים ושיעור יציב עד מחצית שנות האלפיים. בקרב בנות, השיעור יציב ממחצית שנות התשעים.
- יחס השיעורים זכרים/נקבות בקרב בני נוער בגיל 15-24 היה 5.1 בממוצע השנים 2007-2009, היחס נע בין 4.0-6.8 מתחילת שנות האלפיים.
- מסוף שנות התשעים, שיעור ההתאבדות בקרב בנים בגיל 18-21 היה גבוה בהשוואה לשיעור בגיל 22-24. בשנים האחרונות, השיעור בגיל 18-21 ירד והינו נמוך לעומת גיל 22-24.
- שיעור ההתאבדות בקרב בני נוער בגיל 15-17 נמוך לעומת גיל 18-24, 2.7 ל-100,000 בממוצע 2007-2009, לעומת 10.4 בגיל 18-21 ו-13.2 בגיל 22-24.
- שיעור ההתאבדות בקרב בנים בגיל 18-21 היה במגמת עליה עד תחילת שנות האלפיים, לאחר מכן השיעור היה יציב, וממחצית שנות האלפיים נרשמה ירידה, 10.4 ל-100,000 בממוצע 2007-2009 בהשוואה ל-15.7 בממוצע השנים 2002-2004.
- שיעור ההתאבדות של בנים בגיל 22-24 יציב מסוף שנות התשעים.

### התאבדויות בני נוער, 1984-2009

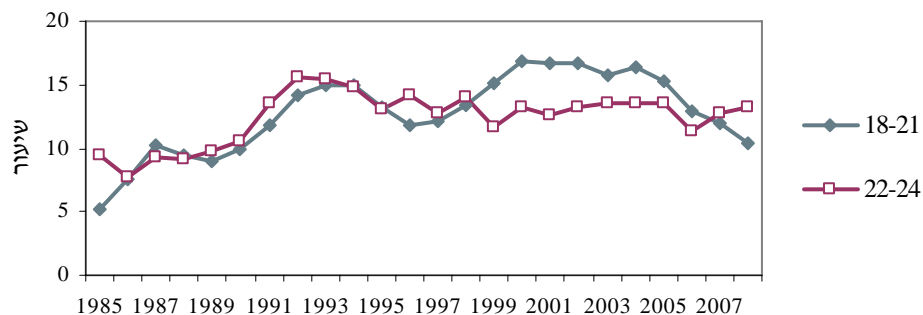
גיל 15-24  
שיעור ל-100,000 נפש  
ממוצע נע תלת-שנתי



התאבדויות בני נוער לפי גיל, זכרים  
 גיל 15-24  
 שיעור ל- 100,000 נפש  
 ממוצע נע תלת-שנתי

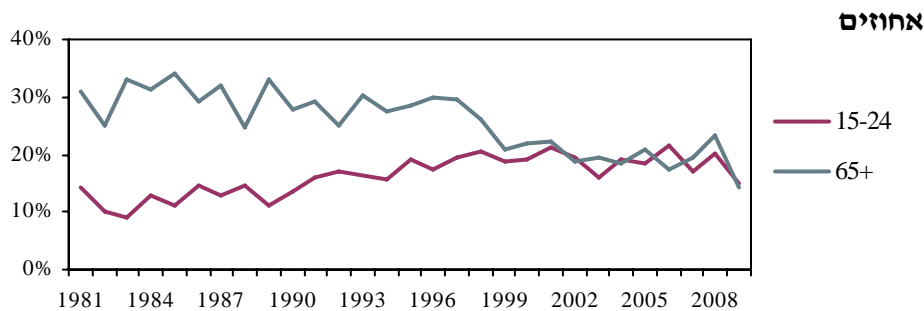
קבוצות גיל				סה"כ	
22-24	18-21	15-17			
ממוצע נע תלת-שנתי					
9.5	5.2	(3.9)	6.0	1985	
7.7	7.6	(4.5)	6.6	1986	
9.3	10.3	(3.8)	7.9	1987	
9.1	9.4	(4.6)	7.7	1988	
9.8	8.9	(3.2)	7.3	1989	
10.5	9.9	(3.8)	8.1	1990	
13.6	11.8	4.6	9.9	1991	
15.6	14.2	4.4	11.5	1992	
15.4	15.0	(3.9)	11.6	1993	
14.7	15.0	(2.2)	10.9	1994	
13.0	13.3	(2.8)	10.0	1995	
14.2	11.9	4.7	10.3	1996	
12.8	12.2	5.4	10.3	1997	
14.0	13.4	5.7	11.2	1998	
11.6	15.1	5.0	11.0	1999	
13.3	16.8	5.5	12.3	2000	
12.7	16.7	5.4	12.0	2001	
13.3	16.7	3.8	11.7	2002	
13.5	15.7	(3.1)	11.2	2003	
13.6	16.4	(3.2)	11.6	2004	
13.6	15.3	4.4	11.5	2005	
11.4	13.0	4.3	9.8	2006	
12.7	11.9	3.9	9.9	2007	
13.2	10.4	2.7	8.9	2008	

() מבוסס על פחות מ- 20 מקרים.



התאבדויות לפי גיל, סך הכל  
מספרים מוחלטים

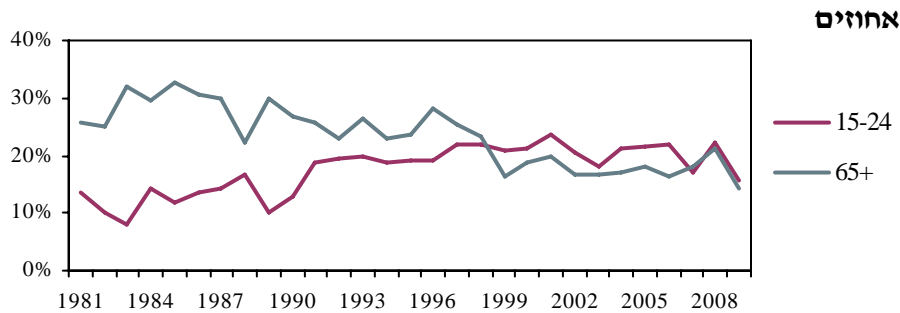
קבוצות גיל						סה"כ	
75+	65-74	45-64	25-44	15-24	-14		
19	46	52	63	30	1	<b>211</b>	1981
16	36	59	77	21		<b>209</b>	1982
39	42	61	80	22	1	<b>245</b>	1983
34	37	44	81	29	2	<b>227</b>	1984
34	46	59	69	26		<b>234</b>	1985
42	39	80	75	41	1	<b>278</b>	1986
54	42	77	86	38	2	<b>299</b>	1987
37	38	85	98	44	1	<b>303</b>	1988
70	47	84	110	39	3	<b>353</b>	1989
41	44	69	107	41	2	<b>304</b>	1990
55	50	91	102	58	3	<b>359</b>	1991
41	55	99	116	65	6	<b>382</b>	1992
56	56	79	118	61	1	<b>371</b>	1993
68	47	98	133	65	5	<b>416</b>	1994
60	43	91	93	69	4	<b>360</b>	1995
59	33	66	92	53	3	<b>306</b>	1996
65	47	68	123	74	2	<b>379</b>	1997
48	35	75	92	65	3	<b>318</b>	1998
47	30	99	117	69	6	<b>368</b>	1999
52	34	89	143	75	1	<b>394</b>	2000
55	33	102	120	85	3	<b>398</b>	2001
42	30	96	138	74	2	<b>382</b>	2002
38	43	131	135	67	3	<b>417</b>	2003
46	30	121	132	79	3	<b>411</b>	2004
58	30	130	125	79	3	<b>425</b>	2005
35	29	102	121	79	1	<b>367</b>	2006
36	27	85	120	55	3	<b>326</b>	2007
54	28	93	103	72	4	<b>354</b>	2008
31	27	127	153	61	5	<b>404</b>	2009





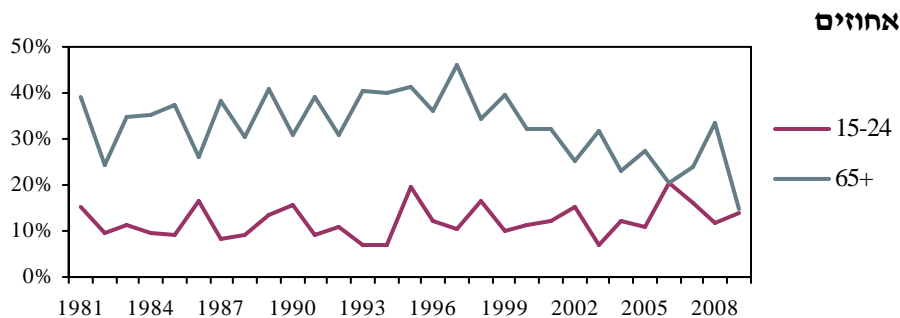
התאבדויות לפי גיל, זכרים  
מספרים מוחלטים

קבוצות גיל							סה"כ	
75+	65-74	45-64	25-44	15-24	-14			
10	24	34	46	18		<b>132</b>	1981	
11	21	31	51	13		<b>127</b>	1982	
27	26	41	57	13	1	<b>165</b>	1983	
22	23	27	58	22	1	<b>153</b>	1984	
24	28	42	46	19		<b>159</b>	1985	
28	28	51	49	25	1	<b>182</b>	1986	
35	29	57	62	31	1	<b>215</b>	1987	
23	25	57	72	36	1	<b>214</b>	1988	
45	29	65	82	25	2	<b>248</b>	1989	
29	30	49	82	28	2	<b>220</b>	1990	
35	32	62	81	49	3	<b>262</b>	1991	
27	37	69	87	54	5	<b>279</b>	1992	
38	34	60	86	54		<b>272</b>	1993	
39	31	67	107	57	3	<b>304</b>	1994	
33	28	68	77	49	3	<b>258</b>	1995	
39	26	47	72	44	3	<b>231</b>	1996	
44	32	58	99	66	2	<b>301</b>	1997	
33	23	57	72	52	2	<b>239</b>	1998	
31	18	79	101	62	6	<b>297</b>	1999	
39	19	66	117	65	1	<b>307</b>	2000	
38	26	79	103	76	1	<b>323</b>	2001	
28	21	74	108	60		<b>291</b>	2002	
28	30	105	117	62	3	<b>345</b>	2003	
30	25	93	103	68	1	<b>320</b>	2004	
35	20	86	95	66	2	<b>304</b>	2005	
22	24	77	95	61		<b>279</b>	2006	
29	19	65	102	45	3	<b>263</b>	2007	
43	19	82	83	65	2	<b>294</b>	2008	
23	21	95	119	48	4	<b>310</b>	2009	



התאבדויות לפי גיל, נקבות  
מספרים מוחלטים

קבוצות גיל						סך הכל	
75+	65-74	45-64	25-44	15-24	-14		
9	22	18	17	12	1	<b>79</b>	1981
5	15	28	26	8		<b>82</b>	1982
12	16	20	23	9		<b>80</b>	1983
12	14	17	23	7	1	<b>74</b>	1984
10	18	17	23	7		<b>75</b>	1985
14	11	29	26	16		<b>96</b>	1986
19	13	20	24	7	1	<b>84</b>	1987
14	13	28	26	8		<b>89</b>	1988
25	18	19	28	14	1	<b>105</b>	1989
12	14	20	25	13		<b>84</b>	1990
20	18	29	21	9		<b>97</b>	1991
14	18	30	29	11	1	<b>103</b>	1992
18	22	19	32	7	1	<b>99</b>	1993
29	16	31	26	8	2	<b>112</b>	1994
27	15	23	16	20	1	<b>102</b>	1995
20	7	19	20	9		<b>75</b>	1996
21	15	10	24	8		<b>78</b>	1997
15	12	18	20	13	1	<b>79</b>	1998
16	12	20	16	7		<b>71</b>	1999
13	15	23	26	10		<b>87</b>	2000
17	7	23	17	9	2	<b>75</b>	2001
14	9	22	30	14	2	<b>91</b>	2002
10	13	26	18	5		<b>72</b>	2003
16	5	28	29	11	2	<b>91</b>	2004
23	10	44	30	13	1	<b>121</b>	2005
13	5	25	26	18	1	<b>88</b>	2006
7	8	20	18	10		<b>63</b>	2007
11	9	11	20	7	2	<b>60</b>	2008
8	6	32	34	13	1	<b>94</b>	2009



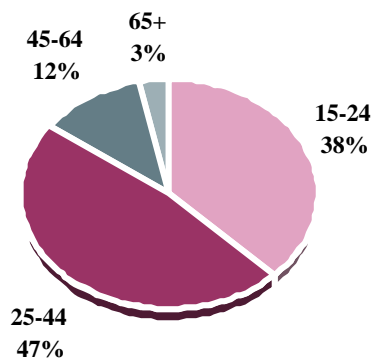
### 3. קבוצות אוכלוסיה

- מתחילת שנות האלפיים שיעור ההתאבדויות בקרב בני נוער ערבים בגיל 15-24 יציב לעומת מגמת ירידה בקרב יהודים ואחרים ממחצית שנות האלפיים. יחס השיעורים יהודים ואחרים/ערבים בגיל 15-24 מצטמצם עם השנים, 1.3 בממוצע השנים 2007-2009 לעומת 1.9 בשנים 2002-2004.
- בשנת 2009, מספר ההתאבדויות בקרב יהודים ואחרים היה 355 ובקרב ערבים 49 בהשוואה ל- 329 ו- 38, בהתאמה, בשנת 2006.
- בממוצע השנים 2007-2009, כשתי חמישיות (38%) מההתאבדויות בקרב ערבים היו של צעירים עד גיל 25 בהשוואה לשישית (16%) בקרב יהודים ואחרים. כמחצית (47%) מההתאבדויות בקרב ערבים היו בגיל 25-44, בהשוואה לשליש (34%) בקרב יהודים ואחרים. לעומת זאת, חמישית (20%) מההתאבדויות בקרב יהודים ואחרים היו בגיל 65 ומעלה בהשוואה ל- 3% בקרב ערבים.
- בשנים 2007-2009, מרבית מההתאבדויות היו של זכרים גם בקרב ערבים וגם בקרב יהודים ואחרים.
- שיעור ההתאבדות המתוקנן לגיל נמוך בקרב ערבים בהשוואה ליהודים ואחרים, 3.1 ל- 100,000 בהשוואה ל- 7.4, בהתאמה, ובקרב זכרים 5.0 ו- 12.4, בהתאמה, בממוצע השנים 2007-2009.
- שיעור ההתאבדות המתוקנן בקרב זכרים בגיל 15 ומעלה היה גבוה פי 2.5 בקרב יהודים ואחרים בהשוואה לערבים בשנים 2007-2009, לעומת 2.7 בשנים 2002-2004.
- בקרב ערבים שיעור ההתאבדויות הגבוה ביותר נרשם בגיל 15-24, ואילו בקרב יהודים ואחרים השיעור הגבוה ביותר נרשם בגיל 75 ומעלה.
- בממוצע 2007-2009, שיעור ההתאבדות של בנים בגיל 15-24 היה 9.3 ל- 100,000 נפש בקרב יהודים ואחרים בהשוואה ל- 7.7 בקרב בני נוער ערבים.
- יחס השיעורים יהודים ואחרים/ערבים עולה עם הגיל, בשנים 2007-2009 היחס היה 1.3 בגיל 15-24, לעומת 1.9 בגיל 25-44, 3.9 בגיל 45-64 ו- 4.0 בגיל 65-74.

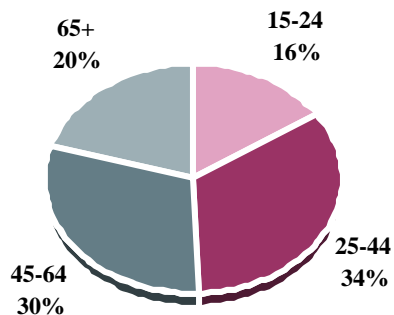
התאבדויות של זכרים  
לפי גיל וקבוצות אוכלוסיה  
אחוזים

2007-2009

אוכלוסיה ערבית

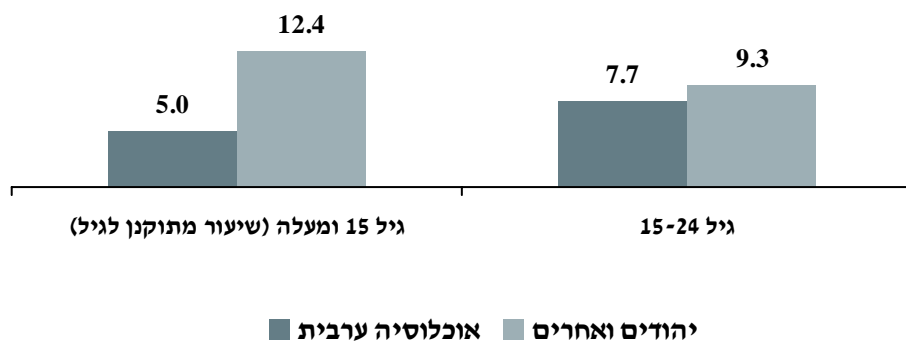


יהודים ואחרים



התאבדויות לפי קבוצות אוכלוסיה, זכרים  
שיעור ל-100,000 נפש

2007-2009



יהודים ואחרים: כולל יהודים, נוצרים שאינם ערבים וללא סיווג דת.  
אוכלוסיה ערבית: כולל מוסלמים, נוצרים ערבים ודרוזים.

התאבדויות לפי קבוצות אוכלוסיה, 1996-2009

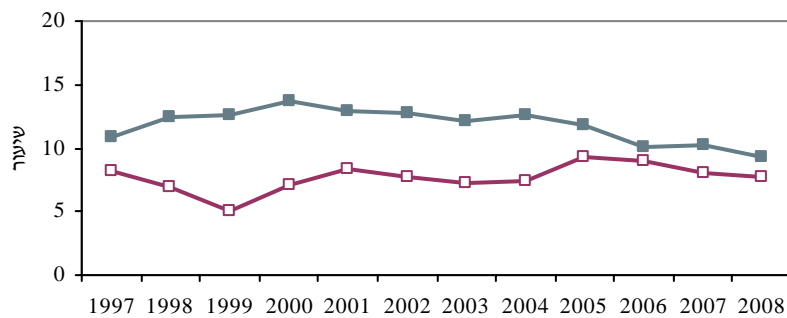
זכרים

■ יהודים ואחרים ■ אוכלוסיה ערבית

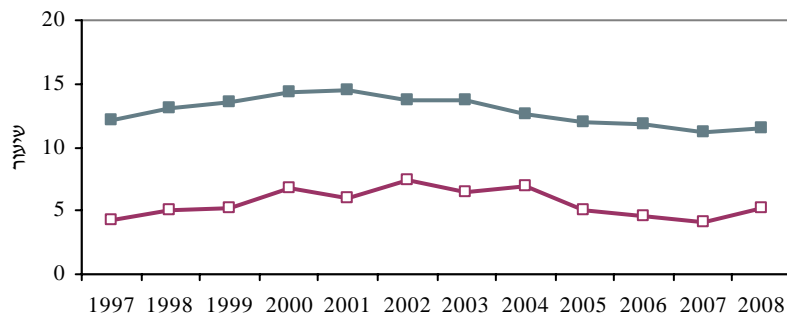
גיל 15 ומעלה  
שיעור מתוקנן לגיל ל-100,000 נפש  
ממוצע נע תלת-שנתי



בני נוער בגיל 15-24  
שיעור ל-100,000 נפש



גיל 25-44  
שיעור ל-100,000 נפש



התאבדויות, יהודים ואחרים  
גיל 15 ומעלה  
שיעור ל-100,000 נפש  
ממוצע נע תלת-שנתי

שיעור מתוקנן לגיל יחס שיעורים יהודים ואחרים/ערבים	שיעור	קבוצות גיל					סה"כ	
		75+	65-74	45-64	25-44	15-24		
							<b>סה"כ</b>	
3.9	<b>9.1</b>	19.9	10.2	8.9	8.1	7.5	<b>9.2</b>	1999
2.8	<b>9.4</b>	19.9	9.9	9.3	8.4	7.9	<b>9.5</b>	2000
2.9	<b>9.3</b>	18.5	9.8	8.9	8.7	7.7	<b>9.4</b>	2001
2.3	<b>9.2</b>	16.2	10.5	9.7	8.2	7.5	<b>9.3</b>	2002
2.7	<b>9.2</b>	14.6	10.1	10.2	8.5	7.3	<b>9.3</b>	2003
2.4	<b>9.3</b>	15.9	10.0	10.9	7.9	7.4	<b>9.4</b>	2004
2.3	<b>8.8</b>	15.2	8.6	9.9	7.6	7.5	<b>8.9</b>	2005
2.3	<b>8.0</b>	13.9	8.2	8.6	7.3	6.5	<b>8.1</b>	2006
2.4	<b>7.4</b>	13.3	7.9	7.4	6.7	6.4	<b>7.5</b>	2007
2.4	<b>7.4</b>	12.5	7.8	8.0	7.0	5.7	<b>7.5</b>	2008
							<b>זכרים</b>	
3.6	<b>14.9</b>	33.9	14.1	14.3	13.6	12.5	<b>14.8</b>	1999
2.8	<b>15.7</b>	34.4	14.9	14.9	14.4	13.6	<b>15.6</b>	2000
3.0	<b>15.3</b>	32.4	15.4	14.3	14.4	13.0	<b>15.2</b>	2001
2.4	<b>15.4</b>	28.2	17.3	16.2	13.7	12.8	<b>15.3</b>	2002
2.7	<b>15.2</b>	25.2	16.8	16.8	13.7	12.2	<b>15.1</b>	2003
2.3	<b>15.0</b>	26.3	16.3	17.0	12.7	12.5	<b>14.9</b>	2004
2.2	<b>13.7</b>	23.9	14.9	14.8	11.9	11.8	<b>13.6</b>	2005
2.3	<b>12.6</b>	23.1	13.3	13.0	11.8	10.1	<b>12.6</b>	2006
2.5	<b>12.3</b>	25.0	12.8	12.5	11.1	10.2	<b>12.3</b>	2007
2.5	<b>12.4</b>	24.3	12.3	13.3	11.6	9.3	<b>12.4</b>	2008
							<b>נקבות</b>	
(6.7)	<b>3.8</b>	10.1	7.2	4.0	2.8	2.3	<b>4.0</b>	1999
(3.2)	<b>3.6</b>	10.0	6.1	4.1	2.6	1.8	<b>3.7</b>	2000
(3.0)	<b>3.8</b>	9.2	5.5	4.0	3.2	2.3	<b>4.0</b>	2001
(2.4)	<b>3.4</b>	8.2	5.1	3.9	2.9	1.9	<b>3.6</b>	2002
(3.3)	<b>3.7</b>	7.6	4.8	4.2	3.4	2.2	<b>3.9</b>	2003
(3.2)	<b>4.1</b>	9.1	5.0	5.4	3.2	2.1	<b>4.3</b>	2004
(3.4)	<b>4.2</b>	9.4	3.5	5.4	3.4	2.9	<b>4.4</b>	2005
(2.7)	<b>3.7</b>	7.8	4.0	4.6	2.8	2.8	<b>3.9</b>	2006
(2.6)	<b>2.8</b>	5.5	3.9	2.8	2.4	2.5	<b>2.9</b>	2007
(2.1)	<b>2.8</b>	4.5	4.1	3.1	2.5	2.1	<b>2.9</b>	2008

אוכלוסית ישראל בשנת 2009 נקבעה כאוכלוסית תקן. יהודים ואחרים: כולל יהודים, נוצרים שאינם ערבים וללא סיווג דת.

התאבדויות, אוכלוסיה ערבית  
גיל 15 ומעלה  
שיעור ל-100,000 נפש  
ממוצע נע תלת-שנתי

שיעור מתוקנן לגיל	קבוצות גיל					סה"כ	
	75+	65-74	45-64	25-44	15-24		
2.4	..	..	(1.5)	3.2	(2.9)	<b>2.8</b>	1999
3.4	..	..	(3.4)	4.0	4.0	<b>3.9</b>	2000
3.2	..	..	(2.7)	3.6	4.9	<b>3.8</b>	2001
3.9	..	..	(4.7)	4.1	4.4	<b>4.3</b>	2002
3.4	..	..	(3.7)	3.5	3.9	<b>3.7</b>	2003
3.9	..	..	(4.0)	4.0	4.1	<b>4.1</b>	2004
3.8	..	..	(3.6)	3.4	5.3	<b>4.0</b>	2005
3.5	..	..	(3.2)	3.1	5.3	<b>3.8</b>	2006
3.0	..	..	(2.8)	2.9	4.4	<b>3.4</b>	2007
3.1	..	..	(2.1)	3.7	4.3	<b>3.7</b>	2008
<b>זכרים</b>							
4.1	..	..	(3.0)	5.3	(5.0)	<b>4.9</b>	1999
5.6	..	..	(5.7)	6.7	7.0	<b>6.6</b>	2000
5.1	..	..	(3.8)	6.0	8.4	<b>6.2</b>	2001
6.3	..	..	(6.2)	7.4	7.7	<b>7.2</b>	2002
5.7	..	..	(5.4)	6.4	7.3	<b>6.5</b>	2003
6.4	..	..	(6.1)	6.9	7.4	<b>7.0</b>	2004
6.2	..	..	(6.7)	5.0	9.4	<b>6.7</b>	2005
5.6	..	..	(4.7)	4.5	9.0	<b>6.2</b>	2006
4.9	..	..	(4.4)	4.1	8.0	<b>5.6</b>	2007
5.0	..	..	(3.0)	5.1	7.7	<b>5.9</b>	2008
<b>נקבות</b>							
(0.6)	..	..	..	(1.1)	..	(0.7)	1999
(1.1)	..	..	..	(1.1)	..	(1.2)	2000
(1.3)	..	..	..	(1.1)	..	(1.3)	2001
(1.4)	..	..	(3.1)	..	..	(1.3)	2002
(1.1)	..	..	..	..	..	(0.8)	2003
(1.3)	..	..	..	(1.0)	..	(1.0)	2004
(1.3)	..	..	..	(1.7)	..	(1.3)	2005
(1.4)	..	..	..	(1.6)	(1.3)	(1.5)	2006
(1.1)	..	..	..	(1.6)	..	(1.3)	2007
(1.3)	..	..	..	(2.2)	..	(1.5)	2008

.. מספר מקרים קטן להצגה.  
( מבוסס על פחות מ- 20 מקרים.  
אוכלוסית ישראל בשנת 2009 נקבעה כאוכלוסית תקן.  
אוכלוסיה ערבית : כולל מוסלמים, נוצרים ערבים ודרוזים.

#### 4. עולים חדשים

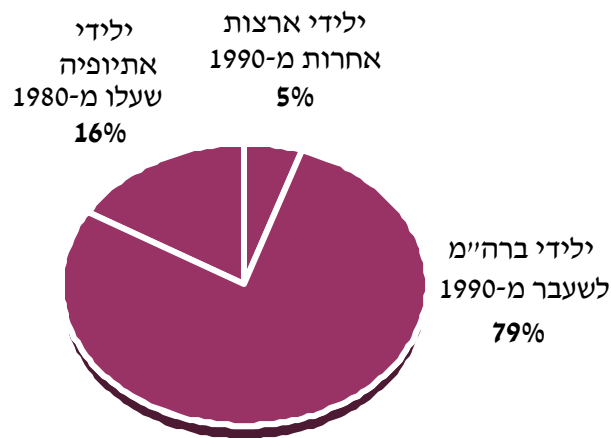
- שיעור ההתאבדות בקרב עולים גבוה בהשוואה לקבוצות אוכלוסיה אחרות. בעשור האחרון, שליש מההתאבדויות בישראל היו של עולים, רבע של עולי בריה"מ לשעבר שעלו מ-1990 ו-8%-3% של עולי אתיופיה שעלו משנת 1980.
- ממחצית שנות התשעים נרשמו 1,463 התאבדויות בקרב עולים בגיל 15 ומעלה, 79% של ילידי בריה"מ לשעבר שעלו מ-1990 ו-16% של ילידי אתיופיה שעלו משנת 1980. בשנת 2009 היו 120 התאבדויות של עולים, 99 ו-14, בהתאמה.
- בקרב יהודים ואחרים ללא עולים, שיעור ההתאבדות המתוקן לגיל היה יציב ממחצית שנות התשעים, וממחצית שנות האלפיים נרשמה מגמת ירידה, בעיקר בקרב בנים בגיל 15-24 וגברים ונשים בגיל 75 ומעלה.
- שיעור ההתאבדות בקרב ילידי בריה"מ לשעבר שעלו מ-1990 במגמת ירידה מתחילת שנות האלפיים. השיעור המתוקן לגיל נע בין 10.5-13.6 ל-100,000 נפש ובקרב גברים בין 18.7-25.3 ממחצית שנות התשעים.
- שיעור ההתאבדות המתוקן לגיל בקרב גברים עולי בריה"מ לשעבר גבוה לעומת יהודים ואחרים ללא עולים פי 1.6-2.1 מתחילת שנות האלפיים. שיעור ההתאבדות של עולי בריה"מ לשעבר גבוה בהשוואה ליהודים ואחרים ללא עולים בכל קבוצות הגיל, בשנים 2007-2009 יחס השיעורים לגברים היה 2.6 בגיל 15-24, 2.7 בגיל 25-44, 1.4 בגיל 45-64 ו-1.6 בגיל 65 ומעלה.
- יחס השיעורים גברים/נשים בקרב עולי בריה"מ לשעבר היה 4.8 בהשוואה ל-4.4 בקרב יהודים ואחרים ללא עולים בממוצע השנים 2007-2009.
- ממחצית שנות האלפיים נרשמה מגמת ירידה בשיעור ההתאבדות של עולי אתיופיה שעלו משנת 1980 ואילך, לאחר מגמת עליה שנרשמה במחצית הראשונה של שנות האלפיים, בהשוואה למגמת ירידה בקרב עולי בריה"מ לשעבר מתחילת שנות האלפיים.
- שיעור ההתאבדות המתוקן לגיל בקרב גברים עולי אתיופיה היה גבוה פי 3.8 בהשוואה ליהודים ואחרים ללא עולים ופי 1.9 בהשוואה לעולים מבריה"מ לשעבר בשנים 2007-2009.
- שיעור ההתאבדות של גברים צעירים עולי אתיופיה גבוה בהשוואה ליהודים ואחרים ללא עולים ובהשוואה לעולים מבריה"מ לשעבר. בממוצע השנים 2007-2009 יחס השיעורים בהשוואה ליהודים ואחרים ללא עולים היה גבוה פי 5.9 בגיל 15-24 ופי 5.8 בגיל 25-44 ובהשוואה לעולי ברה"מ לשעבר פי 2.3 ו-2.1, בהתאמה.



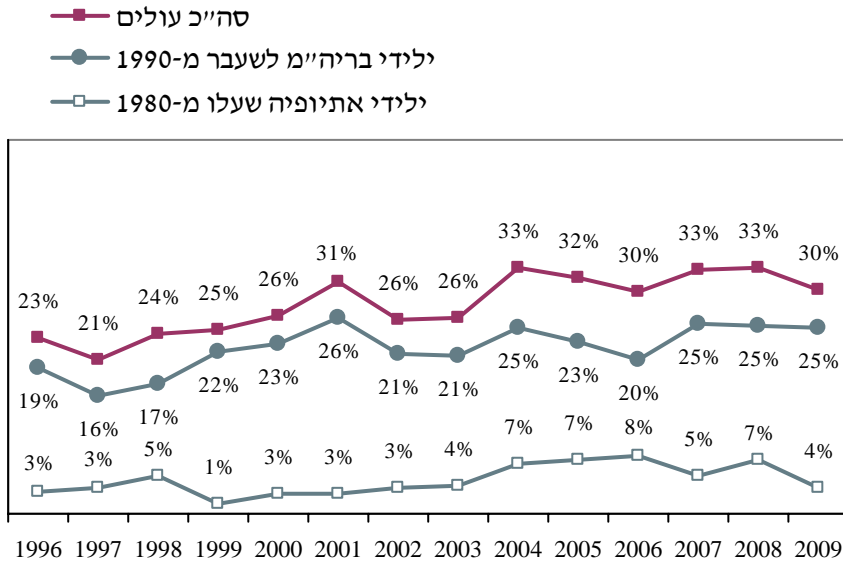
התאבדויות עולים חדשים  
גיל 15 ומעלה  
מספרים מוחלטים

ארץ לידה				סה"כ	
ילידי ארצות אחרות שעלו מ-1990	ילידי אתיופיה שעלו מ-1980	ילידי בריה"מ לשעבר שעלו מ-1990			
3	9	59	71	1996	
6	13	59	78	1997	
5	16	55	76	1998	
6	5	78	89	1999	
5	10	89	104	2000	
7	11	104	122	2001	
5	13	81	99	2002	
4	16	88	108	2003	
6	27	101	134	2004	
5	31	97	133	2005	
6	28	75	109	2006	
7	16	82	105	2007	
2	25	88	115	2008	
7	14	99	120	2009	
<b>74</b>	<b>234</b>	<b>1,155</b>	<b>1,463</b>	<b>1996-2009</b>	

1996-2009

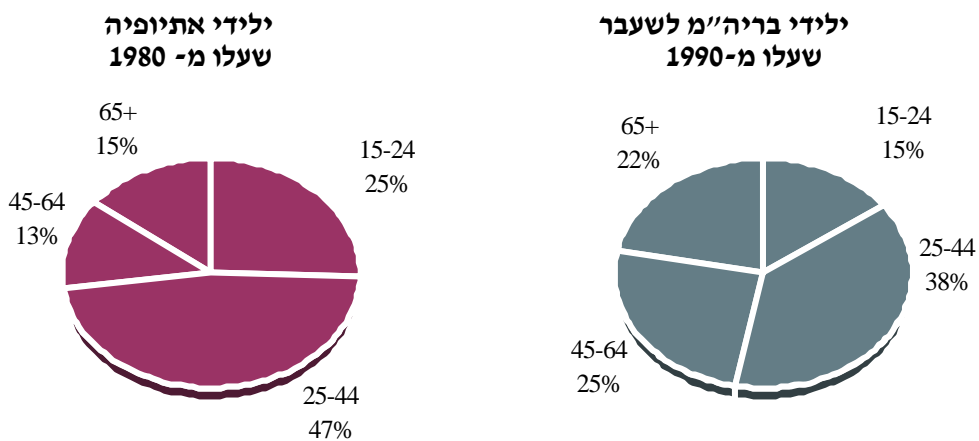


### אחוז ההתאבדויות של עולים מכלל ההתאבדויות



סה"כ עולים: כולל ילידי אתיופיה שעלו מ-1980, עולי בריה"מ לשעבר שעלו מ-1990 ועולים מארצות אחרות שעלו משנת 1990.

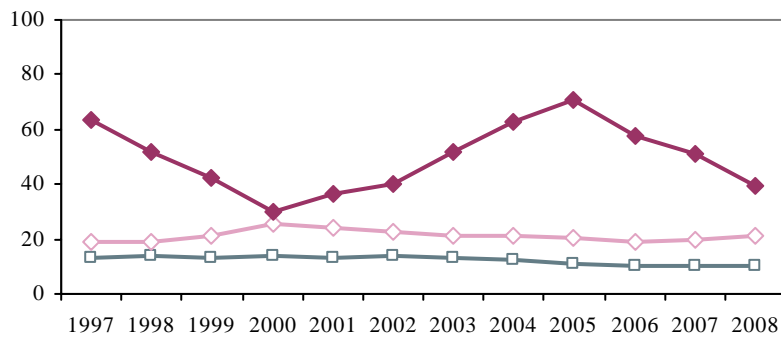
### התאבדויות עולים לפי גיל, 2007-2009, גיל 15 ומעלה אחוזים



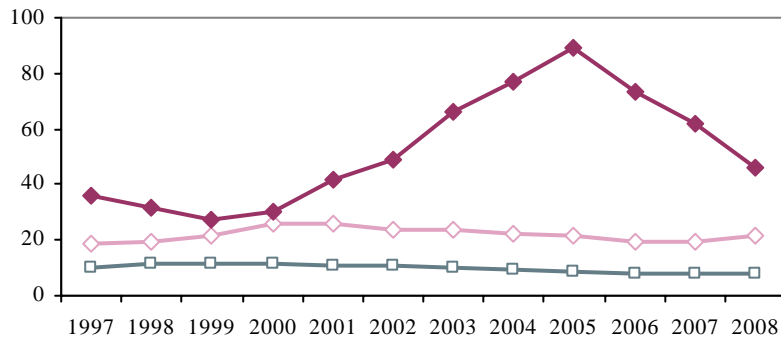
התאבדויות עולים, 1996-2009  
שיעור ל-100,000 נפש  
ממוצע נע תלת-שנתי

- ◆ ילידי אתיופיה שעלו מ-1980
- ◇ ילידי בריה"מ לשעבר שעלו מ-1990
- יהודים ואחרים ללא עולים

זכרים, גיל 15 ומעלה  
שיעור מתוקן לגיל



זכרים, גיל 15-44



**התאבדויות עולים, גיל 15 ומעלה**  
**שיעור מתוקנן לגיל ל-100,000 נפש**  
**ממוצע נע תלת-שנתי**

יחס שיעורים עולים/יהודים ואחרים ללא עולים		נקבות	זכרים	סה"כ	
נקבות	זכרים				
<b>עולי בריה"מ לשעבר שעלו מ-1990</b>					
1.1	1.4	4.0	18.7	10.8	1997
1.1	1.4	3.9	19.2	11.0	1998
1.0	1.6	3.8	21.5	12.0	1999
1.0	1.9	3.5	25.3	13.6	2000
0.9	1.8	3.5	24.1	13.1	2001
1.2	1.7	3.9	22.3	12.5	2002
1.2	1.6	4.2	21.4	12.3	2003
1.5	1.7	5.3	21.3	12.7	2004
1.2	1.9	4.7	20.6	12.0	2005
1.2	1.9	4.1	19.0	11.0	2006
1.2	1.9	3.0	19.5	10.5	2007
1.2	2.1	4.3	21.0	11.9	2008
<b>עולי אתיופיה שעלו משנת 1980</b>					
(4.4)	4.9	(16.6)	63.7	40.5	1997
(3.8)	3.8	(13.9)	51.8	32.9	1998
(3.3)	3.2	(12.1)	42.1	27.1	1999
(2.5)	2.2	(8.6)	30.2	19.6	2000
(2.5)	2.8	(9.3)	36.3	22.9	2001
(3.2)	3.0	(10.3)	40.4	25.2	2002
(3.6)	3.9	(12.3)	51.9	32.1	2003
(5.9)	4.9	(20.6)	63.0	41.9	2004
(4.6)	6.4	(17.7)	70.6	44.3	2005
(5.1)	5.6	(17.2)	57.4	37.4	2006
(5.7)	5.1	(14.3)	51.3	32.8	2007
(6.5)	3.8	(14.9)	39.1	27.0	2008
<b>יהודים ואחרים ללא עולים</b>					
		3.8	13.0	8.2	1997
		3.6	13.8	8.5	1998
		3.7	13.3	8.3	1999
		3.5	13.6	8.3	2000
		3.7	13.2	8.3	2001
		3.2	13.5	8.2	2002
		3.5	13.2	8.1	2003
		3.5	12.7	8.0	2004
		3.9	11.1	7.3	2005
		3.4	10.3	6.7	2006
		2.5	10.0	6.1	2007
		2.3	10.2	6.1	2008

() מבוסס על פחות מ-20 מקרים. אוכלוסיית ישראל בשנת 2009 נקבעה כאוכלוסיית תקן.  
 יהודים ואחרים: כולל יהודים, נוצרים שאינם ערבים וללא סיווג דת.  
 יהודים ואחרים ללא עולים: ללא עולי בריה"מ לשעבר מ-1990 ועולי אתיופיה מ-1980.

התאבדויות עולים, גיל 15-24  
שיעור ל-100,000 נפש  
ממוצע נע תלת-שנתי

שנה	סה"כ	זכרים	נקבות	יחס שיעורים - זכרים עולים/יהודים ואחרים ללא עולים
<b>עולי בריה"מ לשעבר שעלו מ-1990</b>				
1997	9.5	16.6	..	1.7
1998	10.0	17.6	..	1.6
1999	12.0	21.4	..	2.0
2000	13.3	24.2	..	2.2
2001	13.2	24.0	..	2.4
2002	13.0	23.3	(2.5)	2.4
2003	12.9	23.1	(2.5)	2.7
2004	13.0	22.3	(3.5)	2.6
2005	11.5	19.8	(3.0)	2.5
2006	8.8	14.3	(3.2)	2.0
2007	9.6	16.7	..	2.3
2008	11.7	18.6	(4.7)	2.6
<b>עולי אתיופיה שעלו משנת 1980</b>				
1997	(21.8)	(33.4)	..	(3.5)
1998	(22.8)	(35.6)	..	(3.2)
1999	(21.6)	(33.7)	..	(3.2)
2000	(22.8)	(40.2)	..	(3.6)
2001	(30.0)	(54.2)	..	(5.4)
2002	(34.8)	(59.7)	..	(6.2)
2003	43.0	75.8	..	8.8
2004	52.7	91.2	..	10.5
2005	63.8	109.6	..	14.0
2006	54.2	91.0	..	12.6
2007	49.1	81.1	..	11.1
2008	(25.5)	(42.1)	..	(5.9)
<b>יהודים ואחרים ללא עולים</b>				
1997	5.9	9.6	2.0	
1998	6.6	11.1	1.9	
1999	6.5	10.6	2.1	
2000	6.6	11.2	(1.7)	
2001	6.2	10.0	2.3	
2002	5.8	9.7	(1.7)	
2003	5.4	8.6	2.1	
2004	5.2	8.7	(1.6)	
2005	5.3	7.8	2.6	
2006	4.9	7.2	2.4	
2007	4.8	7.3	2.2	
2008	4.4	7.1	(1.5)	

.. פחות מ-5 מקרים. () מבוסס על פחות מ-20 מקרים.  
אוכלוסיית ישראל בשנת 2009 נקבעה כאוכלוסיית תקן.  
יהודים ואחרים: כולל יהודים, נוצרים שאינם ערבים וללא סיווג דת.  
יהודים ואחרים ללא עולים: ללא עולי בריה"מ לשעבר מ-1990 ועולי אתיופיה מ-1980.

התאבדויות עולים, גיל 25-44  
שיעור ל-100,000 נפש  
ממוצע נע תלת-שנתי

שנה	סה"כ	זכרים	נקבות	יחס שיעורים - זכרים עולים/יהודים ואחרים ללא עולים
<b>עולי בריה"מ לשעבר שעלו מ-1990</b>				
1997	11.2	20.1	(3.4)	1.9
1998	11.4	20.6	(3.1)	1.8
1999	11.6	21.7	(2.6)	1.8
2000	14.2	27.1	(2.4)	2.3
2001	13.8	26.8	(2.1)	2.3
2002	12.9	24.3	(2.5)	2.2
2003	12.7	23.6	(2.7)	2.2
2004	12.7	22.3	(3.9)	2.3
2005	12.6	22.1	(3.9)	2.6
2006	12.4	22.0	(3.6)	2.5
2007	10.9	20.4	(2.2)	2.4
2008	13.1	23.2	(3.9)	2.7
<b>עולי אתיופיה שעלו משנת 1980</b>				
1997	(24.9)	(39.0)	..	(3.8)
1998	(16.1)	(27.2)	..	(2.4)
1999	(14.9)	(21.1)	..	(1.8)
2000	(13.7)	(19.9)	..	(1.7)
2001	(20.0)	(30.1)	..	(2.6)
2002	(21.9)	(38.5)	..	(3.5)
2003	37.3	(58.0)	(18.0)	(5.3)
2004	41.6	65.0	(19.5)	6.7
2005	46.4	73.3	(20.6)	8.6
2006	35.6	60.3	(12.0)	7.0
2007	30.6	48.8	(13.3)	5.8
2008	28.2	48.9	..	5.8
<b>יהודים ואחרים ללא עולים</b>				
1997	6.7	10.4	3.1	
1998	7.2	11.6	2.9	
1999	7.3	12.0	2.8	
2000	7.1	11.7	2.6	
2001	7.5	11.7	3.3	
2002	7.0	11.2	2.9	
2003	7.0	10.9	3.2	
2004	6.2	9.7	2.7	
2005	5.7	8.6	2.9	
2006	5.6	8.7	2.4	
2007	5.3	8.4	2.1	
2008	5.3	8.5	2.0	

.. פחות מ-5 מקרים. () מבוסס על פחות מ-20 מקרים.  
אוכלוסיית ישראל בשנת 2009 נקבעה כאוכלוסיית תקן.  
יהודים ואחרים: כולל יהודים, נוצרים שאינם ערבים וללא סיווג דת.  
יהודים ואחרים ללא עולים: ללא עולי בריה"מ לשעבר מ-1990 ועולי אתיופיה מ-1980.

**התאבדויות עולים, גיל 45-64**  
**שיעור ל-100,000 נפש**  
**ממוצע נע תלת-שנתי**

שנה	סה"כ	זכרים	נקבות	יחס שיעורים - זכרים עולים/יהודים ואחרים ללא עולים
<b>עולי בריה"מ לשעבר שעלו מ-1990</b>				
1997	9.3	15.1	(4.6)	1.3
1998	11.0	18.9	(4.6)	1.5
1999	12.3	21.7	(4.9)	1.7
2000	11.6	22.4	(2.9)	1.7
2001	10.8	19.7	(3.6)	1.5
2002	10.8	19.1	(4.1)	1.3
2003	12.2	19.2	6.7	1.2
2004	12.9	19.3	7.7	1.2
2005	11.1	17.2	6.2	1.2
2006	9.0	15.1	(4.1)	1.2
2007	8.7	15.9	(3.0)	1.4
2008	9.9	17.3	(4.0)	1.4
<b>עולי אתיופיה שעלו משנת 1980</b>				
1997	(65.2)	(105.3)	..	(9.4)
1998	(45.9)	(69.3)	..	(5.5)
1999	(28.7)	(47.3)	..	(3.8)
2000	(27.0)	..	..	..
2001	(25.4)	..	..	..
2002	(27.8)	(41.2)	..	(2.7)
2003	(18.6)	..	..	..
2004	(41.7)	(50.7)	(33.3)	(3.1)
2005	(35.9)	(47.7)	..	(3.4)
2006	(33.8)	(38.6)	(29.4)	(3.1)
2007	(17.3)	(30.0)	..	(2.6)
2008	(19.1)	..	..	..
<b>יהודים ואחרים ללא עולים</b>				
1997	6.8	11.2	2.8	
1998	7.6	12.6	2.9	
1999	8.0	12.5	3.8	
2000	8.5	13.2	4.2	
2001	8.3	13.0	4.0	
2002	9.3	15.3	3.7	
2003	9.6	16.1	3.6	
2004	10.1	16.2	4.5	
2005	9.3	13.9	4.9	
2006	8.3	12.3	4.5	
2007	7.0	11.6	2.8	
2008	7.4	12.4	2.7	

.. פחות מ-5 מקרים. () מבוסס על פחות מ-20 מקרים.  
 אוכלוסיית ישראל בשנת 2009 נקבעה כאוכלוסיית תקן.  
 יהודים ואחרים: כולל יהודים, נוצרים שאינם ערבים וללא סיווג דת.  
 יהודים ואחרים ללא עולים: ללא עולי בריה"מ לשעבר מ-1990 ועולי אתיופיה מ-1980.

**התאבדויות עולים, גיל 65 ומעלה**  
**שיעור ל-100,000 נפש**  
**ממוצע נע תלת-שנתי**

שנה	סה"כ	זכרים	נקבות	יחס שיעורים - זכרים עולים/יהודים ואחרים ללא עולים
<b>עולי בריה"מ לשעבר שעלו מ- 1990</b>				
1997	14.1	25.5	(7.0)	0.9
1998	12.2	19.7	(7.6)	0.8
1999	11.8	19.3	(7.1)	0.9
2000	15.8	25.4	9.8	1.1
2001	14.7	23.3	9.3	1.0
2002	13.9	21.3	9.3	1.0
2003	10.2	16.6	(6.2)	0.8
2004	12.1	20.1	(7.1)	1.0
2005	12.7	23.0	(6.2)	1.3
2006	13.8	24.3	7.1	1.6
2007	14.4	26.6	(6.8)	1.7
2008	13.0	24.7	5.7	1.6
<b>עולי אתיופיה שעלו משנת 1980</b>				
1997	(64.8)	(98.0)	..	(3.5)
1998	(70.2)	(111.1)	..	(4.3)
1999	(66.7)	(103.8)	..	(4.6)
2000	..	..	..	..
2001	..	..	..	..
2002	..	..	..	..
2003	..	..	..	..
2004	..	..	..	..
2005	..	..	..	..
2006	..	..	..	..
2007	(43.8)	(53.3)	..	(3.4)
2008	(41.7)	(51.2)	..	(3.3)
<b>יהודים ואחרים ללא עולים</b>				
1997	17.8	27.9	10.0	
1998	16.6	25.7	9.7	
1999	14.6	22.3	8.7	
2000	14.0	22.6	7.4	
2001	13.5	22.5	6.6	
2002	12.9	22.3	5.7	
2003	12.6	21.2	6.1	
2004	12.8	20.6	6.9	
2005	11.2	17.3	6.5	
2006	9.8	15.6	5.4	
2007	8.9	15.5	3.7	
2008	8.7	15.5	3.5	

.. פחות מ- 5 מקרים. () מבוסס על פחות מ- 20 מקרים.  
 אוכלוסיית ישראל בשנת 2009 נקבעה כאוכלוסיית תקן.  
 יהודים ואחרים: כולל יהודים, נוצרים שאינם ערבים וללא סיווג דת.  
 יהודים ואחרים ללא עולים: ללא עולי בריה"מ לשעבר מ-1990 ועולי אתיופיה מ-1980.

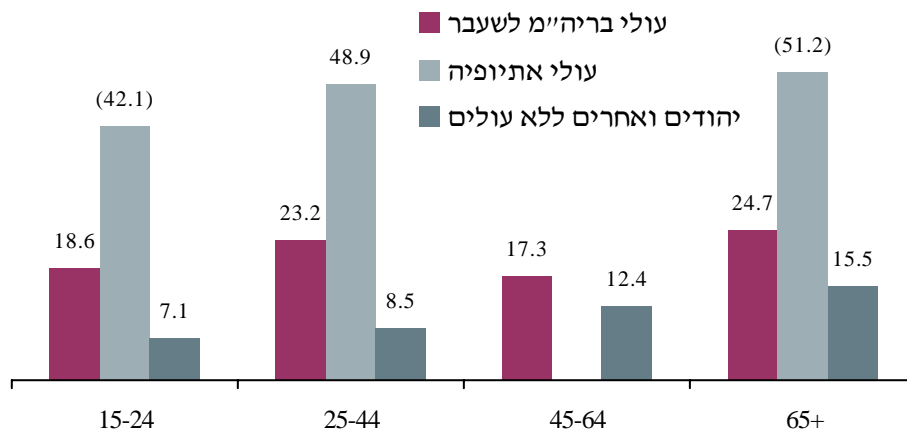


השוואה בין עולים לבין יהודים ואחרים ללא עולים

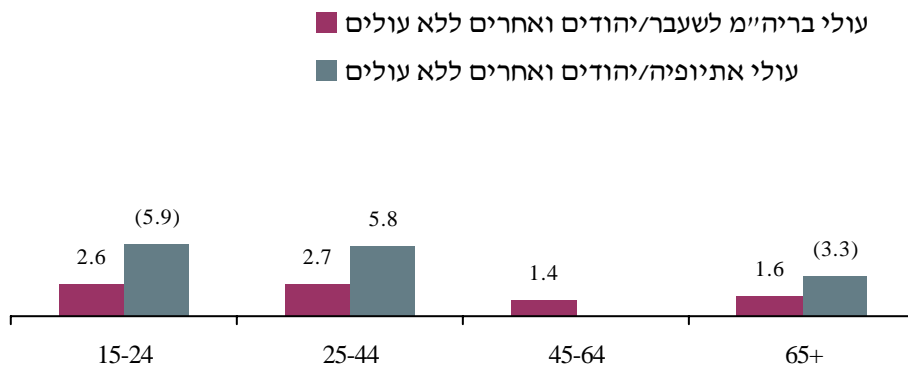
2007-2009

זכרים

שיעור לפי גיל ל- 100,000 נפש



יחס שיעורים



## 5 מצב משפחתי

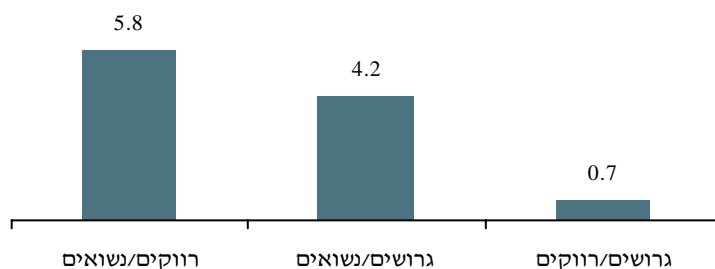
- שיעור ההתאבדות של נשואים בגיל 25-64 נמוך בהשוואה ללא נשואים, הן אצל גברים והן אצל נשים.
- שיעור ההתאבדות בקרב גרושים בגיל 25-44 גבוה בהשוואה לנשואים ולרווקים, בשנים 2007-2009 השיעור לגברים היה גבוה פי 5.8 ו- 1.3, בהתאמה, ולנשים פי 5.2 ו- 0.8, בהתאמה.
- שיעור ההתאבדות בקרב רווקים בגיל 25-44 גבוה בהשוואה לנשואים, בשנים 2007-2009 השיעור לגברים היה גבוה פי 4.4 ולנשים פי 6.6.
- שיעור ההתאבדות של גרושים בגיל 45-64 גבוה בהשוואה לנשואים, פי 4.2 לגברים ופי 3.0 לנשים בשנים 2007-2009. שיעור ההתאבדות של גברים רווקים בגיל 45-64 גבוה בהשוואה לנשואים פי 5.8.
- בשנים האחרונות, שיעור ההתאבדות בקרב רווקים בגיל 45-64 גבוה בהשוואה לשיעור בקרב גרושים.

**יחס שיעורים, זכרים**  
**שיעור ל-100,000 נפש**  
**2007-2009**

**גיל 25-44**



**גיל 45-64**



התאבדויות לפי מצב משפחתי ומין  
גיל 25-64  
שיעור ל-100,000 נפש  
ממוצע נע תלת-שנתי

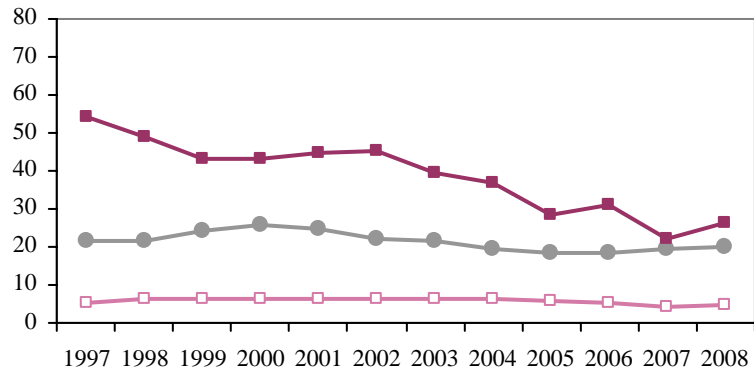
נקבות			זכרים			
גרורות	נשואות	רווקות	גרורים	נשואים	רווקים	
<b>גיל 25-44</b>						
(9.9)	1.5	(5.6)	54.4	5.4	21.6	1997
(7.4)	1.5	(5.3)	49.1	6.5	21.6	1998
(8.0)	1.3	5.5	43.0	6.2	24.0	1999
(6.5)	1.4	(4.7)	42.9	6.6	25.6	2000
9.5	1.6	5.0	44.9	6.4	24.6	2001
(8.2)	1.4	(4.1)	45.2	6.5	22.1	2002
9.7	1.3	5.8	39.7	6.5	21.4	2003
(8.2)	1.3	6.3	36.6	6.2	19.6	2004
(7.6)	1.4	7.3	28.4	5.8	18.5	2005
(6.6)	1.2	6.1	31.1	5.1	18.6	2006
(4.1)	1.0	5.9	22.3	4.3	19.7	2007
(4.9)	0.9	6.2	26.4	4.6	19.9	2008
<b>גיל 45-64</b>						
(8.3)	1.9	..	33.9	8.6	34.5	1997
(9.8)	2.0	..	50.6	9.2	40.5	1998
10.5	2.3	(9.7)	45.1	9.4	32.2	1999
10.1	2.5	(11.4)	41.5	10.3	39.0	2000
(8.4)	2.6	(9.7)	31.3	9.6	51.3	2001
10.0	2.4	(7.2)	36.0	10.6	59.0	2002
10.5	2.3	(7.8)	44.8	10.6	45.3	2003
11.0	3.1	(13.2)	42.7	11.1	37.2	2004
9.7	3.3	(13.5)	36.2	9.9	28.7	2005
9.2	2.9	(10.3)	29.9	8.0	40.9	2006
6.5	1.6	(5.8)	26.9	7.7	40.1	2007
6.2	2.0	(4.6)	31.6	7.4	42.8	2008

() מבוסס על פחות מ- 20 מקרים.  
.. פחות מ- 5 מקרים

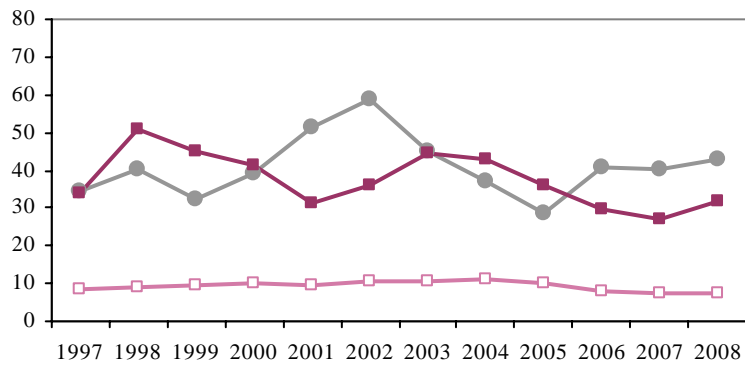
התאבדויות לפי מצב משפחתי  
שיעור ל- 100,000 נפש  
ממוצע נע תלת-שנתי

רווקים    נשואים    גרושים

זכרים, גיל 25-44



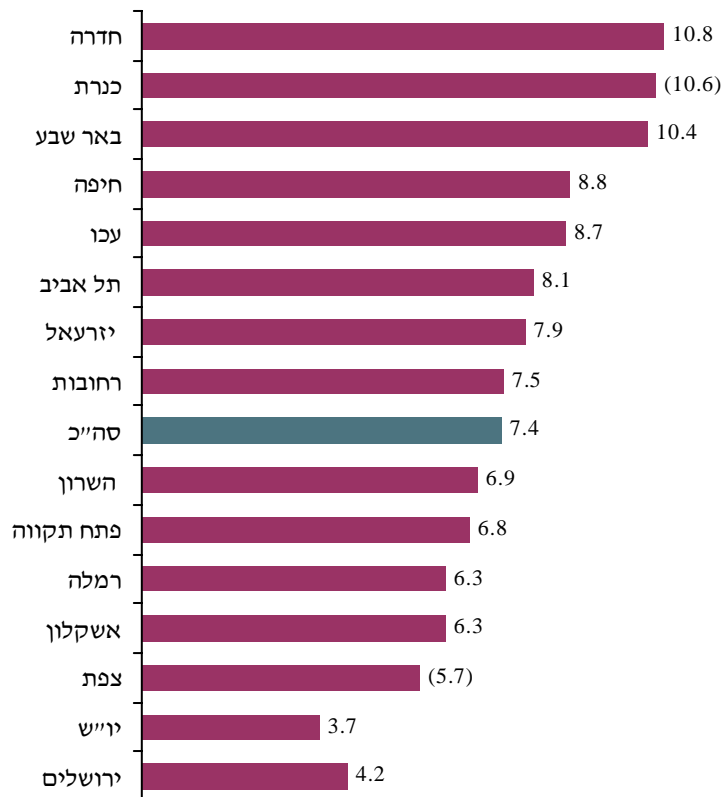
זכרים, גיל 45-64



### 6. אפיון גיאוגרפי

- שיעור ההתאבדויות המתוקנן לגיל בקרב יהודים ואחרים גבוה לגברים במחוז חיפה ונמוך במחוז ירושלים ויו"ש.
- בשנים 2007-2009, שיעור ההתאבדויות המתוקנן לגיל של גברים יהודים ואחרים היה גבוה בנפות חדרה (18.6 ל- 100,000 נפש), באר שבע (17.8), עכו (15.8) וחיפה (15.6) ונמוך במחוז ירושלים ויו"ש.
- שיעור ההתאבדות בקרב יהודים ואחרים במחוזות תל אביב, המרכז וחיפה ירד בשנים 2007-2009 בהשוואה לשנים 2004-2006.
- שיעור התאבדות מתוקנן לגיל גבוה נרשם בערים חדרה, תל אביב-יפו, כפר סבא, בת ים, אילת, באר שבע, חיפה והקריות, טבריה, כרמיאל, רמלה, חולון, לוד, רחובות, עפולה, נתניה, ראשון לציון ורמת גן בשנים 2001-2009.

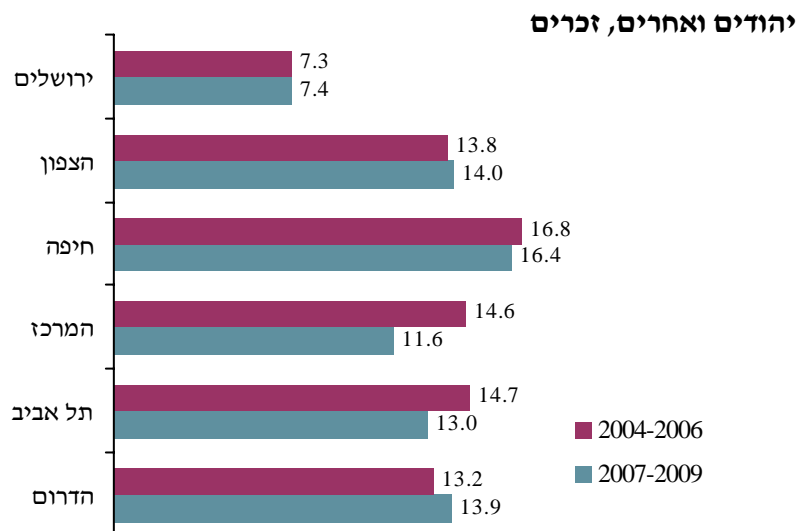
**התאבדויות לפי נפה, 2007-2009**  
**יהודים ואחרים**  
**גיל 15 ומעלה**  
**שיעור מתוקנן לגיל ל-100,000 נפש**



התאבדויות לפי מחוז וקבוצות אוכלוסיה, 2007-2009  
גיל 15 ומעלה  
שיעור מתוקן לגיל ל-100,000 נפש

מחוז מגורים	סך הכל	זכרים	נקבות
<b>סך הכל</b>			
<b>יהודים ואחרים</b>			
<b>סך הכל</b>	7.4	12.4	2.8
ירושלים	4.2	7.4	(1.3)
הצפון	7.9	14.0	(2.4)
חיפה	9.3	16.4	2.8
המרכז	6.9	11.6	2.7
תל אביב	8.1	13.0	3.7
הדרום	8.3	13.9	3.0
יו"ש	3.7	(5.6)	(1.7)
<b>אוכלוסיה ערבית</b>			
<b>סך הכל</b>	2.5	4.0	1.0
ירושלים	..	..	..
הצפון	6.3	(0.9)	3.5
חיפה	(2.6)	..	(2.2)
המרכז	..	..	(1.2)
תל אביב	..	..	..
הדרום	(2.8)	..	..

.. מספר מקרים קטן להצגה. () מבוסס על פחות מ- 20 מקרים.  
אוכלוסית ישראל בשנת 2009 נקבעה כאוכלוסית תקן.

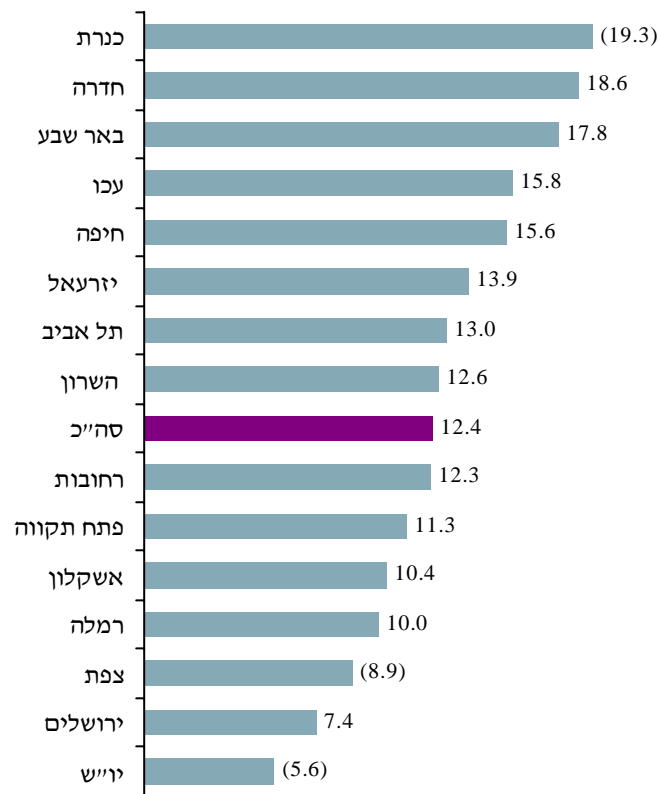


התאבדויות לפי נפה, יהודים ואחרים, 2007-2009  
גיל 15 ומעלה  
שיעור מתוקן לגיל ל-100,000 נפש

נפה	סה"כ	זכרים	נקבות
<b>סה"כ</b>	<b>7.4</b>	<b>12.4</b>	<b>2.8</b>
ירושלים	4.2	7.4	(1.3)
צפת	(5.7)	(8.9)	..
כנרת	(10.6)	(19.3)	..
יזרעאל	7.9	13.9	(2.5)
עכו	8.7	15.8	(2.3)
גולן			
חיפה	8.8	15.6	(2.7)
חדרה	10.8	18.6	(3.4)
השרון	6.9	12.6	(1.6)
פתח תקווה	6.8	11.3	(2.8)
רמלה	6.3	10.0	(3.0)
רחובות	7.5	12.3	(3.0)
תל אביב	8.1	13.0	3.7
אשקלון	6.3	10.4	(2.4)
באר שבע	10.4	17.8	(3.6)
יו"ש	3.7	(5.6)	(1.7)

אוכלוסית ישראל בשנת 2009 נקבעה כאוכלוסית תקן.

זכרים



התאבדויות לפי ישוב מגורים, 2001-2009  
גיל 15 ומעלה – ישובים מעל 35,000 תושבים  
שיעור מתוקן לגיל ל-100,000 נפש

שיעור מתוקן לגיל	שיעור גולמי	מספר מוחלט		שיעור מתוקן לגיל	שיעור גולמי	מספר מוחלט	
8.4	8.2	26	נצרת עילית	13.0	13.2	69	חדרה
8.4	8.6	42	רעננה	11.7	12.0	337	תל אביב -יפו
8.2	8.2	50	הרצלייה	11.3	11.6	113	בת ים
8.1	7.9	25	מודיעין-מכבים-רעות	11.2	11.2	39	קריית אתא
8.0	8.1	103	אשדוד	11.2	11.1	34	אילת
7.7	7.7	56	אשקלון	11.0	10.9	140	באר שבע
7.7	7.5	24	קריית גת	10.9	11.1	63	כפר סבא
7.4	7.6	26	נהרייה	10.6	10.3	28	קריית ביאליק
7.3	6.7	21	בית שמש	10.0	9.3	26	קריית ים
6.8	7.0	88	פתח תקווה	10.0	10.8	31	קריית מוצקין
(6.8)	(6.8)	19	הוד השרון	10.0	9.8	26	טבריה
6.4	6.4	20	עכו	9.8	9.8	30	כרמיאל
6.3	8.3	30	גבעתיים	9.6	10.3	204	חיפה
(6.2)	(5.5)	10	טייבה	9.2	9.1	38	רמלה
(6.0)	(6.5)	17	רמת השרון	9.2	9.2	111	חולון
(5.4)	(5.3)	12	ראש העין	9.2	9.1	39	לוד
4.3	4.2	177	ירושלים	9.1	9.0	63	רחובות
(4.2)	(4.0)	15	נצרת	9.0	8.9	24	עפולה
4.0	3.8	30	בני ברק	8.9	8.7	103	נתניה
(4.0)	(4.3)	8	שפרעם	8.7	8.7	133	ראשון לציון
(3.9)	(4.3)	7	רהט	(8.5)	(8.5)	17	נס ציונה
(1.8)	(2.3)	5	אום אל-פחם	8.5	8.6	83	רמת גן

הלוח מדורג על פי השיעור המתוקן לגיל

.. מספר מקרים קטן להצגה.

() מבוסס על פחות מ- 20 מקרים.

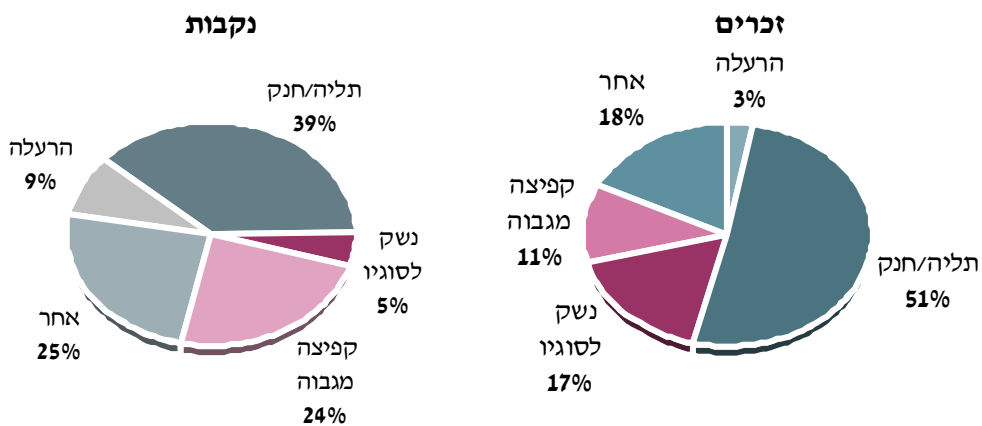
אוכלוסית ישראל בשנת 2009 נקבעה כאוכלוסית תקן.



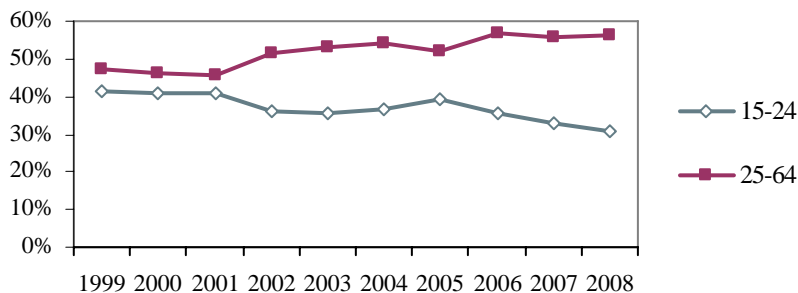
7. אופן ביצוע

- אופן ביצוע ההתאבדות השכיח ביותר הוא תליה או חנק ואח"כ נשק לסוגיו בכל קבוצות הגיל.
- בשנים 2007-2009, יותר ממחצית (51%) ההתאבדויות של גברים נעשו בתליה או בחנק, 17% עם נשק לסוגיו ו- 11% בקפיצה מגבוה. בקרב נשים שכיחות השיטות שונה, 39% היו בתליה או בחנק, 24% קפיצה מגבוה, 9% הרעלה ו- 5% באמצעות נשק לסוגיו.
- שיעור ההתאבדות באמצעות נשק לסוגיו בקרב גברים במגמת ירידה ממחצית שנות האלפיים, במיוחד בגיל 15-24 ובגיל 65 ומעלה.
- בקרב בנים לגיל 15-24 שיטת ההתאבדות השכיחה ביותר היתה נשק לסוגיו מתחילת שנות התשעים. משנת 2006, התאבדות באמצעות חנק שכיחה יותר.

התאבדויות לפי אופן ביצוע, 2007-2009 אחוזים



אחוז ההתאבדות באמצעות נשק לסוגיו, זכרים ממוצע נע תלת שנתי



התאבדויות לפי אופן ביצוע  
בני 15 ומעלה  
שיעור מתוקן לגיל ל-100,000 נפש  
ממוצע נע תלת שנתי

אחר	אופן ביצוע			הרעלה	
	קפיצה מגבוה	נשק לסוגיו	תליה/ חנק		
<b>סה"כ</b>					
1.59	1.01	1.65	3.45	0.55	1999
1.78	1.09	1.71	3.50	0.53	2000
1.87	1.19	1.67	3.28	0.50	2001
1.77	1.15	1.94	3.10	0.53	2002
1.81	1.20	1.77	3.14	0.49	2003
1.74	1.30	1.79	3.25	0.46	2004
1.59	1.27	1.52	3.26	0.41	2005
1.39	1.06	1.42	3.09	0.39	2006
1.30	0.90	1.21	2.99	0.34	2007
1.31	0.94	0.99	3.28	0.24	2008
<b>זכרים</b>					
2.39	1.33	3.04	6.03	0.68	1999
2.77	1.45	3.21	6.30	0.66	2000
2.90	1.59	3.18	5.76	0.56	2001
2.78	1.68	3.73	5.36	0.66	2002
2.81	1.70	3.38	5.35	0.63	2003
2.56	1.80	3.41	5.39	0.62	2004
2.23	1.66	2.80	5.37	0.55	2005
1.90	1.40	2.61	5.15	0.50	2006
2.06	1.25	2.25	5.25	0.44	2007
2.07	1.28	1.89	5.73	0.22	2008
<b>נקבות</b>					
0.88	0.74	0.34	1.08	0.42	1999
0.93	0.76	0.31	0.90	0.40	2000
0.98	0.85	(0.24)	0.98	0.42	2001
0.88	0.69	(0.23)	0.98	0.40	2002
0.92	0.77	(0.21)	1.08	0.37	2003
0.99	0.88	(0.22)	1.27	0.32	2004
1.01	0.93	0.30	1.30	0.29	2005
0.92	0.77	0.26	1.17	0.30	2006
0.65	0.58	(0.22)	0.89	0.25	2007
0.61	0.61	(0.08)	1.00	(0.19)	2008

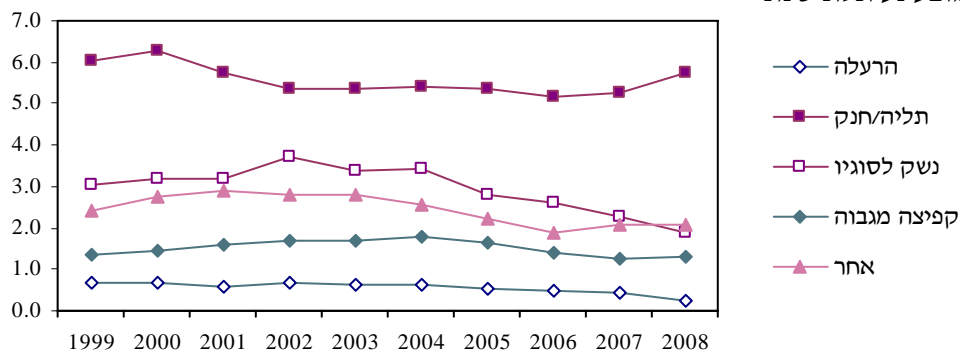
אוכלוסית ישראל בשנת 2009 נקבעה כאוכלוסית תקן.  
אחר – כולל לא ידוע.

התאבדויות לפי אופן ביצוע, 2007-2009  
בני 15 ומעלה  
שיעור ל- 100,000 נפש

קבוצות גיל					
75+	65-74	45-64	25-44	15-24	
<b>הרעלה</b>					
(0.5)	..	0.5	(0.2)	..	סה"כ
..	..	(0.5)	(0.2)	..	זכרים
..	..	(0.5)	(0.2)	..	נקבות
<b>תליה, חנק</b>					
3.9	2.7	3.7	3.5	2.4	סה"כ
8.1	5.1	6.6	5.8	3.9	זכרים
(1.2)	(0.8)	0.9	1.1	(0.9)	נקבות
<b>נשק לסוגיו</b>					
(0.6)	(1.1)	0.9	0.9	1.5	סה"כ
(1.5)	(2.3)	1.8	1.6	2.5	זכרים
..	..	..	..	(0.4)	נקבות
<b>קפיצה מגבוה</b>					
2.8	(1.0)	0.9	0.8	0.7	סה"כ
5.4	..	1.1	1.1	(0.9)	זכרים
(1.0)	(1.3)	(0.7)	(0.5)	(0.4)	נקבות
<b>אחר</b>					
4.1	2.1	1.3	1.0	0.7	סה"כ
7.6	(3.1)	1.9	1.5	1.3	זכרים
(1.8)	(1.3)	(0.8)	(0.5)	..	נקבות

.. מספר מקרים קטן להצגה.  
( ) מבוסס על פחות מ- 20 מקרים. - אין מקרים.  
אחר – כולל לא ידוע.

שיעור מתוקנן לגיל - זכרים  
ממוצע נע תלת שנתי



התאבדויות לפי אופן ביצוע – זכרים  
שיעור ל- 100,000 נפש  
ממוצע נע תלת שנתי, 1998-2008

תליה או חנק



נשק לסוגיו



### 8. עונתיות

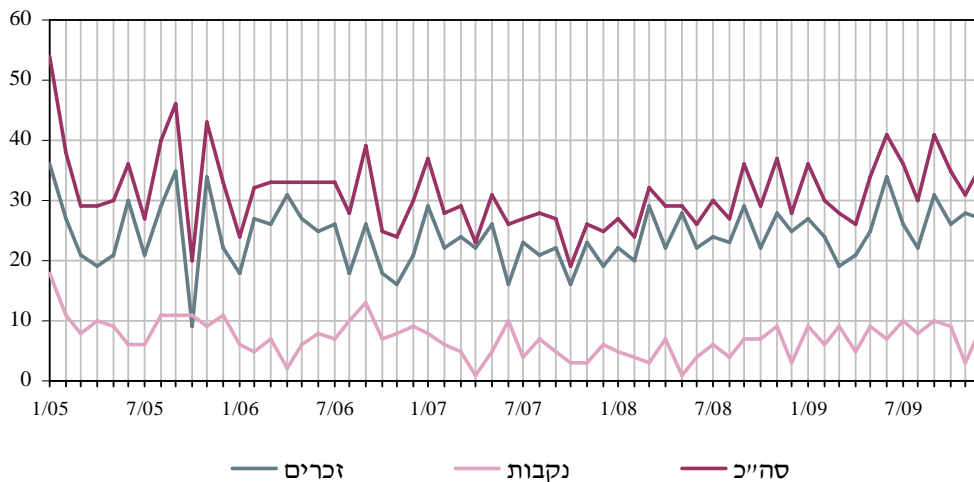
- שכיחות ההתאבדות גבוהה יותר בחורף בחודש ינואר ולאחר מכן בחודשי ספטמבר, מאי ויולי.
- שכיחות ההתאבדות נמוכה בכסלו ואחר כך בחשוון וניסן, כנראה בהשפעת חגי ישראל.

התאבדויות לפי מין  
גיל 15 ומעלה  
מספרים מוחלטים

חודש ושנה, 2000-2009



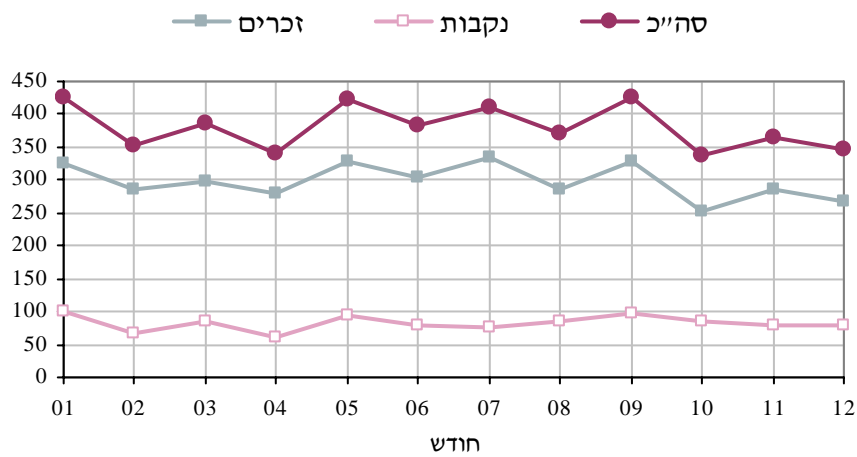
חודש ושנה, 2005-2009



התאבדויות לפי חודש, 1998-2009  
גיל 15 ומעלה  
מספרים מוחלטים

חודש פטירה	סך הכל	זכרים	נקבות
ינואר	426	326	100
פברואר	353	286	67
מרץ	385	299	86
אפריל	340	280	60
מאי	422	327	95
יוני	383	303	80
יולי	410	333	77
אוגוסט	371	285	86
ספטמבר	425	327	98
אוקטובר	338	253	85
נובמבר	364	285	79
דצמבר	347	268	79
<b>סך הכל</b>	<b>4,564</b>	<b>3,572</b>	<b>992</b>

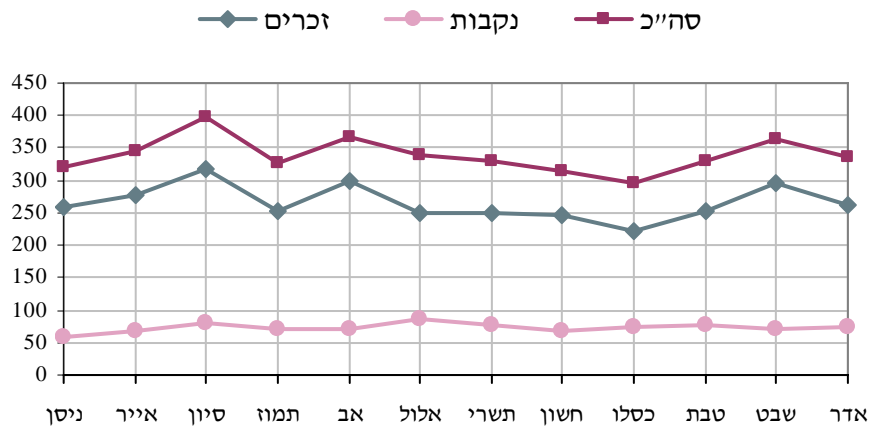
סה"כ כולל לא ידוע.



התאבדויות לפי החודש העברי  
גיל 15 ומעלה  
מספרים מוחלטים

חודש פטירה	סך הכל	זכרים	נקבות
ניסן	320	260	60
אייר	346	277	69
סיון	398	317	81
תמוז	326	254	72
אב	368	298	70
אלול	338	251	87
תשרי	329	251	78
חשון	315	248	67
כסלו	295	222	73
טבת	330	254	76
שבט	365	295	70
אדר	336	263	73

סה"כ כולל לא ידוע.  
שבט: ממוצע של שבט ואדר א' בשנים מעוברות.  
אדר: חודש אדר או אדר ב' בשנים מעוברות.



## 9. השוואות בינלאומיות

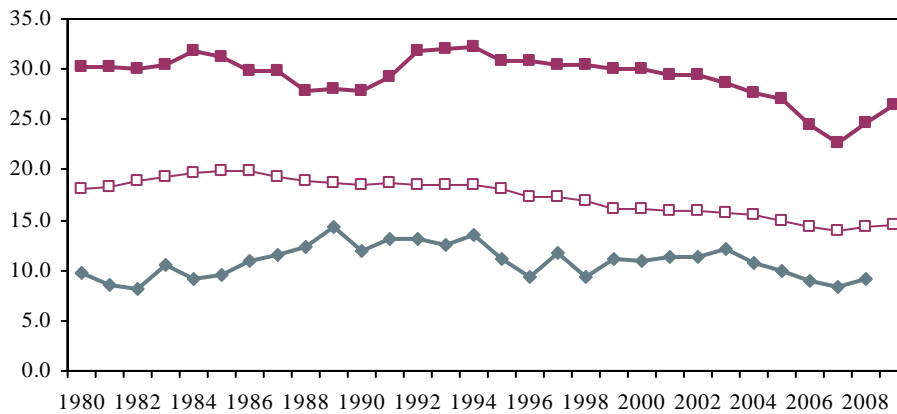
- שיעור ההתאבדות המתוקן לגיל של זכרים ונקבות בישראל נמוך בהשוואה למרבית מדינות אירופה, מדורג במקום ה-3 בקרב זכרים ובמקום ה-2 בקרב נקבות בהשוואה ל-25 מדינות, בשנים האחרונות.
- שיעור ההתאבדות לצעירים בגיל 15-29 בישראל נמוך בהשוואה למרבית מדינות אירופה, מדורג בקרב זכרים במקום ה-9 ובקרב נקבות במקום ה-3 בהשוואה ל-25 מדינות באירופה, בשנים האחרונות.
- שיעור ההתאבדות המתוקן לגיל בישראל בגיל 25-64 מדורג במקום ה-2 בקרב זכרים ונקבות בהשוואה ל-25 מדינות באירופה.
- שיעור ההתאבדות המתוקן לגיל בישראל בגיל 65 ומעלה מדורג בקרב זכרים במקום ה-5 ובקרב נקבות במקום ה-3 בהשוואה ל-25 מדינות באירופה.
- יחס השיעורים זכרים/נקבות גבוה בישראל בהשוואה למרבית מדינות אירופה, יחס השיעורים בגיל 15-29 מדורג במקום ה-4 והיחס של סה"כ השיעור מדורג במקום ה-6 בהשוואה ל-25 מדינות באירופה. הדירוג הגבוה נובע בעיקר עקב השיעור הנמוך, יחסית, של נקבות בישראל בהשוואה למדינות אירופה.
- ממחצית שנות התשעים, נרשמה מגמת ירידה בשיעור ההתאבדות המתוקן לגיל בממוצע מדינות האיחוד האירופי בקרב זכרים ונקבות. בישראל נרשמה מגמה דומה.
- שיעור ההתאבדות בקרב זכרים ונקבות בגיל 15-29 בממוצע מדינות האיחוד האירופי מצביע על מגמת ירידה ממחצית שנות התשעים. בישראל נרשמה בקרב נקבות מגמה דומה ובקרב זכרים השיעור היה יציב וממחצית שנות האלפיים נרשמה ירידה.



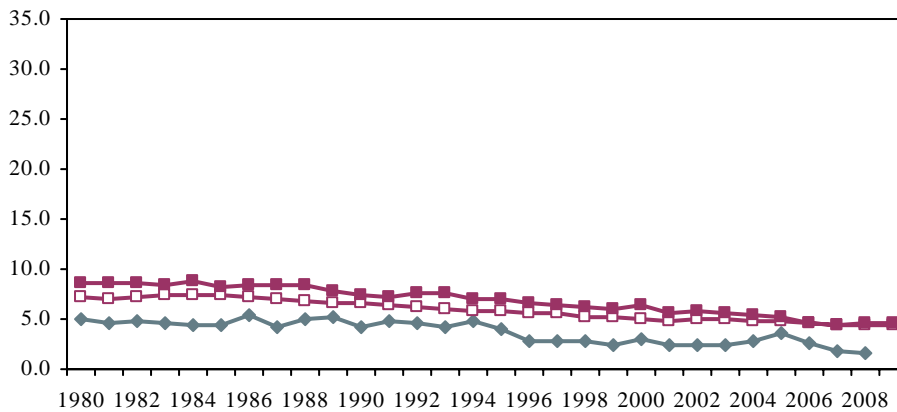
**התאבדויות – סה"כ**  
שיעור מתוקן לגיל ל- 100,000 נפש

- ◆ ישראל
- 15 מדינות ה-EU (עד 2004)
- 12 מדינות שהצטרפו ל-EU בשנים 2004-2007

**זכרים**



**נקבות**



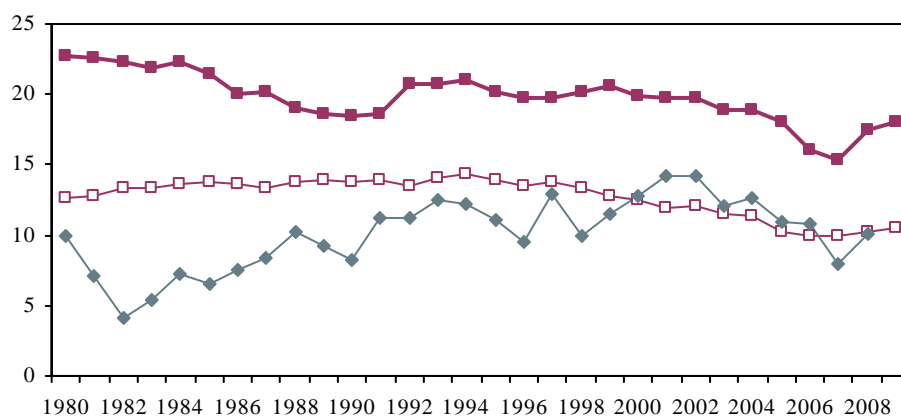
15 מדינות ה-EU (עד 2004): אוסטריה, איטליה, אירלנד, בלגיה, בריטניה, גרמניה, דנמרק, הולנד, יוון, לוקסמבורג, ספרד, פורטוגל, פינלנד, צרפת, שוודיה.

12 מדינות שהצטרפו ל-EU בשנים 2004-2007: אסטוניה, בולגריה, הונגריה, לטביה, ליטא, מלטה, סלובניה, סלובקיה, פולין, צ'כיה, קפריסין, רומניה.

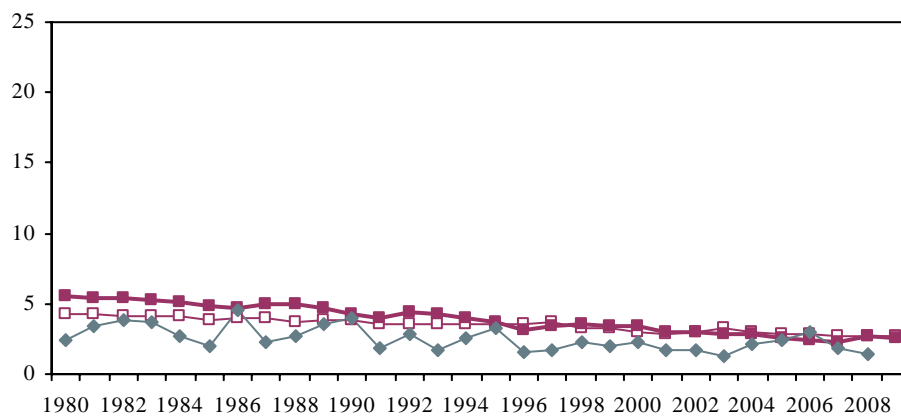
התאבדויות – גיל 15-29  
שיעור ל- 100,000 נפש

- ◆ ישראל
- 15 מדינות ה-EU עד 2004
- 12 מדינות שהצטרפו ל-EU בשנים 2004-2007

זכרים



נקבות



התאבדויות – סה"כ  
שיעור ל- 100,000 נפש  
שנה אחרונה זמינה

זכרים			דירוג	נקבות		
שנה	שיעור	שנה		שיעור	דירוג	
יוון	2009	5.2	1	0.9	2009	יוון
איטליה	2008	8.7	2	1.6	2008	ישראל
ישראל	2008	9.1	3	2.4	2008	איטליה
ספרד	2008	10.4	4	2.8	2009	בריטניה
בריטניה	2009	10.5	5	2.8	2008	ספרד
הולנד	2009	12.2	6	2.9	2008	לוקסמבורג
פורטוגל	2009	13.4	7	3.1	2009	פורטוגל
לוקסמבורג	2008	14.8	8	3.7	2010	רומניה
גרמניה	2006	15.5	9	3.7	2009	צ'כיה
דנמרק	2006	16.0	10	4.3	2009	פולין
בולגריה	2008	16.3	11	4.5	2009	ממוצע מדינות ה-EU
נורבגיה	2009	16.5	12	4.6	2009	איסלנד
ממוצע מדינות ה-EU	2009	16.9	13	4.6	2008	בולגריה
שוודיה	2009	17.7	14	4.7	2009	אירלנד
איסלנד	2009	18.2	15	4.7	2006	גרמניה
אירלנד	2009	18.6	16	5.0	2009	הולנד
רומניה	2010	20.8	17	5.5	2009	קרואטיה
אוסטריה	2009	20.9	18	5.7	2009	אוסטריה
צ'כיה	2009	21.8	19	5.7	2006	דנמרק
צרפת	2008	23.3	20	6.5	2009	נורבגיה
קרואטיה	2009	26.0	21	7.1	2009	שוודיה
בלגיה	2005	26.5	22	7.3	2009	סלובניה
פינלנד	2009	27.3	23	7.4	2009	רוסיה
פולין	2009	28.3	24	7.6	2008	צרפת
סלובניה	2009	30.6	25	8.8	2009	הונגריה
הונגריה	2009	37.1	26	9.3	2005	בלגיה
רוסיה	2009	44.6	27	9.5	2009	פינלנד

מקור: מבוסס על נתוני ה-HFA של ארגון הבריאות העולמי, האזור האירופי.  
ממוצע מדינות ה-EU: כולל כל המדינות החברות באיחוד האירופי בשנת 2008.

**התאבדויות – גיל 15-29**  
שיעור ל- 100,000 נפש  
שנה אחרונה זמינה

זכרים			דירוג	נקבות		
יוון	2009	3.5	1	2.8	2008	איסלנד
איטליה	2008	6.4	2	0.8	2009	יוון
ספרד	2008	6.5	3	1.4	2008	<b>ישראל</b>
פורטוגל	2009	7.7	4	1.5	2009	פורטוגל
הולנד	2009	9.0	5	1.5	2008	איטליה
בולגריה	2008	9.2	6	1.6	2008	ספרד
דנמרק	2006	9.3	7	1.7	2009	סלובניה
בריטניה	2009	10.1	8	1.9	2009	קרוואטיה
<b>ישראל</b>	<b>2008</b>	<b>10.1</b>	9	2.2	2009	אוסטריה
גרמניה	2006	10.5	10	2.3	2009	ציכיה
איסלנד	2009	10.7	11	2.3	2010	רומניה
רומניה	2010	11.9	12	2.4	2008	בולגריה
<b>ממוצע מדינות ה-EU</b>	<b>2009</b>	<b>12.3</b>	<b>13</b>	2.7	2006	גרמניה
צרפת	2008	13.9	14	2.7	2009	בריטניה
ציכיה	2009	14.1	<b>15</b>	<b>2.7</b>	<b>2009</b>	<b>ממוצע מדינות ה-EU</b>
קרוואטיה	2009	14.8	16	2.7	2009	פולין
אוסטריה	2009	15.3	17	3.2	2008	צרפת
נורבגיה	2009	16.8	18	3.3	2009	הולנד
שוודיה	2009	17.0	19	3.4	2009	הונגריה
הונגריה	2009	17.5	20	3.5	2006	דנמרק
סלובניה	2009	18.5	21	4.9	2005	בלגיה
בלגיה	2005	19.4	22	6.6	2009	שוודיה
פולין	2009	21.8	23	6.8	2009	ליטא
אירלנד	2009	25.8	24	7.0	2009	אירלנד
פינלנד	2009	29.1	25	7.3	2009	נורבגיה
ליטא	2009	42.0	26	8.0	2009	רוסיה
רוסיה	2009	48.1	27	10.0	2009	פינלנד

מקור: מבוסס על נתוני ה-HFA של ארגון הבריאות העולמי, האזור האירופי.  
ממוצע מדינות ה-EU: כולל כל המדינות החברות באיחוד האירופי בשנת 2008.

התאבדויות – גיל 25-64  
שיעור ל- 100,000 נפש  
שנה אחרונה זמינה

זכרים			דירוג	נקבות		
יוון	7.6	2009	1	1.2	2009	יוון
<b>ישראל</b>	<b>10.2</b>	<b>2008</b>	<b>2</b>	<b>1.8</b>	<b>2008</b>	<b>ישראל</b>
איטליה	11.0	2008	3	3.3	2008	איטליה
ספרד	13.2	2008	4	3.7	2008	ספרד
פורטוגל	15.4	2009	5	3.8	2009	פורטוגל
בריטניה	15.8	2009	6	4.0	2009	בריטניה
הולנד	17.3	2009	7	4.4	2010	רומניה
גרמניה	19.0	2006	8	4.9	2009	צ'כיה
דנמרק	19.2	2006	9	5.2	2008	בולגריה
בולגריה	19.2	2008	10	5.9	2009	פולין
נורבגיה	22.2	2009	11	5.9	2009	אירלנד
<b>ממוצע מדינות ה-EU</b>	<b>22.6</b>	<b>2009</b>	<b>12</b>	6.0	2006	גרמניה
שוודיה	23.9	2009	13	<b>6.0</b>	<b>2009</b>	<b>ממוצע מדינות ה-EU</b>
אוסטריה	24.8	2009	14	6.4	2009	קרוואטיה
אירלנד	25.5	2009	15	6.9	2009	אוסטריה
איסלנד	28.2	2009	16	7.2	2006	דנמרק
רומניה	29.6	2010	17	7.3	2009	הולנד
צ'כיה	30.3	2009	18	8.5	2009	רוסיה
קרוואטיה	30.8	2009	19	8.7	2009	איסלנד
צרפת	31.1	2008	20	8.9	2009	סלובניה
בלגיה	36.8	2005	21	9.3	2009	נורבגיה
פינלנד	37.3	2009	22	9.4	2009	שוודיה
פולין	39.7	2009	23	10.9	2008	צרפת
סלובניה	41.8	2009	24	12.1	2009	הונגריה
הונגריה	49.7	2009	25	13.5	2005	בלגיה
רוסיה	58.0	2009	26	13.9	2009	פינלנד

מקור: מבוסס על נתוני ה-HFA של ארגון הבריאות העולמי, האזור האירופי.  
ממוצע מדינות ה-EU: כולל כל המדינות החברות באיחוד האירופי בשנת 2008.

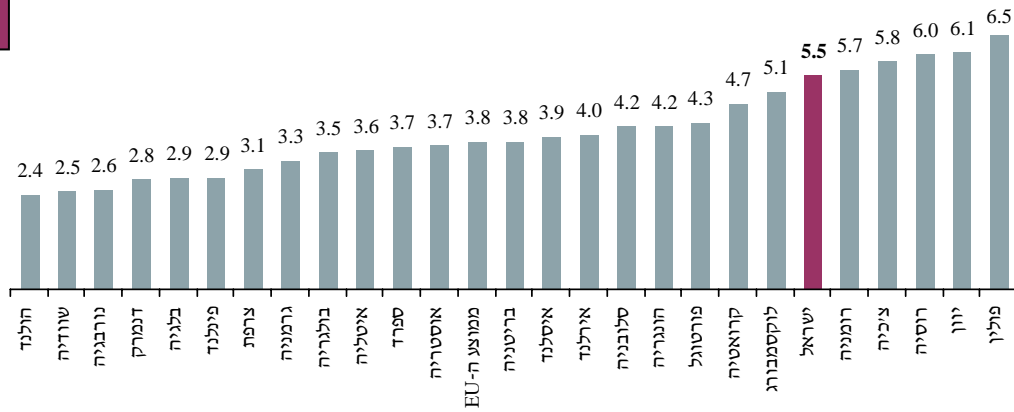
התאבדויות 2005 – גיל 65 ומעלה  
שיעור ל- 100,000 נפש  
שנה אחרונה זמינה

זכרים			דירוג	נקבות		
שנה	שיעור	שנה		שיעור	שנה	
יוון	2009	7.7	1	1.5	2009	יוון
בריטניה	2009	9.2	2	3.1	2009	בריטניה
אירלנד	2009	14.3	3	4.4	2008	ישראל
הולנד	2009	17.1	4	4.6	2008	איטליה
ישראל	2008	18.5	5	4.7	2009	אירלנד
איסלנד	2009	18.8	6	5.2	2009	נורבגיה
איטליה	2008	19.1	7	6.1	2008	ספרד
נורבגיה	2009	22.2	8	6.8	2009	צ'כיה
ספרד	2008	24.3	9	6.8	2009	פולין
שוודיה	2009	26.6	10	7.1	2009	הולנד
ממוצע מדינות ה-EU	2009	30.8	11	7.6	2009	פינלנד
רומניה	2010	31.0	12	8.1	2009	ממוצע מדינות ה-EU
פינלנד	2009	35.1	13	8.3	2010	רומניה
גרמניה	2006	36.9	14	8.7	2009	פורטוגל
צ'כיה	2009	37.1	15	8.9	2008	אסטוניה
פולין	2009	37.5	16	9.0	2009	שוודיה
פורטוגל	2009	38.9	17	10.6	2006	גרמניה
דנמרק	2006	42.9	18	12.3	2008	צרפת
בולגריה	2008	43.6	19	12.8	2006	דנמרק
בלגיה	2005	44.1	20	13.1	2008	איסלנד
אסטוניה	2008	44.2	21	14.0	2008	בולגריה
צרפת	2008	47.6	22	14.1	2005	בלגיה
אוסטריה	2009	51.8	23	14.2	2009	אוסטריה
סלובניה	2009	59.4	24	14.6	2009	רוסיה
קרואטיה	2009	66.5	25	17.1	2009	הונגריה
רוסיה	2009	70.6	26	17.4	2009	קרואטיה
הונגריה	2009	75.7	27	20.6	2009	סלובניה

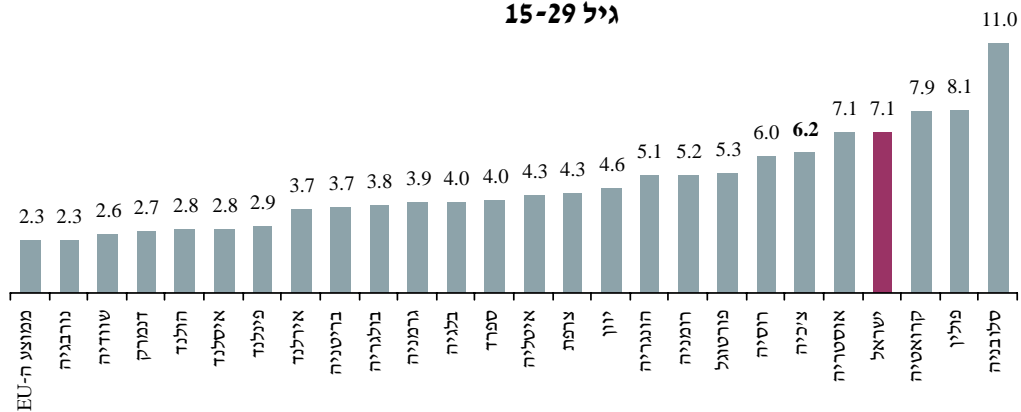
מקור: מבוסס על נתוני ה- HFA של ארגון הבריאות העולמי, האזור האירופי.  
ממוצע מדינות ה-EU: כולל כל המדינות החברות באיחוד האירופי בשנת 2008.

**יחס שיעורים זכרים ונקבות**  
 שיעור ל- 100,000 נפש  
 שנה אחרונה זמינה

סה"כ מתוקנן לגיל



גיל 15-29



בני 65 ומעלה



פרק ב:

נסיונות התאבדות



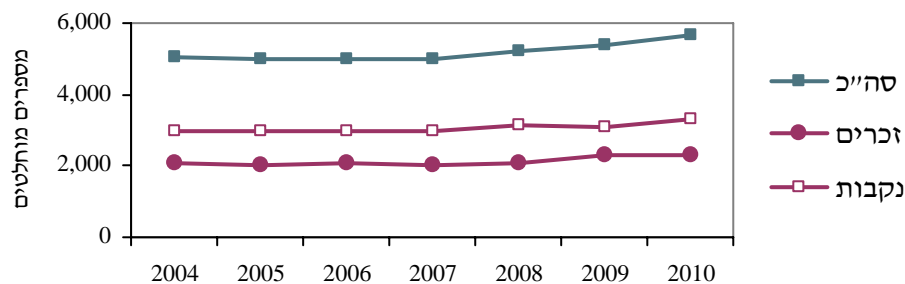
## 1. היקף התופעה

- מספר נסיונות ההתאבדות מבוסס על מקרים שהגיעו לטיפול במחלקה לרפואה דחופה ב- 28 בתי חולים לאשפוז כללי לאחר נסיון התאבדות, בהתאם לרישום **סיבת הכניסה או האבחנה** במחלקה לרפואה דחופה בבית החולים. מקרים שלא הגיעו למחלקה לרפואה דחופה בבתי החולים לא כלולים בעבודה זו.
- בשנת 2010 מספר נסיונות ההתאבדות שנרשמו במחלקה לרפואה דחופה בבתי החולים הכלליים היה 5,640 בהשוואה ל- 4,981 בשנת 2005. בשנים 2004-2010 היו כ- 5,200 מקרים בממוצע בשנה.
- שיעור נסיונות ההתאבדות המתוקנן לגיל בשנת 2010 היה 92 ל- 100,000 בני 10 ומעלה, השיעור יציב יחסית משנת 2004. בקרב נשים השיעור גבוה פי 1.2 בהשוואה לגברים.
- שיעור נסיונות ההתאבדות המתוקנן לגיל יציב יחסית ממחצית שנות האלפיים, בקרב גברים השיעור נע בין 76-70 ל- 100,000 בני 10 ומעלה ובקרב נשים השיעור נע בין 108-102, בשנים 2004-2010.

נסיונות התאבדות לפי מין מין 2004-2010  
מספרים מוחלטים

שנה	סה"כ	זכרים	נקבות
2004	5,031	2,078	2,952
2005	4,981	2,014	2,966
2006	5,010	2,058	2,952
2007	4,973	2,003	2,970
2008	5,234	2,085	3,149
2009	5,378	2,278	3,100
2010	5,640	2,313	3,327

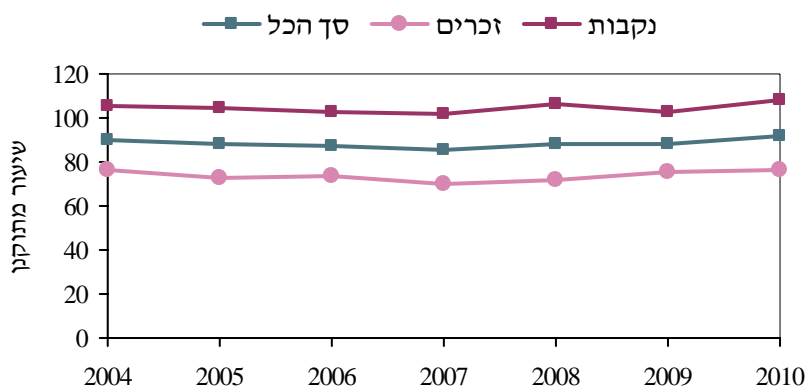
סה"כ כולל מין לא ידוע.



**נסיונות התאבדות לפי מין, 2004-2010**  
 בני 10 ומעלה  
 שיעור מתוקן לגיל ל-100,000 נפש

שנה	סה"כ	זכרים	נקבות
2004	90.3	76.0	105.1
2005	88.2	72.4	104.4
2006	87.5	73.3	102.6
2007	85.4	69.9	101.6
2008	88.5	71.4	106.2
2009	88.6	75.3	102.3
2010	91.7	76.1	107.9

אוכלוסית ישראל בשנת 2009 נקבעה כאוכלוסית תקן.



## 2. הרכב גיל ומין

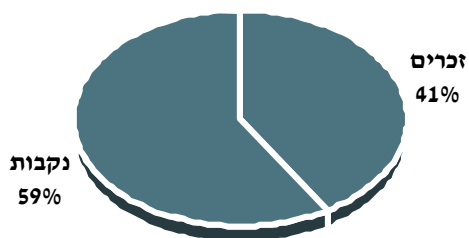
- שיעור נסיונות ההתאבדות הגבוה ביותר נמצא בקרב בני נוער, אצל בנות בגיל 15-21 ואצל בנים בגיל 18-21. השיא נרשם בגיל 19, שיעור דומה בקרב בנות ובנים, 342 ל-100,000 בנות ו-314 בקרב בנים בשנים 2008-2010.
- שיעור נסיונות ההתאבדות גבוה יותר בקרב צעירות בהשוואה לצעירים. בשנים 2008-2010, השיעור בקרב נערות היה גבוה פי שישה בהשוואה לנערים בגיל 14-15 ופי ארבעה בגיל 16-17 ובגיל 12-13. בגיל 18-30 השיעור בקרב נערות היה גבוה פי 1.5 בהשוואה לנערים. לאחר גיל 35 לא נמצא הבדל משמעותי בין בשיעור נסיונות ההתאבדות.
- שיעור נסיונות ההתאבדות בקרב בני נוער בגיל 18-21 היה במגמת עליה בקרב בנים ובנות, בשנתיים האחרונות השיעור יציב. בעיקר, נרשמה עליה בקרב בנים בגיל 19-20 ובנות בגיל 18-19. השיעור בקרב בנים בגיל 19 עלה ב-56% בשנים 2008-2010 בהשוואה לשנים 2004-2006.
- בשנת 2010 נרשמו 2,127 נסיונות התאבדות בקרב בני נוער בגיל 15-24, 1,362 לבנות ו-765 לבנים, בהשוואה ל-2,109, 1,295, 814 בהתאמה, בשנת 2009.
- נסיונות ההתאבדות של בני נוער עד גיל 24 מהווים כמחצית מנסיונות הנשים וכשליש מנסיונות הגברים, אחוז יציב יחסית בעשור האחרון.
- נסיונות ההתאבדות עד גיל 18 מהווים 18% מנסיונות הנשים ו-5% מנסיונות הגברים בשנת 2010, אחוז יציב יחסית בשנים האחרונות.
- נסיונות ההתאבדות בגיל 18-21 מהווים כחמישית מנסיונות הגברים ומנסיונות הנשים (19% ו-18%, בהתאמה, בשנת 2010).

אחוז נסיונות ההתאבדות עד גיל 24, 2004-2010  
מסך כל הנסיונות

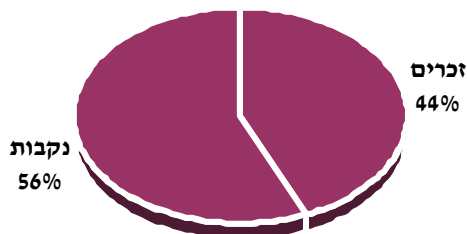


נסיונות ההתאבדות לפי מין, 2010  
אחוזים

גיל 10 ומעלה

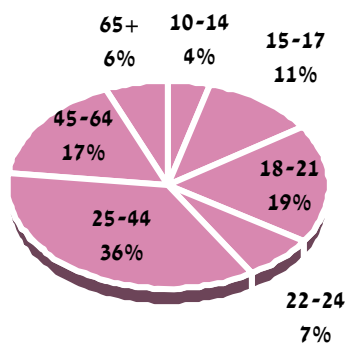


גיל 15-24

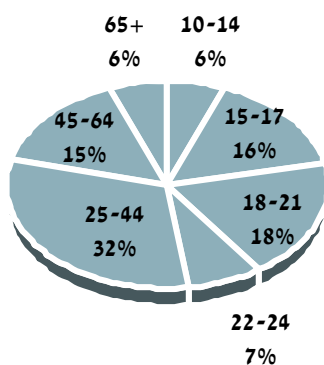


נסיונות התאבדות לפי גיל ומין, 2010  
אחוזים

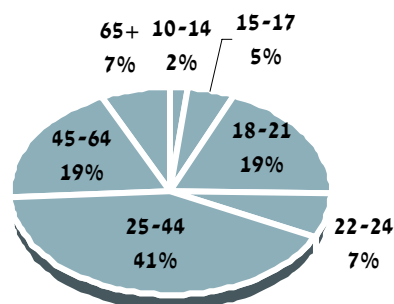
סה"כ



נקבות



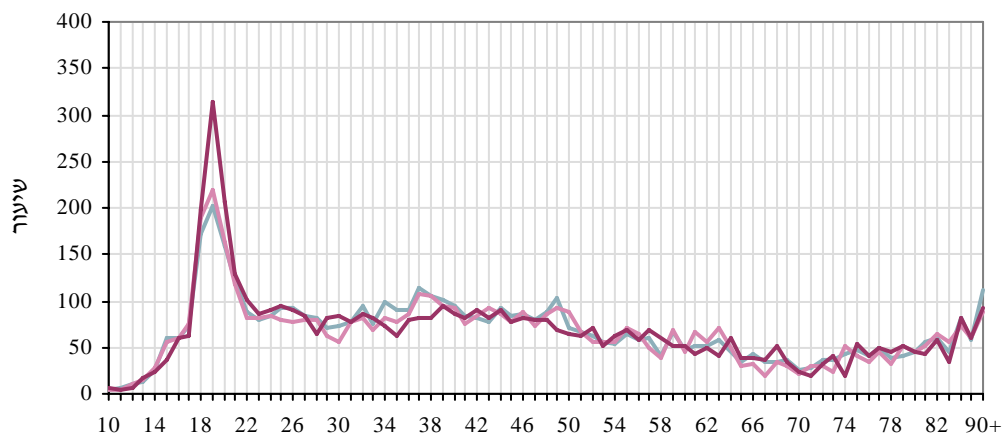
זכרים



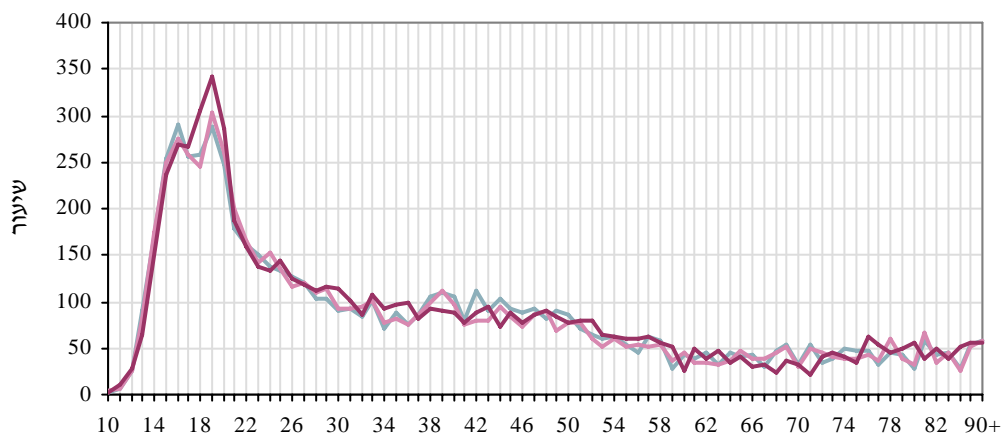
נסיגות התאבדות לפי גיל ומין  
גיל 10 ומעלה  
שיעור ל-100,000 נפש

- 2008-2010
- 2005-2007
- 2004-2006

זכרים



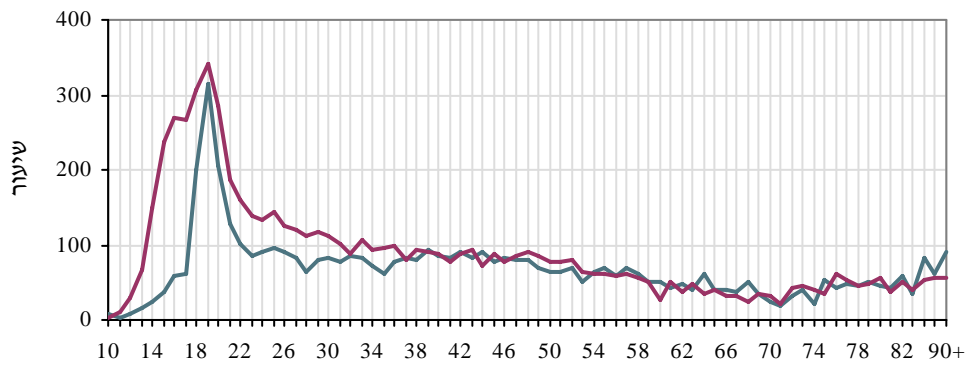
נקבות



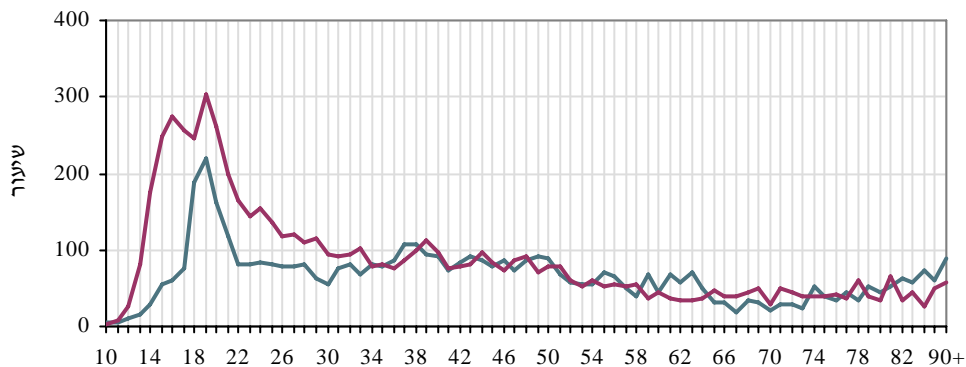
נסיונות התאבדות לפי גיל ומין  
גיל 10 ומעלה  
שיעור ל-100,000 נפש

נקבות זכרים

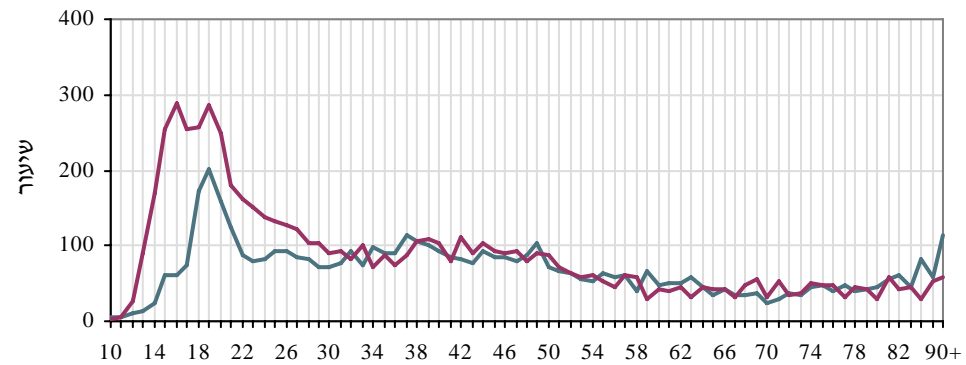
2008-2010



2005-2007

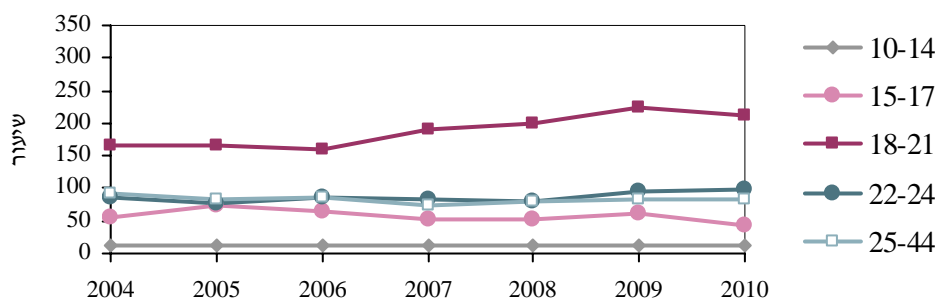


2004-2006

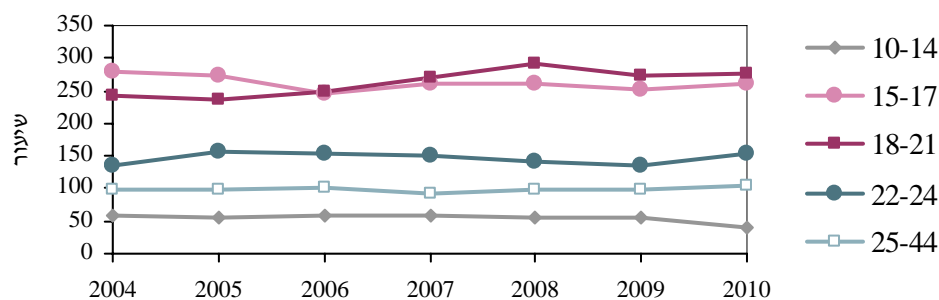


נסיונות התאבדות לפי גיל ומין, 2004-2010  
 גיל 10 ומעלה  
 שיעור ל-100,000 נפש

זכרים



נקבות





נסיונות התאבדות לפי גיל ומין, 2004-2010  
גיל 10 ומעלה  
שיעור ל-100,000 נפש

2004	2005	2006	2007	2008	2009	2010	קב' גיל
<b>סה"כ</b>							
34.6	33.4	34.4	34.8	31.7	32.6	26.4	10-14
165.4	171.2	152.8	155.1	154.1	153.0	150.6	15-17
204.1	200.3	204.1	229.9	244.1	248.8	244.2	18-21
111.6	117.2	118.8	116.8	111.0	115.6	126.0	22-24
96.4	91.4	93.5	83.6	89.2	91.2	93.9	25-44
67.3	65.6	65.5	61.3	64.2	62.0	66.9	45-64
45.8	34.4	37.6	38.3	31.1	31.0	40.2	65-74
47.9	57.7	41.5	44.6	54.5	42.3	59.1	75+
<b>זכרים</b>							
11.2	12.1	11.5	13.5	10.8	11.4	12.4	10-14
55.5	74.4	63.6	53.4	53.2	60.4	44.3	15-17
166.2	166.3	160.3	191.2	199.2	224.8	211.9	18-21
87.2	77.9	85.6	83.7	81.3	95.9	99.6	22-24
93.6	84.2	85.5	74.0	78.9	84.1	82.2	25-44
65.3	65.9	69.5	66.3	64.7	61.1	65.1	45-64
47.9	23.4	35.0	31.3	25.9	29.6	45.5	65-74
53.7	59.3	51.7	46.0	54.8	45.3	63.2	75+
<b>נקבות</b>							
59.1	55.8	58.5	57.2	53.8	54.8	41.2	10-14
280.6	272.6	246.5	261.8	260.1	250.6	262.5	15-17
243.8	235.9	249.9	270.1	290.7	274.0	277.8	18-21
136.6	157.5	153.1	151.0	141.8	136.0	153.0	22-24
99.1	98.5	101.4	93.3	99.6	98.3	105.5	25-44
69.1	65.3	61.8	56.6	63.7	62.7	68.6	45-64
44.1	43.4	39.7	44.1	35.5	32.1	35.7	65-74
44.0	56.6	34.7	43.7	54.3	40.3	56.2	75+

### 3. קבוצת אוכלוסיה

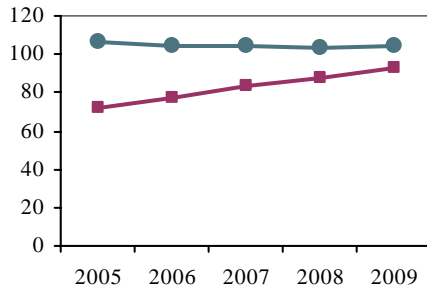
- שיעור נסיונות ההתאבדות בקרב ערבים צעירים במגמת עליה בשנים האחרונות. השיעור בקרב נשים ערביות צעירות דומה לשיעור בקרב יהודיות ואחרות ובגיל 25-44 נמצא גבוה יותר. השיעור בגיל 45 ומעלה ליהודים ואחרים גבוה יותר בהשוואה לערבים בקרב גברים ונשים.
- בקרב ערבים, שיעור נסיונות ההתאבדות במגמת עליה. השיעור המתוקן לגיל לגברים עלה מ- 46.7 ל- 100,000 בשנים 2004-2006 ל- 53.8 בשנים 2008-2010, ובקרב נשים מ- 72.2 ל- 93.3, בהתאמה. מגמת עליה נרשמה בקרב גברים ונשים בכל קבוצות הגיל ובמיוחד בקרב צעירים, השיעור בגיל 15-24 עלה בקרב בנים מ- 89.0 ל- 107.9 ובקרב בנות מ- 183.1 ל- 227.0, בהתאמה.
- בקרב יהודים ואחרים, שיעור נסיונות ההתאבדות יציב יחסית ממחצית שנות האלפיים. השיעור המתוקן לגיל היה לגברים 75.9 ל- 100,000 נפש בשנים 2004-2006 בהשוואה ל- 76.2 בשנים 2008-2010 ולנשים 106.8 ו- 104.3, בהתאמה. מגמת עליה נרשמה בגיל 15-24, בקרב בנים מ- 112.1 ל- 131.1 ובקרב בנות מ- 224.8 ל- 227.2, בהתאמה.
- בקרב גברים, שיעור נסיונות ההתאבדות של יהודים ואחרים גבוה בהשוואה לשיעור באוכלוסיה הערבית, אך במשך השנים הפער הצטמצם. יחס השיעורים של השיעור המתוקן ירד מ- 1.6 בשנים 2004-2006 ל- 1.4 בשנים 2008-2010, ובגיל 15-24 מ- 1.3 ל- 1.2, בהתאמה. יחס השיעורים גבוה בגיל 45 ומעלה ונמוך בקרב צעירים.
- בקרב נשים, שיעור נסיונות ההתאבדות של יהודים ואחרים היה גבוה בהשוואה לשיעור באוכלוסיה הערבית, אך בשנים האחרונות הפער הצטמצם ויחס השיעורים של השיעור המתוקן ירד מ- 1.5 בשנים 2004-2006 ל- 1.1 בשנים 2008-2010. בקרב צעירות לא נמצא הבדל בשיעור הנסיונות ויחס השיעורים בגיל 15-24 ירד מ- 1.2 בשנים 2004-2006 ל- 1.0 בשנים 2008-2010 ובגיל 24-44 חל היפוך ויחס השיעורים ירד מ- 1.1 ל- 0.8, בהתאמה. בגיל 45 ומעלה שיעור נסיונות ההתאבדות גבוה הרבה יותר בקרב יהודיות ואחרות.

נסיונות התאבדות לפי קבוצת אוכלוסייה, 2004-2010  
 שיעור מתוקנן לגיל ל-100,000 נפש  
 ממוצע נע תלת שנתי

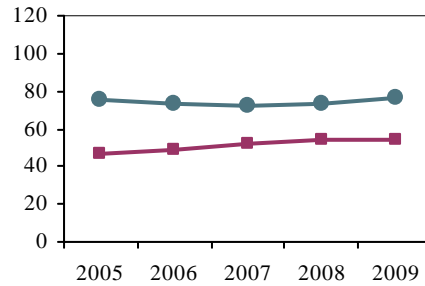
● יהודים ואחרים  
 ■ אוכלוסייה ערבית

סה"כ - גיל 15 ומעלה

נקבות

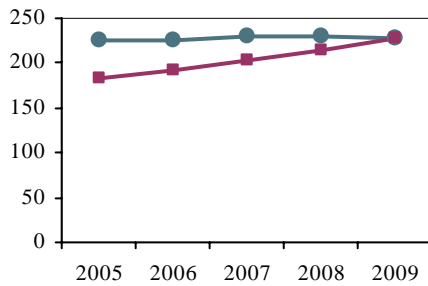


זכרים

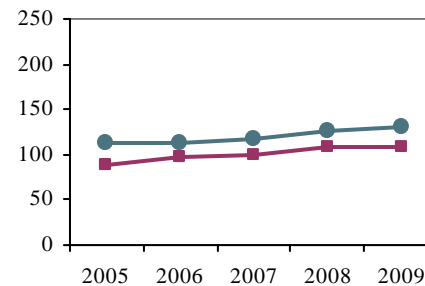


גיל 15-24

נקבות



זכרים

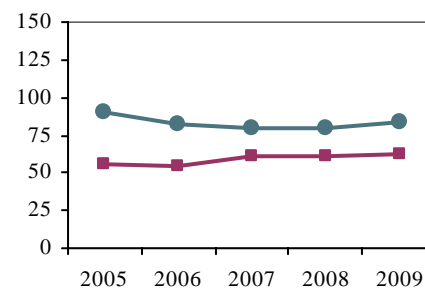


גיל 25-44

נקבות



זכרים



נסיגות התאבדות, יהודים ואחרים  
לפי גיל ומין, שיעור ל-100,000 נפש  
ממוצע נע תלת שנתי

75+	65-74	45-64	25-44	15-24	10-14	סה"כ	שיעור מתוקנו לגיל	
<b>סה"כ</b>								
50.3	41.6	69.2	94.6	167.3	41.2	90.4	91.0	2005
48.5	39.2	67.0	89.1	168.3	40.2	87.7	88.5	2006
47.7	38.0	66.4	86.8	172.2	39.4	87.1	88.1	2007
47.7	36.2	65.4	85.8	176.7	38.1	86.8	88.1	2008
53.3	37.2	67.5	88.9	178.2	34.4	88.5	90.0	2009
<b>זכרים</b>								
55.4	37.8	69.3	89.9	112.1	13.2	76.3	75.9	2005
52.2	32.2	69.9	82.6	112.8	13.7	73.6	73.2	2006
51.4	33.0	69.6	79.4	116.6	12.3	73.0	72.6	2007
48.5	31.7	66.0	79.8	125.7	12.4	73.7	73.4	2008
55.4	36.9	65.6	83.2	131.1	11.8	76.3	76.2	2009
<b>נקבות</b>								
46.9	44.7	69.1	99.2	224.8	70.6	103.7	106.8	2005
46.1	44.9	64.3	95.4	226.2	68.1	101.0	104.4	2006
45.2	42.0	63.6	94.0	230.2	67.8	100.4	104.2	2007
47.2	40.0	64.8	91.6	229.7	65.1	99.3	103.3	2008
51.8	37.5	69.3	94.5	227.2	58.2	100.1	104.3	2009

אוכלוסית ישראל בשנת 2009 נקבעה כאוכלוסית תקן.  
קבוצת אוכלוסיה לא רשומה הושלמה לפי ישוב המגורים, לאחר תיקון זה נותרו כ- 3% לא ידוע.

**נסיונות התאבדות, אוכלוסיה ערבית**  
**לפי גיל ומין, שיעור ל-100,000 נפש**  
**ממוצע נע תלת שנתי**

75+	65-74	45-64	25-44	15-24	10-14	סה"כ	שיעור מתוקנן לגיל	
<b>סה"כ</b>								
..	..	29.1	71.3	135.2	11.7	67.9	59.1	2005
..	(6.4)	31.9	72.7	143.9	15.1	71.6	62.7	2006
(10.4)	(8.1)	33.1	80.4	151.0	16.0	76.6	67.2	2007
(15.3)	..	31.6	83.9	160.2	18.0	80.0	70.1	2008
(17.5)	..	31.5	89.2	166.2	18.1	83.1	73.2	2009
<b>זכרים</b>								
..	..	37.0	55.8	89.0	(6.0)	50.9	46.7	2005
..	..	38.5	54.1	98.2	(7.0)	53.0	48.6	2006
..	..	39.3	60.6	99.9	9.4	56.4	51.7	2007
(21.9)	..	39.6	61.4	108.4	9.5	58.7	53.7	2008
(20.3)	..	37.3	62.8	107.9	10.7	58.9	53.8	2009
<b>נקבות</b>								
..	..	21.1	87.3	183.1	17.8	85.4	72.2	2005
..	..	25.2	92.1	191.3	23.8	90.8	77.5	2006
..	..	26.7	100.9	204.1	23.0	97.3	83.5	2007
..	..	23.7	107.0	214.2	27.0	101.6	87.2	2008
(15.5)	..	25.9	116.2	227.0	25.8	107.7	93.3	2009

() מבוסס על פחות מ- 20 מקרים... מספר מקרים קטן להצגה.  
 אוכלוסית ישראל בשנת 2009 נקבעה כאוכלוסית תקן.  
 קבוצת אוכלוסיה לא רשומה הושלמה לפי ישוב המגורים, לאחר התיקון כ-3% נשאר לא ידוע.

**נסיונות התאבדות לפי קבוצת אוכלוסייה**  
**יחס שיעורים יהודים ואחרים/אוכלוסייה ערבית**  
**לפי גיל ומין, שיעור ל-100,000 נפש**  
**ממוצע נע תלת שנתי**

75+	65-74	45-64	25-44	15-24	10-14	סה"כ	שיעור מתוקנן לגיל	
<b>סה"כ</b>								
..	..	2.4	1.3	1.2	3.5	1.3	1.5	2005
..	(6.2)	2.1	1.2	1.2	2.7	1.2	1.4	2006
(4.6)	(4.7)	2.0	1.1	1.1	2.5	1.1	1.3	2007
(3.1)	..	2.1	1.0	1.1	2.1	1.1	1.3	2008
(3.0)	..	2.1	1.0	1.1	1.9	1.1	1.2	2009
<b>זכרים</b>								
..	..	1.9	1.6	1.3	(2.2)	1.5	1.6	2005
..	..	1.8	1.5	1.1	(2.0)	1.4	1.5	2006
..	..	1.8	1.3	1.2	1.3	1.3	1.4	2007
(2.2)	..	1.7	1.3	1.2	1.3	1.3	1.4	2008
(2.7)	..	1.8	1.3	1.2	1.1	1.3	1.4	2009
<b>נקבות</b>								
..	..	3.3	1.1	1.2	4.0	1.2	1.5	2005
..	..	2.6	1.0	1.2	2.9	1.1	1.3	2006
..	..	2.4	0.9	1.1	3.0	1.0	1.2	2007
..	..	2.7	0.9	1.1	2.4	1.0	1.2	2008
(3.4)	..	2.7	0.8	1.0	2.3	0.9	1.1	2009

() מבוסס על פחות מ- 20 מקרים... מספר מקרים קטן להצגה.  
 אוכלוסיית ישראל בשנת 2009 נקבעה כאוכלוסיית תקן.  
 קבוצת אוכלוסייה לא רשומה הושלמה לפי ישוב המגורים, לאחר התיקון כ-3% נשאר לא ידוע.

## 4. עולים חדשים

- שיעור נסיונות ההתאבדות של עולים חדשים בני נוער בגיל 15-24 גבוה בהשוואה לשאר האוכלוסיה ללא עולים. השיעור בקרב בני נוער שעלו מבריה"מ לשעבר משנת 1990 גבוה פי 1.3 בהשוואה לעולי אתיופיה שעלו משנת 1980 ופי 1.6 בהשוואה לשאר האוכלוסיה ללא עולים בשנים 2004-2010.
- שיעור נסיונות ההתאבדות של יהודים ואחרים ללא עולים בגיל 45 ומעלה גבוה בהשוואה לעולי בריה"מ לשעבר שעלו משנת 1990 ועולי אתיופיה שעלו משנת 1980.

**נסיונות התאבדות של עולים חדשים, 2007-2009**  
**בני 10 ומעלה**  
**שיעור ל-100,000 נפש**

יחס שיעורים עולים\שאר האוכלוסיה ללא עולים	נקבות	זכרים	סה"כ	
<b>עולי בריה"מ לשעבר שעלו מ-1990</b>				
3.6	187.9	(20.8)	103.3	10-14
1.6	318.9	162.5	240.0	15-24
1.3	113.9	94.2	104.5	25-44
0.7	46.3	40.3	43.6	45-64
(0.7)	31.3	30.5	31.0	65+
<b>1.4</b>	<b>143.3</b>	<b>81.5</b>	<b>112.4</b>	<b>שיעור מתקן לגיל</b>
<b>עולי אתיופיה שעלו מ-1980</b>				
(1.8)	(81.7)	..	(51.8)	10-14
1.2	235.3	151.0	191.5	15-24
0.9	59.2	88.9	73.6	25-44
(0.8)	(36.8)	(56.6)	(46.3)	45-64
(0.6)	..	..	(26.1)	65+
<b>1.1</b>	<b>91.3</b>	<b>80.9</b>	<b>85.5</b>	<b>שיעור מתקן לגיל</b>
<b>שאר האוכלוסיה ללא עולים</b>				
	48.0	10.5	28.8	10-14
	200.6	108.5	153.6	15-24
	86.8	69.3	78.0	25-44
	58.1	62.5	60.2	45-64
	44.8	41.6	43.4	65+
	<b>96.1</b>	<b>66.4</b>	<b>80.9</b>	<b>שיעור מתקן לגיל</b>

() מבוסס על פחות מ- 20 מקרים... מספר מקרים קטן להצגה.  
לא כולל 8% מנסיונות ההתאבדות עם מקום לידה או שנת עליה לא ידוע.  
שאר האוכלוסיה ללא עולים: ללא עולי בריה"מ לשעבר שעלו משנת 1990 ועולי אתיופיה שעלו משנת 1980. אוכלוסית ישראל בשנת 2009 נקבעה כאוכלוסית תקן.

## 5. אזור גיאוגרפי

- מחוזות ונפות: שיעור נסיונות התאבדות גבוה בכל קבוצות הגיל נרשם במחוז תל אביב בהשוואה לשיעור נמוך במחוז הצפון, ירושלים ויו"ש. שיעור גבוה נרשם גם בנפת השרון, חיפה, אשקלון ופתח תקווה בהשוואה לשיעור נמוך בנפות יזרעאל, חדרה ורחובות.
- ישובים: שיעור נסיונות התאבדות גבוה נרשם בערים בת ים, אשקלון, תל אביב, אילת, לוד, נתניה, גבעתיים, קריית אתא, רמת גן, קריית גת, באר שבע, חיפה, פתח תקווה, נתניה, חולון, רמלה, עכו, כפר סבא, הרצליה, טבריה ונהריה.

### נסיונות התאבדות לפי מחוז, 2006-2009 בני 10 ומעלה שיעור ל-100,000 נפש

ס"ה	ירושלים	צפון	חיפה	מרכז	תל אביב	דרום	יו"ש	
<b>סה"כ</b>								
10-14	33.3	20.4	23.0	36.7	33.5	40.0	29.0	
15-24	173.6	99.8	160.1	175.7	183.4	189.7	110.1	
25-44	89.4	63.3	75.6	93.5	86.7	89.3	49.4	
45-64	63.2	48.9	36.4	56.9	64.2	61.1	48.0	
65+	39.8	17.8	21.2	32.2	43.7	36.4	(15.6)	
	<b>89.8</b>	<b>57.7</b>	<b>73.2</b>	<b>89.8</b>	<b>91.8</b>	<b>93.3</b>	<b>55.9</b>	<b>שיעור מתוקן לגיל</b>
<b>זכרים</b>								
10-14	11.8	6.3	10.0	17.9	12.3	15.3	..	
15-24	120.6	57.8	123.0	104.8	121.5	127.0	85.2	
25-44	80.6	56.5	60.3	82.3	86.8	77.9	41.5	
45-64	65.3	45.0	42.3	60.7	65.5	59.3	36.2	
65+	38.8	20.9	21.8	31.0	38.3	39.2	..	
	<b>73.0</b>	<b>44.1</b>	<b>59.7</b>	<b>68.9</b>	<b>75.3</b>	<b>72.7</b>	<b>43.0</b>	<b>שיעור מתוקן לגיל</b>
<b>נקבות</b>								
10-14	56.0	35.4	36.8	56.4	56.0	65.9	53.9	
15-24	228.8	143.2	199.1	251.7	248.4	255.3	135.5	
25-44	98.2	70.3	91.0	104.7	86.5	100.8	57.4	
45-64	61.3	52.5	30.7	53.6	63.0	62.7	60.3	
65+	40.5	15.4	20.8	33.0	47.8	34.4	..	
	<b>107.2</b>	<b>71.8</b>	<b>87.3</b>	<b>112.0</b>	<b>108.9</b>	<b>114.6</b>	<b>69.2</b>	<b>שיעור מתוקן לגיל</b>

ירושלים - חסר נתונים מבתי חולים ממזרח העיר.  
תל אביב - חסר נתונים מבית החולים מעיני הישועה בבני ברק בשנים 2006-2008.  
אוכלוסית ישראל בשנת 2009 נקבעה כאוכלוסית תקן. סה"כ כולל לא ידוע

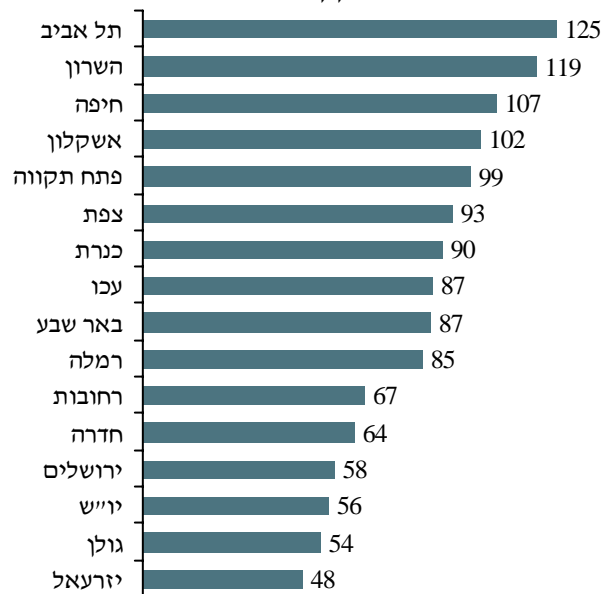


נסיונות התאבדות לפי נפות, 2006-2009  
גיל 10 ומעלה  
שיעור ל-100,000 נפש

שיעור מתוקנן לגיל	65+	45-64	25-44	15-24	10-14	סה"כ
89.8	39.8	63.2	89.4	173.6	33.3	ירושלים
57.7	17.8	48.9	63.3	99.8	20.4	צפת
93.1	(19.4)	73.6	93.9	182.1	(35.8)	כנרת
90.4	(41.0)	50.2	90.6	184.2	(37.2)	יזרעאל
48.3	(9.2)	23.4	48.4	109.9	17.6	עכו
87.4	28.4	36.7	92.7	194.7	23.2	גולן
49.7	..	(32.5)	53.9	114.1	..	חיפה
106.6	34.9	67.2	112.7	209.5	41.8	חדרה
64.1	23.0	36.0	65.0	129.3	31.7	השרון
118.6	52.7	76.9	114.6	246.1	34.1	פתח תקווה
98.5	45.3	74.1	94.1	187.1	43.7	רמלה
84.6	42.5	56.6	87.9	160.1	27.1	רחובות
67.0	34.9	47.8	55.5	143.2	24.5	תל אביב
125.0	61.1	97.1	119.4	233.9	52.5	אשקלון
101.9	40.9	59.8	95.7	217.0	42.3	באר שבע
86.6	31.1	62.3	84.2	169.7	38.4	יו"ש
55.9	(15.6)	48.0	49.4	110.1	29.0	

ירושלים - חסר נתונים מבתי חולים ממזרח העיר.  
תל אביב - חסר נתונים מבית החולים מעיני הישועה בבני ברק בשנים 2006-2008.  
אוכלוסית ישראל בשנת 2009 נקבעה כאוכלוסית תקן.  
() מבוסס על פחות מ- 20 מקרים... מספר מקרים קטן להצגה.

שיעור מתוקנן לגיל



**נסיונות התאבדות לפי ישוב מגורים, 2006-2009**  
**ישובים מעל 40,000 תושבים**  
**שיעור ל-100,000 נפש**

**גיל 10 ומעלה**

שיעור מתוקן לגיל		שיעור גולמי		
נקבות	סה"כ	נקבות	סה"כ	
185.6	168.6	148.1	145.5	בת ים
175.3	150.2	155.8	141.3	אשקלון
160.9	127.9	167.3	133.2	אילת
166.4	143.0	142.2	129.3	תל אביב-יפו
133.7	132.5	124.0	129.2	לוד
143.0	127.7	128.7	120.0	נתניה
179.9	137.1	148.6	118.7	גבעתיים
144.5	118.7	129.2	112.6	קריית אתא
125.3	112.8	118.7	111.8	רמלה
157.7	117.3	143.7	111.4	עכו
127.9	120.0	113.6	110.7	חולון
132.7	116.3	118.2	108.5	פתח תקווה
150.9	118.0	126.0	106.7	חיפה
131.8	110.7	120.6	105.4	באר שבע
118.2	109.7	107.8	104.7	קריית גת
131.9	114.8	113.1	104.4	רמת גן
147.7	107.7	133.6	102.6	כפר סבא
114.5	104.3	105.9	101.4	טבריה
113.8	108.3	97.8	97.9	הרצלייה
139.0	101.3	112.1	91.5	נהריה
123.5	81.4	139.8	91.2	רהט
107.9	90.8	94.0	85.7	חדרה
114.9	81.8	118.5	84.5	נצרת
101.3	87.5	92.2	83.1	הוד השרון
112.8	87.9	104.3	81.3	רמת השרון
98.6	83.7	88.2	78.3	ראשון לציון
107.3	83.8	96.9	78.2	רעננה
104.3	83.9	89.7	77.4	כרמיאל
96.9	74.7	87.9	70.3	אשדוד
80.4	70.8	77.9	68.9	בית שמש
72.7	70.6	70.6	66.5	בני ברק
71.3	56.8	72.2	57.6	ירושלים
63.5	57.4	58.8	55.2	רחובות
74.0	66.6	58.1	55.1	נצרת עילית
70.4	55.2	52.9	44.1	מודיעין-מכבים-רעות
(26.5)	31.3	(29.3)	34.4	אום אל-פחם

חסר נתונים מבתי חולים ממזרח ירושלים ומבית החולים מעיני הישועה בבני ברק בשנים 2006-2008. אוכלוסית ישראל בשנת 2009 נקבעה כאוכלוסית תקן. (0 מבוסס על פחות מ- 20 מקרים. הטבלה ממוינת על פי שיעור גולמי.

נסיונות התאבדות לפי ישוב מגורים, 2006-2009  
 ישובים מעל 40,000 תושבים, גיל 15-24  
 שיעור ל-100,000 נפש

## גיל 15-24

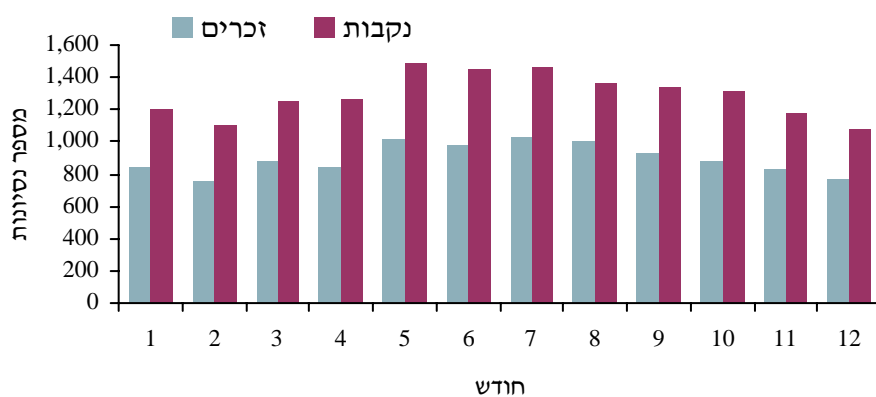
נקבות	זכרים	סה"כ	
394.3	265.8	329.8	בת ים
397.3	192.6	293.0	אשקלון
386.9	(170.5)	280.6	גבעתיים
332.0	217.7	275.7	תל אביב - יפו
338.0	197.6	266.7	נתניה
383.6	151.5	265.8	קריית אתא
352.3	125.6	241.9	אילת
261.1	218.1	239.2	הרצלייה
269.1	193.4	229.3	רמלה
269.8	181.5	227.0	רמת גן
271.1	175.0	222.2	באר שבע
287.9	153.6	220.7	פתח תקווה
224.4	213.3	218.7	חולון
381.1	(60.5)	218.7	נהרייה
319.7	129.7	218.6	חיפה
255.2	(164.4)	208.1	רמת השרון
261.3	151.3	205.6	קריית גת
283.8	132.6	204.7	עכו
320.6	85.6	203.4	כפר סבא
327.1	(68.8)	197.0	נצרת
235.8	150.5	192.6	ראשון לציון
203.3	179.7	191.2	טבריה
260.7	(118.4)	188.5	הוד השרון
251.8	126.1	186.9	חדרה
274.6	(76.9)	174.3	רהט
265.8	(65.5)	164.9	לוד
221.4	104.6	162.2	אשדוד
(166.0)	(143.6)	154.6	נצרת עילית
219.6	90.9	154.3	רעננה
185.3	(113.6)	148.8	מודיעין-מכבים-רעות
167.8	101.1	134.9	בית שמש
148.4	(87.4)	117.6	כרמיאל
122.2	88.5	105.0	רחובות
137.9	53.3	95.0	ירושלים
84.0	51.2	67.6	בני ברק
(48.1)	(46.4)	(47.2)	אום אל-פחם

חסר נתונים מבתי חולים ממזרח ירושלים ומבית החולים מעיני הישועה  
 בבני ברק בשנים 2006-2008.  
 () מבוסס על פחות מ-20 מקרים.

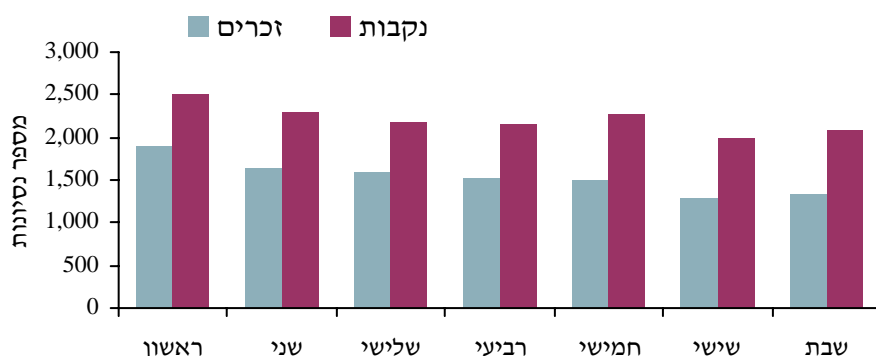
## 6. עונתיות

- בחודשי הקיץ נרשמה שכיחות גבוהה יותר של נסיונות התאבדות בהשוואה לשאר חודשי השנה.
- בקרב נשים, שכיחות נסיונות ההתאבדות גבוהה יותר בימי ראשון בהשוואה לשאר ימי השבוע.
- בקרב גברים, שכיחות נסיונות ההתאבדות נמוכה בסוף השבוע בהשוואה לשאר ימי השבוע, ביום ראשון השיעור גבוה יותר.

נסיונות התאבדות, 2006-2010  
בני 10 ומעלה  
מספרים מוחלטים  
לפי חודש



לפי יום בשבוע



## 7. אשפוזים עקב נסיונות התאבדות

- כמחצית הפונים למחלקות לרפואה דחופה עקב נסיונות התאבדות אושפזו.
- אחוז האשפוזים גבוה בקרב בני נוער עד גיל 17 ואח"כ האחוז עולה עם הגיל, 73% מהפונים בגיל 65 ומעלה אושפזו בהשוואה ל- 60% מהפונים בגיל 45-64 ו- 52% בגיל 25-44.
- עד גיל 45, אחוז האשפוזים גבוה יותר בקרב נקבות בהשוואה לזכרים, בגיל 45 ומעלה האחוז דומה בקרב שני המינים.

**אחוז האשפוזים, 2006-2010**  
אחוז מהפניות עקב נסיונות התאבדות

קבוצות גיל	סה"כ	זכרים	נקבות
10-14	61.0	52.1	63.1
15-17	63.7	51.5	66.5
18-21	42.2	40.1	43.9
22-24	46.3	41.9	49.1
25-44	52.4	49.6	54.7
45-64	60.3	60.5	60.0
65+	72.8	70.4	74.6
<b>סה"כ</b>	<b>53.8</b>	<b>50.5</b>	<b>56.1</b>